

近代中國史料叢刊續編第五十二輯
沈雲龍主編

中國經營西域史

曾問吾著

(民國二十五年版)

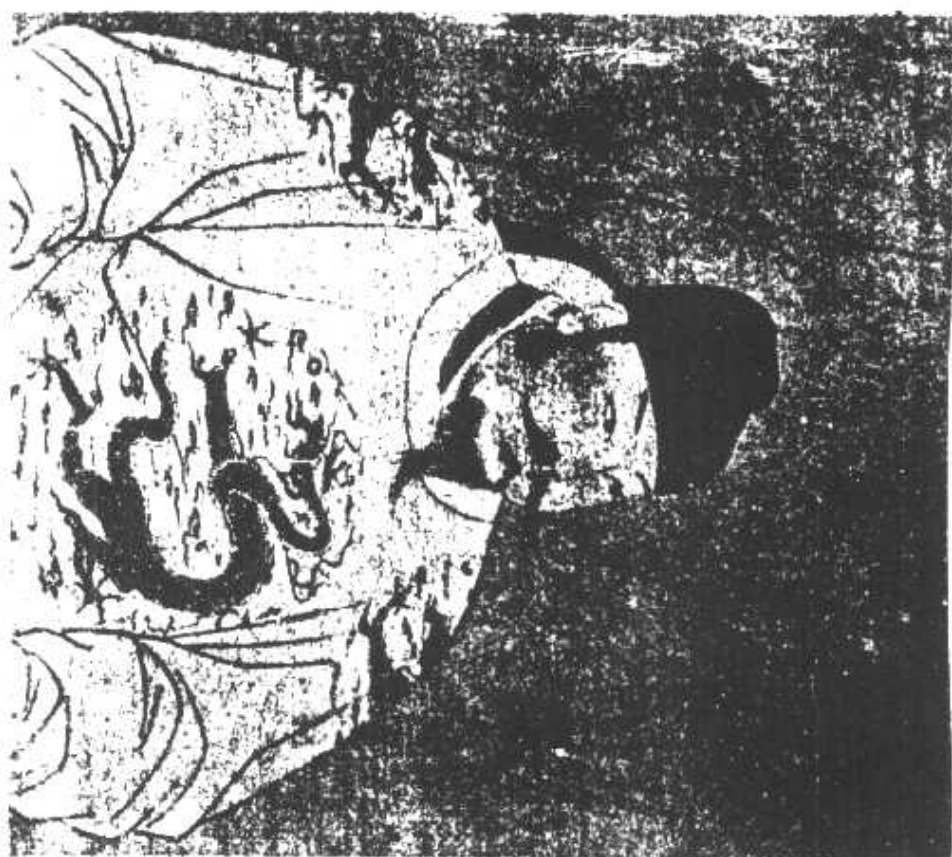
文海出版社

有限公司
印行

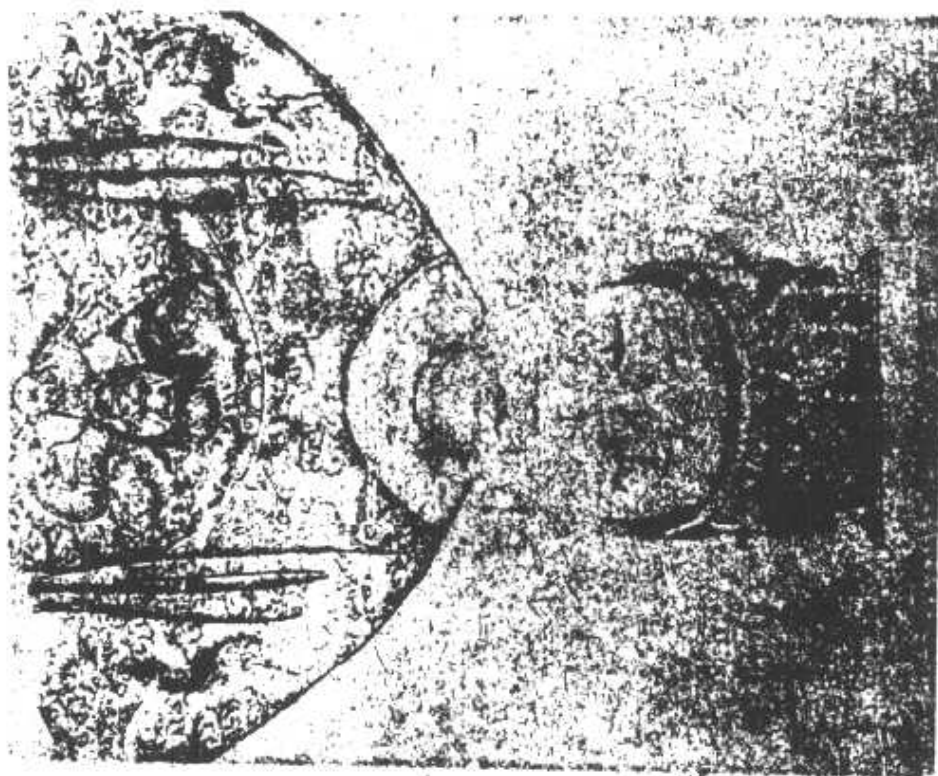


超 班

宗太寺



后武唐



www.docsriver.com 定制及广告服务 小飞鱼
更多**广告合作及防失联联系方式**在电脑端打开链接
<http://www.docsriver.com/shop.php?id=3665>



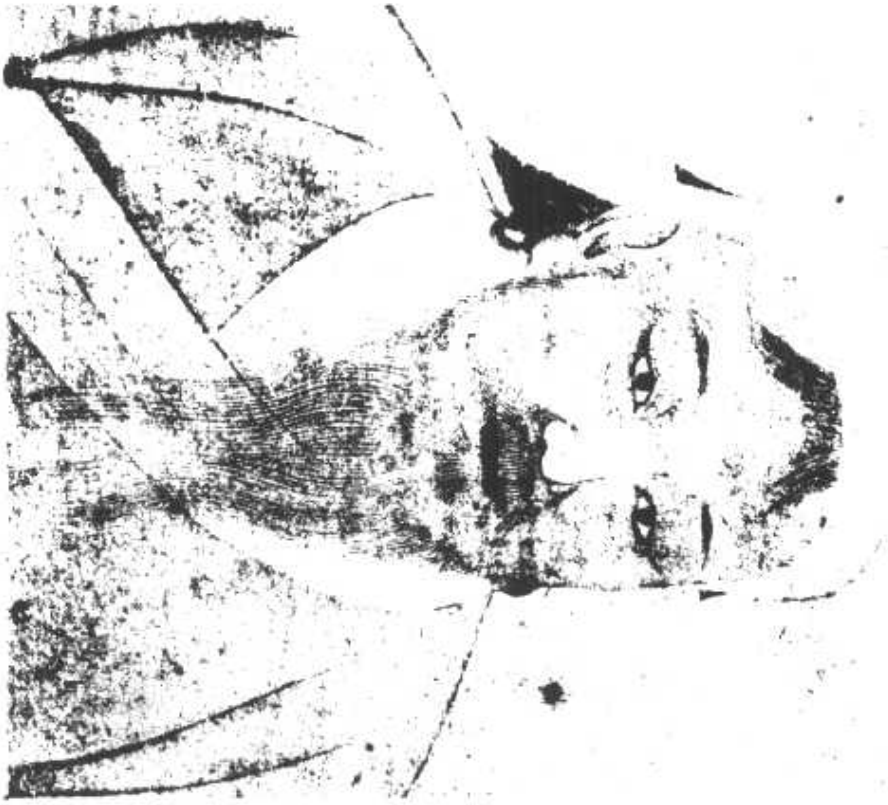
www.docsriver.com 商家 本本书店
内容不排斥 转载、转发、转卖 行为
但请勿去除文件宣传广告页面

若发现去宣传页面转卖行为，后续广告将以上浮于页面形式添加

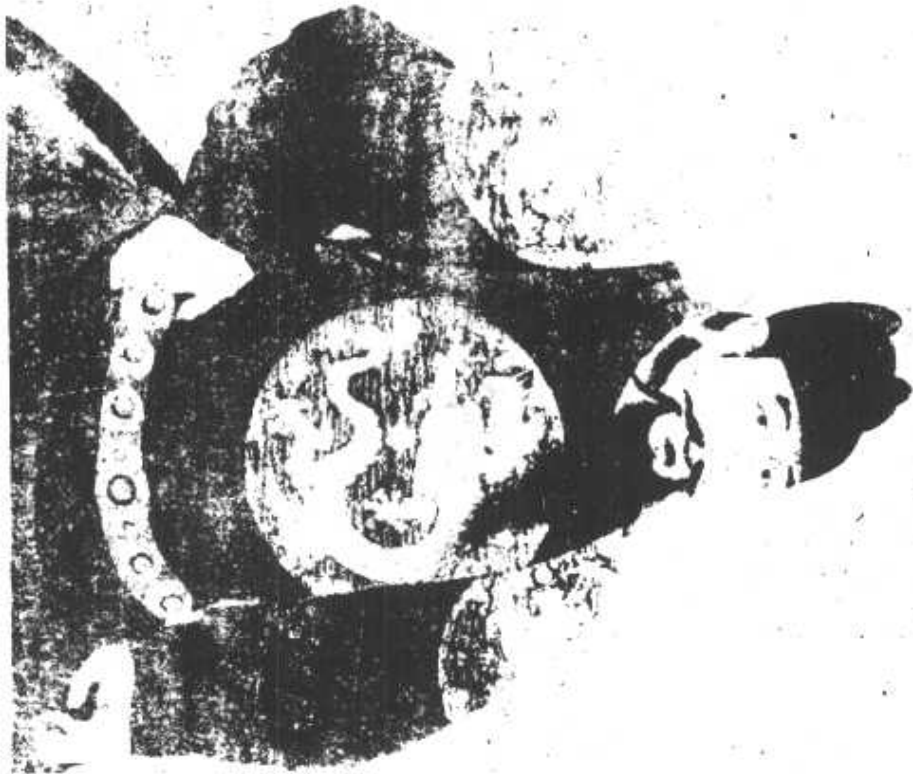
www.docsriver.com 定制及广告服务 小飞鱼
更多**广告合作及防失联联系方式**在电脑端打开链接
<http://www.docsriver.com/shop.php?id=3665>

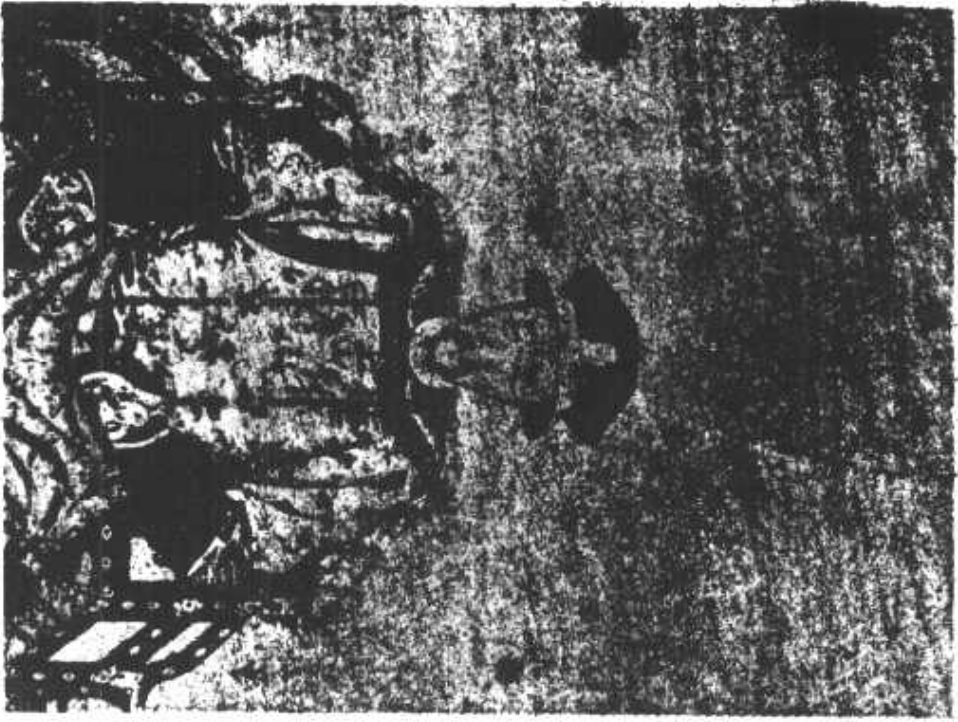


祖 太 元

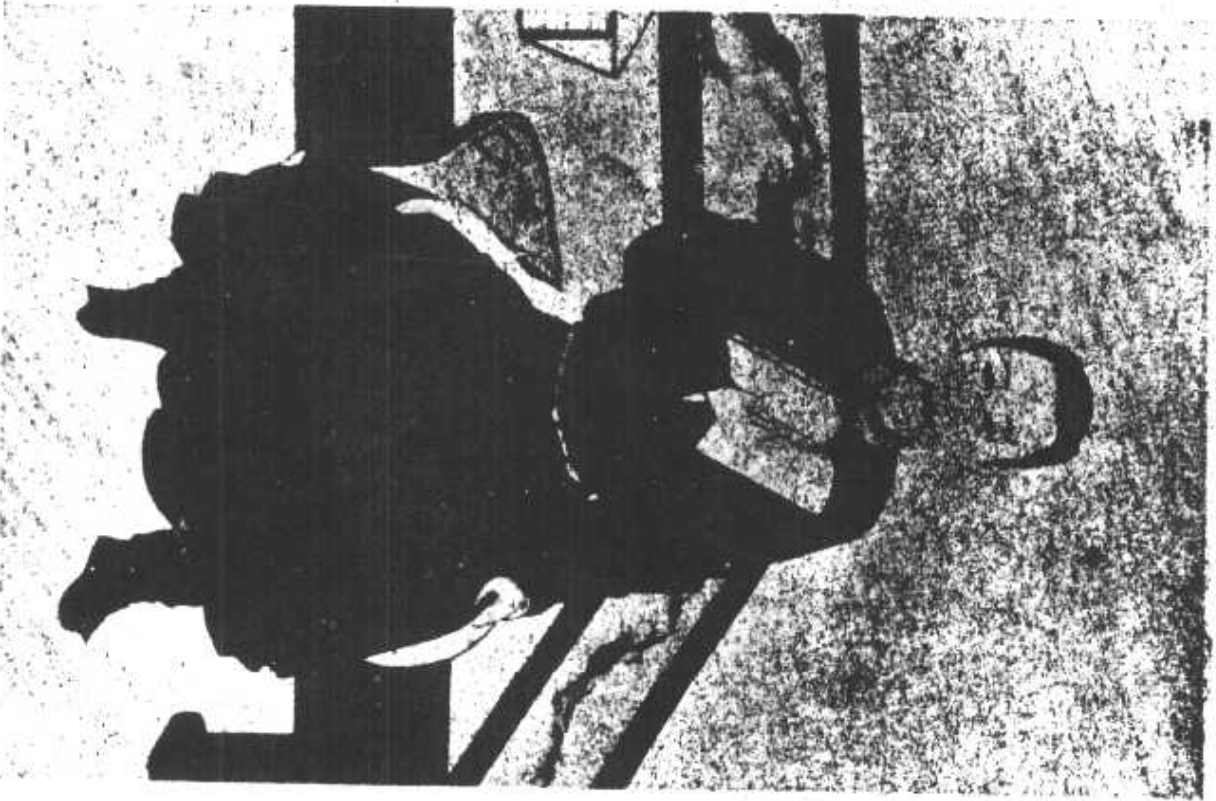


祖 成 明





清 聖 祖



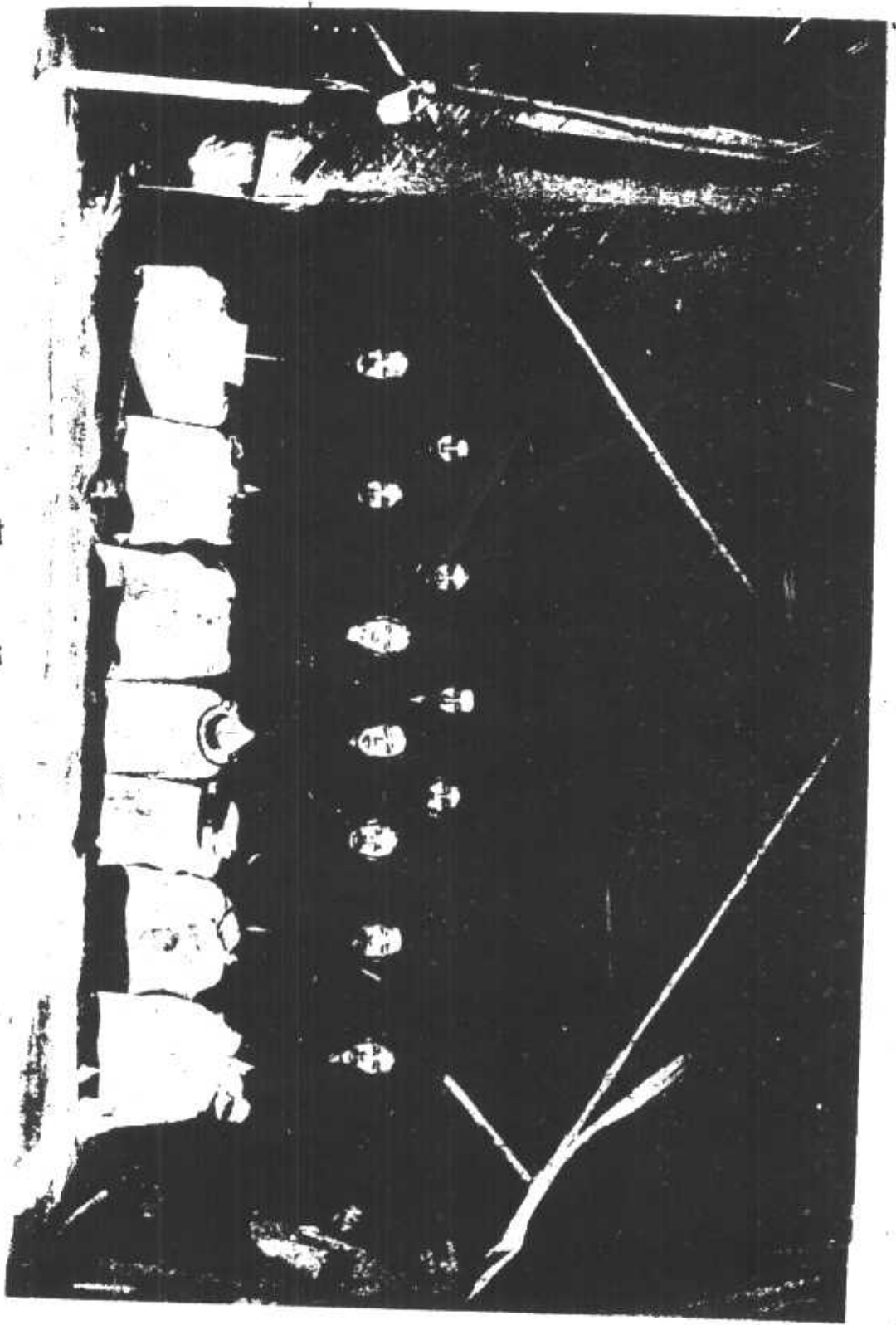
清 世 宗



宗 高 清



宗 宗 左



新 增 楊

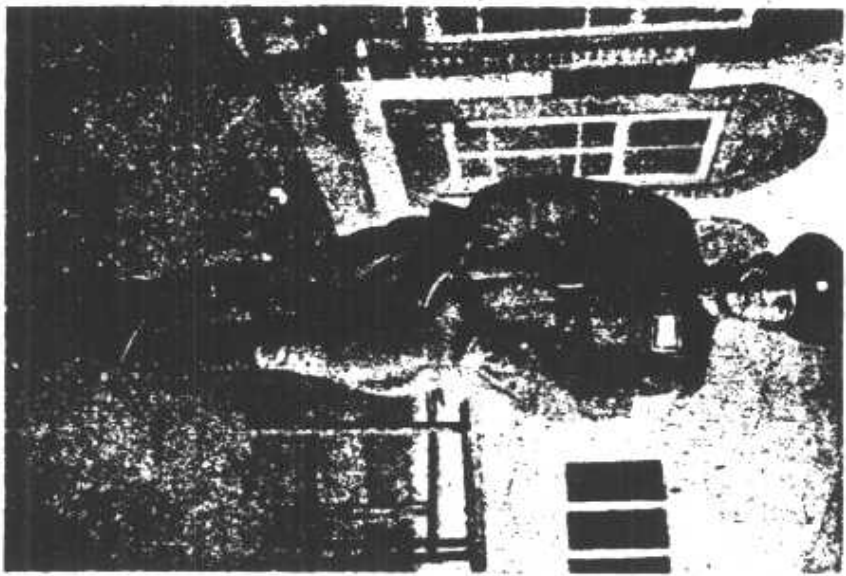
(南耀樊爲人三第仁樹金爲人一第坐右氏楊爲者鬚白坐中)



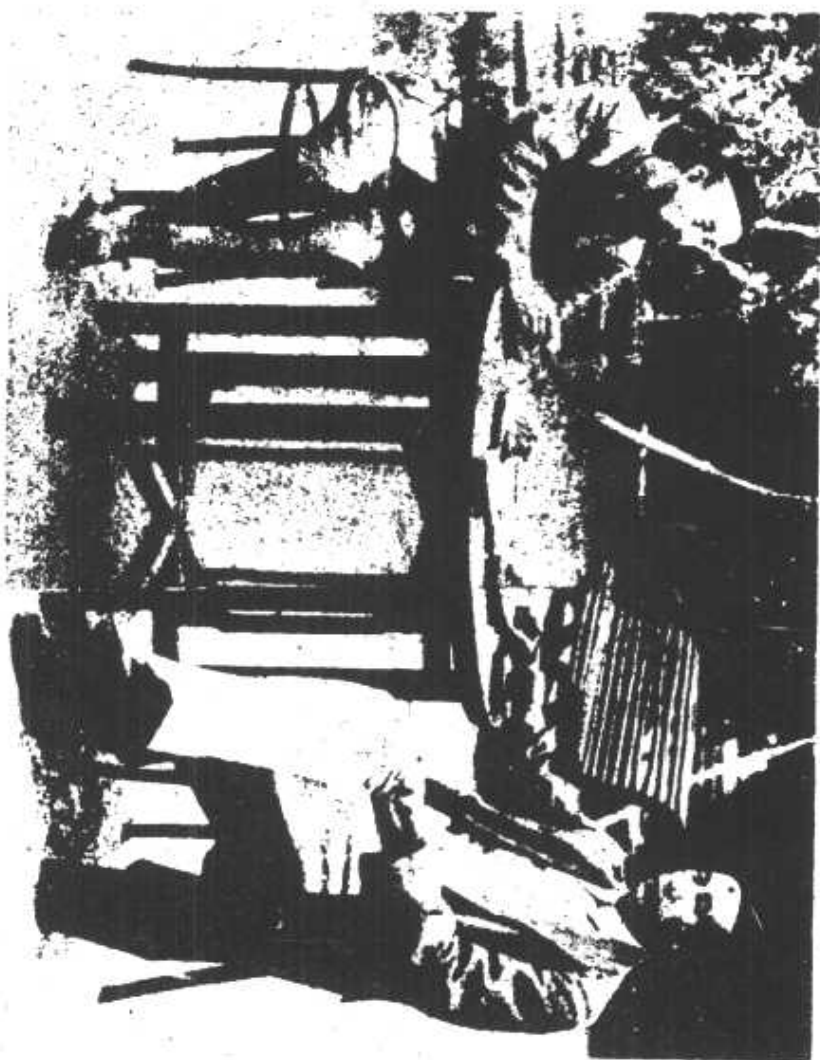
元培張 幹文羅



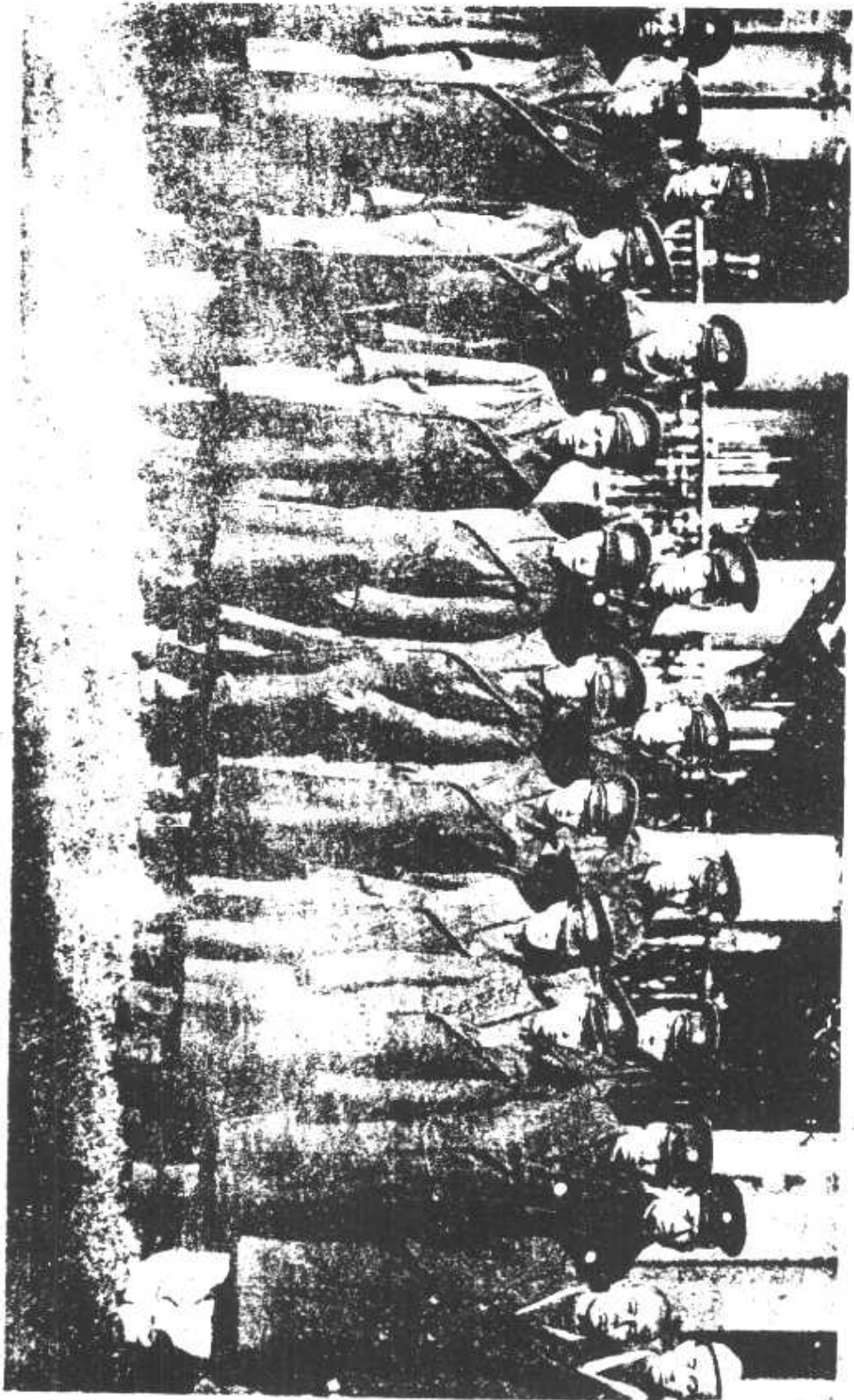
士巴樂堯



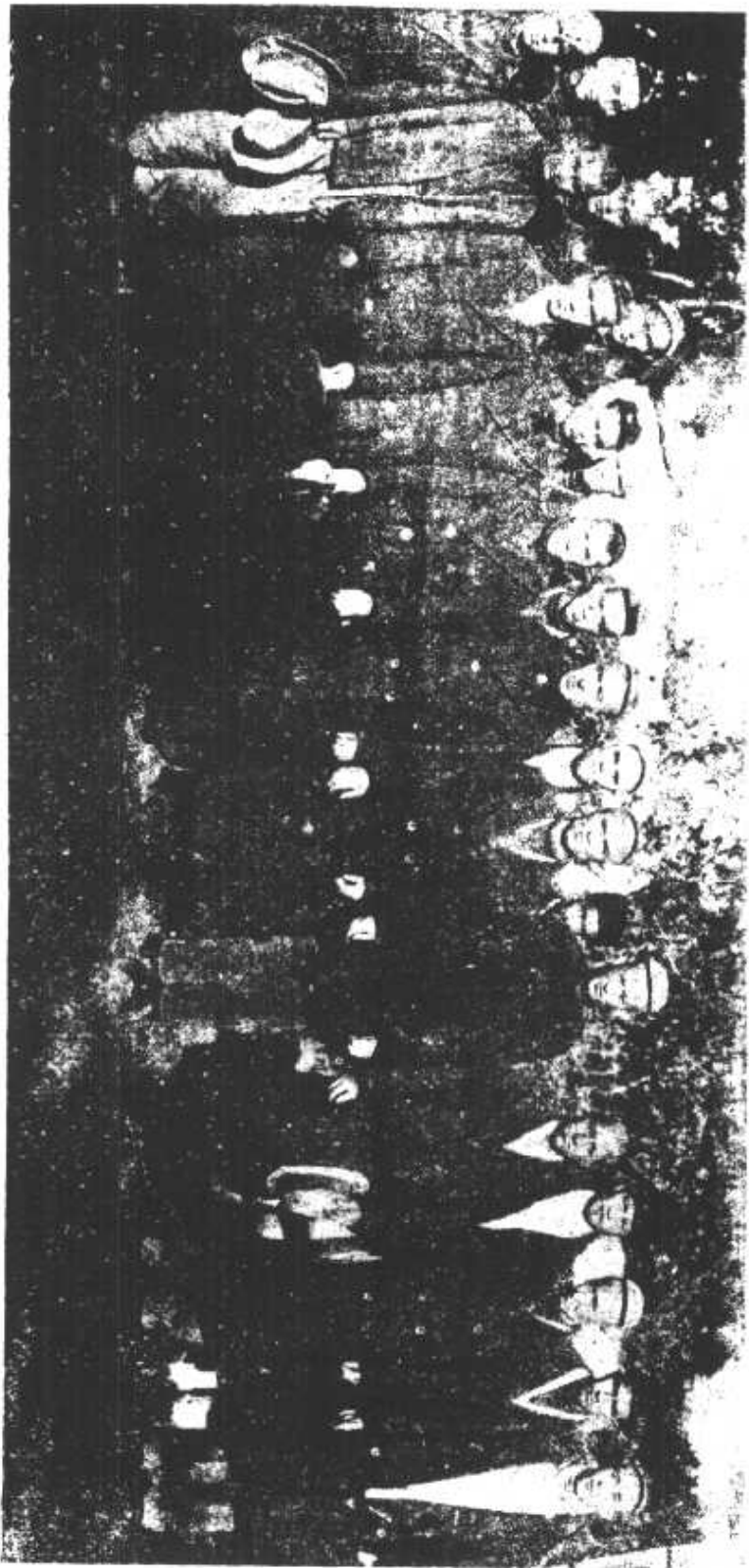
馬 仲 英



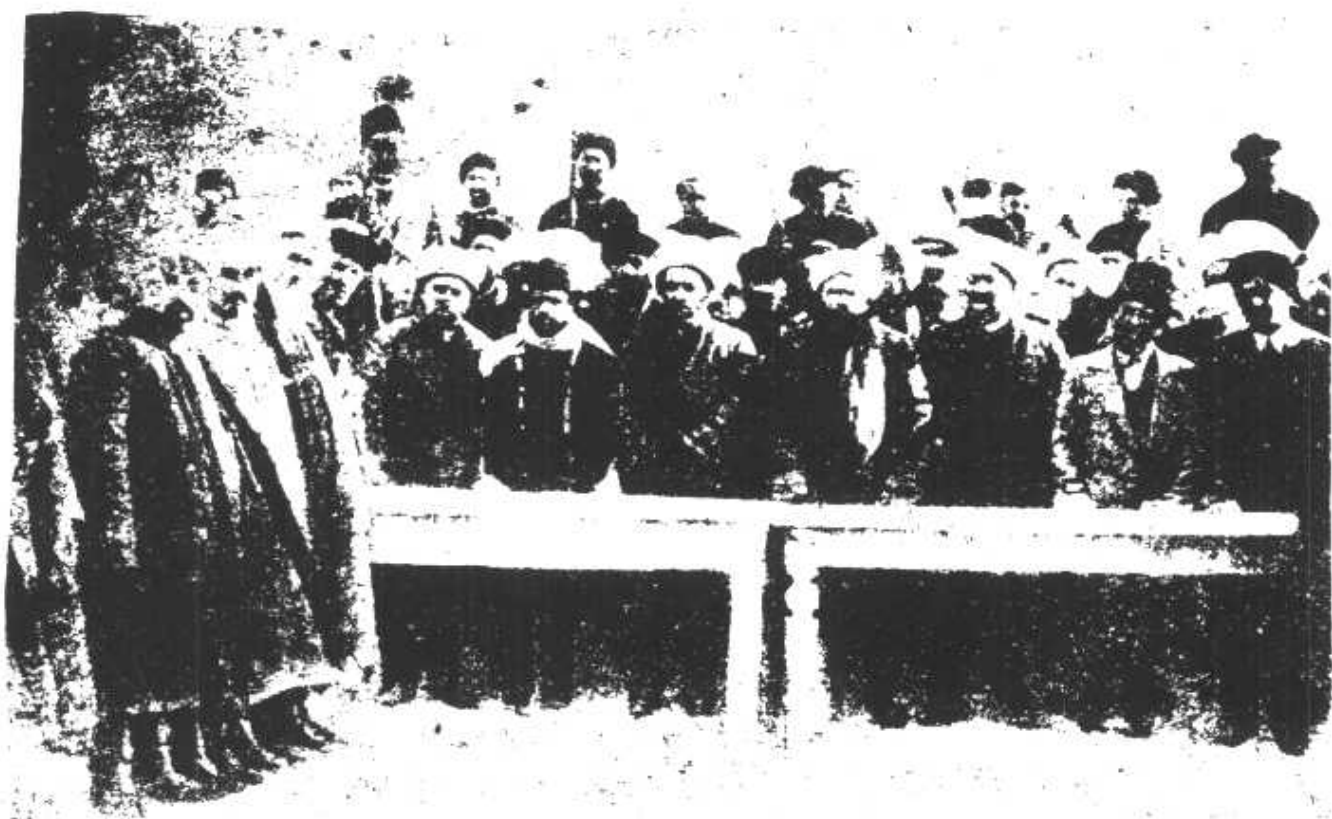
鐵 木 爾 派 之 喀 什 爾 道 尹
 蘇 金 壽 文 彬
 (漢) (回) (爾吾維司尼口名原)



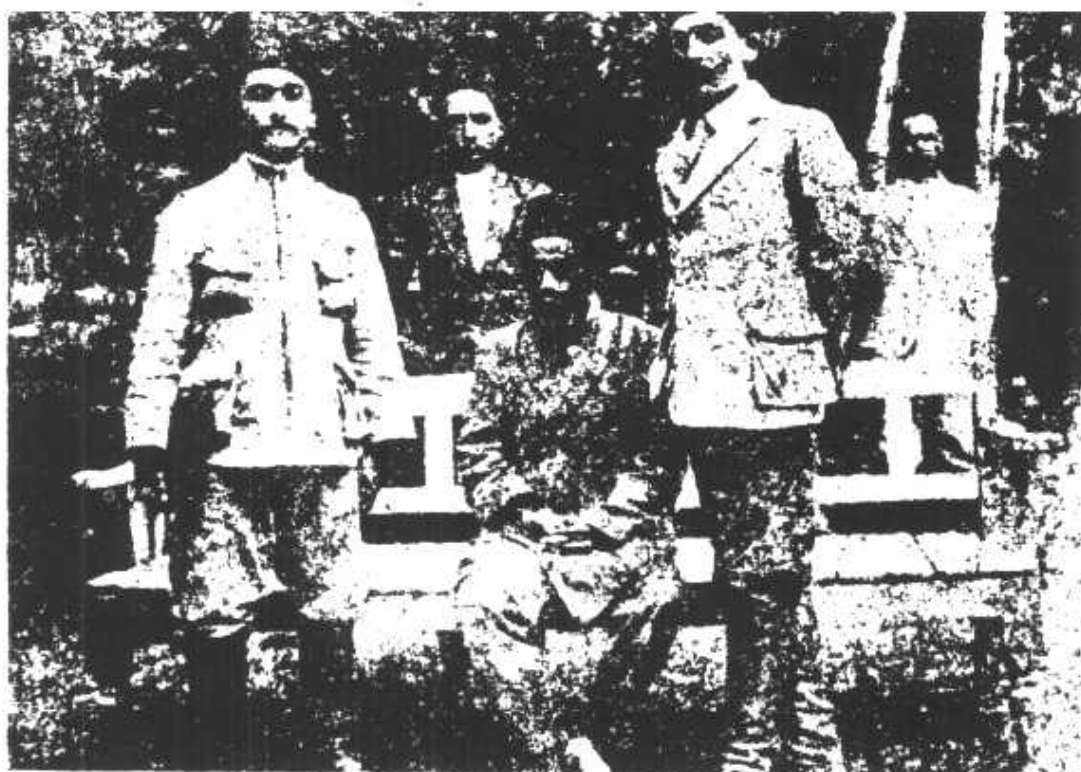
新疆回旅京學生之一部分(二十四年一月攝)



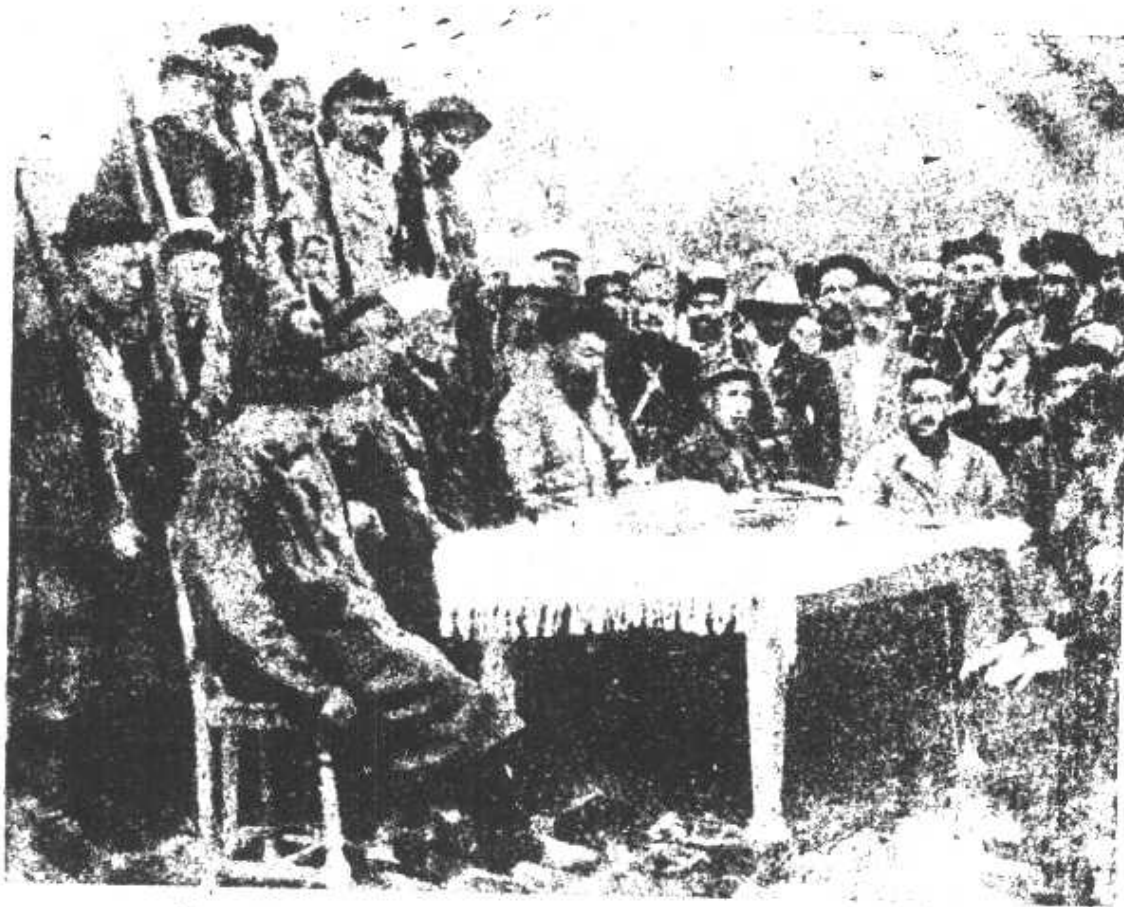
最近抵京之新疆學生



式其耳士仿色綠係旗禮典旗國僞懸行外城附疏在府政僞



復恢謀部北度印往逃下部偕後敗失(者坐)爾米愛

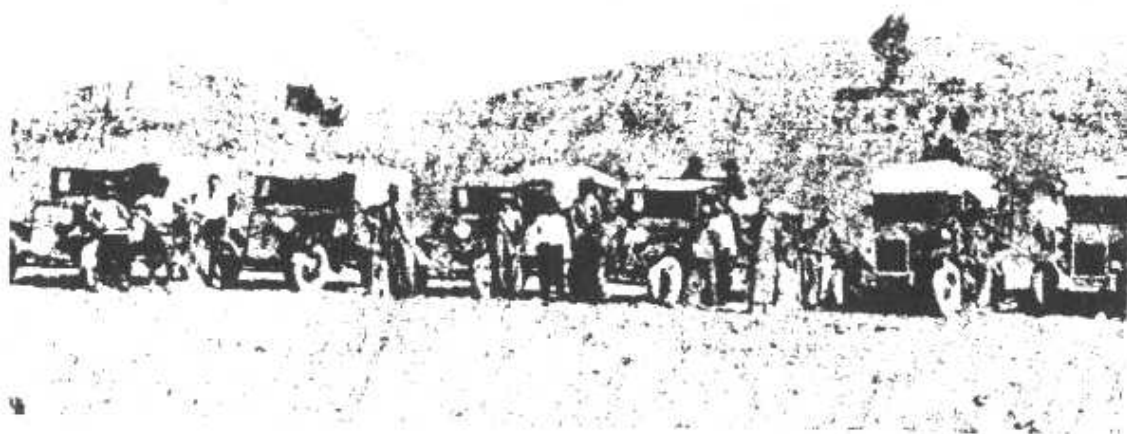


餉發名點外城附疏在尹道及長團旅借爾木鐵



紅 山 嘴

紅山嘴



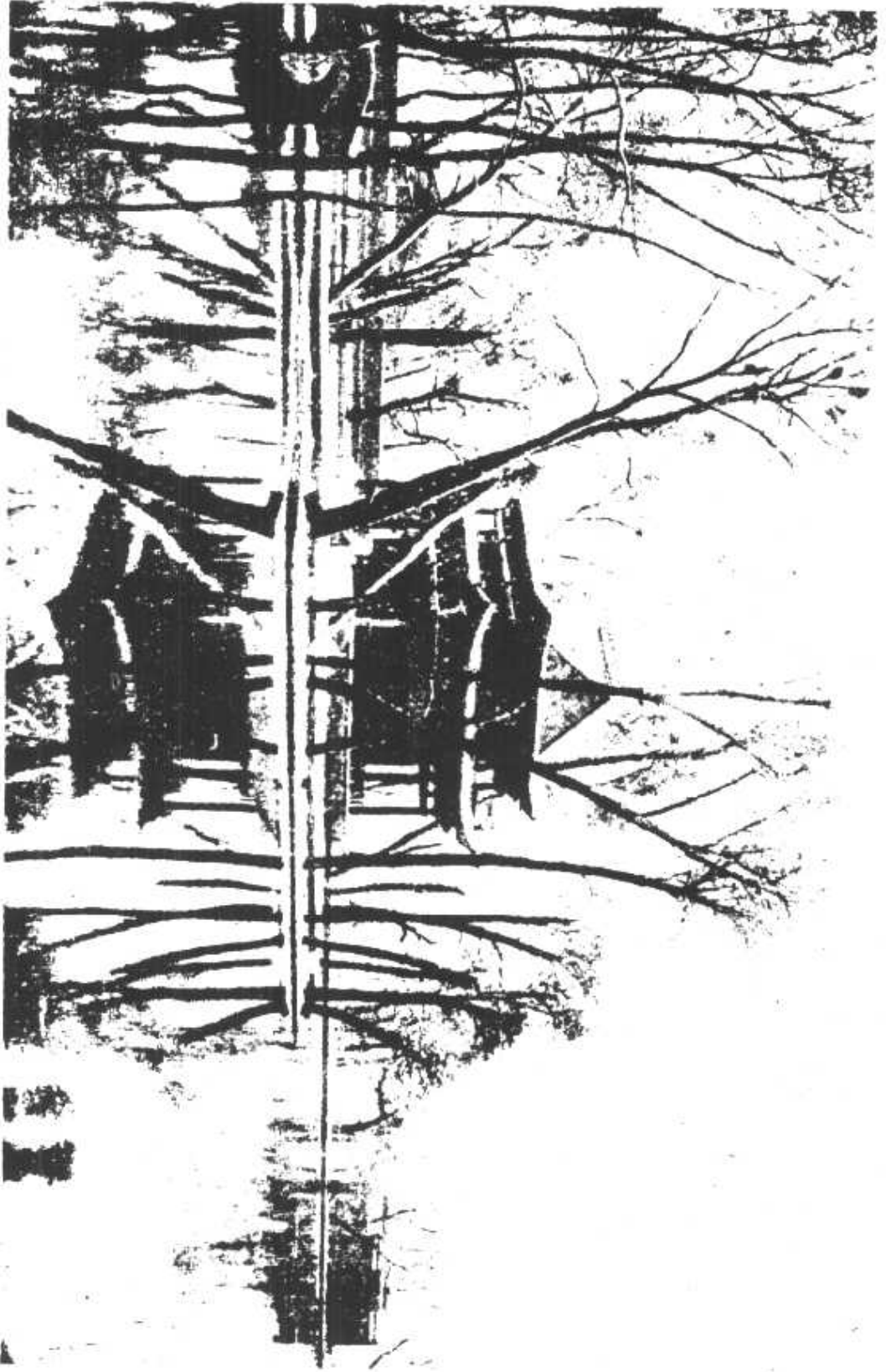
新 綏 汽 車 出 發 時 之 情 勢



嘉 峪 關 城 內

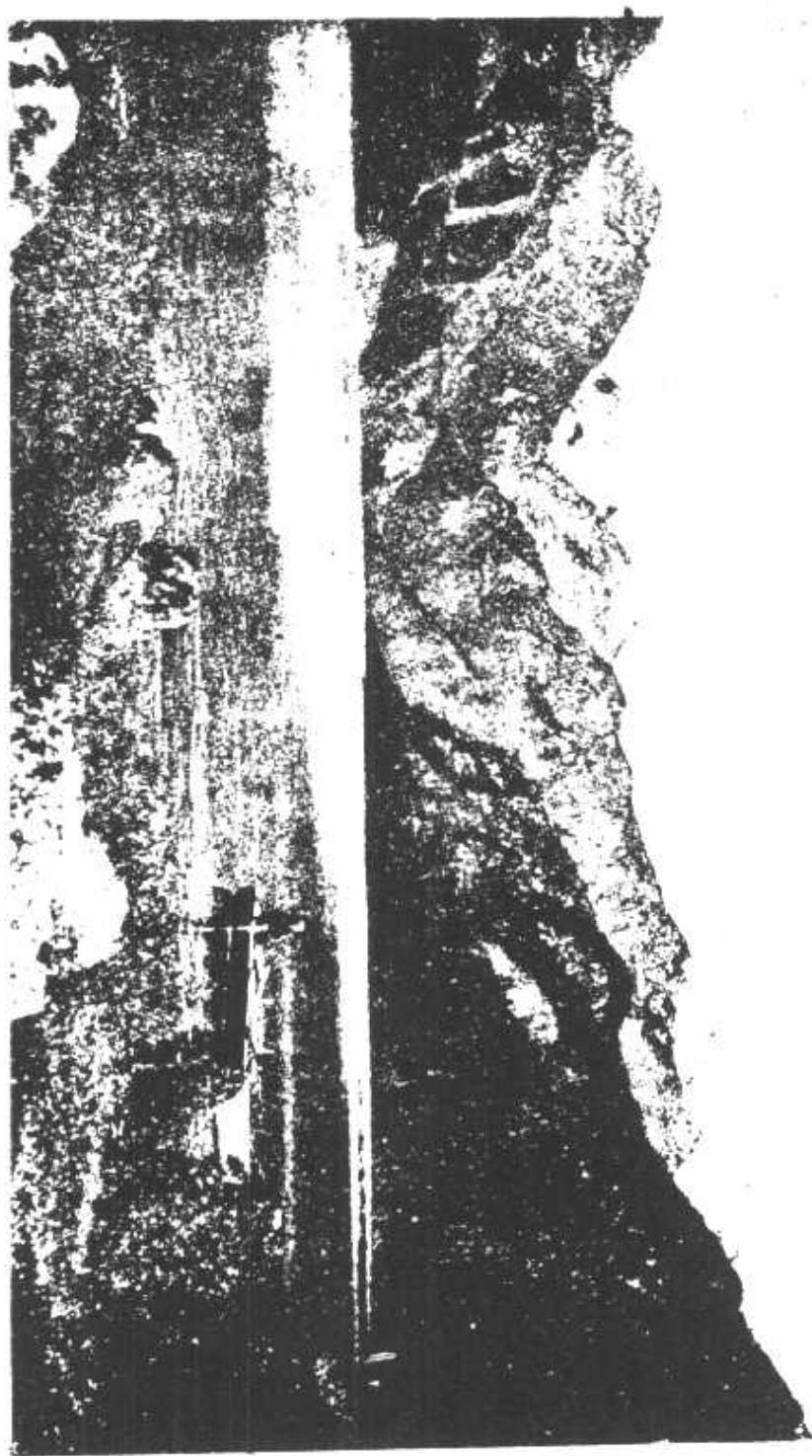
星 星 峽





迪化埕之風景

湖達克博之山天



孔雀河之渡船

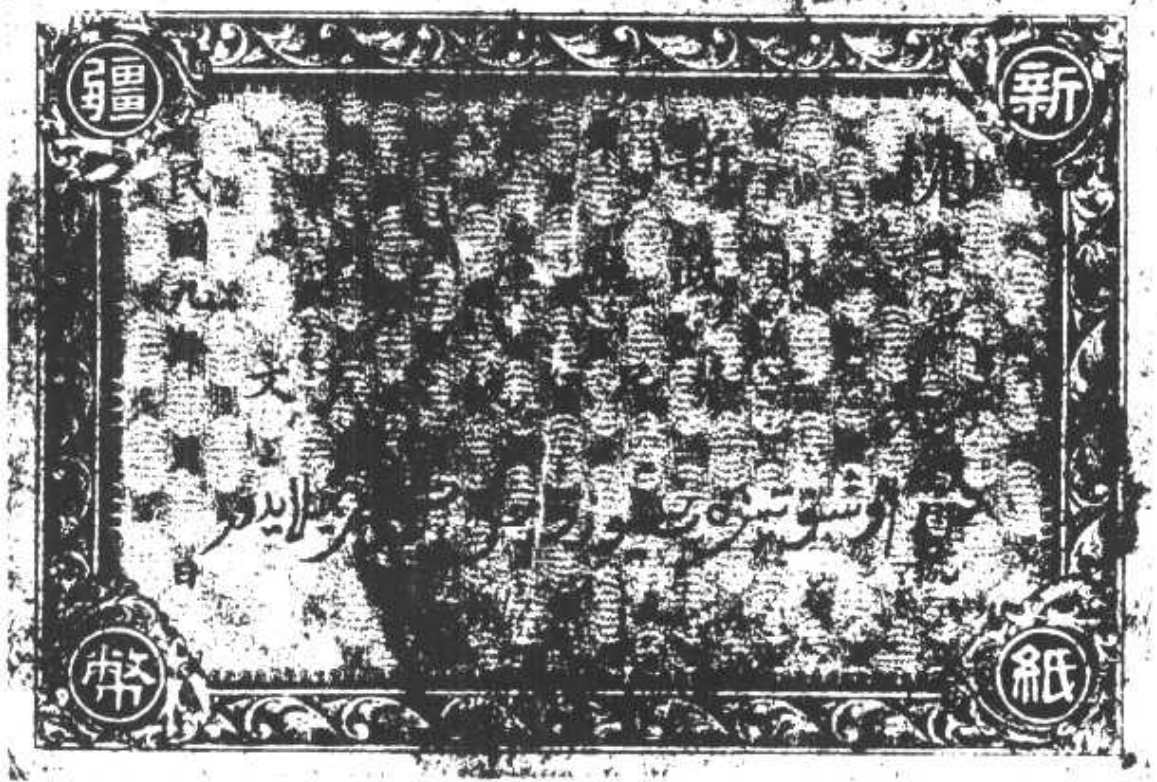




漢回蒙文合璧令

提督之就是按責國審判法故同一審其併亦不過如是現
 在免了刑訊再問多少實亦是空約若和平商權按法推情
 刑裁利從公定軍空帶時未有不承認的或現說的惟提綱
 挈領將大概說明或說的對責領事承認不對再商議
 索領事之好

提督以此案總是急提極首因他平日政危救廢人與人
 初通中法入俄籍獲生此重人案件是未失火之先總
 是色一提破案的應請按責國法律懲辦夫火以後蘇友
 介等野蠻無狀何則既否新上官也照會領事雖色一提
 又刺策而辦理應再准備新上官與之交涉何得不問
 是否自己之上官能辦此種交涉之人員實味上東雖屬
 色一提說檢成這才不應連以承折野蠻之各在而難辦
 難為體不應管此交涉之人員雖為人氏若冰而欲與
 其和平了結廢人未其主使而多事釀成巨案之登難
 解廢教名中以本局而止之案不出而從速了結放棄職
 任以救贖成巨案登亦難解況合他班事前既不難情臨時



行發年九國民——幣紙之疆新

序

西域一地，在吾國常人視之，以爲邊疆，無足輕重；而以亞洲全局觀之，實爲中樞。蒙古統一亞洲，先經營西域，迨二區在握，而後四征弗庭，前後左右，鞭笞裕如，其明證也。故欲統一亞洲者，蒙古西域，首爲兵事必爭之地。歐亞強國，苟欲爭霸亞洲，此二處必爲最要之戰場；然蒙古不過爲甲乙二國最初決定勝負之區，而欲控制全亞，與其他各國用兵，必以西域爲最要地矣。吾國新疆，爲西域最要區域，吾國得之，足以保障中原，控制蒙古；俄國得之，可以東取中國，南略印度，英國得之，可以囊括中亞細亞，縱斷西伯利亞，故在昔英俄二國，已各視此爲禁樹，今東方日本雄視亞洲，昔之與俄對峙於南北滿者，今因外蒙服屬於俄，日本遂攘斥俄於北滿之外，以與之對抗。今後俄國苟欲伸其勢力於新疆，以鞏固漠北蒙古，屏藩西伯利亞，則日本必由內蒙西進，北以控制外蒙，發展其軍事之優勢，南以屏蔽中國，保持其財政之外府，今察哈爾綏遠，形勢倉皇，則知新疆之形勢，亦必岌岌矣。苟俄國之潛勢力，由陝北遼寧夏以與外蒙通呼吸，則中國本部與新疆，必將隔絕，而陝甘垂危，建瓴東下，吾國財富之區，必又難保，是則賀蘭山與祁連山之間，又將爲兩大勢力必爭之地，此皆吾國至要之領土，寧可作壁上觀耶？是故吾國今日第一急務，宜能確保新疆，杜外力之侵入，則察綏危勢可緩，而欲確保新疆，則賀蘭山與祁連山之間，以及甘肅南部，必駐重兵，以遏秦氐遊氛之西北進。

漢唐盛時，多用西北強悍之兵，以戰勝外族，勝於東南柔弱之民遠矣。

使歐亞兩大勢力之決勝負，限制於東北一隅，則吾國所受損害，必可較

輕。故吾人今日苟欲救國，必宜傾注全力於西北，一切建設，必由此方向進，斷不宜自撤藩籬，供人宰割，退守西南，以陷於滅亡，此吾區區之愚見也。與寧會君問吾，近著中國經營西域史三大編，其用意頗與吾同，曾君年富力強，畢業於中央大學政治學系後，專肄習回鶻文字，西域歷史，而又與新疆旅京人士交遊，以深探夫現狀，志趣弘遠，才識卓越，蓋先有此定見，而後成此巨著，將用以磨練己志，鞭策國人，以共達此鵠的。蓋漢弱匈奴，唐滅突厥，必先征定西域，鞏固河湟；宋明失西域，則侵陵於遼金，滅亡於蒙滿，若夫南宋南明，皆退嬰南服，終至退無可退，或亡於粵海，或亡於滇邊，立國之道，譬如逆水行舟，不進則退，勢使然也。

漢唐之所以盛強，宋明之所以衰弱，雖非全關於西域之有無，蓋政治之得失，人才之用否，實為最要條件，然無土地以為憑藉，則締造究屬艱難。

孟子所謂三寶，所以以土地為首也。今吾西域，苟決心保守，究尙易為力。蓋保守己土，終不若侵奪鄰疆之難也。

吾願讀是書者，審察西域最近之形勢，反觀歷代經營之艱難，保守勿失，則內可以保吾國半壁之疆土，外可以減亞洲全局之危殆，庶幾不負曾君之苦心。蓋西域者，不特吾國安危所繫，亞洲全部之安危，亦將繫之，曾君之為是書，其所見者甚大，吾故揭而出之；若夫文章之簡嚴，材料之豐富，觀其凡例，即可知之，此猶其餘技者矣。

中華民國二十五年一月八日，海鹽朱希祖作於南京桃源新村。

例言

一 本書之作，旨在發揚中華民族向西開拓之偉績，以期喚醒國人注意西域，共籌鞏固國防之策，而奠復興民族之基。

二 本書定名中國經營西域史，敘述自漢以來歷朝經營西域之史實，分爲上中下三編：

上編 自漢至明之經營西域

中編 清朝之經營新疆

下編 民國以來之新疆

三 歷朝何故而經營西域？用何方法以經營西域？得失成敗如何？結果及影響又如何？凡此均有精密之探討，系統之敘述，顯明之答案。

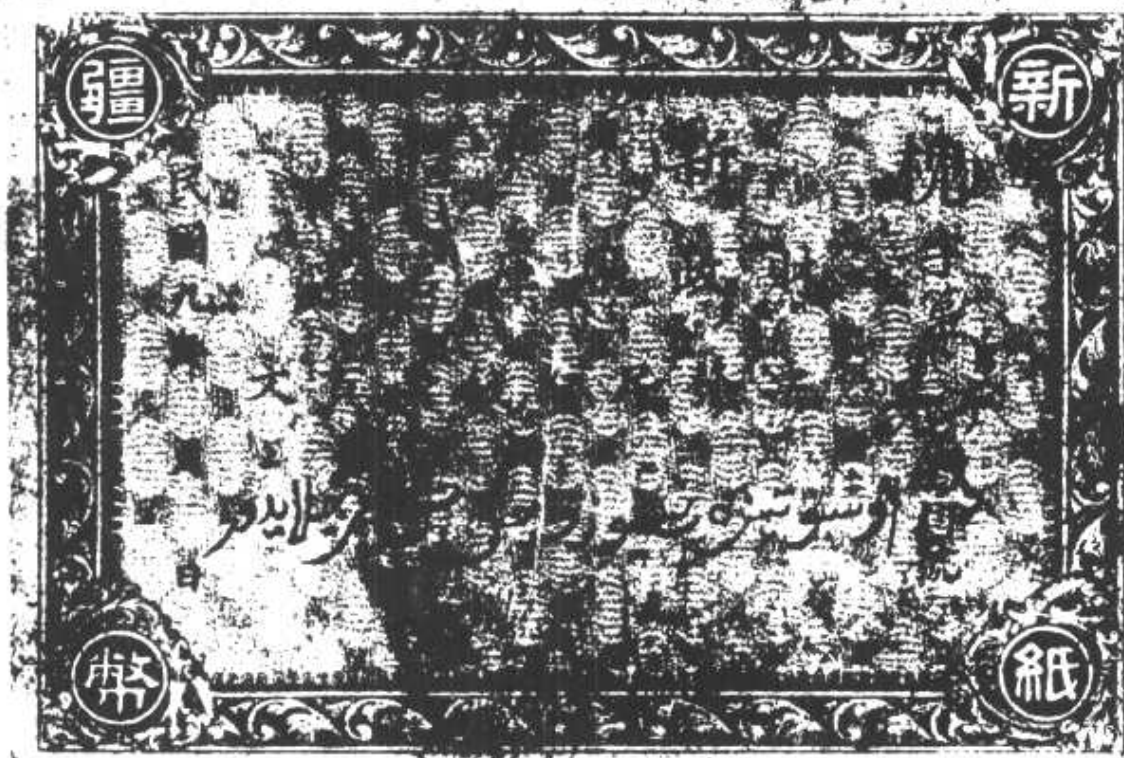
四 引用書目，除文中寫出，或腳註說明外，每章之後，列明主要參考書，以便讀者參閱。其下編史料，大部分採自政府之檔案公牘，最近發行之雜誌報章，或譯自回文刊物，未經他書引用者，頗堪珍視。

五 國立中央大學史學系教授羅香林先生將本書校閱一遍，指正多處。書中地圖，係陸地測量局製圖科前科長龍翼雲先生編製，書此誌謝。

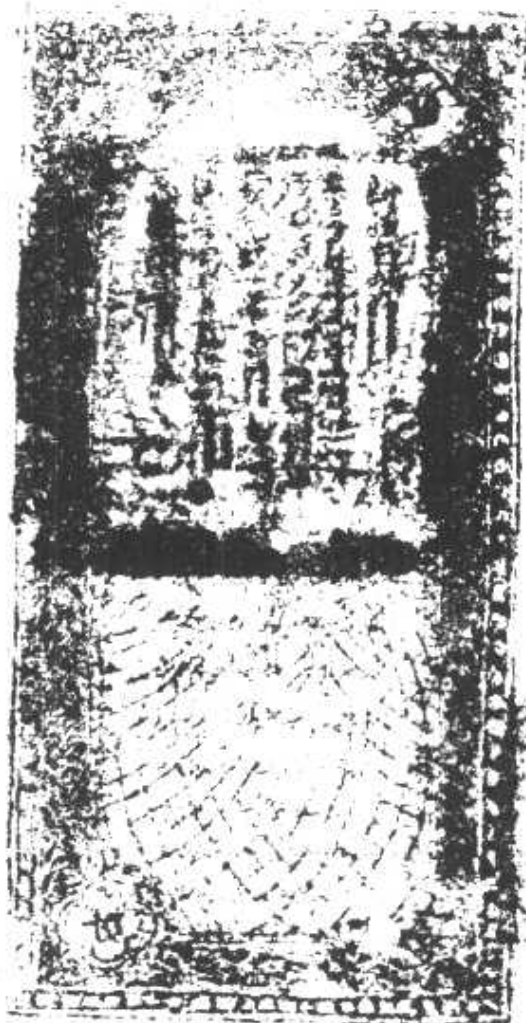
六 史料之搜集，文稿之謄抄，多得力於內子芸之臂助。

七 鄙人學識淺陋，疏忽謬誤，當不能免，敬乞博雅之士，不吝指示。

中華民國二十四年十一月會問吾誌於參謀本部邊務研究所。



新 疆 之 紙 幣 —— 民 國 九 年 發 行



面 反 面 正
 行 發 年 二 十 二 國 民 幣 紙 之 疆 新

目錄

導言

- (一) 西域之界說
- (二) 西域之形勢

上編

第一章 兩漢之經營西域

第一節 漢初西域諸國之形勢

- (一) 西域諸國之位置
- (二) 西域諸國與匈奴之關係

第二節 前漢通西域之目的

- (一) 軍事關係
- (二) 經濟關係
- (三) 政治關係

第三節 前漢通西域之經過

- (一) 張騫初使西域
- (二) 張騫再使西域
- (三) 張騫三使西域
- (四) 西域通道之保障

第四節 漢與匈奴爭西域

(一) 漢匈爭樓蘭 (二) 漢匈爭大宛 (三) 漢匈爭烏孫 (四) 漢匈爭車師

第五節 西域諸國內屬於漢……………二一九

(一) 西域內屬之主因 (二) 西域都護屬國之概況 (三) 西域內屬對於匈奴之影響

第六節 新莽時代西域之叛絕……………三二二

(一) 焉耆之叛漢 (二) 匈奴莎車之爭霸山南

第七節 後漢第一次通西域……………三四

(一) 竇固取伊吾車師 (二) 班超收撫鄯善于闐疏勒 (三) 西域之放棄

第八節 後漢第二次通西域……………三七

(一) 班超留居西域 (二) 班超上書請通西域 (三) 班超定疏勒 (四) 班超平莎車 (五)

竇憲大破北匈奴 (六) 班超卻大月氏 (七) 龜茲之來降 (八) 班超平焉耆 (九)

西域之再放棄

第九節 後漢第三次通西域……………四二

(一) 索班出屯伊吾 (二) 班勇出屯柳中 (三) 班勇破匈奴定車師焉耆 (四) 北匈

奴屢侵車師後部及伊吾 (五) 漢廷威稜之浸替

第十節 漢朝統治西域屬國之政策……………四六

(一) 羈縻及監督 (二) 屯田

第十一節 漢與葱嶺外諸國之往來……………五三

(一) 康居奄蔡 (二) 大月氏大夏 (三) 安息條支 (四) 烏戈山離 (五) 罽賓

(六) 身毒 (七) 大秦

第十二節 西羌叛服與兩漢經營西域之關係……………六〇

(一) 西羌服屬中西交通暢達 (二) 羌人叛變西域交通阻塞

第十三節 兩漢通西域與中西經濟及文化之交流……………六二

(一) 中西通商之概況 (二) 中西文化之交換

第十四節 佛教之傳入中國……………六七

(一) 佛教之開創及其發展 (二) 佛教之入中國

第二章 魏晉至隋之經營西域……………七二

第一節 天山北路遞爲強族所據……………七二

(一) 鮮卑 (二) 柔然 (三) 突厥 (四) 鐵勒

第二節 葱嶺內諸小國之兼併及其一般情況……………七七

(一) 山南諸國之兼併 (二) 山南諸國之概況

第三節 魏晉至隋經營西域之情形……………八一

(一) 魏晉時西域諸國之入貢 (二) 前涼張駿之平定西域 (三) 前秦時呂光之征討西域 (四) 後魏之經營西域 (五) 高昌王國之成立 (六) 隋朝之經營西域

第三章 唐朝之經營西域……………九一

第一節 唐取天山南路諸國……………九二

(一) 招撫伊吾 (二) 略取高昌 (三) 平定焉耆 (四) 平定龜茲 (五) 招撫疏勒 (六) 招撫于闐

第二節 唐平西突厥……………九八

(一) 西突厥之強盛 (二) 西突厥之內亂 (三) 西突厥之蕩平

第三節 葱嶺以西諸國之內屬……………一〇四

(一) 識匿俱蜜護蜜諸國 (二) 康國等昭武姓諸國 (三) 拔汗那 (四) 吐火羅 (五) 波斯 (六) 五天竺屬賓等國

第四節 唐朝統治西域之政策——列置府州……………一一〇

(甲) 普通州 (乙) 羈糜州

第五節 唐朝統治西域之政策二——建立軍府……………一一八

(一) 建安西大都護府 (二) 置四鎮戍兵 ○附錄 碎葉鎮治地之考證 (三) 四鎮戍

兵之恢復 (四) 增置北庭大都護府 (五) 置安西北庭兩節度使 ○附錄 安西北庭兩

節度使建置沿革

第六節 唐與突厥爭西域……………一二四

(一) 阿史那氏之叛服及其衰亡 (二) 東突厥之復興及其侵擾西域 (三) 西突厥突騎

施部之興亡 (四) 車鼻施部之興亡

第七節 唐與吐蕃爭西域……………一三一

(一) 吐蕃初通中國 (二) 吐蕃初陷山南四鎮 (三) 吐蕃要求罷戍割地 (四) 吐蕃

侵小勃律謀取四鎮 (五) 吐蕃陷瓜州進犯安西 (六) 吐蕃誘小勃律謀取四鎮

第八節 唐與大食爭西域……………一三九

(一) 大食之建國 (二) 大食之鯨吞葱嶺外各羈糜府州 (三) 唐救拔汗那諸國復內附

(四) 高仙芝受挫於大食

第九節 唐失西域……………一四八