

www.docsriver.com 定制及广告服务 小飞鱼
更多**广告合作及防失联联系方式**在电脑端打开链接
<http://www.docsriver.com/shop.php?id=3665>



www.docsriver.com 商家 本本书店
内容不排斥 转载、转发、转卖 行为
但请勿去除文件广告宣传页面

若发现去宣传页面转卖行为，后续广告将以上浮于页面形式添加

www.docsriver.com 定制及广告服务 小飞鱼
更多**广告合作及防失联联系方式**在电脑端打开链接
<http://www.docsriver.com/shop.php?id=3665>



近代中國史料叢刊續編第三十二輯
沈雲龍主編

故宮清錢譜

黃鵬霄編

文海出版社

有限公司

印行

黃鵬 著 編

故宮清錢譜

出版說明

有清自天命建國，以迄宣統遜位，享國二百九十七年，各代均有鼓鑄。而一幣之興革，莫不關乎當時之國政財用。清朝兩通考雖記其制綦詳，然錢式不易考定。本編由故宮博物院就內府所存京省各局進呈者，依次序銓其先後，甄汰其重複，凡得二百八十四品，名曰「故宮清錢譜」。甫經刊成，值蘆溝難作，致發行未廣。今本書店蒐得原本，重爲鋟版，庶一朝函方之物，卓然可徵。對研究中國幣制史者，得資參證。

www.docsriver.com 定制及广告服务 小飞鱼
更多**广告合作及防失联联系方式**在电脑端打开链接
<http://www.docsriver.com/shop.php?id=3665>



www.docsriver.com 商家 本本书店
内容不排斥 转载、转发、转卖 行为
但请勿去除文件宣传广告页面

若发现去宣传页面转卖行为，后续广告将以上浮于页面形式添加

www.docsriver.com 定制及广告服务 小飞鱼
更多**广告合作及防失联联系方式**在电脑端打开链接
<http://www.docsriver.com/shop.php?id=3665>



序

有清自天命開國，凡十二主，無代不有鼓鑄，

幣制復隨時更易，或法前代，或創新型。順治以

前，期屬草創，制作多仿前明。天聰滿文當十，及順治漢文紀地，一

厘紀通等均仿明式。十四年後，背文始用滿字，是為清幣創

式。順治十四年令戶部錢背加鑄寶泉二滿字，是為錢背用滿文之始。十七年定錢背紀地，左

滿文。見通考康熙因之，雍正略加修改，著為定例。

雍正元年令背用滿文寶字為首，各省用地名之一字。見通考乾隆復多新規，

混和鉛錫，改鑄青錢。五年浙江布政使張若震奏請改鑄以杜銷毀，見通考

制度一變。回疆底定，復有紅錢，加鑄回文，並令

後世子孫永奉其年號，以炫武功。二十四年平定回疆，將軍兆

同惠奏准鑄於同地。鑄三，十面鑄。乾隆通寶，同地各城，係朕及
開拓撫定之區，國寶流行，奉朕年號，該回民西
永宜遵守，世世子孫不得隨時改鑄。見會典。西
藏既平，即境改造銀幣，文稱寶藏，兼用唐古忒
字。寶清幣鑄銀之嚆矢，十全紀功而外，復藉泉
幣流通以廣其傳。作五十七年以回藏等先後悉平，武
功者入。自號十全咸豐之世，軍務繁興，國用日絀，幣
政紛亂，錢值自小平以至當千，質則銅、鐵、鉛，
而外，復有票鈔，十年之間，朝令夕改，其時民
生之疾苦，可思過半。洎乎光緒，海禁既開，外
幣輸進，仿行機製，變化尤烈。宣統則鑄局獨留
寶泉，命意祇在維持爐匠生計，實則已同虛設。

綜合觀之，清代錢制之繁複，可謂超越前古；且每一幣之興革，莫不關乎當時之國政財用，羅列案頭，三百年來之治亂興衰，歷歷如繪，不得以玩物視之矣。迨清運告終，而此數千年來沿襲最久之錢圓函方，亦隨變制而絕跡市廛，祇作吾人考古上之材料而已。比者幣制改革，因物質上之需求，清代制錢日就銷燬，恐若干年後將較刀布之屬爲難得，食貨簡略，補闕莫由，斯又研究我國幣制史學家不可不注意者也。故宮所藏，多爲京省各局進呈內府之正品，就中如乾清宮，養心殿之祖錢，母錢，樣錢，凡鑄錢之法，先將淨銅

錢制。錢造更定錢大制，分例先將錢式母錢呈，然後直

省開局之始，亦例由戶局先鑄租錢，母錢及制端

擬殿之京局呈進錢，錢局歲十二月例精鑄制錢若

戶部則例及總府康大錢圖錄又稱永壽宮與內務府之

庫儲錢，均屬菁華所聚，典制攸關，文獻幸存，

考證有賴。爰依朝代之先後，汰其重複，得二百

八十四品彙影成譜，聊供研究幣制學者之一助民

國二十六年黃鵬霄序

凡例

故宮所藏清錢，多屬京省各局進呈內府之正品，本編所載，係就宮中現存者輯錄成書，不加增補，因名故宮清錢譜。

選印之錢，除祖、母、樣三種之外，有專備內廷賞賜用之大制錢，及市場流通之平常品，復有同文同值而兼備數種式樣，如銅質不同，大小有別，書體互異者，一併列入，以便研究。

編中每錢均註明類屬，祖錢簡註「祖」字，母錢註「母」字，樣錢註「樣」字，內廷大制錢註「大」字，平常品註「常」字。

編中注釋，以清代官修史籍，如大清會典，皇朝
三通等爲標準，參以各省志乘及私家著錄，史
志中互有出入，或自相矛盾者，則以與實品相
符者爲依據，援引載籍，俱於原文內列舉書名，
以便研討，但史志記載一致則從略用省筆墨。
是編除形制沿革，考釋之外，其他爐座之增減，
卯數之損益，與夫銅觔之運輸均已詳載典志，
且與本譜無重要之關係，不再贅述。

清錢鼓鑄，至光緒朝開始兼用機器，其後銀圓銅
幣通行全國，制錢漸廢，是編僅及於機鑄有孔
制錢，其銀圓銅幣，制度既變，種類亦繁，當

另編專書。

咸豐官票寶鈔，因關係當時之幣政，亦附於咸豐錢之末。

故宮藏錢，散在各處，蒐集未備，勢所難免，他日若續有所得，當印補編。

The image shows a large rectangular frame with a thick black border. Inside the frame, there are approximately 12 vertical lines spaced evenly across the width, creating a grid-like structure. The lines are thin and appear to be scanning artifacts or part of a document's layout. The background within the frame is white. There is a small, dark, irregular shape in the upper right corner of the frame, and a small rectangular tab-like shape protruding from the bottom right corner of the frame.

參考書目

清文獻通考

清續文獻通考

清通志

清通典

大清會典及事例

實錄

東華錄

聖訓

戶部則例

工部則例

內務府則例

鼓鑄則例

各省通志

光緒官報

光緒新法令

清史稿

皇朝掌故彙編

倪樸古今錢略

王慶雲石渠餘紀

唐與崑制錢通考

鮑康大錢圖錄

張紉伯咸豐大錢考

方若言錢別錄

張家驥中華幣制史

章宗元中國泉幣沿革史

目錄

初出范之錢枝照片

進呈錢之式樣照片

天聰之寶

一兩 十面背均老滿文

順治通寶

戶一厘 寶泉二品 寶源二品

康熙通寶

寶泉 昌 陝(昌)陝二品均滿漢對文

雍正通寶

寶泉二品 寶昌 寶源二品 寶武 寶雲 寶南 寶

寶晉 寶黔 寶蘇 寶安 寶川

乾隆通寶

寶泉二品 寶武 寶源二品 寶晉 寶蘇 寶川 寶南 寶

寶黔 寶廣 寶雲 寶陝 寶昌 寶伊 寶福 寶爾 寶羌 寶桂 寶直

背克蘇回對文以下喀什屬回部錢均什(回)部錢

乾隆寶藏

大小三品(銀錢)

嘉慶通寶

寶泉二品 寶蘇 寶源二品 寶浙二品 寶直 寶晉 寶陝 寶福 寶昌 寶

南 寶武 寶伊 寶桂 寶廣 寶川 寶雲 寶黔 寶伊 寶阿克蘇

嘉慶寶藏

大小二品(銀錢)

道光通寶

寶泉二品 寶浙 寶源 寶福 寶直 寶昌 寶晉 寶陝 寶蘇

武 寶伊 寶桂 寶阿克蘇 寶廣 寶川 寶雲 寶黔

道光寶藏

大小二品(銀錢)

咸豐通寶

寶泉十四品

咸豐重寶

寶泉當十，八品 當五十，十六品

咸豐元寶

寶泉當百，五品 當五百，四品 當千，五品

咸豐通寶

寶泉三品(鐵錢)

咸豐重寶

寶泉當五 當十(鐵錢)

咸豐通寶

寶泉七品(鉛錢)

咸豐通寶

寶源四品

咸豐重寶

寶源當五，四品 當十，六品 當五

咸豐元寶

寶源當百，五品 當五百，五品 當

咸豐通寶

寶源五品(鉛錢)

咸豐通寶

寶直

咸豐重寶

寶直當十 當五十

咸豐元寶

寶直當百

咸豐通寶

寶餅

咸豐重寶

寶餅當十

咸豐通寶

寶武 寶川 寶晉 寶桂 寶雲 寶

咸豐重寶

寶昌當五十

咸豐通寶

寶廣 寶南

咸豐通寶

寶福 一十 二十

咸豐通寶

寶福(鐵錢)

咸豐通寶

寶陝

咸豐重寶

寶陝當十 當五十

咸豐元寶

寶陝當百 當五百 當千

咸豐通寶

寶蘇

咸豐重寶

寶蘇當十 當五十

咸豐元寶

寶蘇當百

咸豐重寶

寶河當十 當五十

咸豐元寶

寶河當百 當五百 當千

咸豐重寶

寶濟當十 當五十

咸豐通寶

寶鞏三品

咸豐重寶

寶鞏當五 當十 當五十

咸豐元寶

寶鞏當百 當五百 當千

咸豐重寶

寶鞏當五(鐵錢)

咸豐通寶

寶伊

咸豐重寶

寶迪當十(鉛錢)

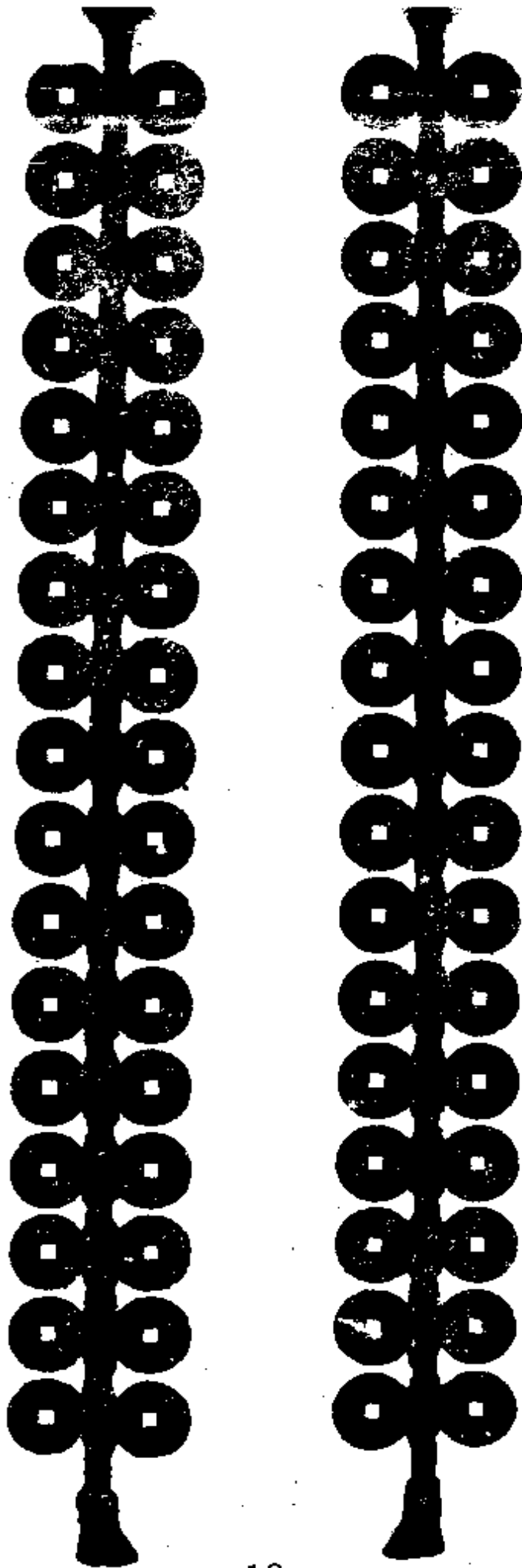
咸豐通寶

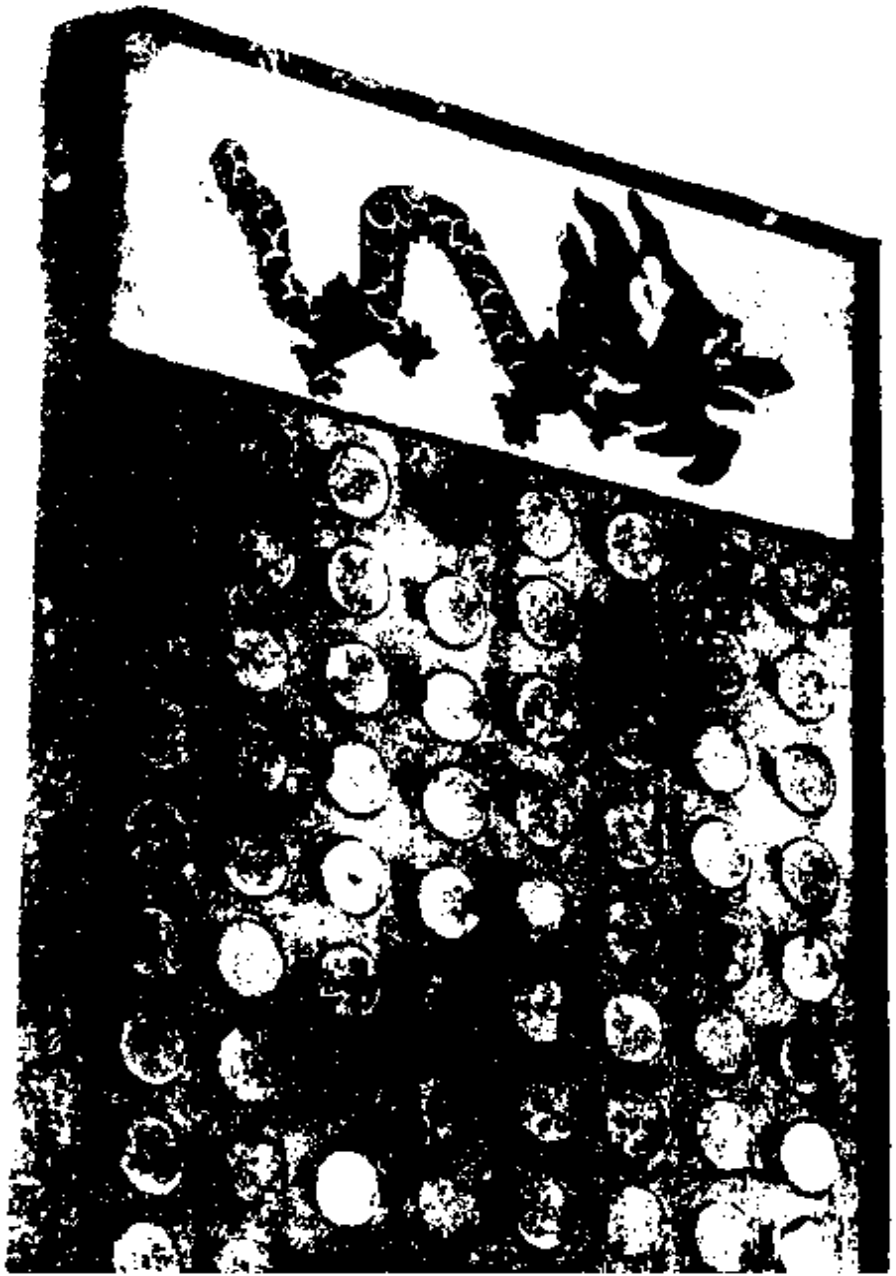
阿克蘇

咸豐元寶

葉爾羌當百

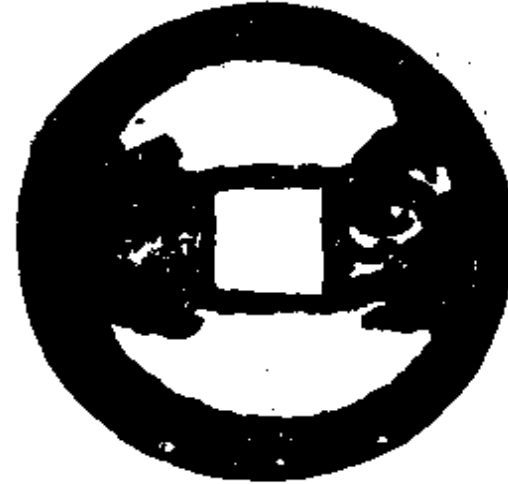
初出範之錢枝





故宮清錢譜

天聰之寶



面文爲滿文穿左是音蘇勒
聰明也上之音汗皇帝也下
之音呢之也右之音齊哈錢
也自左讀之文曰天聰之錢
即天聰之寶背文亦滿文左之
音專十也右之音額穆一也
之音烟兩也即值十重一兩
原錢背文漫漶
常

太宗天聰元年略通志二年鑄錢二品右錢乃當十大錢

其文字爲開國以前之老滿文略考天聰元年即明

熹宗天啓七年背文紀值兼紀重蓋仿天啓當十錢之

形制

錢譜

順治通寶

一



背左一厘記值右戶部局
戶部寶泉局鑄
常

世祖順治元年行順治通寶錢右錢乃十年始開鑄並
非初鑄錢式史載順治十年議定錢背之左增鑄滿文
一厘二字其右戶部鑄戶字工部鑄工字省局用地名
之一字每文重一錢二分五厘

二



大

三



背寶泉
二滿字
戶部寶
泉局鑄
常



四



背寶源二滿字

工部寶源局鑄

常

順治十四年戶部奉諭錢背鑄寶泉二滿字是爲錢背鑄滿文之始尋工部局亦照式鑄寶源二滿字改重一錢四分

五



背左滿文陝字右漢文陝字

陝西省鑄原錢漫漶

常

順治十七年復開各省鎮鼓鑄並定錢背兼鑄地名滿

漢文惟寶泉寶源二局俱滿文

康熙通寶



大



寶泉
常

聖祖康熙元年行康熙通寶錢順治十八年應奉是年停各省鑄錢只留江寧局

三



背滿漢對文昌字

湖北武昌府錢

常

康熙六年復開各省鎮鼓鑄照式鑄地名滿漢文各一

字一

雍正通寶



三



大寶泉



大寶源



二



四



常寶泉



寶源
常四至
十四均
同

世宗雍正元年行雍正通寶錢康熙六十年

錢譜

三



五



寶雲

雲南省錢

雍正元年開雲南省城及臨安府大理府霑益州四局
先是部議錢背擬用滿文雲泉二字奉旨應鑄寶雲並
定以後錢背俱用滿文他省俱將寶字爲首次鑄各本
省一字

六



寶河

河南開封府錢



七



九



十一



寶晉

山西太

原府鑄



寶濟

山東濟

南府鑄



寶南

湖南長

沙府鑄



八



十



十二



寶昌

江西南

昌府鑄



寶武

湖北武

昌府鑄



寶浙

浙江杭

州府鑄

雍正七年覆准河南山西江西山東湖北湖南浙江等省開局鼓鑄並經戶部議定錢背滿字各如上文

十三



寶黔

貴州省鑄

雍正八年貴州巡撫張廣泗奏請開局於畢節縣城戶部議如所請

會典卷九
年題准

十四



寶蘇

江蘇蘇州府鑄

雍正九年戶部議定江蘇開局於蘇州府詳載通考通志但會典則載十三年題准而江南通志載係八年七月十二日開局鼓鑄互有出入省志月日均詳似覺可靠或者省志所記係據奏請日期至九年始經戶部議定會典記載係屬錯誤三說並存之以待研究

十五



寶安

安徽省鑄

雍正九年戶部議定安徽開局於江寧府以是時安徽布政使司駐劄江寧府之故

錢譜

五