

近代中國史料叢刊續編第十一輯
沈雲龍主編

西北叢編

林競著

文藻出版社
有限公司印行

林
競
著

西
北
叢
編



者 編 書 本

www.docsriver.com 定制及广告服务 小飞鱼
更多**广告合作及防失联联系方式**在电脑端打开链接
<http://www.docsriver.com/shop.php?id=3665>



www.docsriver.com 商家 本本书店
内容不排斥 转载、转发、转卖 行为
但请勿去除文件宣传广告页面

若发现去宣传页面转卖行为，后续广告将以上浮于页面形式添加

www.docsriver.com 定制及广告服务 小飞鱼
更多**广告合作及防失联联系方式**在电脑端打开链接
<http://www.docsriver.com/shop.php?id=3665>





自序

具二百三十八萬餘方英里，居全國七分之四之廣土，蘊五行百產之精英，爲歷史文化之起點，江河之所源，萬山之所始，騰騰焉宜牧也，蕩蕩焉宜農也，輻歐亞之中樞，具天然之原料，則宜工而宜商焉。至於強隣窺伺，世界之爭端隱藏，種教紛歧，國家之安危所繫，此非今日西北之現象乎。然舉之以示國人，知之者，有幾人哉。知之而潛然以思，謀所以闢大荒，探寶篋，而圖爲不朽之業者有幾人哉。有之，其能不治絲而愈棼，求福而轉禍者又有幾人哉。至於苟息偷安，夜郎自大，忘慕燕鼎魚之憂，啓白氛赤炎之禍，則尤足令人驚心而動魄焉。嗟乎，河山大疇，化爲修羅之場，黎庶無辜，盡成刀俎之肉，豈理數之當然，抑人事有未盡耶。爰舉數義，以告邦人，俾後之治理者，或有感夫泰山細壤之助焉：

一 國人須認明西北之政治經濟地位，均具有牽動世界之價值，差可比擬於已往之巴耳

幹，而重要又過於現在之東三省。前途吉凶休咎，雖聽命世界大勢之所趨，而明辨機微，取決從違，完全由吾之自主。

二 根據上文之情勢，則西北者乃全國之西北，亦即世界之西北。故國人應以全國之資力才力，從事於經營，並應在外交上盡力避免國際上之衝突，而於經濟方面，則誠意予各國有善意投資之機會。

三 西北天府，乃全國未來之生產泉源。而在目前則榛莽未開，交通不便，政治經濟均無從表現其能力。故無論何人當西北之局，應認定自己乃係「全國未來之生產泉源」之看護者。理宜別具心胸，特加珍視，萬不可以此為個人地盤，作政治競爭之工具，以致徒害於國，無益於私。在他方亦應充分了解，不以為攻擊之點，保留一分元氣，為國人留一噉飯之地。

四 西北種族宗教極為複雜，自滿清以來，均利用其彼此傾軋，以肆操縱之術，及其弊也，易發難收，終歸糜爛。此後應絕對本民族共存共榮之旨，施無偏無私之政，以達化除畛域之境。

五 西北交通不便，人民習於故常。故凡更張制度，改革風俗，必須採取漸進手段，以

免引起驚擾，而生波瀾。

六 尋常眼光，多以西北氣候乃極寒冷，其實有炎熱逾於廣東，而溫和同於江浙者。物質生活，尋常多以為極簡陋，而接近英俄之地，則繁華亦有同於內地各商埠者。一般人民雖近古樸，亦有靈巧活潑可與東南抗衡者。河流大都淺急，亦有深緩足以行輪者。均未可一概論。是在有心者之能實地探討耳。

七 內地各省，人滿為患，地力將盡，復因不平等條約重重束縛，處處予以阻力，再則社會上亦多各種惡勢力，根深蒂固，不易摧滅。故雖有善良制度與政策，施行極感困難。此為深知政治內幕者所洞悉而亦最痛心疾首者也。惟西北各省區情形，則大不然。猶如璞玉素箋，任吾刻畫。理想世界，黃金政治，均可隨時日而收功，非同內地之煩雜也。吾願世之具班張趙霍之才者，毋為難驚得失之爭，大澈大悟，相率投荒，共作千秋萬世之業，某雖為之執鞭是所願也。

中華民國十九年九月十日

林鏡在上海淞雲別墅

例言

一 西北叢編，總分上下兩編。上編日記，計分八卷：第一卷，民國五年，由北京經豫，陝，甘，至迪化。第二卷，民國六年，由迪化經天山南路，及阿爾泰，西伯利亞，至北京。第三卷，由北京，經察，綏，甯夏，甘肅，至迪化。第四卷，由迪化經內外蒙古至北京。第五卷，民國十四年，由北京，經察，綏，甯夏，甘肅，至青海。第六卷，民國十五十六十七三年，駐青海。第七卷，民國十六年，環遊青海。第八卷，民國十七年，由青海至上海。以上八卷，共編爲六冊。第一第二第五第六，各爲一冊。第三第四合編一冊，第七第八合編一冊。字數共計約八十萬。照片約一百五十張。

二 上編日記，每卷文字體裁不同，所着重之點，亦不同。一依當時所記載者編就，未加竄改。

三 上編日記第三四卷，附錄綏包水陸交通情形，包新鐵路意見書，西北國道計劃書三篇。

四 上編日記，第一第二第三第四各卷，先後曾於民國十一十二兩年刊載上海中華新報北京京報，並先後轉載於其他報章雜誌。下編新疆記略，曾於民國七年刊印單行本，各報亦有轉載，其間且有部份爲海內著名作家所採取者，凡此均爲宣傳西北之雅事，閱者幸無議其雷同也。

五 本書拉雜記載，取材不精，且積壓多年，更不免明日黃花之感。顧又不得不勉為整理出世者：

(一) 開發西北，目下正高唱入雲，而西北實地調查之作無多，此書勉可為研究西北者參攷之資料。(二) 滬內相知，知余旅行西北必有記載，輒不問此書之有無價值，催促出版。乃以十餘年來，奔走天涯，浮沉政海，無緣清理，實負良朋。勉付災梨，亦將以酬朋好之雅意云爾。(三) 浮生三十餘年，一事無成，是區區者，均從冰天雪地之中，呵凍寫成。草草彙編，聊作個人之成績。若以儕於著作之林，則未敢也。

六 統一以來研究西北問題者，大有其人，凡賜讀本書者，如蒙不棄，或賜批評，或予題贈，無論何種文字，均所歡迎。並擬於第一卷出版時，刊印以光篇幅。即請寄南京國民政府文官處林烈敷收為感。

環海倚
松樓
西北叢編
上編日記

第三卷目錄

豐鎮——綏遠……………一——一五頁

民國七年十一月十三日

遊溪山及妙峯山……遊明十三陵……居庸關及萬里長城……可歌可敬之工程司詹天佑……宣化猴皮爲北方特產……張
家口情形……大同雲岡山石佛寺……豐鎮縣沿革……天成村之出產……正糧雜糧之分別……後學胡麻之功用……北方畜
店之構造……睡熱坑無須蓋被……鹹水湖之大觀及熬鹽情形……巨匪盧占魁之殘暴……北方勞働不長冷之精神……廢墟可
憐之風疫與在數難逃……北方奇異之霧洞……有歷史價值之白塔……小場爲綏遠豐鎮間之最高點……五塔寺之奇觀

綏遠……………一六——三二頁

十二月一日——三日

漢昭帝及有歷史價值之碑文……滿清對待蒙政優與人皮……極有價值之御用品……無量寺之建築與九邊第一舉……
 華嚴莊殿之廷壽寺……旅行不可不備之青羊皮褥……數萬灘兒不能保護一青塚……老羊皮襖為西北旅行者之救命具……
 古堡衛關勝於官兵……歸綏縣建置沿革……綏遠所屬之蒙古……伊克昭盟之成吉思汗陵寢……歸綏之氣候……皮襖與紗衫
 西瓜與火爐……歸綏之山脈……歸綏之實業……西口東口之名稱……皮毛業操於洋商之手……氈毯為歸綏著名之手工
 業……數日驚人之煤產量……漢人自動移植於內蒙古邊界……歸綏交通情形……西北惟一之汽車公司……歸綏之金融……
 歸綏之風俗……新編試刀麵……女租胸工作……土默特蒙古之漢滿化……跪地問岳母姓名……歸綏寺宇大觀……歸綏之
 名勝……青塚詩劇……

綏遠——包頭……三二一——四七頁

十二月四日——十一日

歸綏包頭間三條通道……迷信大仙之可笑……漢人向蒙古人租田……廣化寺風景之雅麗……人民畏兵如虎……壽靈寺
 與遠太后陵墓……察拉齊之沿革……薩拉齊為綏遠富庶之區……漢南採煤公司……薩拉齊地畝之價格……賓吉拜申之土
 關……蓮花山之古剎……黃河鯉魚味美可口……包頭之概況……黃河行輪之試驗……木船為黃河交通之利器……包頭之交通
 及金融情形……著名之石拐溝煤礦……石鎮礦無人開採……包頭之古蹟名勝……五當招為內蒙一帶最大之寺院

包頭——五原(隆興長).....四七一——五七頁

十二月十二日——十七日

包頭至五原有前山後山兩路.....河套荒地極待有心西北者之開發.....荒野中之壯麗樓閣.....鄂博之作用.....及及草可
置地土之肥沃.....拍士補隆之耶穌教村落.....喜食西餐者可往西北.....拳匪之慘暴.....貴安河之狹窄.....勝勳招待不求報
酬.....五原縣概況.....河套開墾應從八大渠入手.....流動式之殖民.....用小錢說大話.....河套概論.....開發河套之先聲
嚴將軍.....經營河套非從交通入手不可

五原——石嘴子.....五七一——七五頁

十二月十八日——二十七日

開渠之工價.....王國春功浮於過.....畢業生之難得.....鑛金渠為八大渠中之最大者.....基督教堂兼大地主.....軍閥支
應股繁人民苦於負擔.....荒年可以促進移民事業之發達.....神父化裝與婦女天足.....不可忽視之基督教勢力.....河套一帶
之秘密王國.....甘草之採運及用途.....三道河教堂總會之宏大.....流沙之大觀及危險.....燃燒野草足以禦寒.....體口椒
况.....專對蒙古貿易之商店.....天然大利之吉蘭泰鹽池.....磚茶可以代貨幣.....蒙古親王塔爾斯之政治思想.....漢蒙會審度

制……：礦口有異……：吃酸醃解饑毒……：車行冰上快捷如飛……：歲度寒宵……：未結鑿而飯菜已凍……：化糞為靈購財神……：石嘴子概況……：皮毛集中地之石嘴子……：遍地皆煤……：大利所在之鹽湖……：納稅如毛之甘肅境內……：大可登覽之蒙古騎

石嘴子——寧夏……………七五——九一頁

十二月二十八日——民國八年一月六日

皇廷權之集會……：地震為災全縣坍塌……：馬煮燒坑臭味難聞……：馬福祥之歷史……：青海番民有生熟之分……：同制番番制漢民族間之不幸……：寧夏沿革……：寧夏形勢……：同治回亂元氣未復……：北塔大觀……：寧夏概況……：寧安堡之枸杞……：裁減為寧夏特產……：天下黃河富寧夏……：經營寧夏從整頓水利入手……：回教軍隊之特色……：寧夏婚喪……：賀蘭山之名勝……：寧夏建築之特點

寧夏——蘭州……………九一——一八頁

一月七日——二十一日

大車山發聲勢浩蕩……：鉅大工程之漢渠……：窮民與稅局相輝映……：唐渠之偉大工程……：青銅峽之險要……：俞助字之墓……：軍事人才薈萃之廣武城……：寧夏至國原間之大道……：極價低廉駭人聽聞……：勝金關……：提督湯起江之墓……：同漢因

誤會而起衝突……中衛境內無回教徒……貨幣之種類……甯夏漢人多懶惰……中衛縣之沿革……奇異建築之玉皇閣……羊皮
襖之特色……沙坡驛之天險……黃河亦有澄清日……茫茫流沙中忽見觀音寺……死窩子坑與迷沙鬼……同治之亂創痕到處
可見……包寧鐵路向西發展應採之路線……白墩子之土鹽……五方寺為黃河邊岸市場……荒無適地宜利用黃河水利……同
勳漢情僱勝劣敗……筆墨堅凍一字一呵……水阜河形勢……祠堂之稀罕……平番土民……掘沙石作肥料之奇特……到蘭州
如登天堂

蘭州

一月二十二日——二月十七日

天下事有奇苦者必有奇樂……蘭州建置沿革……蘭州形勢居全國中心……禁種不禁吸現金完全流出……甘肅人民受鴉
片之害如墮苦海……南北交通政策不同之點……官無大小都稱大人……武人弄文勝於弄武……慶督裁兵有名無實……揚州
女子之冒險精神……花馬池鹽池情形……蘭州商業……輸入超過輸出自禁鴉片後無疑可以相抵……鹽根為花馬池特產……
蘭州名勝五泉山……甘省工業先從皮毛入手……左文襄創辦製呢廠……甘省因無戰事教育漸見進步……回教徒學生僅佔全
數四十分之一……難乎為國之除歲……嚴重之宗教問題……亂未必遽回平亂未必盡非同……回漢仇殺其誤會之原因有數
點……蘭州西套……翎毛鷄……警署節團風景……碧血碑……農牧森林之要圖……禁烟之根本辦法……農七牧三興農三牧

七……牧畜之利勝於農業……森林不興甘肅全省將有變為沙漠之一日……青海森林日見稀少……太平鼓……玩石風氣為蘭州所獨有……許際唐之聯語……四拔頌……礦產調查表……握機橋工程之特別……雷壇廟壁畫……金山寺大觀……青海玉樹習俗之一斑……青海界務之糾紛……周希武所著之玉樹調查記……新聞成為歷史……莊嚴寺三絕……林文忠公馬嵬坡石刻……黃河上游交通與他處不同之點……新疆青海應以長途汽車救急而輔以飛機……雙足繯線自尋苦惱……拉卜楞寺之宏大……狄道縣為甘肅教育之最發達者

蘭州——涼州

一四九——一六七頁

二月十八日——二十六日

勝境會離亦有緣在……哈家嘴產鹽……尖站與宿站之分……莊浪橋城今昔異觀……犧牲者不享福受罪者不造孽……寧街舊銅鑼……茶馬同知……平番魯土司之沿革……土民過奴隸生活……土司過度應裁撤……土司強弱大相懸殊……平番通西寧大道……雹災之可畏……岔口驛之賽馬大觀……烏稍嶺……地不被兵人口增加……九世同居……甘酒石……十餘歲男女因窮裸露其體……新疆鐵路路線之採擇……鴉片跌價影響及於各商……涼州經濟概況……日本靈魂已到西北……城郭雄壯之涼州……觀音畫像……鎮海姑洗二古塔……富有藝術及歷史價值之嵩家寺……新出土之慕容明墓誌銘……慘無人道之迫糧

涼州——甘州……………一六七——一八〇頁

二月二十七日——三月六日

四十里鋪一宿生活……墩古之作用……永昌多水磨……黃城灘避暑宮……涼州通西寧捷徑……永昌北海子……張將軍
戰勝碑……番民首級一顆……殺人愈多國乃愈亂……石燕……弱水東源……東樂出毀……古城子婦女之面目……甘州產米
海况……商人畏稅卡實走草地……鴉片損失四百餘萬……真正回族之纏回……教育經費最多而腐敗最甚……馬麟……王母
取義……寺院多窳覘地方之盛衰……八寶山金礦……拳匪竊首之端王……甘州走新程捷徑

甘州——肅州……………一八〇——一九二頁

三月七日——十九日

不假天雨而慶六有……地價低賤之一斑……黑水源流攷……城大打斗之撫寧縣……高台以米鹽為出產大宗……由高台
經金塔毛目可通肅州……花牆蚊子……嘉峪關以西米飯不售……肅州建置沿革……肅州概況……肅州獨免鴉片之害……討
來川金礦……酒泉可遊……肅州吸煙人數之可驚及吸煙之特別方法……燉煌石室寫經……漢將征西故道……邊塞外之捷
徑……肅州同漢仇殺之創痕

肅州——安西……………一九二——二一七頁

三月二十日——二·八日

- 嘉峪關建置沿革……………嘉峪關形勢……………討來河源流……………天下第一雄關……………出關有特別快樂……………英人斯坦之行程……………一出
- 嘉峪關氣象便不同……………肅州以西行旅之生活……………金礦豐富之甘肅西路……………戈壁焦燥渴斃行人……………玉門縣建置沿革……………玉門
- 縣石油……………冒險西進……………同繩碣……………平原土沃無異黑龍江省……………年羹堯築城開墾計劃……………首蓆峯……………安西縣建置沿革……………
- 安西概況……………古屍之手爲日人砍去……………安西鴉片稅局……………回變爲蒙……………柴達木產良馬……………塞外桃源……………玉門陽關兩古
- 道……………白龍堆沙……………漢樓閣國東境……………漢窟羌國境……………必須開闢燉煌古道

安西——哈密……………二一七——二三九頁

三月二十九日——四月十四日

- 蘇瀾河過渡難……………左宗棠出關之道……………測量隊出發之困難……………馬鬃山鉛礦……………大荒廣漠客情幽獨……………甘新交界之咬牙
- 溝……………回回墓……………日本人之詩……………水晶礦……………人口變遷情形……………苦水如虎……………哈密燉煌之通衢……………邊患愈西而愈烈……………七
- 百里不見一樹……………沁城形勢之重要……………瀚海吟……………田家樂……………哈密小西湖……………哈密之建置沿革……………回民反抗回王……………回王

塞利於地……同王沙木胡索特甚富……同王城別有境界……九龍樹……王陵之大觀……哈密商務狀況……緬回商人能力非
漢商可比……舉世著名之哈密瓜……紅松爲鐵路枕木之原料……回鹘徒在西北之政治經濟地位……軍隊吃空缺相習成
風……哈密往各處之道路……哈密至包頭路線

哈密——奇台……………二三九——二五七頁

四月十五日——三十日

滿武軍舊壘……西北人民耕地之粗陋……緬回待客之誠……新疆特有之坎井……不忍卒聞之笛聲……十三間房之怪
風……西北地名之寫實……戈壁樂……千辛萬苦往俄國種花種子……官差之暴甚於風雪烈日……塞外行路最宜注意者爲
水……纏民清潔遠勝漢人……大雪封山春冬道路斷絕……哈薩克游牧……由天山南路越天山北路……木壘河建置沿革……
俄哈薩克避難來新疆……媚石……飲料雜……森林自焚……佈告殺人……奇台縣建置沿革……奇台商務……奇台爲新疆輸
入內地貨物之總匯……標銀停止專賴俄帖以資流轉損失極大……俄人商務今昔異觀……駱駝之任重道遠……旗民窮極無聊
砍燒枸杞樹……煤窯被火垂三百年

奇台——迪化……………二五八——二七一頁

五月一日——二十二日

天山主峯之博克達山……水西溝鐵礦極富……無意中得瓦馬……阜康酒……借銀還糧重利盤剝……古牧地戰場……北
 京到迪化七千八百四十二里……環迪化四圍皆煤……省長兼督軍之楊增新……閉關政策……孤懸新疆以外之阿爾泰……迪
 化建置沿革……迪化形勢……迪化商務……迪化漢人婦女之墮落……女少男多之可慮……迪化教育……迪化貨幣……天
 聖……紅錢……宗教種族問題……善於駕馭之楊增新……迪化礦產

第四卷目錄

日期	起訖地點	頁數	撮要
民國八年六月七日	新疆省古城——三馬廠	二七三	古城至綏遠通行蒙古草地……客人自備駱駝車及駝價
八日	三馬廠——東成渠	二七五	大好牧場與荒廢之農田
九日	東成渠——紅柳井	二七六	行蒙古草地最宜注意者水井
十日	紅柳井——芨芨湖	二七八	芨芨湖有支路可通白墩子

十一日 芟芟湖——黑山頭

二七九 可欽可敬之駱駝……草地生活及食品

十二日 黑山頭——紅沙泉

二八〇 抓子山之支路

十三日 紅沙泉——紅柳峽

二八一 紅柳峽爲鎮西木壘河二縣交界，形勢險要……祈禱山神，以防盜竊。

十四日 紅柳峽——鍋底山

二八三 駱駝吃清涼散

十五日 鍋底山——專金

二八四 牲畜不食斷腸草及鬮草……美味之沙葱，與可貴之駱駝糞……面目猶惡之歡喜神

十六日 專金——下白墩子

二八七 白墩子之東西煤窰，歲產五百萬斤。

十七日 下白墩子——五戶

二八八 塞外老農杜玉龍家之優待

十八日 五戶——鎮西縣城

二九一 鎮西之今昔觀……巴里坤名馬……

森林鑛產……鎮西文化甲於各

十九日

鎮西縣——大有莊

二九七

縣……鎮西之險要……有名之漢襄
峯紀功碑
屯田一瞥……天山與祁連山之分野

二十日

大有莊——三塘湖

二九九

……關帝廟一宿生活
三塘湖之墾殖及鑛產……快馬如飛

廿一日

三塘湖——湖尾

三〇一

二渾子與二轉子

廿二日

湖尾——木炭窰子

三〇二

本站無水

廿三日

木炭窰子——老爺廟

三〇二

戈壁氣候變遷之情形……屢樓海市

廿四日

老爺廟——鄂博爾井

三〇四

外蒙札薩克圖汗部之四至及札薩克
之意義

廿五日

鄂博爾井——巴彥鄂博

三〇五

從此而東皆成牧地……蒙人之交際

及婦女裝束……老婦疾馳、騎術

可驚

廿六日

巴彥鄂博——札木善丹

三〇八

成吉思山之變音

廿七日

札木善丹——哈拉迭令

三〇九

蒙人喜為喇嘛與蒙婦喜交喇嘛之理

廿九日

哈拉迭令——錫拉胡爾素

三一二

鹽山產鹽之豐富

三十日

錫拉胡爾素——老龍鄂博

三一三

野黃羊

七月一日

老龍鄂博——甲會

三一四

甲會附近，宜墾宜牧，大好河山也。……物物交易之時代……昔為

馬伏今為活佛

二日

甲會——貝那

三一六

蒙人公共建築以儲糧……奶子皮及酥油……性情固執之蒙人

三日

貝那——夾拉孟

三一七

夾拉孟饒水草

四日

夾拉孟——甲爾罕莫多

三一九

清聖祖之良法美意……游牧之地民

風淳厚

六日

甲爾罕莫多——小駝類

三二〇

和碩特蒙古不殺牛馬……蒙古男女之分工……蒙古人之誠信不欺精神

七日

小駝類——大駝類

三二二

蒙古人能漢語頗多

八日 大駝類——索紅圖 三三三 附近煤礦，蒙官不許開採……巴音

鄂博大喇嘛廟

九日 索紅圖——黑沙圖 三二四 庫倫自治政府招集札薩克會議

十日 黑沙圖——巴彥康保爾 三二六 官廳禁採煤礦

十二日 巴彥康保爾——噶燥 三二七 大盛魁商號之權威……漢蒙訴訟之

處理與蒙官之奇刑……漢人地位之

衰落

十三日 噶燥——蘇機 三二九 蒙古戈壁與新疆戈壁氣候之不

同……仙人遺跡

十四日 蘇機——哈喇牛敦 三三〇 水草之佳為西來第一……哈喇牛敦

有支路通綏遠之包頭及歸化，是為

大西路及小西路。

十五日 哈喇牛敦——小鄂博 三三三 鄂博之奇觀及其意義

十六日 小鄂博——噶札烏蘇 三三四 旅行沙漠最好之時間……一日之間

而具四時之氣候

十七日 噶札烏蘇——雪海 三三五 大西路索兒古大沙漠

十八日 雪海——甲兒罕籠頭 三三六 沿途美麗小石不亞雨花台所產者

十九日 甲兒罕籠頭——閃單 三三七

二十日 閃單——丁該忽洞 三三九 清聖祖之故事……喇嘛朝拜洪羊

庭 洞……北平商人以蒙古包為第二家

廿一日 丁該忽洞——哈達兔 三四一 野櫻桃與苦杏……蒙古婦女宰羊色

技術之精

廿二日 哈達兔——嘛咪庫倫兒 三四二 地方優美為西來所罕見……庫倫獨

立·各王公貝子均晉封號……迷路之危險……外蒙古四汗之稱謂……蒙古包之等第……分別蒙人貧富之方法……建築喇嘛廟者……庫倫獨

立後對待漢商之苛刻……近內地之蒙古人日趨狡獪……優待條件之無效，與開發交通之必要。……北平外館放賑收賬之方法

廿四日

住麻味庫倫兒

三四七

麻味庫倫兒通包頭之支路

廿五日

麻味庫倫兒——哈沙圖

三四八

沙漠中之苦別離……六字真言「唵

嘛呢叭咪吽」

廿六日

哈沙圖——錫伯吉爾孟

三五〇

游牧原野之寫實

廿七日

錫伯吉爾孟——底伯爾湖

三五二

沙漠氣候與瘧病

廿八日

底伯爾湖——札拉孟

三五三

廿九日

札拉孟——松多爾

三五三

三十日

松多爾——章毛可保爾

三五四

旅行隊出發之大觀，與蒙古狗之盡

職……旅櫬遺歸。小鬼留難

卅一日

章毛可保爾——依克布拉

三五六

難得之棗榆樹……石峽道路不良

八月一日	依克布拉——納林布敦	三五八	甲兒巴溝之崎嶇
二日	納林布敦——太布拉	三五九	駝夫刁難習惡成性
三日	太布拉——貝耶和碩	三六〇	
四日	貝耶和碩——老甕鄂博	三六一	出關致富之天津商人文豐泰……意想不到之荳芽菜與雞蛋……人類適應之方法
五日	老甕鄂博——錫拉哈達	三六三	邊地移殖狀況之一斑
六日	錫拉哈達——固爾班烏蘇	三六七	蒙古地名之簡單……北平錫拉胡同與蒙古
七日	固爾班烏蘇——噶燥	三六八	外蒙人民雖在庫倫政府下，猶有傾向北平政府者。
八日	噶燥——甲兒罕籠頭	三六九	蒙古人生病之治療
九日	甲兒罕籠頭——蘇機	三七〇	庫倫底兒蘇通包頭支路
十日	蘇機——混混布拉克	三七二	駱駝隊之組織

十一日 聞前途有變兵住一日 三七四

十二日 混混布拉克——白令廟 三七五 白令廟之偉大……至此漸入氏

地：客人自己拾糞以為糞

十三日 白令廟——錫拉毛利招 三七七 土獸特蒙古之滿化

十四日 錫拉毛利招——可可依力更三七九 牧地漸變為墾地……可可依力更為

漢蒙貿易之地

十五日 可可依力更——綏遠省歸化三八〇 匪患追述毛骨悚然

附 錄

查勘綏甘新路線意見書

西北國道路線計劃書

調查包頭附近水陸交通情形意見書

環海倚
松樓

西北叢編

上日記(第三卷民國七年由北京往新疆迪化)

鞭絲帽影，陽關唱再疊之音。車腹馬腰，玉塞壯生還之語。從來志士，最好探奇。畢竟畸人，每驅絕漠。慨自連烽告急，中原興心腹之憂，寶蘊未宣，世界起刀砧之想。不事搜討，奚得窮源，若畏崎嶇，何來真相。僕也有類班生投筆之行，非應漢武求賢之詔。玉門再度，葱嶺斯登，追博望之舊蹤，循長春之陳跡。蕪詞滿篋，熱淚盈懷，爰作紀遊之篇，聊效識途之獻。至若豐功偉烈，竊有顧影自慚者矣。

中華民國七年

十一月十三日

晴

華氏四十一度

北京西直門地高二五呎。

早發北京，晚抵豐鎮縣，計行八百〇八里零。早晨摒擋行李，由京寓浙甌會館出發。出

西直門，至京綏鐵路西直門車站。因車未到，乃入候車室稍待。西直門為京綏鐵路發端之站，

往來貨物，均以此爲轉運之場。站西四十七里至門頭溝，有京門支線，爲運輸門頭溝煤炭而設者。然欲探討西山一帶之勝境，亦胥取道於是。八時二十九分，車由豐台開到。三十九分開。車價至豐鎮三等六元二角，二等加一倍，頭等遞加二倍。

遊湯山及妙峯山在沙河站下車

遊明十三陵在南口站下車

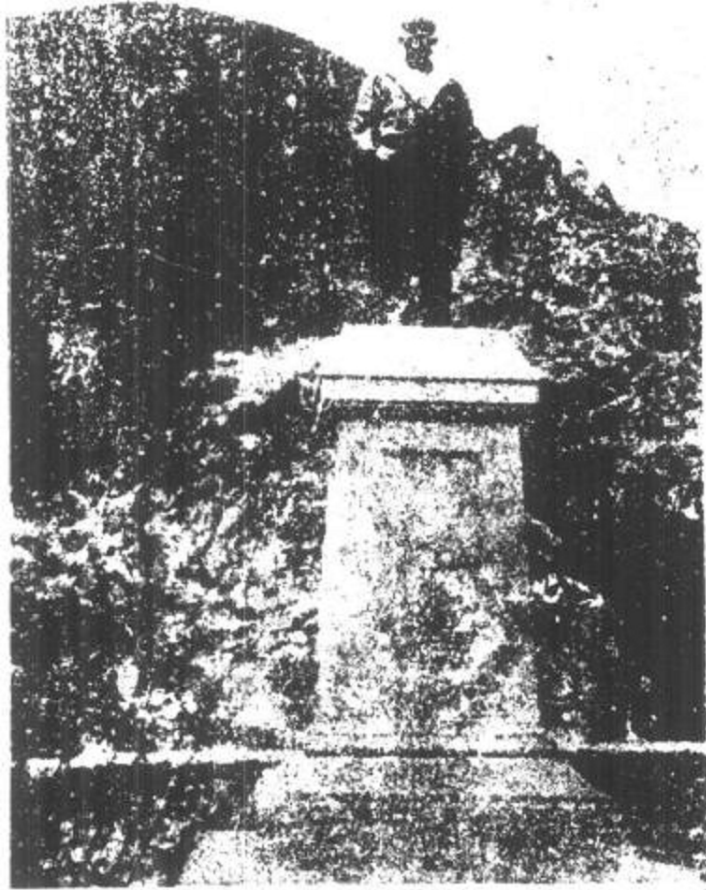
須臾車開，向西北行。八時五十一分到清華園站，清華學校在焉。九時三十四分到沙河站，遊湯山及妙峯山者，均於此下車。十時二分到南口站，該地人煙尙稠，京綏鐵路設機廠及材料廠於此，規模均頗宏大。西南去明十三陵二十餘里，遊者均由此下車，轉雇轎夫或驢子前往。有旅館，專備遊人住宿，並能爲客代雇轎驢。火車前進，地勢愈高，坡度有高至三十分之一者。少頃，至居庸關站，車不停。遊居庸關者，可在青龍橋站下車。

居庸關及萬里長城情形

按居庸關在站之西南。王恽云：「始皇北築長城時，徙居庸於此，故云。」淮南子曰：「天下九塞，居庸其一。」北齊名納款關。唐名薊門關，亦名軍都陁。元改今名，遺南北口屯軍。明永樂二年，設巡關御史駐此。今城爲洪武二年徐達建，關門署「北門鎖鑰」四字。由關側梯道登長城，每隔三四十丈卽有一望樓，沿山斜築，斜度有至七十餘度者。城高大率十五尺至三十尺，寬十五尺至二十尺，皆用煉磚建築，磚長二尺半，寬尺餘。關台有雲台一座，相傳元武宗建，爲太后祝釐之所。壁嵌釋迦及金剛像，大小以千計。有石碑，鐫漢、滿、

蒙、回、藏，五種文字。

前進過山洞，長一千二百零四英尺。十一時二十七分至青龍橋站。向前，復過一山洞，即八達嶺山洞是也。長三千五百八十英尺，爲世界著名工程之一。京綏鐵路之困難工程，以



可欽可敬
之工程師
詹天佑

巨大工程
完全由有
之京綏路

此段爲最。聞皆前總工程師詹天佑所擘畫者。當詹君計畫建築此路

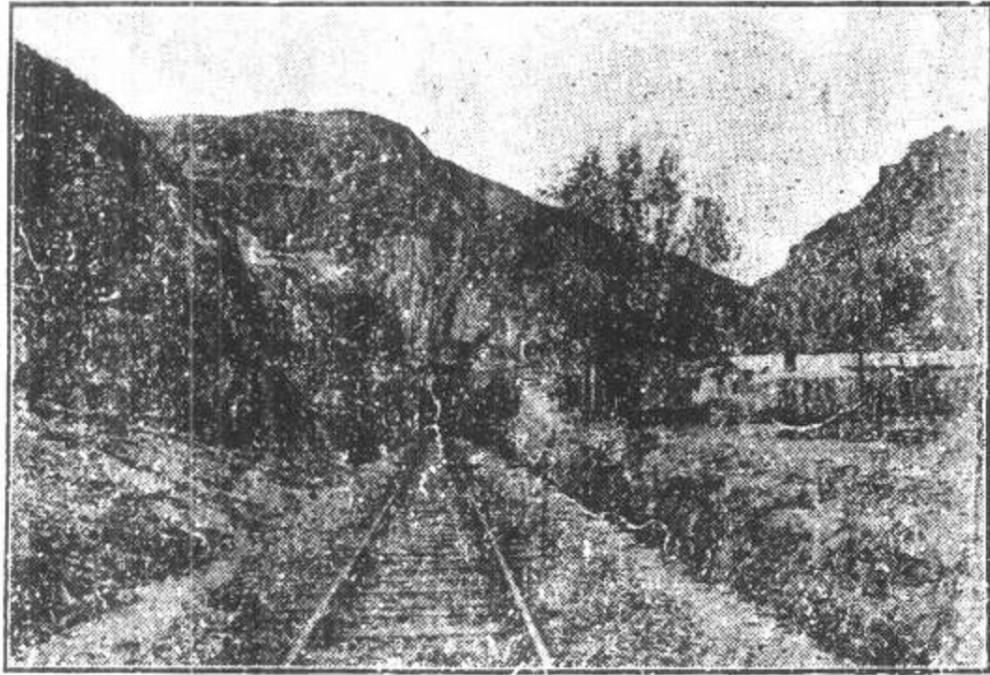
時，外人聲言，以爲「中國工程師決無此種才能，足以担任此險艱之工程。」詹君聞言，大爲憤發，日夜勉勵本國工程師，竭智盡能，從事工作。終此路之成，未嘗用外國一錢或一人，故此路可謂完全國有之路。至今凡經過此地者，莫不稱

誦詹君之功德，如詹君者，亦可以豪矣。余於此見夫國人之聰明才能，並不亞於外人。而其所以至今，百事不如人者，蓋聞言而不憤發，或憤發於一時，而不能始終竭智盡能，一也。

在上位者，見才而不能_。用_。，或用之而不能_。盡其才_。，二也。吾願後之用人者，必須盡其人之

才，而被用於人者，亦能各盡其才也。

京綏鐵路八達嶺山洞
 險口，則重線聯絡，如張大網。四面奇峯突起，危巖當前，火車至此，隨徑曲折，如常山蛇勢，亦鉅觀也。十二時，到康莊站。火車至此，完全入平原。下午一時四十分至下花園站。其東有鷄鳴山煤礦。山頂有永甯寺，為遼聖宗建。二時十二分至宣化站，宣化舊為府治，薊北重鎮也。產羣皮（羊皮去毛，染以顏色）細軟可製西服，往來者爭購之。站西北十六里至水磨，有鐵路支線，係專為運送龍煙鐵礦之鐵砂而設者。三時七分，到張家口站。京張鐵路至此為終點。前進，



宣化羣皮
為北方特
產

即張綏展線矣。

張家口情形

張家口自昔為中俄陸路通商之要地。西伯利亞一帶所需磚茶，均以此為轉運樞紐。自中東鐵路通後，運茶遂不復經此，貿易因之銳減。惟內外蒙古察哈爾居民日用所需，若磚茶、散茶、棉布、糖類、火柴、煙草、紙張、綢緞、以及一切雜物，則莫不取給於此。而該地所



大同靈岡山石佛一寺

出大宗物產，若皮、毛、牲畜、藥材、土碱、磨姑、糧食、獸骨之類，亦胥集中於此，轉售各處。是故市廛繁比，商賈麇集，每歲貿易額約在三千萬兩左右。又其地北通庫倫。共六百五十二英里，中經興化城滂江二連烏得叻林等處。西北通烏里雅蘇台，科

布多。東北通多倫諾爾。在軍事上，政治上，對於內外蒙古均有發縱指使之勢，故察哈爾特區都統即駐於此。