

近代中國史料叢刊第三十四輯  
沈 雲 龍 主 編

東三省蒙務公牘彙編

朱啓鈞編

文海出版社印行

中華民國五十八年四月初版

近代中國史料叢刊第三十四輯

精裝：十六册  
定價：新臺幣



主編者：沈

雲

龍

發行人 李

振

華

台北縣永和鎮中興街99巷8號

出版者：文海出版社

郵政劃撥戶第二七八四號  
電話九二一一二六五九號

印刷者：美明美術印刷廠

台北市康定路二〇二號

經銷者：全省各大書局

內政部登記證內版台業字第〇八〇〇號

版權所有

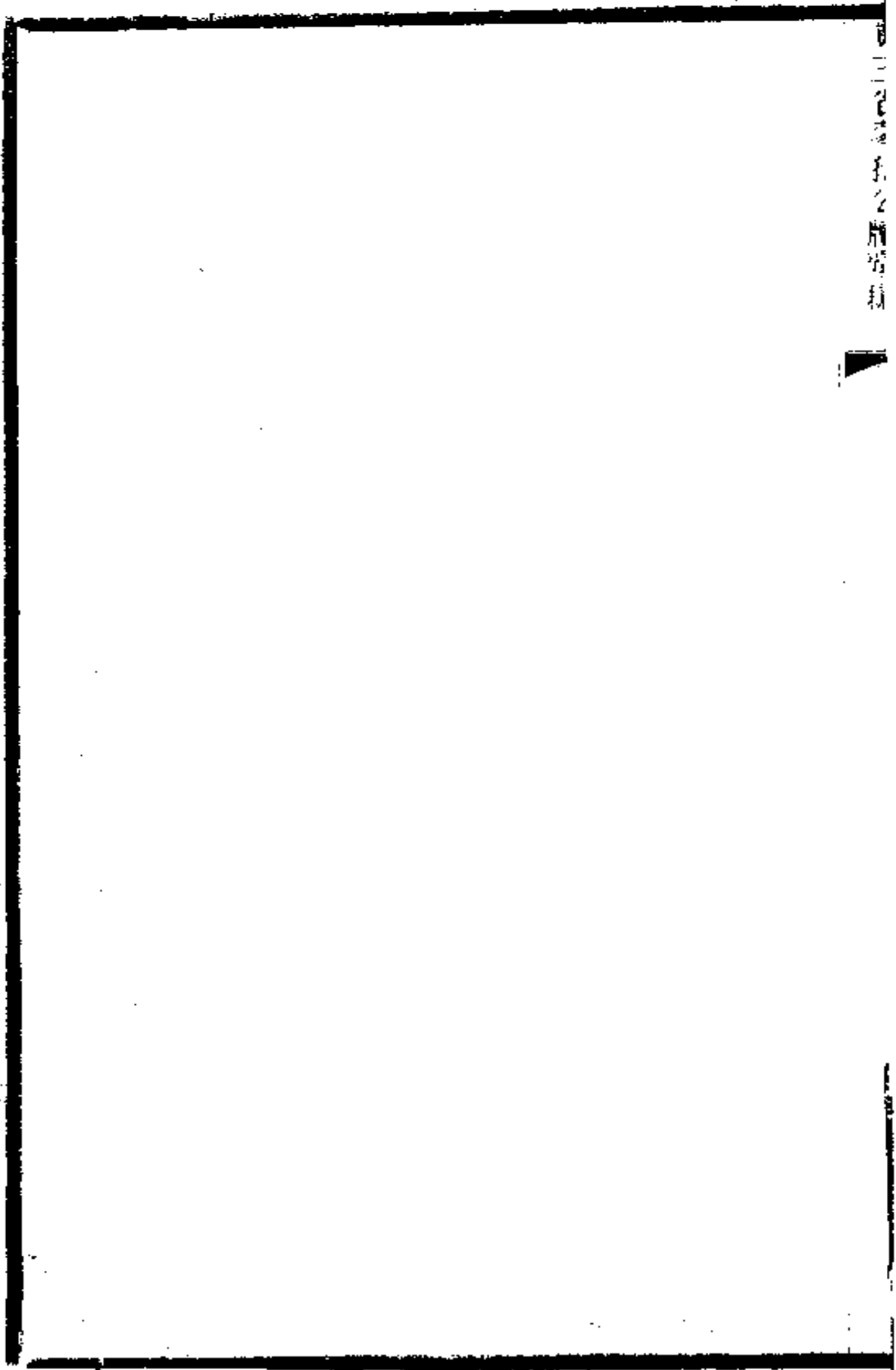
叙言

蒙古之困弱久矣

國家之恩禮渥而控馭之方策疏宗教之迷信深而進取之思想絕殆  
二百年於茲嘉慶中邊禁弛東三省治權漸伸入哲里木盟彼時放  
荒設治亦曰借地養民而已繼則以蒙荒爲籌款之急策計吏進一  
三富賈隴斷膏沃求田問舍日起壤畔之爭卒至利盡而民不歸名  
存而政不舉凡所經營遞嬗而至於今日者固未嘗進以大同之化  
而猶存畛域之分也及西伯利鐵道成俄之謀蒙始迫日俄戰定日  
之謀蒙又迫哲里木十旗情形日益危急而我國士夫始奔走而言  
蒙事於是東三省督撫以光緒三十四年春籌設蒙務局規畫三省

蒙疆興革其夏奏派啓鈴督辦所以定主名而保領土非僅欲示羈縻蘇其困累已也啓鈴受事方矜矜焉懼任大而責且重然終不敢不勉爲其難乃裹糧出邊周歷哲里木盟十旗凡山川險要風俗習慣及諸蒙窳朽之狀既有所得輒爲大府陳之而籌其辦法復以查辦札薩克圖王旗債案益習諸蒙情僞得其入手之方任事之心粗有把握遂不肯牽率顧忌以遷就文法蓋蒙人怨我官吏深乘日俄之煽誘而生携貳坐堂皇而謀要荒者十年來未發其覆而猶以故事客氣爲操縱此又何足非者今知其然則不能委蛇步趨以誤大計然欸未集而事未舉奉天一局遙領數千里實權不張方欲以漸進而圖之果能前後一心內外合力未始不可圖維若以外人集目

之地吾方力圖抵制者而或爲無端之興廢則匪特棄前功抑將以速禍患矣啓鈴深思滋戚尙恐吾國上下未明夫此爰率局中曹吏檢設局以來往還之文牘及比年蒙事之奏議條陳編輯成書名曰東三省蒙務公牘彙編凡四卷復別擇其關於他蒙旗之事者爲附編一卷俾謀國之士手是書而知東蒙之危迫或者議論事實於國家領土之關係庶有以相助也董子曰正其誼不謀其利明其道不計其功啓鈴其猶敢有寵辱之見哉晨焉思之夕焉書之後之人得迹而求焉或賴乎斯宣統元年正月開州朱啓鈴叙



## 凡例

一朝報體例始自李唐後世鋪張作而不述故事多失實考證末由是編仿北洋公牘彙編之例蒐集檔案但載全文不參己見事實之首尾不遺計畫之得失自見蓋不敢附於作者亦不同於史家而於古人朝報之體例尙無背焉

一西域設尉漢制單于籌邊築樓唐防突厥四夷之守苟不曠日張膽實力經營未克有成者也東三省蒙務敷陳規畫遠在中葉第向只一謀半策責在有司仍不離羈縻主義比年邊事日亟始設蒙務局專籌蒙事實蒙旗安危之轉機故凡設局之沿起本局所經營以及重要謀算關係全盟者輯爲第一卷

一趙充國屯田以固邊張說罷府兵而招亂蒙旗曠土不耕利在拓殖十年以後生聚日繁牧圉可安故凡放荒招墾政策輯爲第二卷

一南越擾邊只爭北計回鶻構虐乃索金帛蒙旗私借外債交涉將及於國際不可不急起以圖者也况近世印度敗於十二萬金之公司狡焉思啟履霜堅冰能不悚惕故辦理扎薩克圖旗債務全案所以破蒙旗之愚惑發他族之狡謀者輯爲第三卷

而圖什業圖旗借款一案則以連類而並書焉

一筦樞既立轉機遂多羣策羣力各竭智能故凡非本局所設施措置而息息關繫於蒙旗者輯爲第四卷而以諸表附之

一竇融愛國僅保河西劉宏効忠不出荆土蒙旗延袤萬里爲西北國防須合全力以圖維非整頓哲里木盟一方即是自固也故凡議關全蒙事屬他盟者輯爲第五卷別其例曰附篇

一馬援聚米爲山而全蜀在握完顏亮繪吳山立馬圖而臨安大震未有不瞭然於山川道里之險夷而可以謀人者也謀人如此自謀可知故凡蒙旗地理經實地調查所得者會合爲圖析分爲表佐以日記輯爲調查記一卷另著專編不隸於此

一是編所採文件多非隸本局檔案抄胥展轉魯魚亥豕訛外滋多故有文理不達者略爲點竄字句非敢妄有丹黃也

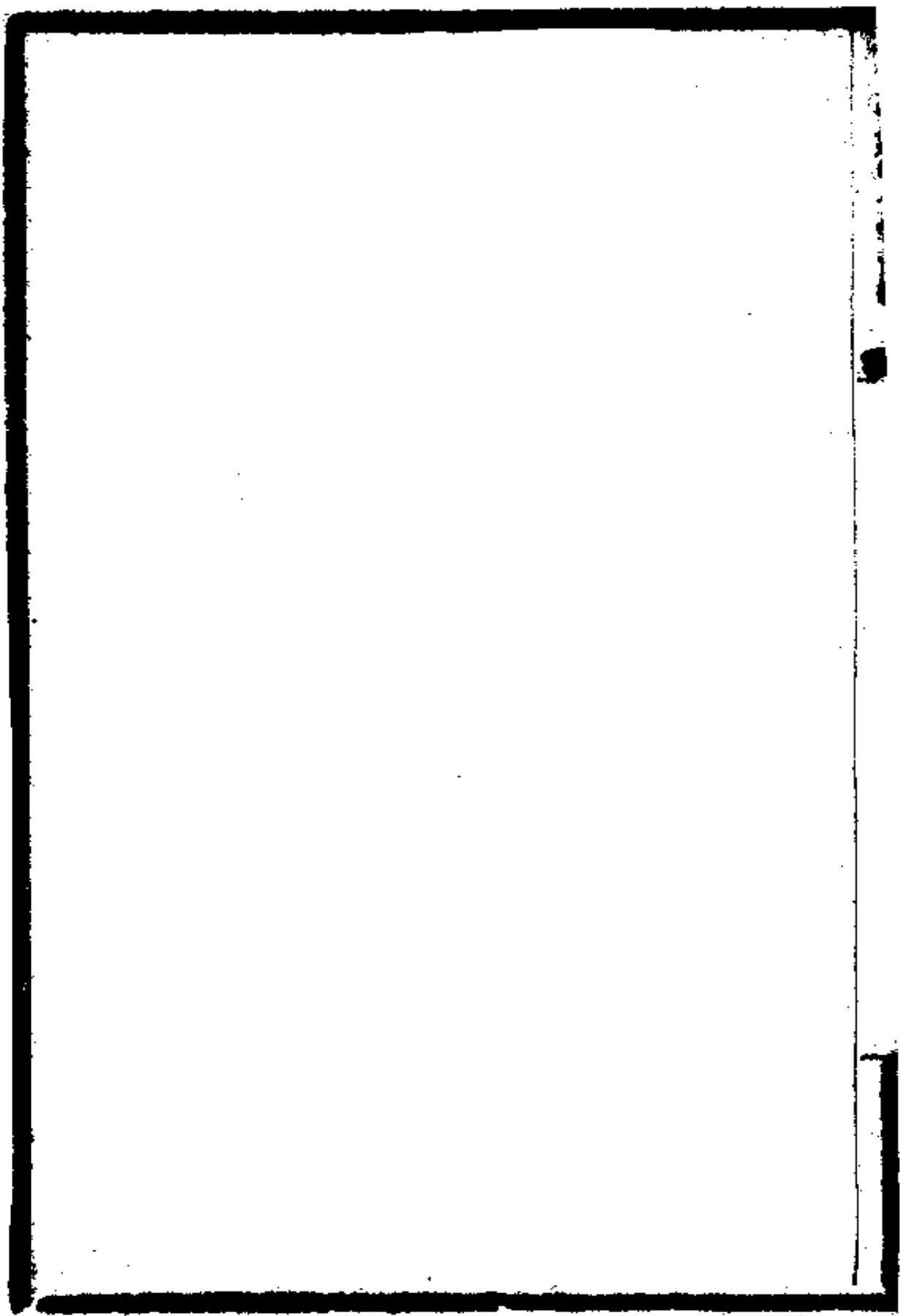
一 是編於每事之起訖冠以章奏次第文件以月日之先後爲定至於事繁時久節目繁多者不得不各從其類而仍以先後爲次第之準



一是編中章奏之奉 批文件之發行有確無月日可查者付之闕如

一是編成書爲期甚迫校讐之功未免疏畧故凡地名人名漢蒙轉譯未能訂以齊一之名稱深爲闕憾若夫手民之外誤校讀之未工古人所謂校書如掃落葉隨掃隨有者皆加蓋紅色字模以改正之

一是編所輯以奏設蒙務局之第一年爲斷即光緒三十四年戊申也惟事關疆理邊服從前既未有專書故荒務一卷取其有檔案可稽者爲之溯及往歲債案一卷其結局在本年二月亦爲之備載以完始終至於設治放荒代遠莫考及蒙旗民刑訟案卷筆難書是又不任罅漏之譏矣



東三省蒙務公牘彙編卷一

目錄

錫光奏請揀大員專辦內蒙墾務摺

東三省總督覆奏東省內蒙墾務情形並預籌辦法摺

東三省督撫會奏考查蒙務情形並擬派大員督辦摺

東三省督撫會奏籌擬蒙務辦法及分別籌款情形摺

東三省總督奏籌設洮南驛站開達爾漢旗道路摺

理藩部議奏東三省總督籌設驛站開通道路摺

蒙務局督辦上東三省督撫經營蒙務條陳 附驛站章程 轉運公司章程 編輯

藏蒙簡章 經後預算清單

蒙務局督辦咨呈東三省督撫請再奏請款并籌議鐵路文

蒙務局督辦咨呈東三省督撫本局行文公式文

蒙務局督辦咨呈東三省督撫開用關防日期文

蒙務局督辦上東三省總督籌勘蒙地鐵路說帖

附圖

蒙務局委員葉大匡上奉天督撫籌改鐵路由錦朝經十蒙旗以通吉黑說帖

東三省總督吉林巡撫奏迭次派員調查東省邊界蒙旗情形摺

蒙務局呈東三省總督派員分三道調查蒙旗河道里說帖

蒙務局呈東三省總督派員調查蒙旗情形說帖

錫光奏請揀大員專辦內蒙墾務摺

奏爲請揀大員專辦內蒙墾務殖民實邊練兵興學通商開礦以重國防恭摺仰祈

聖鑒事竊奴才讀外國歷史英以商業據印度北部以海軍屬緬甸全境而法人無所洩

其尾閘亦改道而從事於越南俄人棄其經營巴爾幹之功亦以探險殖民侵略我黑龍江經營西伯利亞遂使我中國以閉關自守之政策變而爲列強環伺之危局今且擴張軍備密佈鐵路各求逞其勢力之範圍故我國沿邊各省在在均宜嚴加籌備而奉天三省乃國家根本關係尤爲重大今日據要港俄酣上游兩大國之火車又當南北之衝雷動電馳日夜不息是以守其地者跬步藩籬舉趾荆棘一若交涉之外別無可善其措施者其與奉天唇齒相依南拱京直而北接俄國者則爲內外蒙古地質膏腴民俗勁悍此尤根本之根本苟善其道而用之此亦中國之陸海也然且荒蕪不治頑惰成性徒嗜佛而不知學問事遊牧而不言耕植蓄漬酪而食逐水草而居遂使從龍奏績之貔貅一變而爲守夜閉關之犬羊雖前將軍增祺於扎薩克圖旗鎮國公旗黑龍江之北郭爾羅斯旗扎賚特旗派員次第開墾然設官

分職其政策仍不出奉天範圍而所以籌備邊防抵制強敵之策無聞也故今之言籌邊者每曰非練兵不足以弭兵非備戰不足以止戰非盛設海軍不足以安內地非建修鐵路不足以神運用然戰艦鐵路苟能興舉誠偉大之事功而不假外債終非我力之所能及且練莫大之軍敵莫強之國欲收振衰起弱之勳又非疊債累息者所能猝辦奴才以爲於今日而欲保奉天三省當極力經營內外蒙古荒地誠以俄人野心異志睥睨四鄰夙以殖民侵略爲慣技况火車往返垂涎其地者已久倘以殖民通商蹈以前之覆轍則先我著鞭其患有不堪設想者誠宜及時探東西殖民之策用晁錯實邊之謀

簡派大臣編成段落招民墾種卽以其所得之荒價大興礦務廣設學校開通商埠辦理交涉仿德意志男子皆兵之制而爲正兵爲寓兵無事則爲農爲商有事則應召應募勵其精神養其志氣厚卹其身家推其極點必如西秦之首功子女亦知敵愾斯巴達尙武婦人皆思死敵然後修器械增軍儲造槍炮建修鐵路此左文右武思患預防之善政也奴才滿洲世僕學識既淺才力尤疏何敢妄議國是然竊思古人君

辱臣死之義卽童子猶思執干戈衛社稷况奴才世受

國恩敢不竭盡鄙誠聊報涓埃於萬一乎故於公餘之暇時常披覽輿圖及一切地理書籍而尤注意於俄國西伯利亞交涉事宜所交遊者間有熟悉蒙荒地址情形及通俄國語言確知其政策交涉各要件奴才前於光緒三十二年請假修墓親自周歷內蒙各旗查勘形勢惟昭烏達哲里木二盟之巴林達爾罕各旗未墾荒地縱橫方千餘里除游牧不墾外尙可開地數十萬頃其地大半在直隸熱河界內惟奉之洮南吉之農安大牙相錯以之殖民誠直奉之外府也而昭烏達之烏珠穆沁部有廣袤百餘里之泡池俗名北海夙產青鹽向濟蒙俄之用其他若喀喇沁右翼旗之老泥窪鷄冠山等處金礦果山子煙筒山等處煤礦及巴林旗烏爾吉圖山之五金礦有已經開採而未盡其利者有尙未開採者此外各礦尙有數十餘處而南北郭爾羅斯兩旗產城尤旺此荒若以光緒三十二年辦理扎薩克圖荒價預算共可得銀千萬餘兩除撥與蒙古荒價一半及辦公等費外尙可得銀四百萬餘兩此外近畿各旗有擬墾而未放者有已辦而涉訟者尙可督同一律辦理以上各荒地屬直

籌而界於奉吉等省皆有轄治之責若任其派員開放則不於成例事權不一多有  
窒礙難行之慮若不嚴予限制又恐滋生事端致啓意外之爭查光緒二十七年綏  
遠城將軍勅毅前奏晉邊荒務開墾業經奉

旨督辦在案今剛烏達哲里木等盟事同一律奴才爲整頓直隸邊防起見不敢安於絀  
默是以敬謹擬請

簡派大臣督同熟悉墾務各員假以歲月次第舉辦內蒙各旗墾荒務期實事求是以爲  
防邊之先聲夫殖民乃養民善政實邊爲防邊良圖況以殖民實邊而興學練兵開  
礦設商埠修鐵路則民不失時國無費餉默立富強之基陰消覬覦之謀此尤善屯  
田府兵之用而得其神髓者也所有擬請

簡派大臣招墾實邊緣由伏乞

皇太后

皇上聖鑒謹

奏



東三省總督覆奏東省內蒙墾務情形並預籌辦法摺

奏爲遵

旨覆陳三省內蒙墾務情形並預籌辦法恭摺密陳仰祈

聖鑒事准軍機大臣字寄光緒三十三年五月二十八日奉

上諭錫光奏請派大員專辦內蒙墾務一摺著徐世昌查覈辦理原摺著鈔給閱看欽此

仰見

朝廷軫念東陸興利實邊之至意欽佩莫名查三省墾務歷任將軍次第開闢垂四十年而較其面積尙不及十分之四初祇內地之官莊蓋塘山荒等處繼乃推及於蒙旗如奉天所屬哲里木六旗則有扎薩克圖旗鎮國公旗近來達爾漢圖什業圖兩旗亦先後 奏請開放尙未竣事吉林則有郭爾羅斯前旗黑龍江則有郭爾羅斯後旗杜爾伯特旗扎賚特旗凡歷年所開墾或已及全旗或量爲設治但經理者第以籌款爲主義故一經清丈放價便無餘事甚或欺虐蒙民侵吞款項繩丈則多寡不均放荒則肥磽任意纏訟互控輒藉紛紜莫可究詰而於墾務之興衰蒙情之向背

地勢之險夷從未考究誠如原奏所謂籌備邊防之策茫乎無聞也今欲經營蒙地使之成部落謀生聚爲三省之聲援必以殖民爲入手而殖民尤以墾荒爲始基查內蒙東四盟地除在直隸熱河界內及土默特各旗均早經開闢人民繁聚外其自潢河以北索岳爾濟山以南南北八九百里東西千餘里空曠荒蕪寸土未墾其隸於熱河者則爲昭烏達盟之巴林二旗阿魯科爾沁一旗扎魯特二旗隸於察哈爾者則爲錫林郭勒盟之烏珠穆沁二旗浩齊特左翼一旗綜考其地尤宜一氣招墾次第開通爲殖民之計畫不僅如原奏所謂昭烏達哲里木二盟之巴林達爾漢各旗宜於開墾也論形勢則南爲京畿之屏蔽東北爲奉黑之後援棄此不圖（中畧）不獨江省西北之邊防可慮即北京之鎖鑰亦盡失矣論土質則以巴林左右兩翼及阿魯科爾沁一旗最爲腴美河流縱橫氣候和暖東西扎魯特兩旗間有沙磧然可耕之地十之七八烏珠穆沁兩旗地勢稍高氣候較寒該二旗產馬之區畜牧最盛浩齊特左翼一旗沙土過多較難種植至圖什業圖達爾漢二旗則逼近奉省與內地無異矣至浩齊特與烏珠穆沁交界之處有鹽池一區周圍三十餘里每年產

鹽二十萬車向銷俄蒙礦則到處皆有尙不止原奏所述也論辦治西南宜從巴林辦起東北宜從圖什業圖辦起蓋因巴林與赤峯相近潢河以南之住民可由此而北圖什業圖與洮南府相近遼河以東之住民可以由此而南也墾務之宗旨在殖民固邊而不在於籌款經營之始視人民所集設局以督理之繪其山川區其道路編其戶民施建築以安其居給籽種以謀其業聯守望以衛身產設公司以通有無每距數十里輒築廬浚井以便行旅蒙民一律相待俾可自存暇則立學堂先使蒙漢言語相通而后漸進於教育果能次第推廣十餘年後屹然重鎮矣

朝廷有鑒於此去歲曾命肅親王善耆周歷蒙境欲以墾荒之舉爲實邊之謀相其陰陽識其險要惜乎回京以後事寢未行誠以整頓之方需款太鉅轉運艱阻人力難施必須有探險之性具沈毅之力聯合組織堅固不搖而又濟之以財賦之權委之以經畫之任如日本之北海道美之西亞路往事可鑒期於必成若原奏預算進款每年可得四百餘萬兩者尙狃於籌款之見而未合全局以籌也且以蒙性愚魯土廣人稀俄民越壑從而煽誘近來日本亦多以游歷爲名從事測繪山川險夷礦產顯

伏莫不周知從前將軍且有給予護照以爲之先導者其有與蒙民齟齬及被土匪格殺之事不數年間必將殖其人民恢其權利若不及時籌畫早爭先著則蒙民被其誘惑土地漸成租借根據既定我將無所藉手此開蒙墾荒爲今日籌邊殖民之至計而不可稍緩者也但地段荒遠費用浩繁必須廣籌鉅款預計成數乃可次第實行此開辦以前之計畫必應通盤合籌議定有著的款請

旨遵行以期久遠惟茲事重大臣總制三邊勢難遽擬先派專員分別詳勘妥籌辦理但該處周圍面積約有三千餘里有與熱河察哈爾毗連地方應否會同兩處都統合議籌辦相應請

旨飭下熱河察哈爾兩都統先行分別派員查勘至三省所屬之各部旗除由臣體察情形派員履勘外一面咨商兩處都統妥籌興辦俟有端緒再行 奏明請旨辦理所有遵

旨查覈並預籌大概辦法緣由謹恭摺密陳伏乞

皇太后

皇上聖鑒訓示謹

奏

東三省督撫會奏考查蒙務情形並擬派大員督辦摺

奏爲考查蒙務情形並擬派大員督辦以鞏邊疆而固藩服恭摺仰祈

聖鑒事竊<sub>臣</sub>等前以東三省蒙務關繫緊要非詳細調查通盤籌畫派員專辦不足以通情僞而遏亂源當經歷將情形辦法擇要臚陳奉

上諭著廷杰誠勳按照所陳分別派員查勘仍著徐世昌咨商該都統等妥籌興辦原摺著鈔給廷杰誠勳閱看將此各諭令知之欽此查錫林郭勒昭烏達二盟旗分隸於察哈爾熱河已由該都統等酌度情形 奏明辦理今就東三省所轄哲里木四部蒙旗詳細考查次第規畫誠以事機繁蹟必當握要以圖責任鉅艱尤在擇人而理溯自東省開辦蒙荒以來科爾沁左翼前後二旗及中旗之東南逼近邊疆早經開闢人民風土漸就庶饒其設治者爲奉屬之昌圖遼源法庫康平奉化懷德等處至郭爾羅斯前旗東半部則爲吉省之長春農安長嶺等處所轄地人民繁聚地利漸興

惟科爾沁右翼前後二旗雖已設有洮南靖安廣開通等府縣而已放之荒率多未墾若科爾沁右翼中旗開局放荒招徠絕少他如江省之安達則爲杜爾伯特旗地大資廳則爲扎賚特旗地肇州廳則爲郭爾羅斯後旗地大都距鐵路較近者設治墾荒略可漸期繁盛其餘則無官無民彌望平原委同草莽惟科爾沁左翼中旗轄境既廣地亦膏腴實因彩和新甸荒地一段興訟多年任其蕪廢僅東南百數十里劃入遼源奉化境內者稍稍開放此外數百里荒漠無垠梗塞中部盜匪出沒商旅不前橫覽四部形勝之區思所以入手經營之處竊以整理蒙務必當聯絡其心志區分其疆理興工業以資生聚利運輸以通有無非如當日之僅收荒價也且以蒙性顛愚易受要挾近復聚會練兵互相勾結包庇蒙匪擅給軍儲又其甚者私借外債以土地物產作抵其對於我之官吏開土地則疑爲奪利理訴訟則不肯輸誠搗貳之乘匪伊朝夕若不及時布置陰與維持廣爲勸導不獨爲三省腹心之患且將爲外人利用之資也等屢次調查粗知概要必先據全蒙要塞之地乃可立施行次第之基竊維洮南一府地勢高曠索岳爾濟山在其東北既可恃爲農林之資洮

河一水貫注於松花江又有舟楫之利那金河都爾吉則產金沙野馬崗山則有煤  
鑛固哲里木北部之隕區也擬就其地設法經營逐漸展拓則北可趨齊齊哈爾以  
入江省東可由伯都訥以通吉林南可經遼源法庫而赴瀋陽西可取徑索岳爾濟  
山以越烏珠穆沁而達庫倫迤南渡潢河而西則可循建康平泉舊道以至熱輔殆  
所謂適中之地而四達之衝也惟茲事重大頭緒繁多固東省之藩籬立蒙藩之根  
本自難視爲緩圖臣世昌總制三邊勢難遍歷非有才識明敏熱心任事之大員得  
以代臣等宣布

朝廷恩威以實行其政策者未易膺茲重任查有開缺民政部外城巡警總廳應承朱啓  
鈐器識宏道心精力果開辦京師巡警成效昭著該員才識開明不辭勞怨前經臣  
等奏調來東委以考查各事盡心計畫動中肯綮臣等再四籌商意見相同擬派  
該員爲三省蒙務局督辦以資控馭如蒙

俞允臣等即檄飭遵照辦理並刊刻木質關防俾資鈐用至該局甫經開辦責任頗重擬  
先以交通爲入手辦法查理藩部舊例各蒙地本設有台站並歲用定額今則台站

漸就廢弛傳遞文件延緩逾時且形勢變遷須酌易路線以利運輸現擬分途設備次第推廣凡道里之區劃驛站之分設弁兵之支配皆由該督辦通盤籌畫稟由<sub>臣</sub>等酌核以次舉行惟地勢荒遠費用浩繁既爲治民固圉之謀卽須合全國之力以相貫注我

朝康熙乾隆時經營蒙古招撫賑卹動逾百萬日本之經營北海道也亦擲無限貲財良以開拓邊荒無惜鉅費但際此庫儲支絀東省財力亦有未充<sub>臣</sub>等惟有悉心計畫勦力籌付冀得次第開通期收實效所有支用各款再行隨時報部至該督辦遠駐蒙荒一切事宜均由<sub>臣</sub>等飭遵其餘各蒙王旗應如何文牘往還以資接洽之處容俟審定行文公式由<sub>臣</sub>等札飭各蒙旗遵照辦理所有考查蒙務情形並擬派大員督辦緣由謹合詞恭摺具陳伏乞

皇太后

皇上聖鑒訓示謹

奏五月二十六日奉



硃批著照所請該部知道欽此

東三省督撫會奏籌擬蒙務辦法及分別籌款情形摺

奏爲籌擬蒙務辦法要綱及分別籌款情形恭摺會陳仰祈

聖鑒事竊<sup>臣</sup>等前以哲里木盟蒙旗爲東省之要衝值他族之逼處關係至爲重要奏派

開缺民政部外城總廳廳丞朱啓鈞爲蒙務局督辦奉

硃批著照所請該部知道欽此仰見

朝廷慎固邊陲撫綏藩服之至意欽感莫名伏維自來籌蒙之策第主於羈縻弗絕而不欲干預其政令故懷之以德憐之以威已足以遙奉正朔鞏我版圖及至事變相尋爭產累年爲逋負逃亡之漸襲藩重典爲仇殺賄賂之媒因貪而貧因愚而弱遂至有田而不知耕有產而不能治外人以爲利用也又從而煽惑之濟之以軍械假之以錢財無形之患近在眉睫及今整理已等亡羊然或侈言歐美拓殖之功則人事既未可驟施而財力亦萬難爲繼是必有切實措注之法基礎既立乃可漸底於成<sup>臣</sup>等規畫全局審定指歸謹將辦法大綱爲我

皇太后

皇上擇要陳之夫籌畫大局者必先爭形勢之利便洮南一府既爲哲里木北部之輿區而吉省之伯都訥亦當蒙邊之重鎮運輸之要津有松花江嫩江兩水所會流東北交錯此爲中權至於奉省邊門爲蒙貨入關之要道將來敷設鐵路開拓蒙旗則法庫門爲根據地彩和新甸及臥虎屯之蒙荒必須開辦入手措施當有依據則遼源州爲要點均擬分設機關互相策應斯大綱粗備矣言拓殖者必以交通爲首要蒙旗舊站廢弛不修方域又異今既以洮南伯都訥法庫門遼源州等處分駐局所擬先於此數路分設驛站每五十里置驛長一員支配弁兵假以警務治理之權區畫方域建築旅舍站中之制附以郵車糧食轉輸文報傳遞皆其職務以次推廣普及全蒙斯築路移民之要政有所依據矣實邊之策在遷民遷民之效在工築不有室廬何由安集查吉林府寧古塔三姓阿勒楚喀五常堡等地方產木之區凡數十處皆運自松花江而萃於伯都訥擬於該處設一工廠購機截鋸廣儲木材乘洮河水漲卽以運入蒙地各路之購造鐵道之興修價廉工省便於取携斯振業實民之要

著也現放蒙荒僅顧收價之責成並無墾植之計畫豈能易游牧之性變爲膏腴擬仿普魯士之設開拓移民評議員會收買大農地分割爲小農地先擇新荒一段招致小農計口授地凡土質蕪事悉教導之牛籽犁種土木工築均以官力維持標準既立推行自易此墾務之權輿也行政機關最忌遲緩轉輸征調尤貴敏活擬於各該處先行安設電報而線路所經宜循站道巡護之事即以責之驛兵斯消息通矣蒙俗以貨易貨本無錢幣內地所販私鑄幾無價值其受制於羌帖手票者尤爲把持商價包攬債權擬於南北交通之區設立轉運公司爲各站旅店商棧之總部對於銀號有聯合之機對於各站有周轉之責期於接濟糧芻運輸貨物流通紙鈔抵制外幣亦殖業銀行之性質也他若分撥軍隊以防匪患添設官吏以衛民居敷設輕軌以便運輸開辦實業以拓權利皆須次第舉辦擇要設施然此第舉大綱就目前人力所能及者急起圖之若夫包舉之略拓殖之謀則必以大支幹路爲起點若由奉直貫蒙旗以達江省指臂靈通百事斯集今所計畫力倍功半循是漸進不及萬一然而開辦之費約需二百萬經常之費約需八十萬徐圖推廣則更待籌謀苟

開利源則易資周轉東省財力既不能支庫帑匱乏內外一致若以款細之故姑置後圖是徒有經畫之名毫無實行之策恐外人從而生心其於我籌辦蒙務之事調查既清進取逾力藉煽惑而行強迫因干涉而起齟齬貧弱貪愚之蒙旗不盡入外人之範圍不止是從前熟視無睹者因仍至今幾不知危迫之現狀有如此也是故治蒙之策因他人之覬覦則不可緩知我國所注重則尤不容緩時勢相逼有進無已度支雖賈理無中礙此固<sub>臣</sub>等應擔之責任而尤爲

朝廷中外應挾全力以圖謀者也夫籌款之要不過數端一曰飭部撥款就各省之財力指定數目爲東省蒙務經費一曰催欠餉各省所欠東省協餉按數速解以濟要需此在部臣疆臣互相維繫深知蒙旗關係重要勉任其難不至以無可籌撥爲解免然非<sub>臣</sub>等之所敢必也一曰籌借公債公債始行於北洋尙無流弊但必有相抵之的款以示信用一曰息借外債但能明定年限抵還之法藉以開通利源變更榛莽亦爲各國通行之慣例其餘零星籌集摺彼注茲無當於用夫以治蒙之策責在疆臣然樞部諸臣綜核大綱統籌財政即論蒙情之危迫而代爲整理之度亦同此心

期力圖維繫故僅就東省以合謀則力小而勢亦分合中外以籌議則任專而事易集可否請

旨飭下軍機處度支部通盤籌畫與臣等協商以定籌辦蒙務之的款俟擬有辦法再行奏明請

旨辦理若夫財政困難莫展一籌失可乘之機處相逼之勢進不能競爭以圖尺寸退不能空言以謀保存蒙藩離心形勢失據後患之來禍不旋踵此尤臣等所大懼日夕憂思而不敢不瀝陳於

君父之前者也所有籌擬蒙務辦法要綱及分別籌款情形謹恭摺會陳伏乞

皇太后

皇上聖鑒訓示謹

奏光緒三十四年七月十四日奉到

硃批著軍機大臣度支部會同東三省總督妥籌議奏欽此

東三省總督奏籌設洮南府驛站開闢達爾漢旗道路摺

奏爲

聖鑒事

確

逃

其

至

竊

行

良

日

旨允

利交通查自遼源州以北經臥虎屯以至邊昭止凡爲達爾漢王旗管界共計二百數十餘里應請一律開闢疏通官道置設驛站支配弁兵復假以警務治理之權俾得實力巡護以資保衛其沿路兩旁地段各劃十里從事墾放以謀生聚庶洮遼聯絡一氣永無阻隔之患於行政關繫裨益匪淺際此經理蒙務之時寔難視爲緩圖如蒙

俞允再由臣行知該王旗會同派員丈勘明確查照向章奏明辦理以期寔行所有籌設洮南驛站擬開闢達爾漢旗道路以利交通緣由謹恭摺具陳伏乞

皇上聖鑒訓示謹

奏光緒三十四年十二月二十五日奉到

珠批理藩部議奏欽此

理藩部議奏東三省總督籌設驛站開通道路摺

奏爲遵

旨議覆事光緒三十四年十二月二十一日東三省總督徐世昌奏籌設洮南驛站擬請

開闢達爾漢王旗道路以利交通一摺奉

旨理藩部議奏欽此欽遵由內閣抄出到部查原奏內稱洮南一府爲哲里木之奧區亦三省之衝要乃自該府至遼源州中間二百餘里均係達爾漢旗管界荒漠無堪村落絕少裹糧乏術行旅維艱加以蒙丁蒙曾以主凌客商貨往來轉資盜賊派兵巡緝又苦駐紮寥落勞逸迥殊文報之稽延饋餉之周折種種困難幾同絕域前任將軍趙爾巽屢議 奏請開放因該旗吳玉祥一案多年纏訟未結因循不果今該案已由 臣會同理藩部議結奉

旨允准蒙民遵守均無異言自可繼續開辦現在推廣三省要路電綫由新民起經法庫遼源洮南以達齊齊哈爾大都經行蒙地其設在洮遼一段者業已次第敷設但站路不脩巡護不密終虞梗塞 臣再四思維非亟籌開放不能化除畛域卽不能便利交通查自遼源州以北經臥虎屯以至邊昭止凡爲達爾漢王旗管界共計二百數十餘里應請一律開闢疎通官道置設驛站支配弁兵復假以警務治理之權俾得實力巡護以資保衛其沿路兩旁地段各劃十里從事墾放以謀生聚等語 臣等卷



查光緒三十二年前任將軍趙爾巽擬請將該王荒界一律開放咨由臣部轉催並向該王開導期底于成曾於上次

年班該王到京時當經臣部劄傳該王面商並再三開導而該王總以有礙生計爲詞復經臣部令確實詳報嗣據該王呈覆仍以開荒設站於閩旗生計有關並稱自遼源以北至邊昭止若將二百餘里開放道路本扎薩克王旗屬下人在是道者將分爲東西兩段又於閑散王貝勒貝子公台吉等屬下看守

公主格格墳墓人等游牧之所均有關繫祈由臣部轉咨等因在案本年該王正值年班在京臣部又復劄詢該王令其切實聲覆有無礙礙旋據該王呈覆大概與前呈無異伏思該王兩次覆文均以有關生計爲詞而該省將軍總督等均以開路設站爲請二者均關緊要臣等當卽詳查該王旗地圖並証以前任將軍趙爾巽咨稱各節蓋因奉天遼原州正北至開通縣界又東北至吉林之農安縣界二三百里不等均爲達爾漢旗荒地橫亘其間形如甌脫內與彩哈新甸之哈拉巴山一帶毗連無站無兵盜賊出沒行旅苦之自非開闢官道不足以聯形勢而便交通此該省將軍