

近代中國史料叢刊第三十輯  
沈雲龍主編

侯官郭氏家集彙刻

郭則澧編

文海出版社印行

侯官郭氏家集彙刊

WZ197/05

上海圖書館藏

侯

官

郭

氏

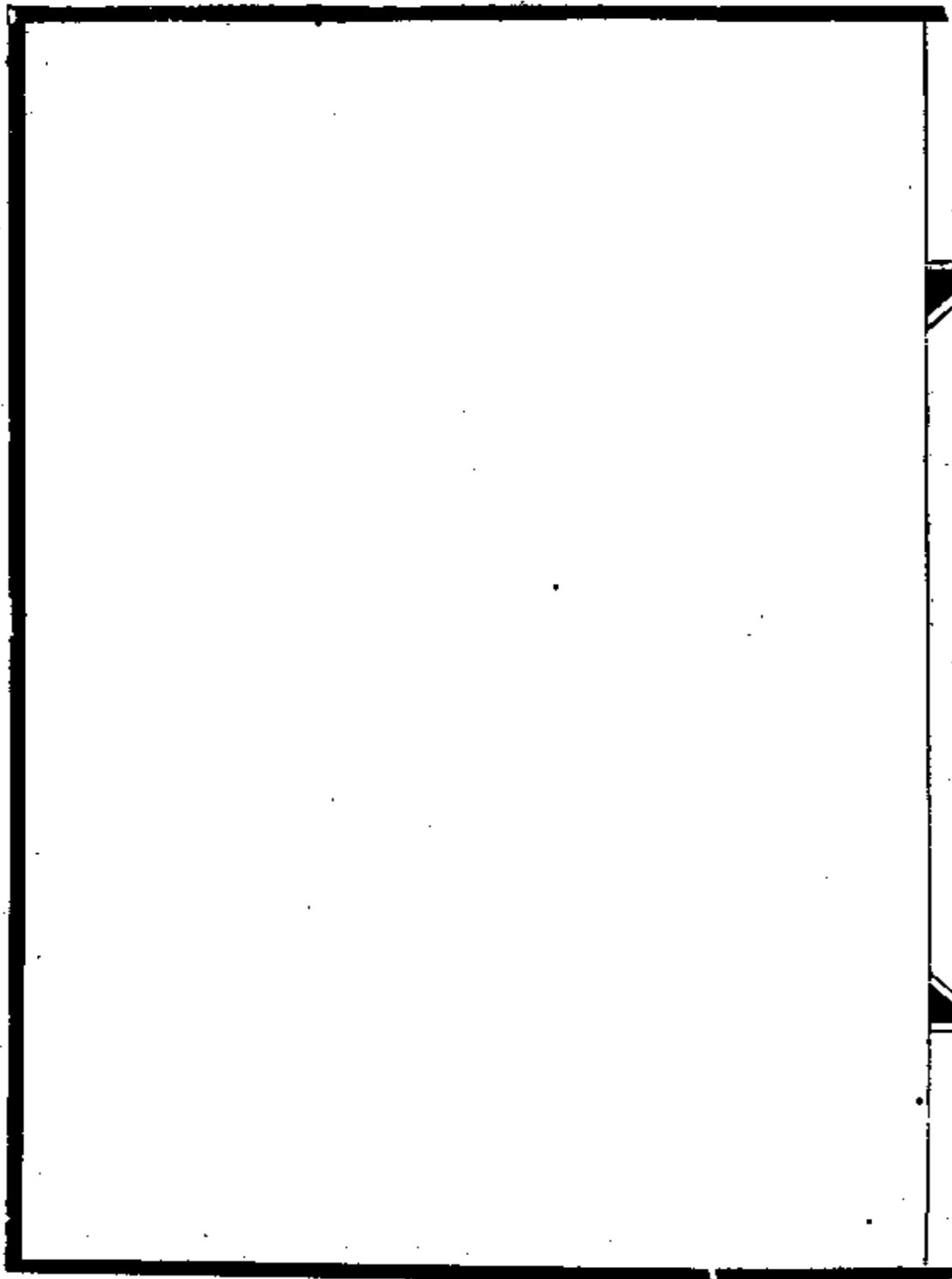
家

集

彙

刊

甲戌四月夏孫桐署



侯官郭氏家集彙刊總目

石泉集

天開圖畫樓文稿

變雅斷章衍義

嚶嚶言

續嚶嚶言

說雲樓詩草

惜齋吟草

惜齋詞草

匏廬詩存

匏廬贖草

再媿軒詩草

郭文安公奏疏

樓居偶錄

石泉集

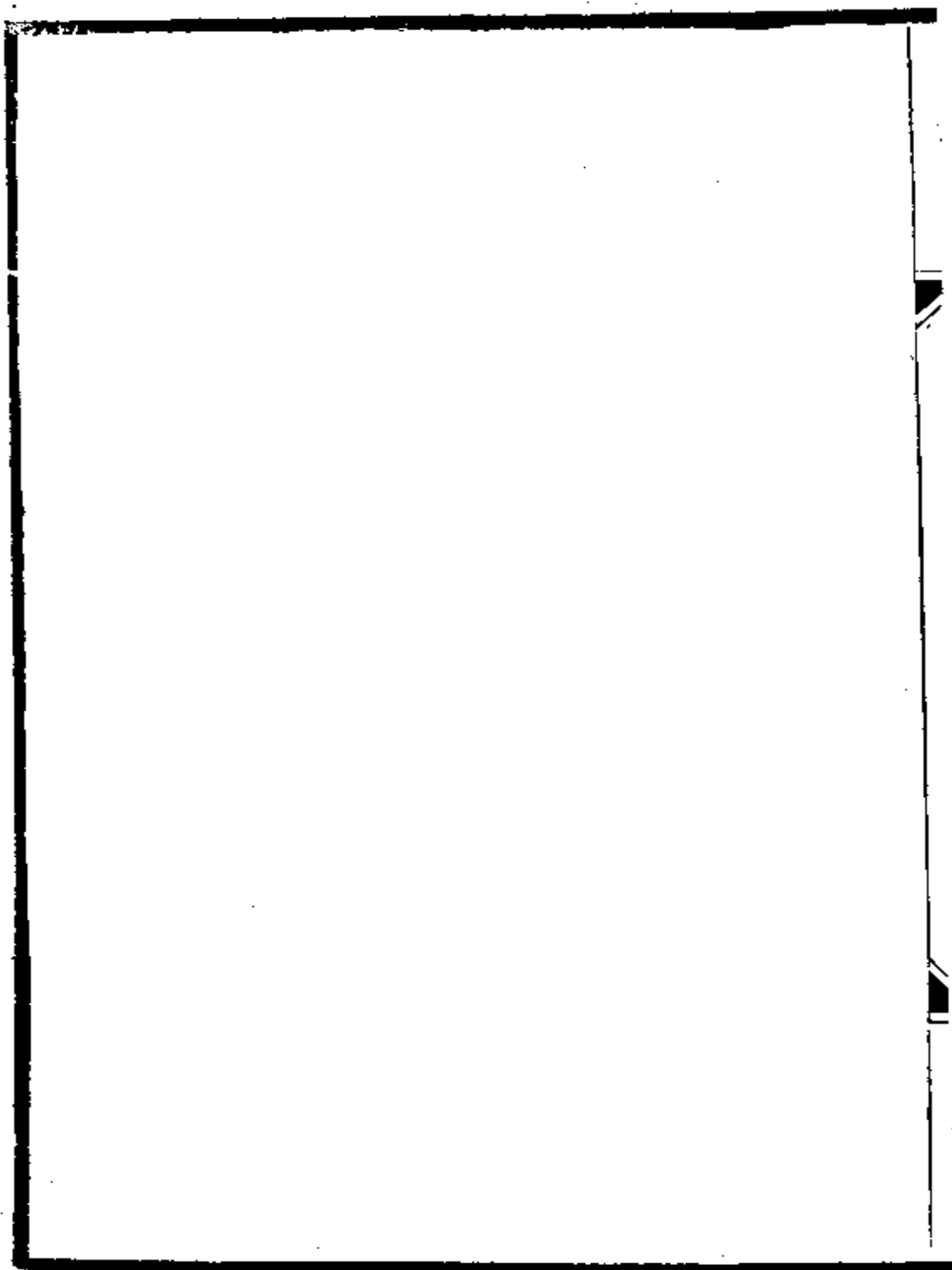
277-1-22 508-001





信 集

泉



題石泉集

李聯琇 小湖

百卉忽無色梅顏笑冬陽坐披石泉集冰雪融我腸公  
才命世者宣勦馳星霜歸來夢戈壁譯言沙磧絕塞天日黃  
荷戟從鄉人亂定開講堂生徒式風雅貞抱傾吟囊論  
詩有宗旨生憎黃豫章江珧本忌食任淵注空詳獨持  
渾沌鏡爛朗非幽光匠巧不徒運眞氣驚中唐嘉禾芟  
蕨蕪芳草鏑蕙纒中蘊味醴醴旁溢香揚揚循誦往復  
回掩卷鏗繞梁我詩不敢哦牛鐸慙郎當

遠堂同年出示石泉集因用其寄懷韻率成一律歸之

林鴻年 勿村

卅年北燕倏南鴻回首名場各尊一眼尙能青惟望子

日  
言  
頭雖未白已成翁鄉山獨自歸鞭早宦海誰人舞綵同  
卻爲彗星竚雲際浩歌我亦悅臨風

石泉集卷一

侯官郭柏蔭

早日 壬午

羲馭曠曠上曉天玲瓏世界湛無煙生成一片光明氣  
未出山時已了然

寒夜

料峭孤吟客更深不掩門風聲來遠樹月意到斜垣霜  
重燈無燄雪明山有痕詩心寒更好莫與夏蟲言

翠微樓

清磬催人起窗扉曉暫開遠山銜日出孤鳥破煙來霜  
葉飛狂雨風林吼怒雷興高寒不覺叉手幾徘徊

忍教

癸未

朱雀橋邊事已非夕陽野草總依依忍教王謝堂前燕  
竟傍尋常委巷飛

折柳詞

嫩柳黃金枝贈郎與郎期明年復此日可是郎歸時  
側立柳陰亭看郎過橋去白馬青絲韉今宵宿何處

上山

甲申

上山采薜蘿下山采芣苢周行寘傾筐我懷曷能已所  
思復何人相去不盈咫欲趁東風訴別愁安能身似柳  
花起江南江北不相聞只應同飲江心水

搗衣篇

微雲暖月浮涼光杵聲橐橐搖空蒼夜靜江寒遠相答  
似聞哀雁唳清湘露華已老霜華逼素手翻波凍無力  
剝啄中稀還復敲欲言不言淚霑臆去年直北修長城  
今年防虜陰山行陰山六月猶苦雪何況鐵甲支嚴更  
懸知塞上風沙闊每望寒衣勝飢渴岸楓未紅先寄將  
尙愁道遠無絲達此情此景訴誰聞西風吹散天邊雲  
明河倒冑稀星白但見磐石迴波紋波紋渺渺有時斷  
行人不歸石應爛卻立四顧明月斜折葦寒蘆滿秋岸

秋陰

西風無力不成秋迥野清寥景轉幽水氣浮青遮日腳  
嵐光罨碧接雲頭數聲疏雨梧桐館一片寒煙蘆荻洲



石身集卷一  
盼到晚晴天色好夕陽又被遠山收

夢句 乙酉

琴劍飄零又一春離懷依舊草痕新爲君指點江南柳  
如此青青忍送人

殘菊

憔悴何曾怨棄捐陳根猶耐歲寒天獨憐芳事蹉跎過  
涼月蕭齋動隔年

量燠料寒半載心酬恩長願地鋪金九華不昇還丹訣  
回首東籬淚滿襟

亂頭粗服背時妝遲暮年華黯自傷不見亭亭秋水  
上蘆花荻絮盡飛揚

阮公青眼近何如  
顏色中衰迹亦疏  
餐到落英算知己  
黃金從此鑄三閭

小憇

丙戌

小憇回溪曲  
微風盪客襟  
煙村低水次  
野路赴榕陰  
草長荒坵沒  
雲橫古寺深  
忽聞牛背笛  
落日照東岑

期何三少亭謝三定甫不至

燒燭坐橫琴  
空山獨夜心  
星河已皎潔  
風樹又蕭參  
便近秋前意  
况餘雨後陰  
相期君不至  
竚到四更深

城南卽事

薄露曉霑襟  
藍輿冷不禁  
鳥聲迎早爽  
日氣破秋陰  
山樹半紅綠  
溪流時淺深  
陽岐何處是  
帆影望江心

石身集卷一  
擬白香山新製布裘

范叔寒至此綈袍誰見憐解衣衣貧士此誼今邈然嚴  
冬氣慘栗風饗雪滿天我有一匹布熨貼稱吳棉以爲  
禦寒計此身粗自全卓哉古晏子一裘三十年豈惟重  
節儉念舊尤拳拳願言寶篋笥冷暖毋棄捐

鏡  
丁亥

自解凝妝日相知直到今如何臨玉貌不照可憐心

古意

雨洗桃花薄風吹楊柳輕桃花妾顏色楊柳郎心情故  
園渺迢遞當春猶遠行芳菲不如昔飄泊何所成  
采蓮復采蓮蓮葉何田田蓮花高十丈下有藕如船采

蓮莫采藕藕絲易纏綿清節無人賞苦心當自憐  
水長鯉難到天遠鴻不賓欲寄江南信愁無渡江人風  
波不可測裊裊萬里身何以慰飢渴起居君自珍

病中排悶

病中情緒總無聊况又山齋閉寂寥風過破窗偏謾謾  
雨驚短夢故蕭蕭耳根自奏天人籟心血平分子午潮  
苦向吟城尋妙藥近牀左右挂詩瓢

秋海棠

半退紅妝轉有情香魂一縷自回縈夜深無事燒高燭  
露冷堂坳睡不成

送鄭貺殊歸清江

閩嶠吳江路幾千搏沙小聚亦奇緣僧寮半載相依意  
贏得今朝一惘然

偕計入都示內子

戊子

琴劍蕭然自束裝垂垂帽影赴斜陽此行未必封侯返  
孤負深閨盼綠楊

洪江晚泊

晚泊近洪塘推艙望渺茫潮平舟竝岸橋斷石撐梁落  
日山全紫寒風木半黃櫂歌喧滿耳誰唱月光光

水口上灘

解纜推篷渡口喧客舟衝曉發江村溪流上下爭三尺  
灘勢嗟峨東兩門水噴浪花晴亦雨山連霧氣晝先昏

不須盼到春波綠已使勞人念故園

延平夜泊

客子與篙工蒙頭一睡同亂灘搖急浪小竹刷孤篷夢  
破鐘聲裏寒生枕竅中

一作夢破山鐘  
後寒生水碓中

曉來風雨過神

劍欲擎空

曉上大竿嶺

漏盡曙天清征人破早行霜條烘日潤野路帶煙平隔  
樹看山色沿溪聽水聲雲梯高百尺步步是前程

峽口道中

鞭絲帽影換行裝屈指離家一月強煙雨三分添畫稿  
江山隨處入吟囊閒從旅客談鄉事慣爲輿夫數里塘

滿面風塵非故我胸襟還似向時狂

錢塘江烹魚

三尺鮮腴佐一尊客中風味逼家園青衫新暈杭州酒  
留取明年看舊痕

揚子江

終古長江赴海潮兩山對面束金焦感人只有瓜洲月  
曾閱興亡過六朝

曉發寧陵道

己丑

破壁殘檠夢不成僕夫効駕促登程寒從野店荒村起  
人帶疏星澹月行當路泥塗紆馬足出山燈火認車聲  
雲邊遠樹依稀見知是東方日漸明

行人行

行人半夜乘月光一天如水地如霜鸞和就道聲瑤瑤  
滿衣風露生微涼明星隱見東南方曙雲回合轉陰蒼  
十里昏昏沙路黃午抵城闌過女牆邑人擅利開市場  
雜陳藜藿調粃糠居奇索直尤昂昂餓夫投匕不敢嘗  
仰視天色將斜陽匆匆逐隊登周行馬疲僕倦頻斷韁  
逢人問路心惶惶居停見客眉飛揚前前後後相扶將  
政如饑虎驅羣羊入門下馬收行裝拂除塵土更衣裳  
有蝸書壁龜支牀青燈獨對還自傷形羸心瘁神亦狂  
推衾便入黑甜鄉聞道明朝阻且長

花朝發清風明月店同家瞻亭同年作



鈴聲朗朗和狂歌人在燕山道上過姹紫嫣紅春過半  
清風明月夜如何裘輕無那衝寒甚車小偏宜載恨多  
差喜行吟有同調客中心緒轉婆娑

正定道中節事

鞍馬魚同隊關山鷓退飛狂埃紛蔽日薄露暗霑衣旅  
夢聞雞破鄉心逐雁歸故園春較好楊柳定依依

六弟柏薌以五言詩見寄

阿連頗不惡寄我五言詩也解調平仄兼能寫別離春  
風正無賴池草倍相思往事從頭溯分燈夜讀時

三月十五夜闌中望月

銅銚茶香後金壺漏下初門經監試閉人在廣寒居藻

思春先發文光月不如清心託何處想到鏡堂虛

固安

風雨送吟鞭長安四月天名心雲出岫歸路箭離弦車  
馬都無色江山尙有緣饒添盈尺稿別署北征篇

懷人二首

郊縣車夫馮三

世人競貪詐結納重黃金猥以泥塗賤而無市井心安  
行情最適覆轍戒尤深回首劉山遠歸途思不禁

皂河旅店主人

雪下河梁日車停旅店時窮途能好客當路不居奇撥  
火消長夜烹鮮佐一卮風塵多白眼觸緒倍相思

山左道上爲齊人解嘲

甘向墦間乞鬼餘不將貧賤累茹蘆英雄末路逢交謫  
轉悔門無顯者車

下邳曉發

漏盡鐘鳴後長天帶曙氛風聲多在樹雨意不關雲村  
舍炊煙合溪田野水分河梁爭渡處車馬正紛紛

移居

偏有閒情戀一邱但容琴硯已無求本非城市何嫌俗  
道是山林卻未幽烏柏村莊含薄照紅蘿庭館閉深秋  
鴻泥蹤迹元難定總記微時此釣遊

白菊

可曾仙井乞鴛漿一盞寒泉浸冷香玉照堂前秋聽雨  
水精簾外夜飛霜白衣待送陶潛酒素面新偷魏國妝  
供與詩人簪皓鬢晚花吟興鼓重陽

東臯

野意獨婆娑平蕪信步過遠江帆影小亂碓水聲多嶺  
樹飛黃葉山莊隔綠坡歸途含薄暝款款聽樵歌

殘臘米盡示內子

那堪生計日蹉跎落拓儒冠喚奈何二鬴艱難逢歲盡  
一身貧賤累人多尊前酒少權拚飲燈右詩成且放歌  
宿債消除逋戶去蓬門依舊雀投羅

輓浮屠學敏師兼懷亦知師

庚寅

借榻僧寮十載餘，晨風夕月一窗居。  
分來禪鉢泉磨墨，乞取龕燈火讀書。  
眼見舊遊成闕寂，難禁清淚此欷歔。  
夢魂夜夜椶櫚雨，三教堂前聽木魚。

閩中吟五首

過門隸

夜間搥門隸其聲厲，且譁婦稚不敢息。  
雞犬皆紛拏，今宵公堂上縲紲。  
候晚衙明日筦鹽筴，意氣生豪奢家有。  
七旬母涕泣，心如麻兒少不更事。  
他日傾吾家多藏本，賈禍豈爾獨咨嗟。  
比隣各安堵，四壁生蟲蝸。

捕盜役

夜窗黑如漆，霜風寒栗膚。  
隣犬吠暴客，披衣起狂呼。  
開

門見羣盜挾刃隨風趨厲聲謝主人頸血不足汗背之  
爲盜者長技祇穿窬今之爲盜者出沒類萑苻豈無捕  
盜役彼亦盜之徒僕區坐隱器此罪久稽誅

貴家閨

籛篠爾何人出身故蕩子垂老無立錐託身豪門裏主  
人但高居晝眠午未起冷客日到門嚙嚙伺頤指未奉  
顯者顏先望閨人旨名紙已生毛門庭尙如市狂生散  
髮來奪筆書名氏大笑出門去留之不肯止

戒洋煙

洋煙匪華產流毒起何年豈伊飢渴害聞香口垂涎肝  
脾鑠元氣烈火相枯煎非酒夜常醉非病朝常眠索貲

石身集卷一  
况不薄一引直百錢生業坐頽廢衣食難瓦全非不毅  
然返動有身命懸敬告良家子悲後須懲前

### 送龍舟

師巫忽狂叫自署平瘟王將以某月日出海浮大航駃  
童競膜拜禱祝心惶惶屆期預陳設十采琉璃艙鉦鼓  
迅雷動旌旆焱風揚白日倏見鬼鐵索纏銀鐙臨流急  
然炬反走躓且僵夜夢昨神語舟行過大洋

### 擬皮襲美石榴歌

有客曾汎西域楂歸程載取珊瑚葩園林五月張火繖  
千英萬萼紛騰擎枝高不見日邊蕊低亞風前織文綺  
粉牆倒映色爛斑又如明霞照秋水綠雲漸闊紅雲稀

纍纍丹竇蒸林霏霜皮綻裂水晶迸千顆萬顆嵌珠璣  
文園侍臣病消渴酷愛甘酸口流沫天漿嚼盡心脾清  
此境何當讓蔗末霜前露後偶相逢飽啖難責園丁供  
安得門庭滿碩果全家移住香爐峰

喝水巖

大頂小頂峰摩天國師兀坐參枯禪十丈蓮花忽不湧  
陰崖奔瀑流潺湲嗟呀怪石束巖口香象焦然雪獅吼  
一聲霹靂從空來老龍縮項向東走巖頭高壓濤頭低  
亂流漱玉鳴澌澌浪花回噴不成雪涼光散作星滿溪  
山僧導我此隨喜臨流欲洗許由耳諸峰並在蓬萊中  
但少澂泓一杯水長風夜挾山門開懸崖驚墜聲如雷



疑有鯨魚鼓雙鬣一吸萬里長川回

臨別示內子

辛卯

琴劍蕭然去萍踪不可留曉霜楓嶺店落日芋原郵道  
阻勞青鳥身輕埒白鷗南風無限思豈獨爲鄉愁  
定省堂前曠呱啼膝下憂不才如我甚此事累卿謀燕  
外頻翹首花時莫上樓春華須努力兩地劬靈修

錫山舟次

遷徙逋亡歎此都江南江北總江湖極知赤子關

宸念誰繪流民入畫圖

帝謂長官皆賈杜天驅百姓作萑苻隣舟暴客驚行旅  
不獨風波險可虞