

近代中國史料叢刊第二十輯
沈雲龍主編

東 藩 紀 要

薛培榕編

文海出版社印行

東 要

審 紀

寄 齋 集 注
朱 行 書

2

說

讀萬卷書行萬里路斯言何謂也蓋讀書以養其氣書至萬卷所養者大矣行路以擴其才路至萬里所擴者充矣昔司馬子長壯游海內嘗南至河北至崆峒西上平陽蒲坂觀於甘泉涿鹿旣而游燕趙客大梁往來宋鄭問其足跡幾半天下厥後子由蘇氏亦謂閉戶窮經無以增長其意氣杼展其才識也乃道巴蜀入中原於山瞻泰岱之高於水見黃河之大且深其爲文也浩氣傍流雄才橫溢殊與子長相彷彿子長歸而著書網羅三代以上下逮漢興以來編述紀傳世家復比事屬辭以己意爲論贊自成一言而子由亦編次古史自爲序說與遷史參稽借鏡堪

以互相發明後之人讀其書流連慨慕往往想見其人觀其自陳所獲得力於山川之助者居多斯二子者天資侷儻學術又足以副之用能馳騁百家凌轢千古有以也不佞賦性椎魯少嬰羸疾不克致力於學雖先大夫藏書極富寢饋於十萬卷樓中未之能讀年甫弱冠周歷兵間羽檄紛馳軍書旁午曩所習誦之經史子集強半遺忘而所未讀之書又悉遭兵燹一紙不借何論萬卷迨軍事平而家亦破貧賤也迫於生計筆傭墨役埋首牖下矻矻窮年身不自由足不出戶如車中之新婦閨中之處女寸步難移何論萬里夫乃嘆吾人爲學力詣所極造物固不足以限之而當其爲學之始造物必有以成之而後臻乎極詣

譬諸弟子之賢爲之師者雖不能使弟子必賢於師師必賢於弟子然善爲教而啓其蒙則惟師是賴吾友梅溪薛氏固以造物爲師者也梅溪旣以造物爲師造物亦視猶弟子旣恢張其才氣而遇合亦奇少時嚮學於書無所不讀未幾赭寇起西粵蔓延東南乃慨然曰大丈夫遭逢多故不爲名儒當爲名將不爲國立功幹旋世運俟河之清人壽幾何遂獻策軍門督師有國士之目以薦授官典領水戰船設盪颶輪廻翔江海曩歲曾一至東瀛探蓬萊弱水之勝采風聞俗詢訪時事凡諸經見靡不筆之於書吞吐靈怪其遺詞也詳究始末其記事也簡明彙編兼而有之識君者皆以先覩是書爲快固未嘗輕舉以示人近者

廷議急朝鮮之難

命將出師君叅戎幕以行至未決旬迅奏膚功揚威異域與有
勞焉當禍亂初平駐軍休息以俟

朝命也君得與彼都人士相接爰書爰度搜羅載籍編輯是
勳視昔東瀛論述倍而加詳題其簡端曰東藩紀要於乎
紀要何爲而作哉東藩何爲而名哉其地當遼瀋之左故
謂之東拱衛神京爲邦之翰故謂之藩以地言之則朝鮮
爲最蓋漢唐之世雖曾郡縣之後皆置之度外蓋以塞外
孤懸之地設官增戍輸輓爲勞與其我自守之不若置君
使爲我守之之爲得也况我

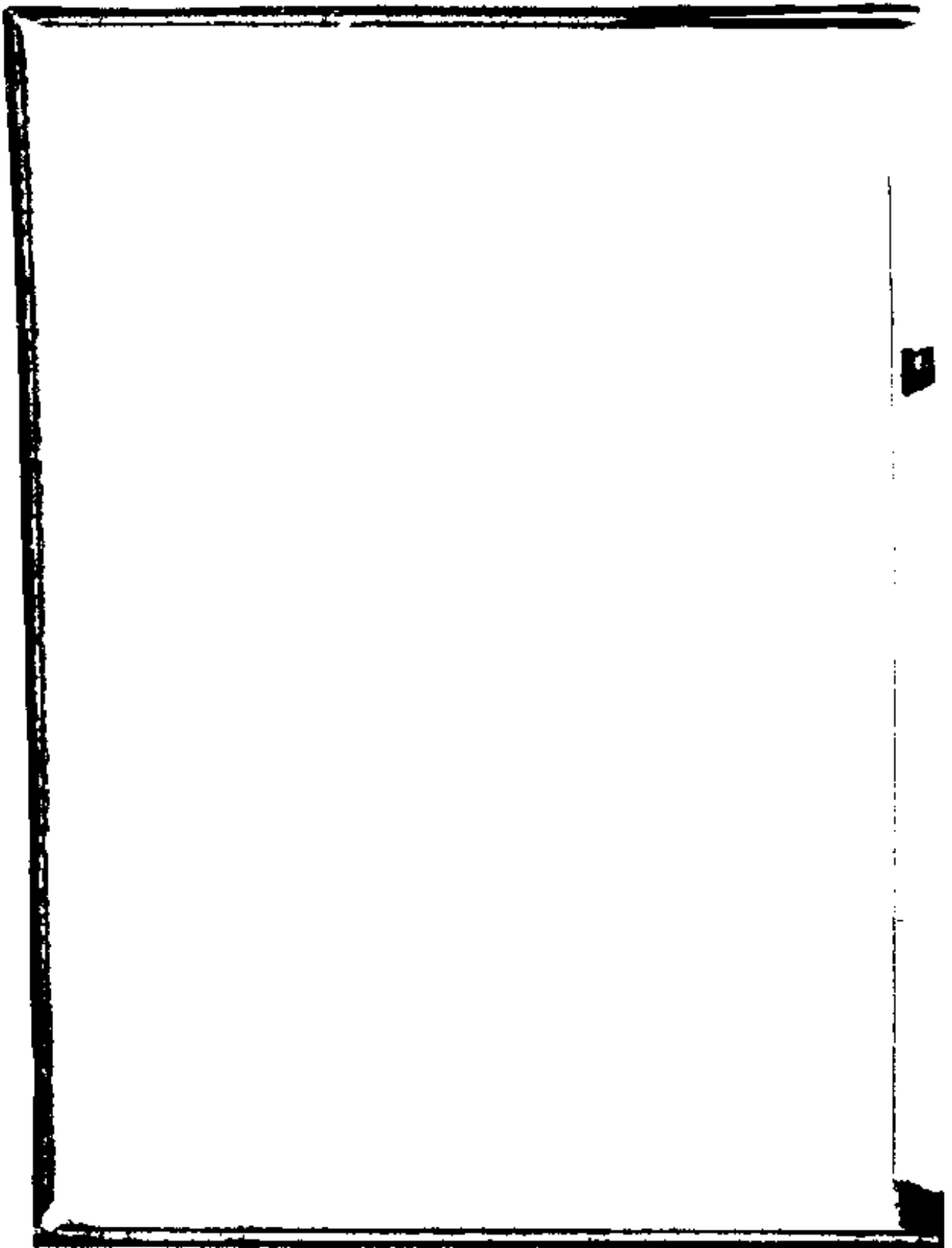
朝定鼎燕都畿輔之地風連朝鮮陪都與之相距更在咫尺

海國東門戶也以情言之則朝鮮爲最親其國世奉中國
正朔我

朝未入關時已識天命所歸首先效順貢獻以時奉職惟謹
事大之禮罔敢稍懈歷二百年如一日

朝廷撫字有仁亦不等諸越緬患難惟恤痛癢相關固未嘗
稍存膜視也中國與朝鮮實有大小相維強弱相倚之勢
八道之政刑風俗留心時事者所當深考也紀要一書命
意所在葛吳二序言之殊詳盡毋俟贅言謹就其所未及
者補而爲之說

平陵寵九蔡氏拜稿



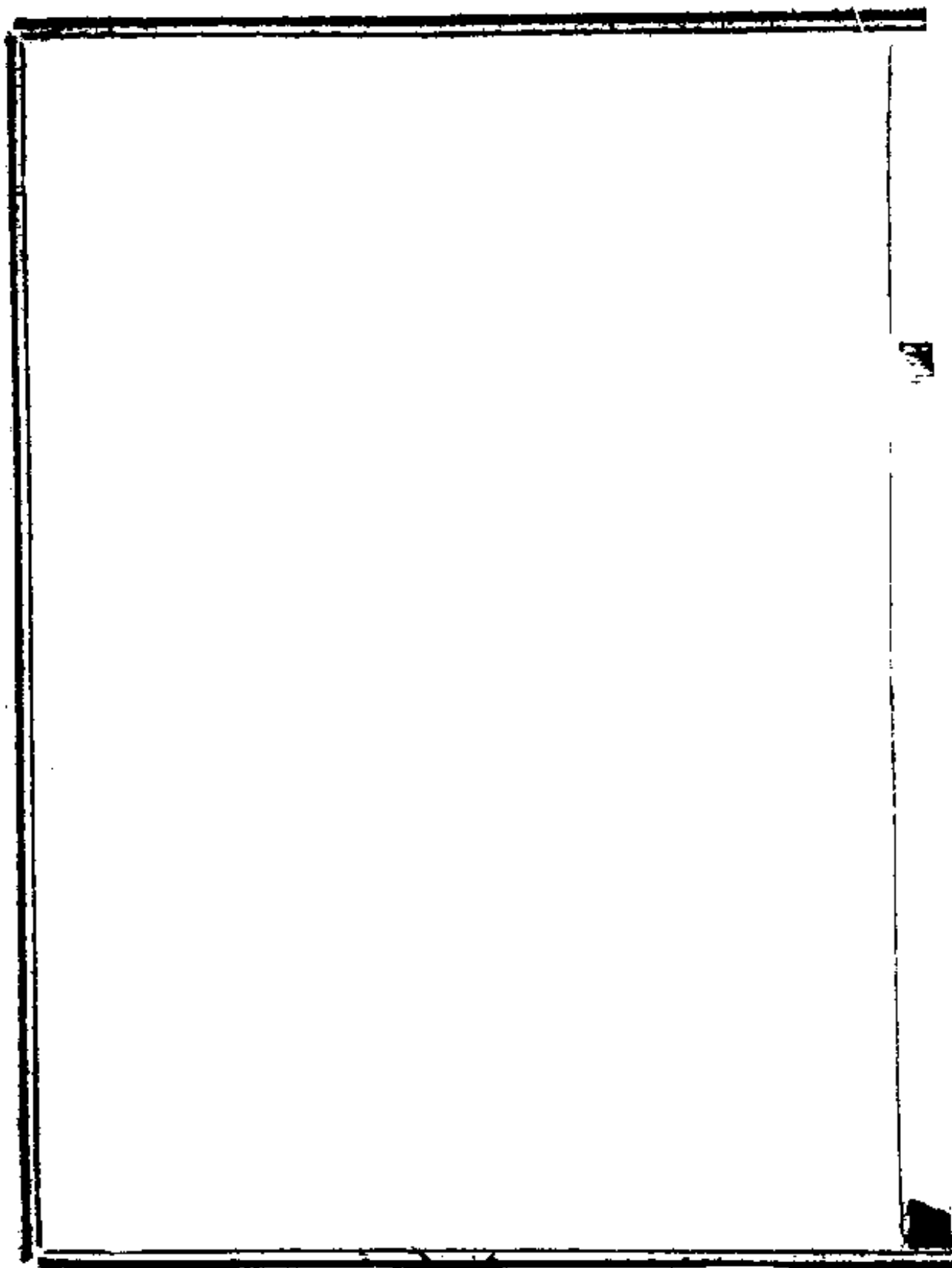
序

薛梅溪刺史還自朝鮮出其所輯東瀋紀要一編予讀之而不禁有感也朝鮮自平壤開基迄今四千二百十有六年矣其間或分或合計有二十一國盛衰強弱姑置弗論卽以李氏受國言之一姓相承亦已四百九十餘歲固素稱禮義之邦也在前明萬歷時遭平秀吉之亂國勢因之不振及歸我朝藩服世修職貢尤爲恭順故得以久享承平乃不意今年六月忽有蕭牆之變幸王師一舉而鎮定之宗社以安否則岌岌乎殆矣然吾以爲朝鮮之轉機未始不在於是夫朝鮮之地非褊小也其民亦非頑梗難化也惟狃於積習因循自安有沃野而不知開墾有地利而不知講求故其國日趨於貧弱此非民之責而

君與臣之責也。今禍亂初平，使其君能儆惕修省，其臣能補過盡忠，而又督民以耕織課民以蠶桑，謀之以生聚，加之以訓練，吾知十年之後，雖未必遽致富強，亦有足自立者矣。而目前之急務，尤在通商一事。當輪船未通之日，朝鮮依附中邦，本可自固吾圉。今則海外各國梯航畢集，而朝鮮地處海濱，欲爲閉關拒使之計，其可得乎？且與一國通商尤貴，與各國通商與一國通商而或受一國之制，不若與各國通商而兼得各國之助於此而內事。王朝外修鄰好，雖有強隣窺伺其間，亦不敢狡焉思逞。此所謂目前之急務也。梅溪捧檄從軍東渡，朝鮮親歷其山川都邑城郭郊原，聞其國政察其民情及其風俗物產，一一筆之於書，而又訪其史乘，搜其典籍，考歷代之廢興圖輿地之

形勢刪繁就簡彙爲一編居戎幕之中而能精勤若此非留心時務者乎予旣喜其書之有用更默審夫朝鮮今日之勢有不得不急爲變計者故附論於此并以爲序

光緒八年歲在壬午孟冬之月上海葛其龍隱耕氏甫序



序

朝鮮自箕子始封迄今垂三千餘年雖幾經沿革然其文物制度田賦徭役悉襲漢唐之制士者世祿農者世業上下有別貴賤有差正名定分無敢踰越雖僻處東隅其禮樂刑政之所出則猶有古之遺風焉顧自李氏開國以來亦歷四百餘載世爲中國藩服朝貢以時奉職惟謹向來閉關自守不與各國交通各國亦以其國小俗陋少之今歲六月之變

中朝聞警卽

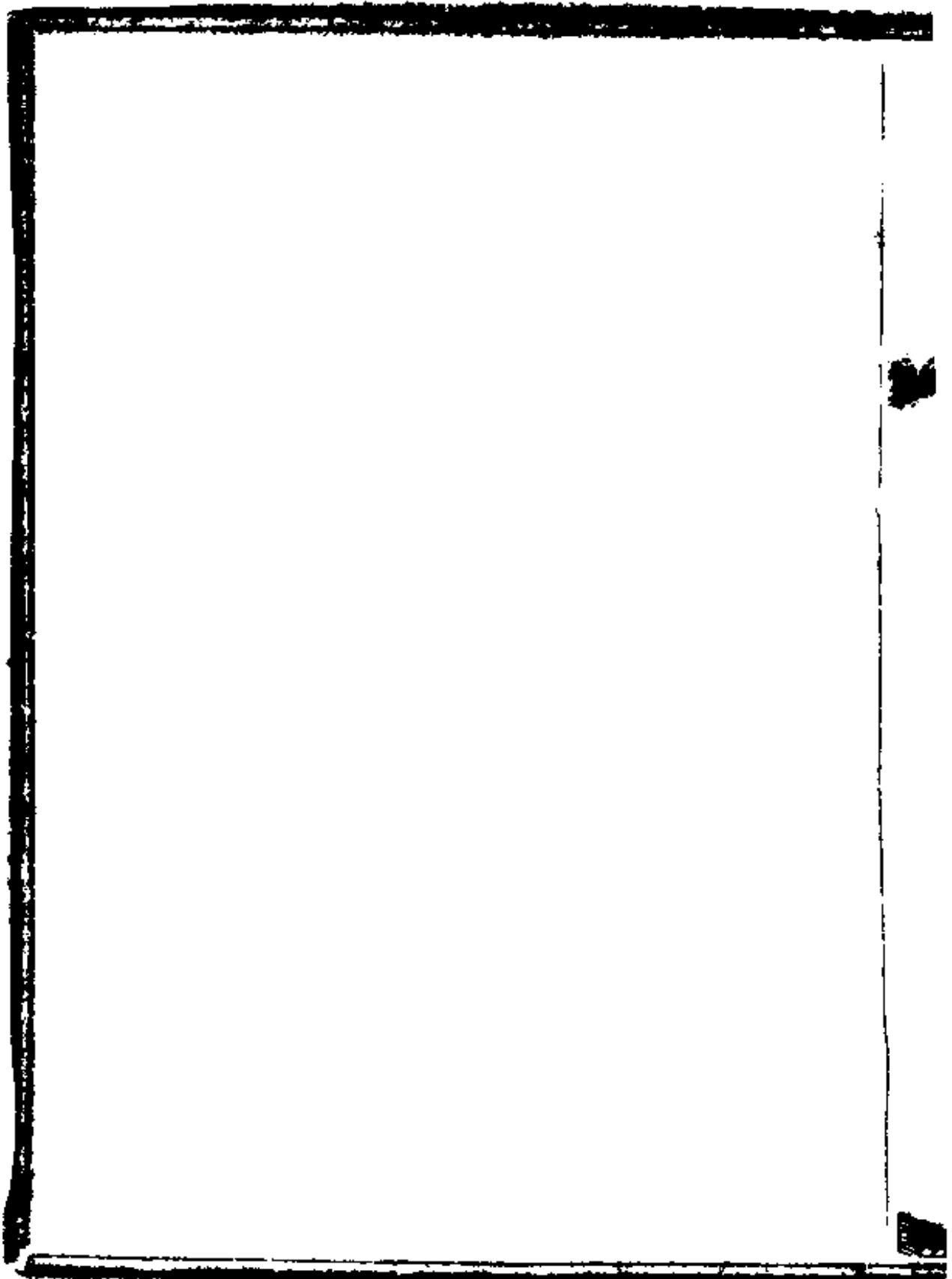
命師東渡以鎮以撫不旋踵而禍亂悉平而我 梅谿刺史適承其役贊襄帷幄間因得入其國都詢其風土究其山川

訪其政事攷其兵制稽其戶口詳其物產覈其圖籍管萃而貫通之此東藩紀要一書所由作也茲已排纂成編將付削氏授余讀之且索弁言夫古之大夫出使鄰國必訪其國之風土情形別其善惡以爲美刺歸獻於王朝以備一國之風則輶軒之采擇顧亦不可少歟 梅谿刺史留心經濟抱負遠大方今列國交聘甚重其選異日出其才以備阜華之使以揚邦家之休光則采風問俗隨事成書其所著述當不止此姑以是編爲嚆矢焉可今者梯航萬里中外一家苟

中國人民之有事於朝鮮者俾挾一編以往則凡山川道里都邑園陵與夫政教之變革關塞之扼要物產之豐阜皆

可一覽而盡更不必訪諸家譯而後知也其有裨於行旅
夫豈淺鮮也哉是爲序

光緒八年仲冬月南昌萬劍齋甫撰



叙

光緒壬午新秋余與平湖薛梅溪刺史從大軍東渡朝鮮草檄
飛書得共几席刺史於公餘之暇留心掌故搜討叢殘日事丹
鉛徹夜不倦余勸以少事休息乃曰性樂之忘其疲也君如愛
我曷不助以成之余重其志不敢以不敏辭因索觀所輯綱領
條目敘次井然遂相與考証圖書商訂疑謬別類分門集成一
冊名曰東藩紀要凡城隍山川歷年參考人情風土道里營堡
莫不燦然大備復又按說繪圖使表裏山河瞭如指掌是書也
不獨足供史氏之搜羅且足備各行人之參考也夫當此遐陬
向化薄海同風奉使異域者類皆采風問俗著爲成書况朝鮮
爲我朝藩服其可略而弗誌乎刺史具經濟之才一言一行

務爲有用豈若騷人文士俯仰流連徒供游覽也哉書旣成請
付剞劂并綴數言以爲叙

光緒八年重陽日愚弟韻清吳承裕拜書於朝鮮王都南壇軍
次

自叙

同治紀元余奉簡書乘槎兩渡東瀛於國之險要阨塞凡稽諸圖籍及見聞所得錄爲一冊迄今未付手民者緣難詳備也光緒壬午秋陸軍東渡有事檀那與彼都士夫日相款接而方言互異管城君幾爲之禿通詞傳語亦詞不達意欲詢掌故苦無專家爰搜之於書賈而彼國史冊例藏石室無印本雖贖得典禮等籍又散佚不全古今沿革復有更張未能明晰因於旃帳餘暇悉加攷核將歷代授受姓氏幅員並今八道府州縣堡等分枝輻輳別爲剪裁戎雖苦無書可考幸得吳君韻清共訂舛謬始成一冊粵稽朝鮮開國肇自唐堯庚子始稱元歲武王克殷乃封箕子統古今分合而言存二十一國焉由檀君及今

計歷四千二百十有六年雖中國史書詳略不一而參以東國圖籍尙有可証用分次序將八道標爲綱領道如省會府不轄縣縣有令監察訪之分其他官署官階兵制烽燧城隍山川道里古蹟方物風土悉載於篇前參以水陸形勢繪圖十幅雖未必瞭若觀眉而舟車往來易於翻閱未始非行人之一助也是書也余擬與東瀛記略共藏篋中而韻清德惠付梓遂不揣鄙陋舉以問世倘博雅君子見而匡其不逮是則余之厚幸也夫光緒八年壬午秋九月薛培榕梅溪氏識於朝鮮王京崇禮門外南壇山軍次

東藩紀要凡例

一朝鮮官制多沿唐代之舊郡守縣令亦仍舊稱惟治縣之官有不令而監者其位雖次於令而責專守土權侔任均固非丞簿之比

一所設八道官吏之品秩視地爲崇卑其位高權重者悉當衝要處任以封疆之寄特隆鎮撫之資也

一各官駐所如爲留守則以回爲標識府尹則以◇爲標識大都護府使則以回爲標識牧師則以□爲標識都護府使則以△爲標識郡守則以□爲標識縣令則以○爲標識縣監則以●爲標識

一朝鮮年代有謂宜用編年分注法以示大一統之規者然是

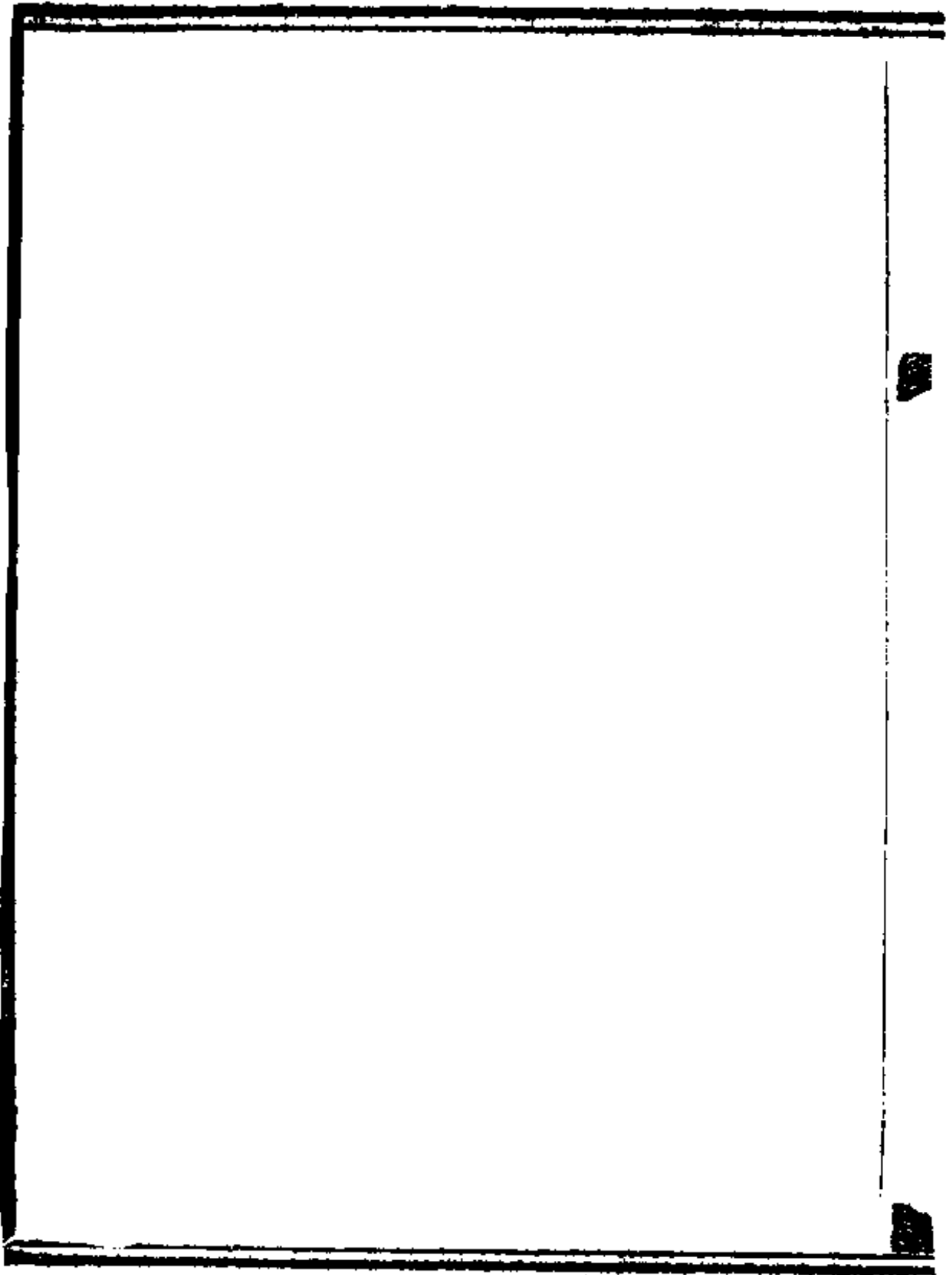
書歷年悉準朝鮮國史有國必有史猶諸魯之有春秋也春秋首書隱元雖繫以春王正月而不沒侯國之年所謂此物此志也

一朝鮮開國始自唐堯洎乎漢晉之間分建國部二十有一國大民衆者爲朝鮮爲高句麗爲新羅爲高麗百濟其介乎三韓之間若濊若貊若獯鄒忽等皆國小祚促旋起旋滅興廢有不可考者矣

一朝鮮兵數雖有九十八萬之多而食饑現兵猶不及十一蓋料民備兵國馬邱甲古義猶有存者亦可謂禮失而求諸野矣

一是書係甫卸歸裝檢點行篋倉卒就編者同人慙屢付梓未

遠歷定謬悞滋多况朝鮮雖係同文之國而文詞字句之間
不無音義之殊其費解難詳者不敢強加附會尙祈 博雅
君子諒其固陋幸甚禱甚



東藩紀要目錄

卷一

建都通攷

卷二

朝鮮輿地圖

朝鮮輿地說

朝鮮分野

卷三

輿地沿江濱海營堡驛路道里說

八道分圖

卷四

朝鮮王城圖

王城圖說

卷五

八道府州縣距京道里識

附山川郡名物產
水陸貢道水陸路程

卷六

文武京官及八道守土官識

卷七

八道府縣城陣制

八道烽燧

卷八

諸道兵艦總數

潮汐

京外水陸騎步各軍

符信

卷九

頒祿

章服

度量衡制

戶口

田結

田賦

雜稅

漕運

礦產

錢法

卷十

歷年參考

卷十一

節錄會通條例

卷十二

朝鮮風俗記

附通商章程

補錄

東藩紀要卷一

平湖梅溪薛培榕編輯

甘泉韻清吳承裕校訂

建都通考

檀君朝鮮

東國通鑑東方初無君長有神人降于檀木下立爲君是爲檀君名王儉國號朝鮮建于唐堯庚子歲都平壤今屬平安道

箕子朝鮮

史記武王封箕子于朝鮮而不臣漢書殷道衰箕子去之朝鮮教其民以禮義蠶織東國通鑑殷太師箕子紂諸父也紂無道箕子被髮佯狂爲奴及武王伐紂訪道於箕子乃陳洪範九疇

武王封于朝鮮都平壤今屬平安道

衛滿朝鮮

史記衛滿者故燕人也燕王盧綰反入匈奴滿聚亡命千餘人東走朝鮮亡命者王之魏略箕子後四十餘世朝鮮王否子準立燕人衛滿詣準降準信之拜爲博士員令守西邊滿詐遣人告準言漢兵十道至求入宿衛遂還攻準擊破之都王險城卽平壤城也本漢樂浪郡今屬平安道

韓

後漢書韓有三種曰馬韓辰韓弁韓馬韓在西有五十四國北與樂浪南與倭接衛滿破準後乃將其餘衆數千人走入海攻馬韓破之自立爲韓王居韓地金馬郡卽今益山郡屬全羅道

濊

後漢書濊北高句麗沃沮南與辰韓接東窮大海西至樂浪本朝鮮之地也賈耽古今郡國志新羅北界溟州古濊國文獻備考今江陵府東有濊時所築古城遺北屬江源道

貊

漢書遼東太守祭彤威讐北方聲行海表於是濊貊倭韓萬里朝獻文獻備考貊國都在今春川府北十三里昭陽江北屬江源道

高句麗

三國史高句麗始祖東明聖王姓高氏魏書高句麗者出於扶餘扶餘王閉河伯女於室中爲日所照因而有孕生一卵大如

五升以物裹之置暝處有一男破殼而出及長字之曰朱蒙方言謂善射者曰朱蒙扶餘之臣謀殺之朱蒙乃與鳥引鳥違二人棄夫餘東南走遇一大水欲濟無梁扶餘人追之急朱蒙告水曰我日子河伯外孫也今日逃走追兵垂及奈何於是魚鼈並浮成橋朱蒙得渡遂至普述水見三人一着麻衣一着衣納一着水藻衣與朱蒙至訖升骨城居焉號曰高句麗後漢書王莽更名高句麗王爲下句麗俟通典高句麗自東晉以後居平壤今屬平安道

報德

三國史新羅文武王十年高句麗水臨城人牟岑大兄自窮年城行至西海史治島見高句麗大臣淵淨土子安勝迎致漢城