

近代中國史料叢刊第九十五輯
沈雲龍 主編

市
隱
憶
稿
市隱著

文海出版社
有限公司印行

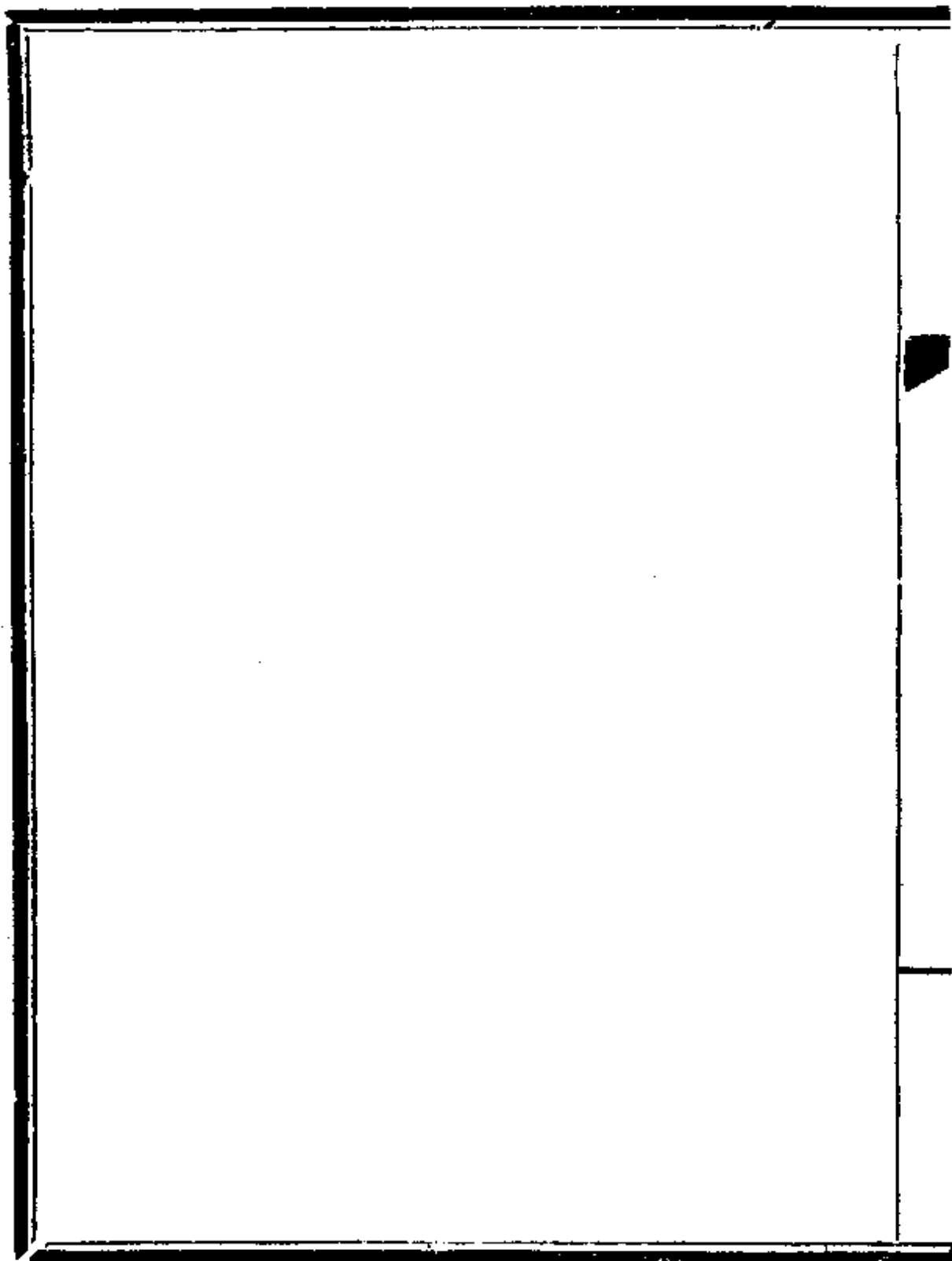
Wt 224 / 1703

市
隱
憶
稿

余不善作韻語即作亦隨手散棄不復置臆去年
秋後時作遊客舟車中昏昏欲睡輒撥拾一二語
以自遣並苦憶近年來數篇付之手民人生沉悶
無法排解請諸君看看笑笑亦攝生之一法也

中華民國十七年五月

市隱



中宵

妖霧漫天怪鳥啼
慧星晝見壓眉低
同仇未必修

矛戟接壤居然動
鼓鞞亂世頭顱不如狗
中宵肝

無端

膽獨聞鷄斯民未許聽
閒散敢向秋風賦鳳兮

甲子仲秋盧齊構釁
南市各公團公推余主保衛
團事是時初經兵革商民
恐怖萬狀搬徙一空僅
保衛團救火會兩團體維持
地方秩序團部即設

於救火聯合會內余不脫軍服者計一百一日宿
於團部者計三十五日中宵不寐書以志感

新華夢語

乙丑三月

妾身辛苦未分明璧合珠聯劇有情推得飄風作
房老大家扶住一團春

紀段執政

紅闌九曲儘凝眸送暖偏將寒意偷中有隋煬人
不識柳陰深處是迷樓

紀曹焜

片片雲霞兜率宮三生綺劫墮罡風可憐妙絕螭
蟻頸吮得情絲一縷紅

紀艷遇

尹邢避面絕堪憐錦悵空拋錦瑟年各有情懷說
不得滯人春困奈何天

紀馮奉

紅綫驚傳盜盒無夜深飛過洞庭湖美人慣入離
騷句合佩龍宮逕寸珠

紀吳佩孚

貽我黃河雙鯉魚檀郎心事憶當初饒將銅鏡明

於月亂髮蓬鬆未敢梳

紀某豫督

繡朶平頭百子花天然一幅五雲紗明朝倘結同

心縷薛氏針神應許他

紀善後會議

不分秋菊與春蘭萬紫千紅總一般留得美人真

粉本玲瓏面目俏心肝

紀善後會議全體會員太和殿攝影

纖手閒敲雲母棊角中巾釵索影相隨重簾窣地無

人捲遮斷紅塵知是伊

紀某當局左右

寶髻新盤時世妝居然敷粉媚何郎春光九十隨
便過來作新華夢一場

紀本意

乙丑正月列席善後會議暮春出京南下

津浦道中

來已匆匆去亦匆春光消盡旅行中橋懸波影彎
於月車走雷聲疾似風幾處人家驚脫兔三句議
稿付冥鴻明朝又上徐州道應有鄉音入耳通

滬寧道中

春到深時冷不禁况逢驛路又春陰
農田都繞三分水坐位羣爭一寸金
山勢連雲如走馬客程和酒送歸心
柴門應倚青裙侶擁鼻同爲皇甫吟

乙丑清明過瀛臺

(即前光緒帝被幽之處)

咄汝胡爲生我家瀛臺孱鬼劇堪嗟
人間自有吳剛斧斫斷連根帝子花

乙丑仲夏偕許姬及次婿董瑞蓀君友人黃祥祺
君遊張家口越八日又偕許姬遊綏遠紀以五律
四章藉志鴻爪

青龍橋

四度青龍橋(註一)中天明月高遠山如虎踞老樹
向人驕駭目澗無底還家路更遙已過八達嶺重
念詹公勞(註二)

張家口

重臨張口堡重鎮此邊關峻嶺忽束筍長城如外

環(註一)雲騰新壁壘沙沒舊刀鏃欲識蒙交易言

過元寶山(註二)

大同

出海三千五(註一)雲天極目遙但知新月早(註二)

不覺此山高崖分石佛寺(註三)虹臥玉河橋(註四)

長嘯一搔首星星已二毛

歸綏縣

我來歸綏縣城倚大青山伏櫪悲胡馬輕裝度漢
關河流足豐給(註一)蒙語失棉蠻(註二)獨恨明妃
墓(註三)和親總汗顏

青龍橋

(註一)遜清光緒三十三年孟夏由江浙

兩鐵路公司會委調查全國鐵路晤詹天佑總工

程師於青龍橋民國九年仲夏偕子女過青龍橋
遊長城今年兩次過此(註二)青龍橋站鑄有詹公
銅像

張家口(註一)外邊長城創於燕元魏繼之後歷
代均屢經修築橫亘中國本部北境而於直隸山
西間與內邊重環如大圍京綏路自八達嶺經貫
圍中至張折沿邊城向西並行如火車之雙軌然

並行進

直抵豐鎮出口全邊關口凡十曰山海關曰
北古口曰獨石口曰張家口曰殺虎口曰喜峯口
曰天井口曰散關曰蕭關曰嘉峪關而以張家口
與山海關環拱京師最爲扼要(註二)張家口有邊
口二曰大境門曰小境門控扼咽喉均爲要害元
寶山在大境門外西溝以形似元寶故名山下鋪
戶甚多爲漢蒙交易處偕許姬等往購皮貨議價

不成而返

大同(註一)青龍橋(即八達嶺)高一、八〇〇尺張家

口高二、四五六尺聚樂堡高三、九二六尺大同

高三、四四三尺豐鎮高三、八八三尺大同東北

距聚樂堡五十里西南距豐鎮八十一里(註二)大

同地勢高出中原夏正每月二日輒見新月較他

處早一日朱彝尊有初二夜月聯句(註三)石佛寺

鎮

在沾西三十里武周山雲岡堡龍岡岬分鑿石窟
巨如廣廈高者二百餘尺可受三千餘人四壁均
雕鑿人物故事歷百十餘年而始竣足以代表五
世紀東方美術之一斑遊人均嘆爲創見云（註四）
玉河源出塞外之葫蘆海由鎮羌堡水口入長城
南經縣城襟帶深洄四時不涸大橋共十八孔高
五五英尺長一八〇〇英尺

歸綏(註一)歸綏負陰山面黃河中開平原地土豐

腴蒙人稱爲陰山漢人稱爲大青山唐詩但使龍

城飛將在不教胡馬度陰山即此大青山也(註二)

歸綏舊爲土默特蒙古屬遷徙無定近來土地日

闢商務日盛始漸有編戶之氓惟多屬燕晉之民

蒙語亦逐漸淘汰矣天演物競爲之不寒而慄(註

三)昭君墓在城南二十里歸綏地多白草此塚獨

青故名青塚遠望如山廣五十畝高二十餘丈墓
前有碑題漢明昭君之墓

赴虞山舟中

丁卯十二月

遠山落日濃於染寒水經霜碧不波指點炊烟明
滅處萬家城郭倚山阿

遊虞山七絕句

石徑盤旋繞山曲筍輿起落度雲隈衝寒欲上虞

山頂猿鶴相逢莫漫猜

山行

午鐘疏越破山寺修竹廻環君子泉一代興亡誰

管得唐梅宋桂不知年

破山寺

曠野朔風吹獵獵疏林黃葉下蕭蕭僧厨蔬豆勝

魚肉有酒何妨塊壘消

三峯寺

峻坡直上足如繭笑語凌空心自閒行到虞山最

高處玲瓏塔影望崑山

登山頂

藏海寺前虎頭洞劍門雄踞在其東山前西湖渺

無際山後千株萬株松

藏海寺

十八羅漢維摩寺一輪曉日望雲樓白雲在天招

不得出山泉水多清流

維摩寺

亂山亂石中間行脚踏落葉沙沙聲半日環山二

十里重來先與山靈盟

桃源洞

琴川旅舍

繡領花冠金縷裳蛾眉淡掃態清揚三年玉尺量
才女十索金錢夜度孃粉獄不妨吾佛入綺懷自
笑老奴狂一般身世嗟遲暮且共幽歡鄭重將

遊蘇雜詠

戊辰正月

書癡總帶三分傲時局誰輸一着差怪底年來心

事冷冷香閣上看梅花

冷香閣

長裙飄曳宮人樣短髮鬢髻處女妝却笑當年曹

子建夢中多事賦高唐

閨門馬路

大陸風雲爭鵝蚌廿年身世感幾滄桑信陵畢竟佳

公子不住柔鄉便醉鄉

醉後

狡兔居然有三窟野狐猶自據名城吳鈞也欲垂

頭睡不管人間平不平

平門

遠道

遠道微聞比樂輸望中淚眼未全枯連橫策畧憑

誰建小雅文章與怨俱一卷漢書一杯酒南山猿
鶴北山狐命宮磨蝎前生注應任人間牛馬呼

過龍潭

戊辰仲春

春寒勒住群花放風急疑聞戰士呼不信龍潭成
讖語生還能有幾人無

過蘇州

紅梅已落天桃孕嫩柳舒眉未解愁纔過花朝十

三日五分春色到蘇州

春寒

戊辰閏二月

春寒共說難長久今歲春寒寒十分敢以失調疑
節序漫將兵氣釋天文唐花喚賣羣鷺早挾纒無
溫轉負暄日事小園供蹠蹠向榮佇看木欣欣

卅年

卅年歡喜把吳鉤意氣高於百尺樓羞伍灌夫常

罵座數奇李廣不封侯吳姬壓酒年年醉戰地看
花處處愁慙愧鳶肩肉食相新豐還識馬周不

和友人韻

莫問徐娘與杜娘無端情緒惱蕭郎春風不管人
愁思吹得花旛故故忙

諒來綺劫注前生免負青樓薄倖名惹得遊絲飛
絮住牧之生性太多情

他鄉本擬醉爲家
賸有閑情護落花
入座倘無白
司馬不妨商婦譜琵琶

青驄花下小句留
流水行雲儘自由
自笑年來醒
綺夢勸君共醉白瓷甌

三年結轡紀之以詩

丁卯二月載德大訟案始末記

陳蹟酸辛不可尋
卅年萱草護濃陰
半生幸借扶
持力九死難安老
病心恩到深時酬
白刃事當急

處拜黃金文章劉洎終相負鬢髮蕭疏直到今

戊辰孟夏借諸酒友聚飲方壺見壁間陳碩英君佳章

誦迴環百感交集因和其韻藉紆胸臆 市隱

江山寥落小樓孤淒絕高陽舊酒徒歷劫良朋驚隔世識時老
馬認前途異同逞辯滄堅白出入從心互主奴今夕陶然拌共
醉萬千愁恨納方壺

戊辰六月借夢姬遊莫愁湖

風細柳絲柔來上層樓千年王氣黯然收爲問勝基人在否指
點浮鷗

荷葉碧於油來放輕舟莫愁湖上起新愁如此江山無恙否天

際雲流

調寄浪淘沙

曉遊玄武湖

十里荷花嬌欲語扁舟盪入花深處媚鼻不知香幾許相容與
驕人修竹來清暑

嶺外曉鐘聞數杵蜻蛉慙亂飛前渚如此仙鄉天付予同心侶
商量買箇烟霞野

調寄漁家傲

游秦淮河

時首都方宣布禁倡

兩岸湘簾懶上鈎花枝憔悴不勝愁更無人倚木蘭舟
鶯燕辭巢彈別淚梧桐落葉感新秋月痕無語上西樓

調寄浣谿沙