

近代中國史料叢刊第八十七輯

沈雲龍主編

全國農會聯合會第一次紀事

陶昌善等編

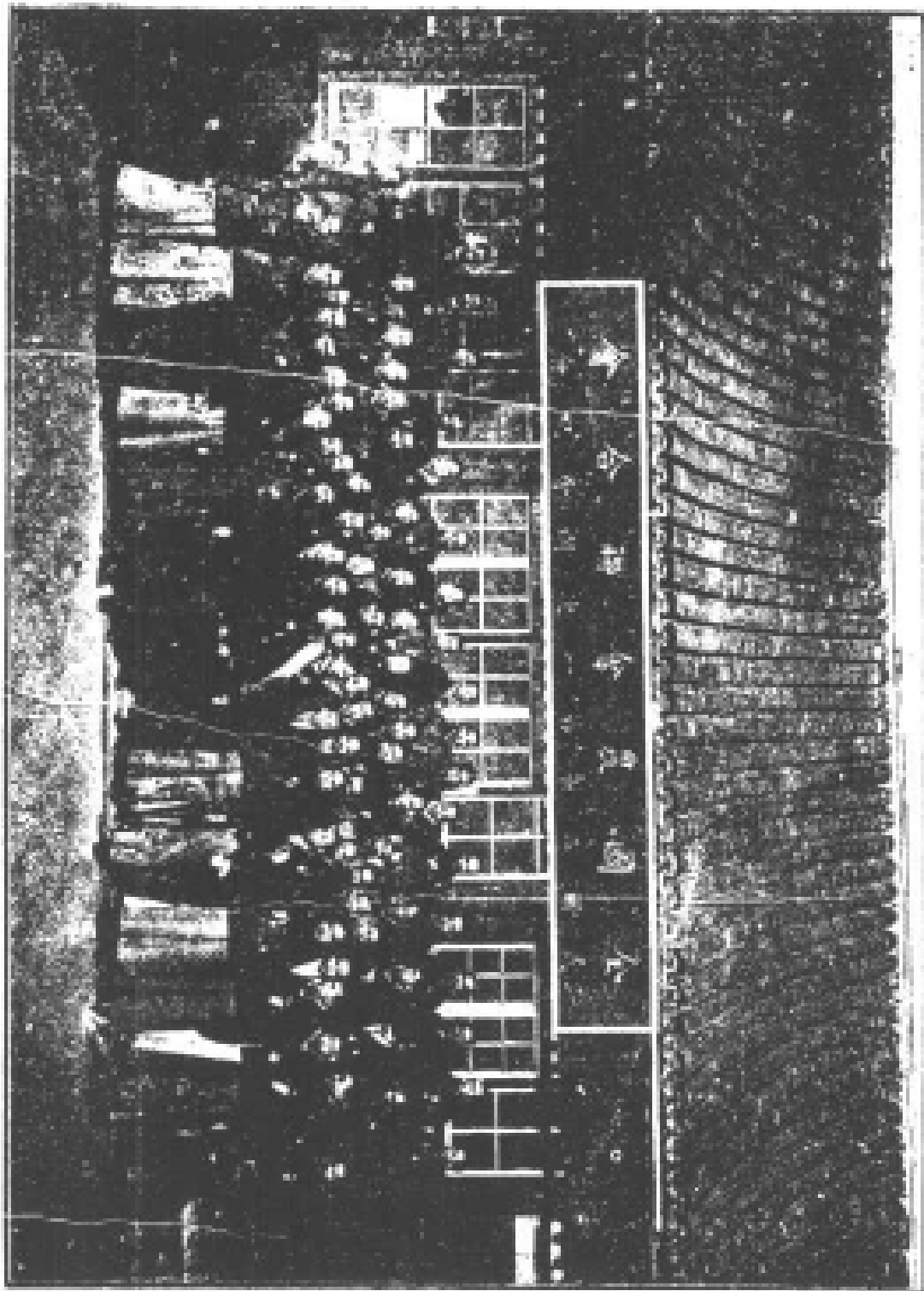
文海出版社
有限公司印行

中華民國二年五月

全國農會聯合會第一次紀事



袁大總統



全 國 農 會 聯 合 會 開 會 紀 念



農林總長陳振先



標可葉長會正會合聯會農



農務司長陶昌善

全國農會聯合會記事

插畫

袁大總統肖像

開會全體攝影

農林總長肖像

農林次長肖像

葉會長肖像

農務司長肖像

記事

全國農會聯合會召集規程及通電

全國農會聯合會通告

農會聯合會會議規則

全國農會聯合會記事

委派籌辦員一覽表

籌辦員組織籌備處并議定分股辦理

會場職員一覽表

特派員一覽表

全會會員一覽表

開會次序

陳總長演說詞

趙總理頌詞

會長答詞

副會長答詞

通過議案清單

各省代表之農業報告

直隸省農業情形

- 山東省農業情形
- 山西省農業情形
- 河南省農業情形
- 江蘇省農業情形
- 安徽省農業情形
- 江西省農業情形
- 浙江省絲業情形
- 福建省農業情形
- 湖北省農業情形
- 湖南省農業情形
- 陝西省農業情形
- 甘肅省農業情形
- 四川省農業情形

全國農會聯合會記事

廣東省農業情形

廣東省絲業情形

廣東省茶業情形

雲南省農業情形

奉天省農業情形

吉林省農業情形

黑龍江省農業情形

蒙古青海墾務情形

參觀紀事

閉會次序

陶司長昌善代致閉會詞

葉會長可傑答詞

呈報籌辦始末情形

會計報告

全國農會聯合會記事



全國農會聯合會章程

第一條 全國農會聯合會以謀全國農業改良發達令各省農界代表周知全國農業情形交換各地農業智識爲主旨

第二條 全國農會聯合會分年在京師及各省開會其開會之時期及地點由農林總長定之

第三條 全國農會聯合會會議事項如左

甲 農林總長提出者

乙 會員提出者

第四條 全國農會聯合會會員由各省農會各舉代表二人充之

除前項外得以左列各項人員作爲特別會員

甲 由農林總長延請者

乙 由各省實業司或勸業道由該署職員中選派者各一人

丙 由實業團體每省各互選一人

丁 內外蒙古西藏青海阿拉善之各該盟長及各該處辦事長官選派者各一人

第五條 全國農會聯合會每屆召集後由會員中互選臨時會長副會長各一人

第六條 全國農會聯合會會場經費由農林部支給

會員及乙丙丁三項特別會員之經費由各省及內外蒙古西藏青海阿拉善等處
自定之

第七條 全國農會聯合會會議規則另定之

農林部電各省都 民政長督

各省都民政長督鑒全國農會聯合會應由各省省農會改組成立方可召集本部另訂聯合會章程七條即日公布准於明年二月一日在北京開會務希迅飭勸業司遵照辦理以免延誤其辦理情形仍希隨時電復農林部支印

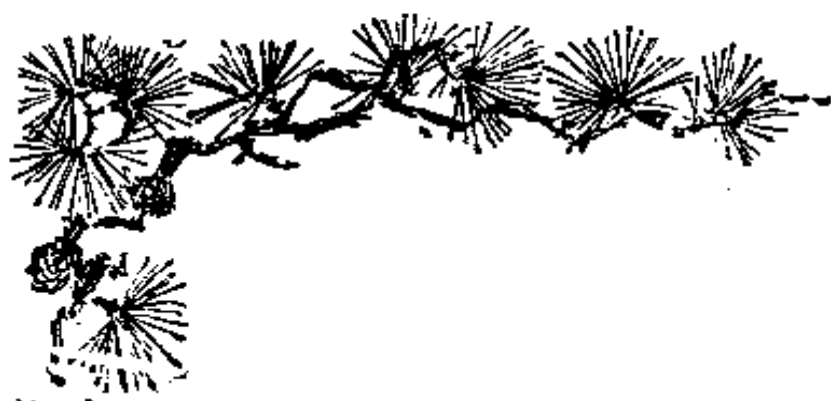


農林部召集全國農會聯合會通告

夫樹藝明而後三事治倉廩實而後四維張立國之本農其首矣吾華氣候溫煦土壤膏腴以云勸農尤易爲力粵稽農政上備姬宗周禮所降冥符西學降及秦漢以逮元明農政不修農學不講出作入息聽民自爲至於今而生齒日繁地利未啟水旱洊至年穀不登撫西北之荒原草萊依舊念東南之災沴饑饉頻仍縱有用一緩二之征終無耕九餘三之望長此以往國貧民困尙堪設想乎本部總攬全國農林事有專司責無旁貸每念疆宇遼廓則觀察宜周土俗紛歧則諮詢宜溥旱潦異勢則補救之道宜籌高下殊方則種植之類宜講民間之利病宜如何體察而興除物產之盈虛宜如何斟酌而調劑凡百舉廢咸待研求即如去年美洲坎拿大之旱地農產賽會義國范色里之稻米研究會本部每遣員蒞臨俾資考鏡而內顧吾國隔膜轉多揆厥原因一由於無交換智識之益而固陋自封一由於無比較優劣之資而改良乏術幽并父老或終身未覩粳稻之苗閩廣士夫或畢世不辨稷粱之種粵西至清康熙末年方知種麥

津沽自左忠毅力墾乃有沃田偶爾風氣之開終爲習俗所囿本部有鑒於此特創設全國農會聯合會今年初次舉行於京師嗣後輪流舉行於各省屢更會地迭爲主賓蓋凡開會所在之省曰主省其他如期赴會之省曰客省主省則備列全境農產物之種類俾共參觀客省則携帶該處農產物之精華用資印證萃荆梁雍豫充冀徐揚魯青之專門學士互相來往地利罔不周知合山林川澤邱陵墳行原隰之異類土宜詳加鈎稽物性亦皆洞悉智識以交換而啟自必日異而月新優劣以比較而彰益將取長而舍短况夫斯會之創始雖以今歲春間二月內爲期至於逐年之推行必以夏令農事最盛時爲準蓋當炎帝司令之候正是南薰觀稼之時各省與會諸代表道途所經舟車所蒞芄苗遍野舉目有實穎實粟之觀禾黍盈畦傾耳聽滿篝滿車之祝進野老而詢耒耜過田家而話桑麻於以辨土地之肥磽究物產之得失較之會場陳列品之觀感又當另擴一分見識另增一番學問矣是故斯會之陸續舉行不可拘一定之地點而必有一定之期間要使遐邇殊方皆循環而普遍稼圃新理資閱歷以貫通各類知能共謀發展庶幾集思廣益洩天道地寶之奇協力同心窮海濊山陬之利造五

族之幸福裕萬禱之財源圖富圖強胥肇於此茲將屆初次開會之日爰敘述組織斯會之由貯候賁臨藉徵聞見其於提議條件議事規程容當公佈爲此通知



全國農會聯合會會議規則

第一章 開會

第一條 全國農會聯合會開始會議日期由農林總長酌定之

第二條 會議時以會長為議長副會長為副議長其餘職員會員皆為議員會長副會長之選舉以記名投票法行之

第三條 議員座位次序依報到之先後編列之

第二章 會議中止散會及延會

第四條 會議時刻每日以九鐘始一鐘止惟本日應議事件未畢時議長得延長之

第五條 會議時議長因維持全場秩序得酌定時刻中止議事

第三章 會議

第六條 凡會議時須有全體議員半數以上到會方得開議

第七條 會議事件由議長酌量緩急先後編為議事日程

第八條 農林總長所交議案應儘先議決但議員提議事件有與所交議案相關者得併案會議

第九條 會議事件須按照議事日程所定以次議決惟農林總長因有臨時發生之重要事件請先議者不在此例

第十條 議員提議事件應先具議案得十人以上贊成會同署名提出於議長然後編入議事日程按次會議

第十一條 農林總長交議及會員提議事件須先將議案交書記繕印分送各會員

第十二條 農林總長於會議時派員出席討論即作為特別會員

第十三條 農林總長提出之議案當會議時得由總長派員說明理由

第十四條 討論時有贊成或異議者應先起立自報姓名聲請議長允准然後發言

第十五條 同時不得有二人以上之發言其同時聲請者由議長指定先後

第十六條 發言者就本位起立若須特別說明者得聲請議長允許登台發言

第十七條 議長如欲自行討論時得退就議席其發言時之職務由副議長代理

第十八條 各議員發言既畢由議長宣告討論終止

第十九條 會議分初讀再讀三讀初讀時討論議案大體決定本案成立與否再讀時逐條評議三讀時修正字句完成議案但再讀三讀得因事宜由議員公決省略之

第二十條 議員提出修正案得於初讀或再讀時行之須有五人以上之贊成

第二十一條 第三讀會議決全案但除更正文字外非發見其中前後矛盾及與他種法規抵觸者不得提議修改

第四章 表決及審查

第二十二條 議長副議長及議員均有表決權惟開會時未出席者不得反對已表決之議案

第二十三條 當表決時議長須先將應付表決之議題明白宣告

第二十四條 表決法分起立舉手投票三種由議長臨時定之

第二十五條 投票表決用記名投票法

凡表決應取多數若可否之數相同則取決於議長

第二十六條 議案有應付審查者由議長酌定宣告於初讀後行之

第二十七條 審查員由議長臨時指定

第二十八條 審查員審查既畢應具報告書呈交議長由書記繕印分送各會員

第五章 會場秩序

第二十九條 凡議員入場時須各署名於署名簿

第三十條 議員入場後非宜告散會及議事中止時不得離座及退出

第三十一條 會場內不得吸烟及唾痰於地

第三十二條 會議時不得謾詞私語及喧笑

第三十三條 議長整理會場秩序得鳴號鈴此時無論何人均須肅靜

第六章 告假

第三十四條 議員因事故或疾病不能到會者須聲明事由告假

第三十五條 議員告假者議長於開會時須將其事由報告

第三十六條 議長有事故時副議長代理其職

第七章 議事錄及議決錄

第三十七條 議事錄應載左列之各項

一開會閉會之年月日時

二會議中止延會散會時日

三會員姓名

四每日到會人數

五交議提議事件

六會議時各議員之言論

七議決事件

八表決可否之數目

第三十八條 凡議決事件應具議決錄詳載議決辦法彙同議事錄呈報農林總長

第三十九條 議決錄所載之事件辦法應由農林總長採擇施行

第四十條 除本規則所定外其有未盡事宜得由議長臨時酌辦但須得農林總長之認可

委派籌辦員一覽表

派陶昌善唐有恒會同楊榮銖劉馥楊勉之鄭憲武田步蟾曹文淵陳訓昶陳其璦章祖純張煥張玉琴易次乾李恩慶黃藝錫杜慎媿楊景賢李嘉璦齊鼎頤張際春韓安漆運鈞譚天池謝恩隆章鴻釗陸安汪楊寶周維廉鄭桓唐榮禧鄧振瀛司徒衍陳元穎丁寶綸籍漢樑籌辦全國農會聯合會開會事宜

一月六日

一月十日全國農會聯合會籌辦會員會議決定事項如次

一 議決分左列五股籌辦進行

文牘股

審查股

庶務股

會計股

招待股

臨 時 增 刊

- 一 委辦各員分擔股務推定股員
- 一 各股員中公推主任一人
- 一 招待員請 總長添派視察各員
- 一 籌備處設於本部舊農務司
- 一 招待所設於新聞記者招待室
- 一 每日正午十二時至下午二時爲通常會議屆時各股員咸集於籌辦處
- 一 每週星期二及星期五自上午十時至十二時爲審查會議
- 一 雇用臨時錄事十名不敷添雇
- 一 雇用速記生四名
- 一 徽章購定嘉禾形式
- 一 由庶務股提出概算交會計審查以不越預定經費爲限

甲 文牘股員一覽表

姓名 別號 籍貫 官職

乙 審查股員一覽表

姓名	別號	籍貫	官職
陳其璦	志遠	廣東	僉事
章鴻釗	演群	浙江	技正
易次乾	次乾	廣東	僉事
韓安	竹平	安徽	僉事
漆運鈞	鑄城	貴州	僉事
劉馥	奇甫	湖南	參事
楊勉之	芋秋	湖南	參事
楊榮銜	襄甫	廣東	參事
鄭憲武	叔蘊	廣東	參事
田步蟾	桂舫	江蘇	墾牧司司長
曹文淵	悟深	浙江	水產司司長

委派審辦員一覽表

臨 時 增 刊

譚天池	漆運鈞	韓安	張際春	齊鼎頤	李嘉璣	楊景賢	杜慎媿	黃藝錫	李恩慶	易次乾	章祖純	陳訓昶
蘆園	鑄城	竹平	杏晴	養安	璧全	杏帷	興五	潤書	蒲田	次乾	子山	仲章
廣東	貴州	安徽	浙江	順天	雲南	廣東	湖南	江蘇	奉天	廣東	浙江	福建
技正	僉事	僉事	僉事	僉事	僉事	僉事	僉事	僉事	僉事	僉事	僉事	僉事

姓名	別號	籍貫	官職
謝恩隆	孟博	廣東	技正
章鴻釗	演群	浙江	技正
陸安	竹軒	江蘇	技正
汪楊寶	寰父	江蘇	技正
周維廉	菊人	江蘇	技正
鄭桓	叔蔭	廣東	技正
唐榮禧	幼川	廣東	技正
唐有恒	少山	廣東	技正
陶昌善	俊人	浙江	農務司司長
張玉琴	竺棠	安徽	僉事
鄧振瀛	斯安	湖北	僉事

丙 庶務股股員一覽表

委派審辦員一覽表

臨 時 增 刊

		丁		會計股股員一覽表			
姓名	別號	籍貫	官職	姓名	別號	籍貫	官職
李恩慶	莊田	奉天	僉事	籍漢樑		奉天	技士
陳元頴	川瀾	廣東	主事	丁寶綸		奉天	技士
汪楊寶	寔父	江蘇	技正	張煥	鞠斯	湖南	僉事
司徒衍	侶箴	廣東	主事	周維廉	菊人	江蘇	技正