



天主降生一千九百二十一年

增註
西遊華略

武昌天主堂印書館

西遊筆畧序

余家世江蘇髫年時見泰西傳天主教士學養兼優而慕之談及風土人情輒思身歷其境道光三十年余與二三同志航海而西由緬甸印度阿非利加法蘭西大呂宋等處抵意大里亞之納玻離府而肄業於聖家修院蓋已八年於外矣所過之地風教殊焉而要之化行俗美之休卒多見於供奉天主之處咸豐丁巳返棹故國遇郭子連城於滬城

明年秋郭子伴類思徐公西遊歸時余
司鐸北楚得其西遊筆畧而閱之所錄
沿途見聞皆余曩所身親自睹而毫無
浮詞者也更喜其文辭雅馴紀述簡明
非等山經海誌怪異眩目余不忍美玉
韞匱爰付剞劂以公同好方今

聖天子柔遠能邇四海來王則郭子此書之
刻亦未必無稍補於

盛朝採風之治云

時

同治元年冬聖家會士楚北司鐸陸氏霞
山叙

西遊記 自序

嘗讀詩曰誰將西歸懷之好音此詩人
慕西方美人之辭也方今我

教宗畢約承道統於泰西繼

聖座於羅瑪布福音於下土施教澤於中

華西方

聖人之說信不虛矣城深懷西遊之心久

切伊人之想已未春忽傳教部咨到

綸音宣我

徐牧類思浮海而西之城蒙

徐牧不棄而以從我相許此乃

主假之緣而玉成城西遊之志者也以故將

沿途見聞逐日畧筆以誌遊賞之幸而

先顏其書曰西遊筆畧

咸豐己未上巳後三日郭連城寫於夏口舟次

胞弟郭棟臣若瑟補註

乘槎浮海路悠悠浪跡類沙鷗
琴劍一肩詩書幾部
儘可度春秋
瀟湘雲夢歸須早
豈敢久淹留
海外風光異鄉景色不負少年遊

右調少年遊

咸豐九年三月初四日

是日也。細雨微風。午後由應城天主堂。在楊家河近處起程。與賴思徐牧文達羅公。

光承徐公陸至黃金口二十五里。夜坐一葉扁舟。曉抵長江埠。四十里。

補註

吾兄培聲。聖名伯多祿。號連城。生於湖北潛江縣。時爲道光十九年。肄業於崇正書院。咸豐九

年。伴徐牧遊泰西。意大里亞。次年回華。將沿途見聞。逐日略筆。而顏其書曰西遊筆略。○應城

縣。滿清時屬湖北德安府。城北約四十里。有村名王家榨。爲古時天主堂司經住所。○徐主教

號伯達。聖名賴思泰。西意大里亞國人。生於嘉慶二十三年。自幼矢志精修。藉名於方濟各會。

道光二十二年。航海來華。敷教於江南等處。二十八年。晉陞總牧。咸豐六年。調任湖廣。十年。奉

教宗必約九世命。巡察東方教務。奈久抱瘵疾。竟溘逝於武昌崇正書院。壽享四十有五。安葬

於城外洪山。○羅文達。聖名若亞敬。陝西漢中。人。生於道光十一年。肄業於香港。傳教於湖北

光緒二年。八月。安逝於荊州。○徐光承保。祿。穀城人。生於道光十年。咸豐九年。陞神品。後傳

教湖北二十四年。十月。終於關山。

初五。換長江埠。大艇。午後。雨住。風平。當即解纜。

初六。天朗氣清。惠風利暢。午後。抵漢口新碼頭。上臨先貴客船。

初七。天晴。午後。隨徐牧遊馬王廟。看聖堂基趾。

補註 漢口。今湖北夏口縣。別名漢皋。清咸豐八年。天津條約。開爲商埠。後十年始實行之。其地襟江。

帶漢。交通便利。且京漢川漢粵漢鐵路。皆以是爲樞紐。爲中國商務之中心點。

武漢發招兵燹。在在碎瓦殘碑。不勝淒涼。歸船感嘆七律。

風帆高掛向西邦。卽景吟情未肯降。餘燼幾堆桑變海。殘燈數點岸連江。金櫛

許我邀明月。玉笛無人倚綉窗。祇信龜蛇燒不退。伊然對峙鎖長江。

補註 黃鶴樓。在湖北省城西南。相傳昔費文禪登仙。每乘黃鶴於此樓憩駕。故名。光緒八年。突遭阿

滿。○龜山。在漢陽東北。大別山。今山下有兵工廠。山上有礮台。爲扼守江漢之要寨。蛇山。

在武昌省垣分省地爲山前山後。

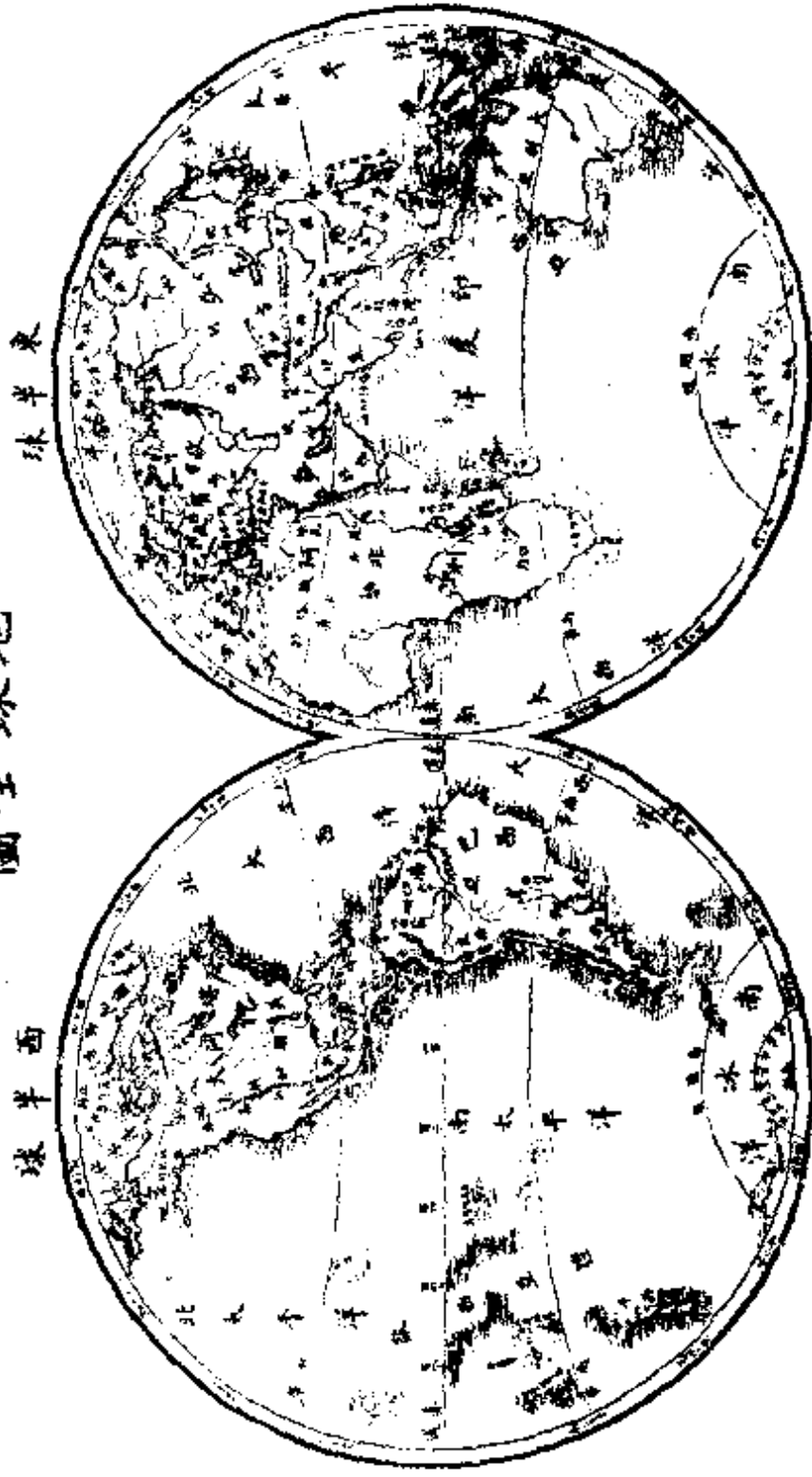
初八。天晴。遊洪山。訪致命劉董二公之墓。午後歸舟。洪山七律。官兵與賊。近年累戰於此。死

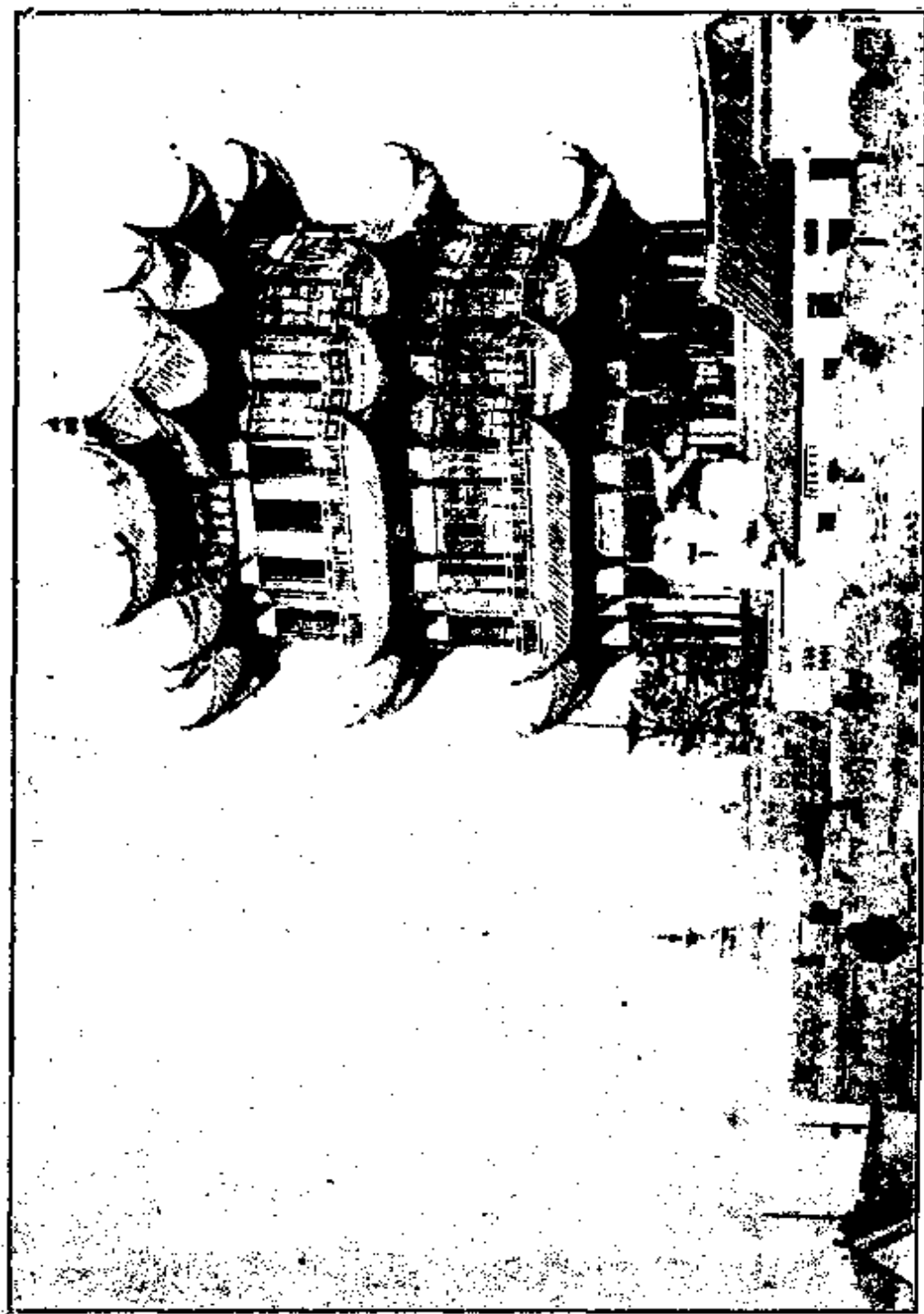
者無算。寶通寺塔。亦被毀壞。

踏青結伴到洪山。滿眼荒墳春草間。壞塔登餘情渺渺。殘碑讀罷淚潸潸。幾多

戰壘沙塲死。獨向陽臺夢裡還。惟有見危投命者。名高眞福顯人寰。

地球全圖





樓 鶴 黃 昌 武

初七。天晴。午後。隨徐牧遊馬王廟。看聖堂基趾。

補註。漢口。今湖北夏口縣。別名漢皋。清咸豐八年。天津條約。開爲商埠。後十年始實行之。其地襟江。

帶漢。交通便利。且京漢川漢粵漢鐵路。皆以是爲樞紐。爲中國商務之中心點。

武漢。疊招兵燹。在在碎瓦殘碑。不勝淒涼。歸船感嘆七律。

風帆高掛向西邦。卽景吟情未肯降。餘燼幾堆柔變海。殘燈數點岸連江。金櫛

許我邀明月。玉笛無人倚綉窻。祇信龜蛇燒不退。伊然對峙鎖長江。

補註。黃鶴樓。在湖北省城西南。相傳昔費文禪登仙。每乘黃鶴於此樓憩駕。故名。光緒八年。突遭回

祿。○龜山。在漢陽東北。大別山。今山下有兵工廠。山上有礮台。爲扼守江漢之要塞。蛇山。

在武昌省垣分省地爲山前山後。

初八。天晴。遊洪山。訪致命劉董二公之墓。午後歸舟。洪山七律。官兵與賊。近年累戰於此。死

者無算。寶蓮寺塔。亦被毀壞。

踏青結伴到洪山。滿眼荒墳春草間。壞塔登餘情渺渺。殘碑讀罷淚潸潸。幾多

戰壘沙塲死。獨向陽臺夢裡還。惟有見危授命者。名高眞福顯人寰。

補註 劉公方濟名。泰西法國人。姓克來。生於乾隆十三年八月。長進昧增壽會。派來中國傳教。先敷教河南。後來湖廣。嘉慶二十三年。公已七十。河南聖教被誣。開封府差獲劉公。旋謝伊在湖北傳教多年。乃押解至武昌府。嘉慶二十五年二月十八日。受絞於武昌城外。光緒庚子年四月二十七日。教宗定其真福品。○道光十九年。穀城縣獲傳習天主教司華文學。聖名若翰。嘉仲。阮爾。鄂督周天覺。勸令改悔。公寧捨生取義。乃於道光二十年九月十一日。被死。沒後聖跡甚多。教宗良定爲真福品者。○公聖屍。初在洪山。旋經運回法國。京城安葬。本會堂中。

十一 天陰

十二 天晴。午後。出漢口新碼頭。開船過馬公湖。十五里。沙口二十里。泊陽邏十里。

十三 天晴。船過白湖鎮三十里。三江口九十里。黃州府三十里。武昌府十里。巴河三十里。蘄溪

三十里。黃石港三十里。道士洲三十里。泊漁口四十里。

補註 黃州府乃湖北勝地。屬江漢道。○武昌。民國改鄂城。○以省城爲武昌。○黃石港在大冶縣東北。有小鐵道。運石灰。鐵山之礦物。由此運出。

黃州城外有赤壁山焉。是日舟過此地。率成律古七律一首。

攜魚與酒駕輕舟。記得當年蘇子遊。破廟幾間憐赤壁。荒城一座說黃州。英雄橫

樂今安在。客子吹簫亦盡休。勝地隔帆舒眼望。空餘斷岸枕江流。

補註 赤壁山在黃岡城外。亦名鼻磯。蘇軾遊之。誤以爲周郎赤壁。

十四。天晴。船過蘄州。三十里。殺人港。二十里。田家鎮。二十里。泊武穴。四十里。

補註 蘄州。黃州府屬。民國改爲蘄春縣。屬湖北江漢道。○田家鎮。在蘄春縣東南江濱。南距九江東

控北皖。爲全楚門戶。溯江西而爭武漢者。必於此占先著。夙爲拒守要地。武穴。在廣濟縣南

七十里。外江內湖。最爲險要。商務亦稱繁盛。

十五。天晴。過蕭家碼頭。五里。龍坪。三十里。泊袁馭口。五里。

十六。天晴。午後。泊江西九江府。五十里。

十七。九江避雨。

補註 九江。今縣名。屬江西治德化。民國改德化爲九江縣。城兩門外。有通商港。清咸豐八年。英法

條約。訂定開放。爲長江三口之一。商業甚盛。輸出品。以茶葉爲大宗。

十八。天陰。泊湖口縣。六十里。

補註 湖口。明清皆屬九江府。今屬江西潯陽道。在鄱陽湖之一故名。縣因山爲城。居江湖之衝。有

台。有船廠。長江水師中路之要塞也。

湖口縣有石鐘山。蘇東坡作記。噲呖坎鏗豁之聲。卽此所出。在鄱陽南康二水交流處。

補註 石鐘山在江西湖口縣。有二。一在縣治南曰玉鐘山。一在縣治北曰下鐘山。各距縣一里。皆高五六百尺。周十里許。其勢相向。下多石穴。風水相激。聲發如鐘。故名。蘇軾有石鐘山記。

十九人陰。過小姑娘塘。三十里。南康府。四十里。鄱陽湖。泊吳城鎮。九十里。

補註 南康今縣名屬南。鄱陽湖在江西省安府。今屬贛南道之北境。廣六百三十里。至五百里不等。長約一百五十里。湖形似葫蘆。中爲細腰。湖口有數小嶼。

鄱陽湖中有鞋山。屹立中流。訛言大姑仙。被張天師追急。棄鞋而成。

補註 鞋山亦名大懸山。在江西九江縣東南。鄱陽湖中四面洪濤。一峯獨峙。形帶小孤山。與此相對。山形似履。

鞋山絕句

扁舟盪過鞋山頭。都說當年仙女留。不是脚跟立得穩。怎能砥柱在中流。
仙姑豈不染塵紅。何故天師怒氣沖。縱使當年不棄履。鞋山依舊在湖中。
值女天師總屬空。焉能顯聖在湖中。伊誰說是金蓮樣。長把浮言假化工。

又和前賢寧王鞋山原韻

大姑拋脚豈其然。惹得遊人筆墨傳。濯足曾經湖水險。履冰那怯雪花天。怪他赤脚仙人去。疑是凌波襪子穿。一自鄱陽辱玉趾。不知世上愛千年。

附錄寧王原詩。

聞說鞋山似儼然。果真聖蹟不虛傳。風急盪開湖口浪。月明踏破水中天。但容過客回頭望。不許凡人把脚穿。應是大姑懶收拾。留鎮鄱陽萬萬年。

二十。天晴。午前徐牧等遊吳鎮之東。訪和主教塚地。其塚用細石刊成祭臺形。各信友之塚。俱用十字聖號聖名爲碑記。其地勢之雄偉。墓塚之工麗。誠聖教一壯觀也。

補註 和主教西名伯爾納譯未增譯錄。利卜道光三十年七月二十日亡於吳鎮。

念一天晴住吳城鎮。

補註 吳鎮在江西新建縣北一百八十里。當贛江入湖之口。舟楫爭集上游。浮送之木植。於北重結

大筏。泛湖入江。商業極盛。江北運來之棉花亦屯集於此。

念二。復活瞻禮日。天晴。午前登吳鎮之聖湖亭。周除練水軍處。

望湖亭絕句亭被兵燹時方重修。

望湖亭上一望平。放眼憑軒恨戰征。湖山湖水依舊是。不知亭却幾回更。
煙花三月上層樓。湖景都教望眼收。借問小喬夫婿志。而今能得幾人儔。

念三。天雨。午後換河口帶船。

念四。天晴。吳鎮開船。泊無名洲。四十里。

念五。上晴。下雨。泊黃溪渡。一百二十里。

念六。天雨。泊瑞洪鎮。七十里。

念七。天風。午後開船。泊無名洲。二十里。

念八。天晴。泊烏江壩。四十里。

念九。天晴。泊黃金鋪。四十里。

三十。天晴。過安仁縣。三十里。泊羅家祠。三十里。

補註 安仁縣。屬江西饒州府。○民國改爲餘江縣。

四月初一。天晴。泊貴溪縣浮橋邊。五十里。廣信府轄。

補註 貴溪縣今屬江西豫章道。

離此不遠。有俗所傳之張天師宅。聞近來遭干戈之亂。宅上俱被火焚。天師逃往他方。不知下落云云。

補註 張天師乃張道陵後裔之封號。東漢人子房八世孫。客蜀以符水梵咒之法愚民。從學者出米五斗。時稱五斗米道。其徒陵為天師。後世所稱張天師。即其後裔。

初二。天晴。泊無名洲。五十里。

初三。天晴。過弋陽縣。泊無名市。七十里。

初四。天晴。午前抵河口。午後。上玉山。刁子船泊無名洲。四十里。

河口貿易甚盛。山水俱佳。對岸岩上有刻成五字額云龍門第一關。

初五。上晴。下雨。過廣信府。四十里。泊青石舖。六十里。

補註 民國廢今上饒縣乃其舊治。

初六。上晴。下雨。過沙溪。十里。南山塘。二十里。午後。至玉山縣。三十里。廣信府轄。次信成。各行。

補註 玉山今屬江西豫章道。

自河口至玉山縣河邊多有水輪用以代臼杵磨篩等。客舍絕句。

離家兩月勾彎又把鴻泥白玉山漫道此間是逆旅天涯河處不鄉關。

初七。天晴早起自信成客行起身過梓桐巷二十里屏風關十七里。○江西浙江分界處。草萍驛。三里張連舖。二十里午後四下鐘抵常山縣。二十里次傳萬全客行。

補註 常山今浙江衢州府屬金華道。

由常山縣至玉山縣陸路八十里乃八省通衢兩江要途兩洋貨物俱由此路搬運。負荷者前呼後應陸續不絕路極寬坦盡以石甬成在崇山峻嶺茂林修竹之中在在有涼亭小市途中有羅老人亭上書茶洞路轉凡涼亭市店俱依山傍林沿途不斷真山林中之鬧市也人家門首有對聯云半是山林半是市也爲生意也爲農。

題常山寓壁

別向春風裡。鄉心一筆刪。箏雖聞折柳。曲不唱陽關。負笈琴書遠。乘槎歲月閒。程

請今夜計。應說到常山。

初八天晴。上杭州行船。

補註 杭州府乃浙江省治。民國爲杭縣。城北之拱宸橋。清光緒二十一年馬關條約。訂定開作商埠。

民國廢府併仁合錢塘二縣爲杭縣。

初九天晴。自常山縣開頭。過招賢。四十里。泊山岡口。三十六里。

初十天晴。過衢州府。四里。鷄鳴山。十五里。潦樹潭。四里。○說言有潦樹助戰。明太祖封爲潦樹將軍。

有廟。湘灘。五里。章臺巷。十里。金扁挑。五十里。○有石洞石坊。曰淨樂福地。泊龍遊縣步停。

驛五里。○衢州府轄。

補註 衢州府。民國改衢縣。○龍遊縣。屬浙江金華道。

十一天晴。過七都。十五里。湖鎮。十里。羅埠。三十里。馬鞍池。三十里。泊蘭溪縣。五里。○金華府管。

蘭溪縣屋宇高峻。生意茂盛。對岸下橫山。甚屬幽雅。

補註 蘭溪。今屬浙江金華道。

十二天雨。泊許埠。十里。

十三。天陰。過李埠。五里。三河鋪。十五里。麻車埠。十五里。大洋。五里。小洋。五里。嚴州府。二十里。烏石灘。十里。胥口。十里。○子胥介吳過此有廟。長旗。十里。桐柏。十里。泊冷水鋪。十里。

補註 嚴州。屬浙江治建德。民國廢。今建德縣。其舊治也。○胥口。在嘉興縣東二十七里。去嘉善西南

十三里。本名張山。相傳吳使子胥伐越經此因名。

烏石灘在七里壠上。未入壠便是七里壠。兩山夾水。水聚不流。漁船甚多。半是小人。

胥口絕句

吳市吹簫怨。山多英雄曾。向此途過。至今胥口。渺踪跡。空教行人費揣摩。

十四。天陰。過釣臺。十里。○有嚴子陵祠。鷓鴣原。十里。清紫港。十里。柴埠。十五里。節溪。十里。包家

集。十里。泊陳橋。十五里。

補註 釣臺。遺蹟頗多。一在浙江桐廬縣富春山下。瞰富春江。有東西二臺。各高數十丈。漢嚴子陵棄

釣處遺址。

題釣臺

君是漁翁。笑月傲風。友尙光武。業同太公。先生何處。釣臺已空。獨存古寺。煙叢雨叢。

釣臺舊有詩曰

君爲名利隱。我爲名利來。羨見先生而。黃昏過釣臺。

十五。天晴。午後。泊富陽縣。四十里。○林州府。卽博杭州省。夜船。午後。登春江第一樓。登春

江第一樓。

登春江第一樓七律

富陽城內有高樓。此日登臨快壯遊。檻外江聲帆影送。亭邊山色鏡光浮。多談酒話兼詩話。誰管新愁與舊愁。分付同人權小住。清幽須待月當頭。

十六。天晴。天明。抵浙江省城。杭州府。一百里。後由關口徐行。起程進鳳山門。十里。出武林門。十里。○內有水路可行。至黑橋頭。十里。嚴三房行。因換船。

杭州。前有錢塘之江。後有西湖之勝。其最異者。莫如海潮。來時。平江波浪。直湧高十餘丈。聲聞遠接。震喊如雷。此其異也。相傳伍子胥怒潮卽此。

十七天晴自北新關開船。自處有戶部主事守關。中土各關惟此處最嚴。過謝村十里。唐西鎮。五十

里。石門縣。五十里。○嘉興府管。泊石門鎮。二十里。

是日清晨。舟依北新關之北。忽有兩三外洋人。自西南來者。至關前叫關。徐牧異之。刺舟與語。彼云。往西湖一遊云云。即離十餘里。又有洋人來者。風帆迅速。俱往

西湖遊玩云云。

仙注。西湖或謂丁湖。亦名明聖湖。又有外湖。裏湖。後湖之稱。在浙江杭縣城西。闊三十里。三面環山。

爲中國著名勝境。錢塘湖亦其別名。

十八上晴。雨過皂林。三十里。嘉興府。五十里。嘉善縣。四十里。泊風涇。二十里。○江南浙江交界

處。

補註。嘉興。今縣名。明清時與秀水並爲浙江嘉興府治。民國後并爲嘉禾縣。尋又改爲嘉興。屬浙江

錢塘道。嘉善乃其屬縣。

十九。小雨。午後抵明行中興橋。次天主堂。

二十。天晴。自明行開船。午後至上海縣董家渡。上岸。寄天主堂。

上海縣天主堂。高十丈。內外鋪設甚美。脊上豎大十字架。兩旁有自鳴鐘樓。聲聞市野。堂側建有修院。俱有輪奐之美。

補註 上海縣屬江蘇。道光二十三年。南京條約。訂定開作通商港爲沿海五口之一。中國通商之區。

租界。城北爲法國租界。又北爲公共租界。租界之南。滬杭甬鐵路所起點也。租界之北。滬寧鐵路所起點也。黃浦江一帶。航行江海之汽船碼頭在焉。吳淞江一帶。航行內河之汽船

碼頭在焉。城南有槍斃製造局及江南造船所。

一十一。天晴。午前。訪故人袁峻文於御界橋之南。

楚人行於野。遇故人。以手加額。楚人問曰。子見連城乎。故人曰。關山難越。道阻且長。熟爲連城。促其膝而談。楚人喜而笑。止楚人宿。殺鷄爲黍而食之。見其二姪焉。

詩曰

故人家住綠楊灣。笑語相逢疑夢間。談起萍踪驚浪跡。話殘楚水與吳山。半年別緒三秋似。萬斛滄塵一旦刪。安得此生長聚首。免教兩地咏茅管。

楚北故人郭連城題於俊遊小樓

附峻文和韻

良朋萬里到蘆灣。如醉如癡笑語間。並坐猶疑是蝶夢。對談詎異在蛇山。見君頓覺精神倍。悟牧徐牧也。應將疾病刪。時抱病在床。臨文即愈故也。第恨陽關曲又唱。同人依舊咏茅管。

雲間達斗袁峻文拜和

念二。天雨自御界橋與峻文舟至董家渡。

江南地方多溝渠。舟人往來。視潮水長退爲度。故不費推移之力。而得中流自在行矣。

舟中吟

非君誰可與參商。無意相逢喜欲狂。吳地雖多豪傑上。騷壇還讓楚賢郎。袁峻文
人生不見如參商。見後揮毫不厭狂。半載素居茅塞久。令人翹首憶袁郎。潘和
奧旨微言可共商。聖門裁簡復裁狂。從來名教有真樂。莫效邯鄲遊俠郎。袁峻文
知音方可奏宮商。不是知音莫濫狂。記否琴絃誤拂者。時時願得顧周郎。潘和
記得夷齊諫伐商。頗多俗子笑猖狂。若非清節標寰宇。誰識西山有義郎。拙和寓意

不事農工不事商。連城何妨沾酒醉詩狂。峻文

人生幻世須行樂。連城莫效窮途哭阮郎。峻文

陶唐話罷話殷商。峻文渾似當年一楚狂。連城

濯罷清流拚一飲。峻文醉歌田舍誰家郎。連城

補註 袁峻文江蘇人曾肄業於楚北崇正書院。

是晚有耶穌會士攜來木匣一個。匣內有透光玻璃燈一盞。燈光直射粉牆之上。灼灼如大車蓋形。後將盞成之玻璃小像置於匣內。牆上之燈光處。卽有形影。其燈光處所有之形影。百倍大。於小玻璃上所繪之像。像天堂地獄鬼神禽獸等類。則令人慕畏。此所謂西洋鏡也。

念三。天晴寄董家渡修院。

念四。天晴。午前游洋涇濱。午後返董家渡。洋涇濱在滬城外一帶。俱是洋行。屋宇高峻。外國兵船貨船多泊此處。

是日有高僧。自香港來者。姓李名保利。諾髮如婦女。衣似僧人。或曰此服前

朝之服者也。因無船可回本國，故暫寄董家渡攻書。

念五天雨寄董家渡修院

高麗國志 李生保和記 言其國名朝鮮。因其考地理全志內有高麗志一段，遂錄之。

高麗在中國之東。緯線自赤道北三十四度起，至四十三度止。經線北京偏東八度起，至十八度止。東界日本海，西至中國東海，南接海峽，北連滿洲，綿亘九百里。廣度五百里。戶口稠密。其地濱海，島嶼羅布，稼穡繁多，穀菜茂盛。氣候寒涼，冰雪凝積。霧露迷離。產人參、金珠、鐵、錫、米、麻、禽獸等。鮫魚甚庶。

其國初屬燕都。漢時有高姓名句麗者，乘驪奔至其地，遂曰高麗。本名乃高麗也。屢次叛擾唐時，征服始進貢。中華封職政事，惟君自主，亦聽命於日本。文學亞於中國，言語技藝，均有不同。貿易只與日本、中華通商。土則粟、稻，俗皆秦佛。

補註 朝鮮黃海日本海間之半島國，南北六百里，東西一百三十五里。地勢多山，北部是寒，冬令江河皆冰，而南海岸曲折島嶼散布，多良港。人民從事農業，產金、銀、銅、鐵、石炭，近海產鹽，利輸出。

物爲大豆米人參牛皮等。歷代皆爲中國藩屬。迨中日戰後始獨立稱帝國。號大韓日俄戰後降爲日之保護國。西元一千九百十一年日本遂吞併之。設總督治其地。

念六 念七 念八 念九

三十。天晴。游徐家漚。

徐家漚。離瀋城十五里。乃明相徐光啟文定公之系梓也。此處有天主聖堂書院。院內書生盈百。皆聖會英才子弟。

五月初一天晴。

初二天晴。午後散步至聖母堂。聖母堂乃

康熙仁皇帝所建。內設石祭臺。上刻五龍拱聖圖。堂側有泰西耶穌會上諸國光等之墓。亦仁皇帝御葬於此。俱有碑文可讀。外有古碑一座。高丈餘。上鐫徐文定公徐光啟疏名辯學疏。余讀而慕之。因印成數張寄楚。以作真教之一證。云外錄碑文如左。

徐文定公辯學奏疏。

左春防右贊善兼翰林院檢討徐光啟謹奏。爲遠人學術最善。愚臣知見詳明。懇
乞、

聖明表章隆重。以永萬年福祉。以爲萬世久安事。臣見邸報南京禮部參奏西陪臣龐
迪我等內言其說侵淫。卽士君子亦有信向之者。一云妄爲星官之言。廷臣亦陸
其雲霧。曰士君子曰廷臣。禮部恐根枝連。及畧不指明。然廷臣之中。臣嘗與諸陪
臣講究道理。書多刊刻。則信向之者。臣也。亦嘗與考究曆法前後章疏俱在御前。
則與言星官者。臣也。諸陪臣果應得罪。臣豈敢幸陪臣之不言。以苟免乎。然臣畧
年以來。因考求講究。知陪臣最真最確。不止踪跡心事。一無可疑。實皆學賢之徒
也。其道甚正。其守甚嚴。其學甚博。其識甚精。其心甚真。其見甚定。在彼國亦皆千
人之英。萬人之傑。所以數萬里東來者。蓋彼國皆教人修身以事

天上。聞中國聖賢之教。亦皆修身以事天理。相符合。是以辛苦艱難。履危蹈險。來相叩
證。欲使人人爲善有欽。 主愛人之意。以昭事 上主爲宗本。以保救身靈

爲切要。以忠厚慈愛爲工夫。以遷善改過爲入門。以懊悔滌除爲進修。以天堂永

福爲積善之榮賞。以地獄永殃爲作惡之苦報。一切議論規條悉皆天理人情之至。其法能令人爲善必真。去惡必盡。蓋所言 天主生育拯救之恩。賞善罰惡之理。明白真切。足以變動人心。使之信望愛懼云云。

按徐文定公乃上海縣徐家滙。見四月二十日人。幼抱奇聰。明季有大西洋傳天主教士利瑪竇龍華民等人。京神宗命給廩賜第邸。左建天主堂。公日與討論教法。曆書旁及治國安民之學。久而得其精微。著有農政全書。關安集。天人學。新法算學等書。已梓行中國。後人以爲有功於世道。故今下江人多有敬奉如神者。上海城內有廟。

補註

徐光啟字子先。號玄扈。上海人。崇禎初以禮部尚書入閣。參機務。從意大利人利瑪竇學天

文算法。火器。盡通其術。而尤專精於曆。與意大利人龍華民鄧玉函羅雅各等修正歷法。中國之精究中西歷術。自光啟始。譯著之書甚多。其幾何原本之前六卷。是著名曰從利瑪竇遊。薦信天主教旨。遂行。

加其名曰保羅。卒贈太保。諡文定。○利瑪竇疏西泰意大里亞人明萬曆八年。至廣東。後人北京建天主教堂。從事傳教。是爲中國有教堂之始。通華字華語。著有乾坤經義二卷。皆用華文。

不煩譯釋。又譯幾何原本六卷。則徐光啟所接受也。天算西法之入中國。亦自此始。

初三。初四。天雨。

初五。天晴。遊上海城內。

端陽詩

此度端陽節。備從客裡過。有筵皆角黍。無處不新歌。蛙鼓三通急。龍舟兩岸多。錦標爭奪取。舞袖盡婆娑。孝女哀江水。忠臣弔汨羅。萬壽歡。乃將琥珀映如何。頗惡都懸艾。承恩待賜符。江南金粉地。小憩願蹉跎。

又

此身忘却在。他鄉佳節始知滯。上洋詩罷。歸人任否。問頭。又其一。端陽

初六。天晴。遊黑海書院。

初七。天晴。與袁峻文遊五老峯。

五老峯在滬城內。城隍廟後。乃浙人教心之委。其書畫曲者。極多有。花園涼亭。甚盛。宋欄茶室內之唱詞。童子曰。小青人。雜以笙簫笛管。極其幽雅。

初八。初九。天雨。

贈上海天主堂衆修士七律

從此漫誇楚石材。江南人物實英哉。滿園桃李春風笑。百本芝蘭化雨培。學博古
今定有守德高。狂尙不須裁。龍潛上海終飛起。專荷一聲平地雷。

和十一。十三。天晴。

十三。天雨。

和上海王買春居士贈別原韻

精神振作觀仙姿。恨是陽關欲唱時。畫裡有詩詩有畫。家聲原不愧王維。
名標玉笋巖英姿。况是初游泮水時。自應買絲綉。肯細免收日後費。思維
概想離情發。酒歌銷魂吟奈愁。何但期他日。一樽酒重向知音學揣摩。

附王買春原韻

汾陽久自秉奇姿。駿德應教冠一時。無奈四方懷彼美。令人難效白駒維。
銷魂明日唱離歌。乍會乍離喚奈何。只望他年來秉鐸。棠貽南國共新摩。