

近代中國史料叢刊第五十四輯  
沈雲龍主編

田賦案牘彙編

佚名編

文海出版社  
印行

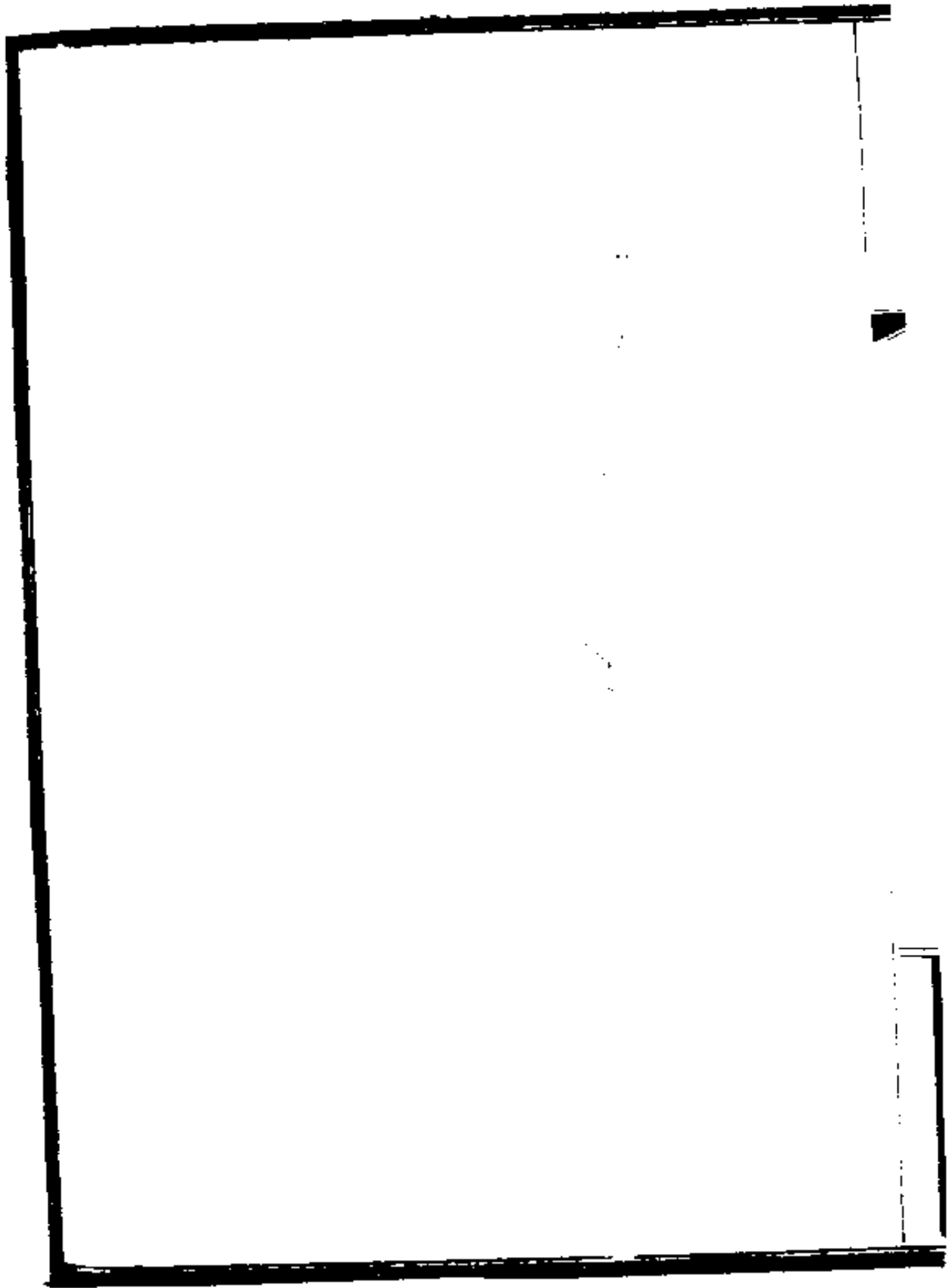
# 田賦案牘彙編總目

與在京各機關來往文件

通行各省文件

分省來往文件

前項彙編文件係由民國元年起至三年七月底止其無關緊要者概從省畧



[www.docsriver.com](http://www.docsriver.com) 定制及广告服务 小飞鱼  
更多**广告合作及防失联联系方式**在电脑端打开链接  
<http://www.docsriver.com/shop.php?id=3665>



[www.docsriver.com](http://www.docsriver.com) 商家 本本书店  
内容不排斥 转载、转发、转卖 行为  
但请勿去除文件宣传广告页面

若发现去宣传页面转卖行为，后续广告将以上浮于页面形式添加

[www.docsriver.com](http://www.docsriver.com) 定制及广告服务 小飞鱼  
更多**广告合作及防失联联系方式**在电脑端打开链接  
<http://www.docsriver.com/shop.php?id=3665>

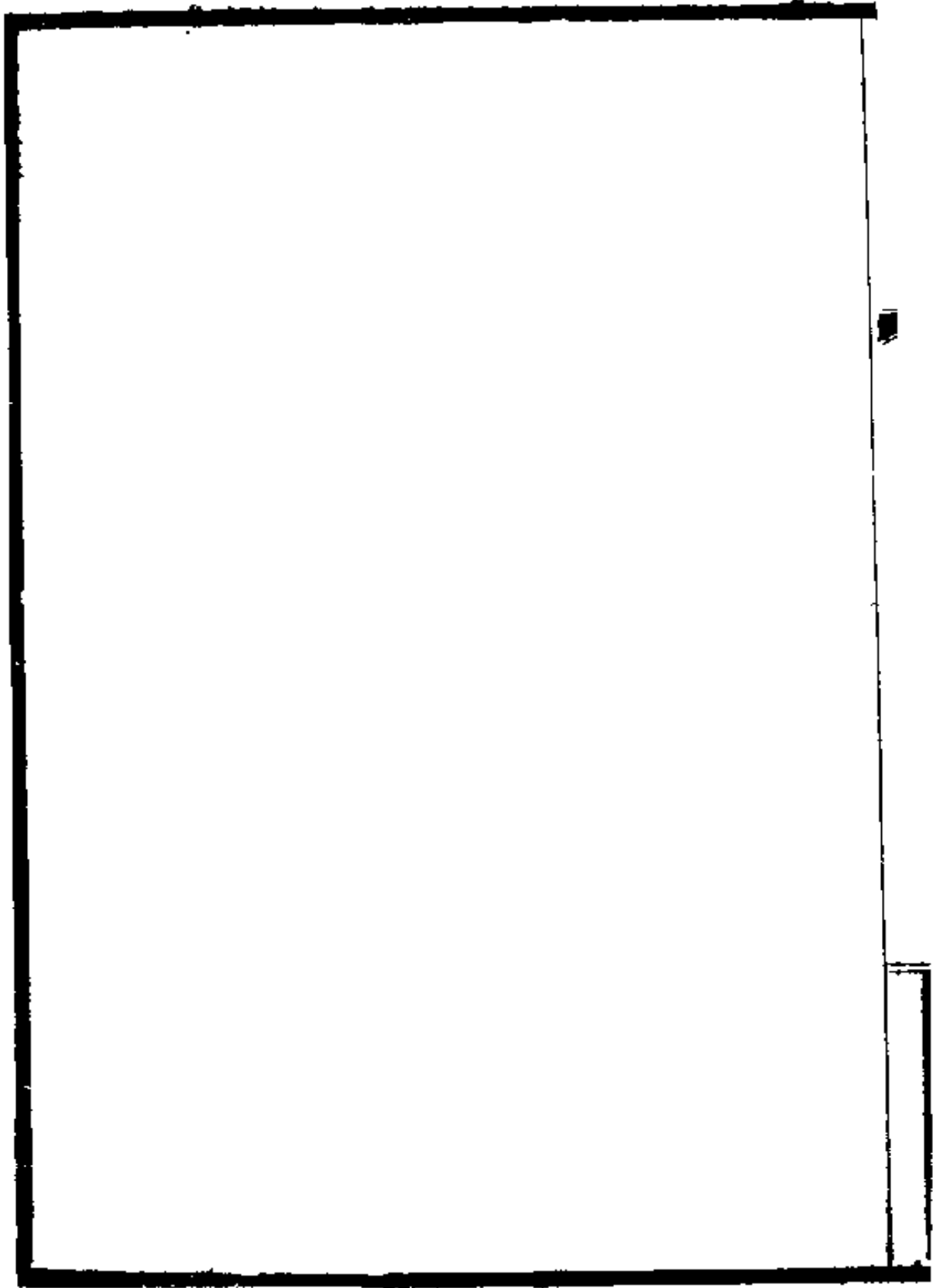


◎與在京各機關來往文件

國務院交成都國稅廳電徵收事宜由局管理由

國務院函送太原閻都督電陳烏蘭搗包等處屯田辦法又察哈爾何都  
統電陳民籍左右翼七縣應仍歸察防開墾由

函國務院請通電各省在兩稅草案未議決以前徵收各項仍照向章省  
議會不得率議更張由



◎通行各省文件

各省行政長官  
令各省國稅廳奉

大總統令各省田賦稅項應速移交國稅廳接收辦理並由部嚴定徵收獎懲辦法由

令各省  
國稅廳奉

大總統令四川省西昌等縣徵收官吏不法應分別究辦並着各省認真查辦從嚴懲究由

令各省國稅廳迅速報告整頓田賦辦法由

令各省國稅廳本部規定田賦表式仰飭各縣將二年度田賦填入彙齊

報部由

令各省國稅廳查照浙省吳興縣擬定臨時權條例體察各該省情形仿

照推行由

令各省

民政長  
國稅廳

規復田賦舊額由

令各省民政長清查灘地蕩地酌定租率並擬放荒升科辦法由

令各省國稅廳浙省所擬清釐戶糧辦法飭各體察本省情形仿照辦理

由

電各省都督民政長關於田賦等事項辦理情形示復由

電各省都督民政長在幣制未頒布以前凡民間完納丁課稅厘及一切

出納事項若將銀兩改折銀元有無窒碍由

電各省徵收地稅攤開於年各省當一致規定請速電復以憑核辦由

電各省國稅廳各就本省習慣規定徵收田賦日期報部存案由

電各省國稅廳前發田賦統計表式應先將上年度收數飭屬編製彙總

報部由

電各省

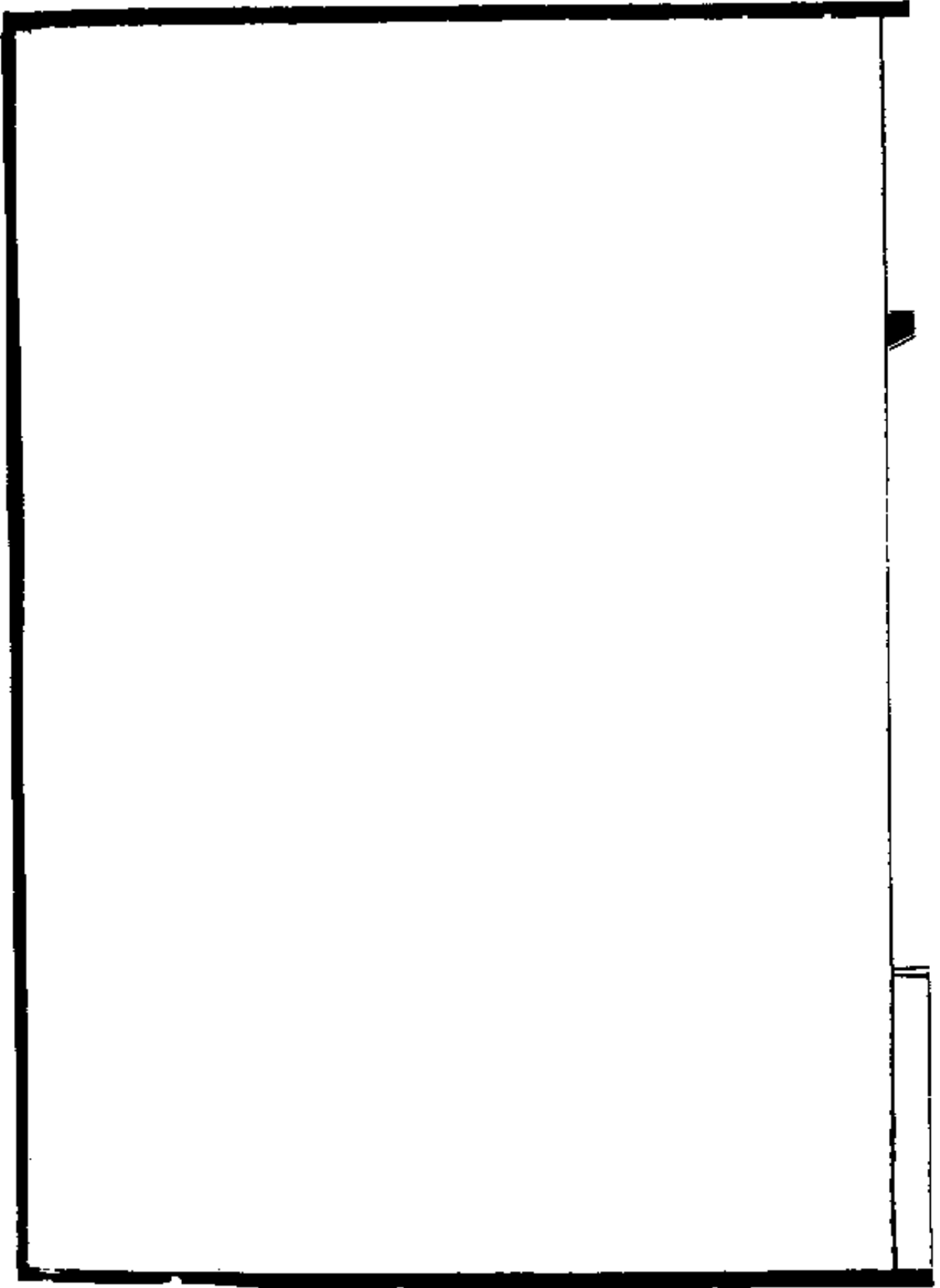
民政長  
國稅廳

本部擬將田賦徵收費歸公准於正額外附收經費飭擬



辦法報部核定由

11  
第



◎分省來往文件

直隸一

令直隸民政長所擬官屬屯糧分別徵收辦法應暫准照辦由 附原呈

令直隸國稅廳所擬糧租改徵銀元細則准遵照試辦由 附原呈及施行細則

令直隸國稅廳修正改徵銀元細則應准備案由 附原呈及修正細則

飭直隸財政廳等核議前直隸國稅廳長呈擬無糧地升科章程詳復核

奪由 附原呈費章程

直隸國稅廳呈直隸各屬徵收錢糧兩忙舊例暨改用陽歷各日期由

奉天二

咨奉天都督派員查明遼台官荒地畝報部核辦由

奉天都督咨復台丁地畝能否丈放收價俟各邊門章京等詳查具復再

行咨明核辦由

令奉天國稅廳所擬民著接收旗地細則即准照辦並將細則郵送數分

以便推行由 附原呈及細則

奉天國稅廳呈征收錢糧改用陽歷擬定攷成請鑒核備案由

奉天國稅廳呈送奉省田賦滯納處分暫行規則由 附暫行規則

奉天國稅廳呈送奉省劃一田賦等則章程並施行細則暨聲明經征經

費應於預算案內另行規定由 附章程暨細則

奉天國稅廳函送奉省新訂經徵田賦攷成功過章程

奉天全省旗民各項地畝一覽表

### 吉林三

查吉林民政長  
函奉農事務局 據吉林國稅廳呈請將長春等縣蒙旗地租改歸地方徵

收請查照見復由

令吉林國稅廳所擬整理田賦條款並監督章程由部酌改餘准暫行照

辦由附原呈覽章程等

令吉林國稅廳蒙租俟地租改徵大洋再行改徵應准如呈辦理由

附原呈

令吉林<sub>民政長</sub>國稅廳所擬長春等縣蒙地一律改征銀元辦法奉批轉行遵照

由附原呈發布告

吉林國稅廳呈送該省徵收田賦造報條例國稅徵收局造報條例國稅

徵收局簿記規則並表式簿式請鑒核備案由

附造報條例暨簿記規則

電吉林<sub>民政長</sub>國稅廳所擬荒價分四等徵收及加收經費數目等情均准照辦

由附原呈

吉林國稅廳電吉省二年度田賦開徵截徵日期由

黑龍江四

查復黑龍江民政長租賦規復徵收銀兩租稅計價經費增加出境捐

均准照辦希速進行由

黑龍江都督咨該省徵收租賦改用陽歷日期仍照章分初續兩限辦法  
請查照由

黑龍江都督咨送通北等處稽墾局辦事簡章由 附簡章經費常費表

黑龍江民政長咨整頓租捐辦法請飭國稅廳改定施行由

黑龍江民政長咨撤杜札兩旗屯墾局另於泰來鎮設立設治局請查核  
備案由

批黑龍江財政廳詳所擬改徵銀元各節准如所擬辦理附收地方各稅  
應比照元數附收擬訂簡章詳部查核由 附原詳

批黑龍江財政廳本年地租暫准按照中等徵收其砂鹹地畝應按下等  
徵租毋庸折半徵收由 附原詳

黑龍江國稅廳呈復遵查該省墾務情形請鑒核由

黑龍江國稅廳呈送調查全省田賦狀況並整頓辦法報告冊 (編印備註)

電復 民政長 財政廳 准將徵銀辦法暫行停止由 附原電

黑龍江電復江省地租向章並不攤閏由

山東五

杏山東民政長田賦附加稅一案本部擬訂辦法兩種請擇一而行以維

稅法由

山東國稅廳呈送地丁改徵銀元施行細則由 附編則

函山東國稅廳賦稅改徵銀元現在紙幣不能推行有無變動地方稅減

少之額已否另謀抵補希速復由 附山東國稅廳函呈改徵銀元並推  
行紙幣辦法請令中國銀行轉飭山

東選  
辦由

河南六

令河南國稅廳查明懷慶賦役情形報部備核由

令河南國稅廳查明浙川縣無着空根擬具辦法報部核辦由

山西七

山西都督咨送屯田章程及各簡明表請察核備案由 附章程

令山西國稅廳向收升平公費兩項暫准兌收列入田賦項下報部其不符數目應即查照更正由 附原呈

山西國稅廳呈送整頓山西田賦辦法由 附條陳

摘錄山西國稅廳呈報改革收稅辦法案內開徵田賦期限並徵收田賦暫行章程

江蘇八

江蘇都督咨送江蘇省徵收地稅暫行章程 附章程

咨江蘇 國稅廳加增地丁附加稅辦法迅速實行並將辦理情形隨時報部由

令江蘇 民政廳自癸丑年冬清起逾限加徵十分之一全省提充省費並



將省會議案取消由 附江蘇民政長等道忙清賬外加增街可酌加並請提充省費由

令上海觀察使所收餘地繳價及清丈費餘款作何開支嗣後應按月呈

報以重公款由 附上海觀察使呈報接收會丈局大綱辦法

齊江蘇巡按使各縣在忙清等款內帶徵之特稅准其照常帶徵以維公

益仍由縣知事將收放款目冊報財政官署備核齊復查照由 附江蘇巡按使

各縣國稅地方稅名目現既奉令取消應將各項附稅一律解交主管財政官署總核支配惟各縣因辦各項公共事業在忙清等款內帶

徵之特稅是否准其照常帶徵請核示由

江蘇國稅廳張處長條陳整頓田賦實行獎勵由

江蘇都督電該省地丁錢糧釐金徵收辦法由

江蘇國稅廳電蘇省徵收地稅暫行章程參照舊例改用陽歷由

### 安徽九

齊復安徽民政長來齊轉陳建德縣屯戶艱苦擬懇豁免餘租應即照准

以蘇屯困由 附原咨覽建德縣知事原呈

咨安徽巡按使准將衛田改照民田稅則升科卽照所擬辦法自本年實行由 附原咨覽衛田升科章程

安徽民政長電陽歷無閏月名目田賦加閏未便再收由

### 江西十

咨復江西民政長所擬改良屯餘劃一徵價辦法准其照辦由

咨江西巡按使所收手數料應照陽電辦理不得由各縣自行分配不入

預算並將田賦章程修改送部核准施行由 附原呈覽田賦改徵銀元章程

令江西國稅廳改定徵收日期及上忙錢糧歸入三年度預算均准照辦

由 附原呈

江西都督電復攤閏加賦須討論者三端是否候裁由

電江西 通按使 財政廳所擬田賦改徵銀元定率及徵收手續料滯納加價各數

日均准照辦於七月一日實行由

電復江西財政廳酌定牌價姑准暫行試辦由

### 福建十一

令福建國稅廳所定加收過忙費應准作為該省暫行章程 附原呈

令福建國稅廳所擬閩省徵收田賦日期暫行照准由 附原呈

### 浙江十二

令浙江國稅廳修正各種徵收章程均准暫行照辦惟抵補金應另擬辦

法呈奪由 附原呈覽章程三種

令浙江國稅廳修正各省清根抵補金辦法大綱經部修正奉交院議決公布

應轉飭一律遵辦由 附修正大綱

令浙江國稅廳擬訂編審戶根辦法均尙妥善應准照辦由 附原呈覽辦法

令浙江國稅廳所請修正田賦及抵補金章程各條應准如所擬辦理由

附原呈暨修正章程

浙江都督咨送浙省辦理災歉暫行規則由

浙江都督咨送南田縣清丈繳價升科章程由 附章程

浙江國稅廳呈浙省徵收地丁暫行章程修正各條請查核備案由 附章程

程

令浙江民政長臨時權條規暨催徵警察服務規程暫准照辦由 附原呈

浙江國稅廳呈徵收田賦暨清糧之抵補金日期由

浙江國稅廳呈浙省二年度經徵田賦裁數時期由

浙江 民政長 呈送二年度分田賦徵收比較表暨擬定各縣分數表請鑒核

由 附表冊

電復浙江都督徵清暫行大綱四則即擬草案提交院議由 附原電

電復浙江國稅廳所擬舊賦滯納處分照應納數加十分之二准其照辦

由附原電

電復浙江國稅廳所請將徵收抵補金經費修正為百分之三應准照辦

由附原電

### 湖北十三

令湖北國稅廳所擬徵收期限章程尙屬可行應准暫行照辦由附原電

令湖北國稅廳所擬臨時督催章程尙屬可行惟催徵員暨警隊不得稍

有騷擾由附原電

令湖北國稅廳所陳徵收情形及功過暫行章程尙無不合應即力策進

行由附原電

令湖北國稅廳所請仿照從前推收過戶辦法分鄉清查並擬簡章暨冊

摺樣式均尙妥協應力策進行由附原電

湖北國稅廳電鄂省現用徵收錢糧及各縣清解日期俟規定再行呈報

由

湖南十四

令湖南國稅廳來電請劃分兩稅及折徵銀元並變更徵收期限各節應

即妥速籌辦由

附原呈

令湖南國稅廳仍仰妥擬湘省屯田辦法呈部核奪由

附原呈

電湖南國稅廳田賦改徵另定辦法兩忙照舊分徵仰即遵辦由

電復湖南國稅廳監收員應暫緩辦至徵收費用應查照陽電辦理由

電

湖南都督電復地丁加開湘省取消無庸按日攤加由

湖南行政公署函達浦市地方劃歸瀘溪縣管轄由

陝西十五

令陝西國稅廳將豫省靈閔二縣協解銀數在陝省田賦額內刪除以免

重複由

批陝西國稅廳呈報整理田賦情形飭詳擬辦法呈復由

附陝西各縣查復

田賦徵收情形清冊

陝西國稅廳呈送田賦額徵及賠款差徭應徵並已未完數目各表由

陝西國稅廳電陳陝省田賦仍按照向例徵收未另改章由

甘肅十六

批甘肅財政廳所擬稽徵章程准暫試辦仍應比較盈絀逐縣列表報部

備核由 附原呈擬章程

批甘肅財政廳所擬徵收辦法均可照准應再詳擬章程送部核辦由

呈覽改訂章程

新疆十七

令新疆國稅廳抄送徐仁鑑查明新省歲入實數即查照所陳各節實行

電日誌

改革並將情形隨時呈報由

附錄仁鑑查明新省歲入實數並條陳改革辦法由

### 四川十八

四川民政長咨送國稅滯納處分暫行章程暨罰單請查核由 附章程

四川民政長咨送官吏徵稅獎勵罰簡章請查核立案由 附簡章

四川國稅廳呈覆遵令調查川省徵收田賦情形並擬具辦法請核示飭

遵由

電復四川國稅廳該省捐輸仍照派額於有著地丁額內全數攤收由 原附

電

四川民政長電復攤閩於年弊多利少請核示由

電四川國稅廳經徵事宜由局專管如稅收真有裨益亦可准其試辦由

### 廣東十九

令廣東國稅廳據沙夫佃戶代表湯樹勛等所稱清理沙田各節切實查



明並將現辦情形一併呈核由 附沙夫佃戶代表原摺

廣東國稅廳電粵省徵根向分兩忙光復後仍照舊章辦理由

廣西二十

廣西都督咨復本省整頓田賦辦法情形由

廣西國稅廳電田賦開徵截徵日期由

雲南二十一

批雲南國稅廳徵根票費作為正款列收所請添設員書由票費餘款動

支暫時庸議由 附原摺

雲南國稅廳呈送擬訂各限徵收錢根期限考成章程由 附收銀三聯票  
及施行細則

考成  
章程

雲南都督電復地丁攤開於年為數無多似應豁免希卓裁由

貴州二十二

貴州二十二

十一

令貴州國稅廳丁糧改徵折色准照所擬辦理 附原呈

令貴州國稅廳呈送第一期改良田賦徵收章程並考成規程地丁秋糧

科則表暨各項簿式單式均尙妥善暫行准照所擬辦理由 附原呈 章程等

令貴州國稅廳所擬四聯稅票並填用造報法准予試辦並將辦理情形

隨時報部由 附原呈

令貴州國稅廳所呈修改第一期田賦章程內附考成規程應遵照知事

獎勵條例辦理至四聯單費應作正款列收所有徵收經費即查照本

部四月陽電擬議報部核示餘准照辦由 附原呈

貴州國稅廳呈送調查全省田賦事項報告書請鑒核由

貴州國稅廳呈報辛亥壬子兩年田賦成績分別列表請查考由

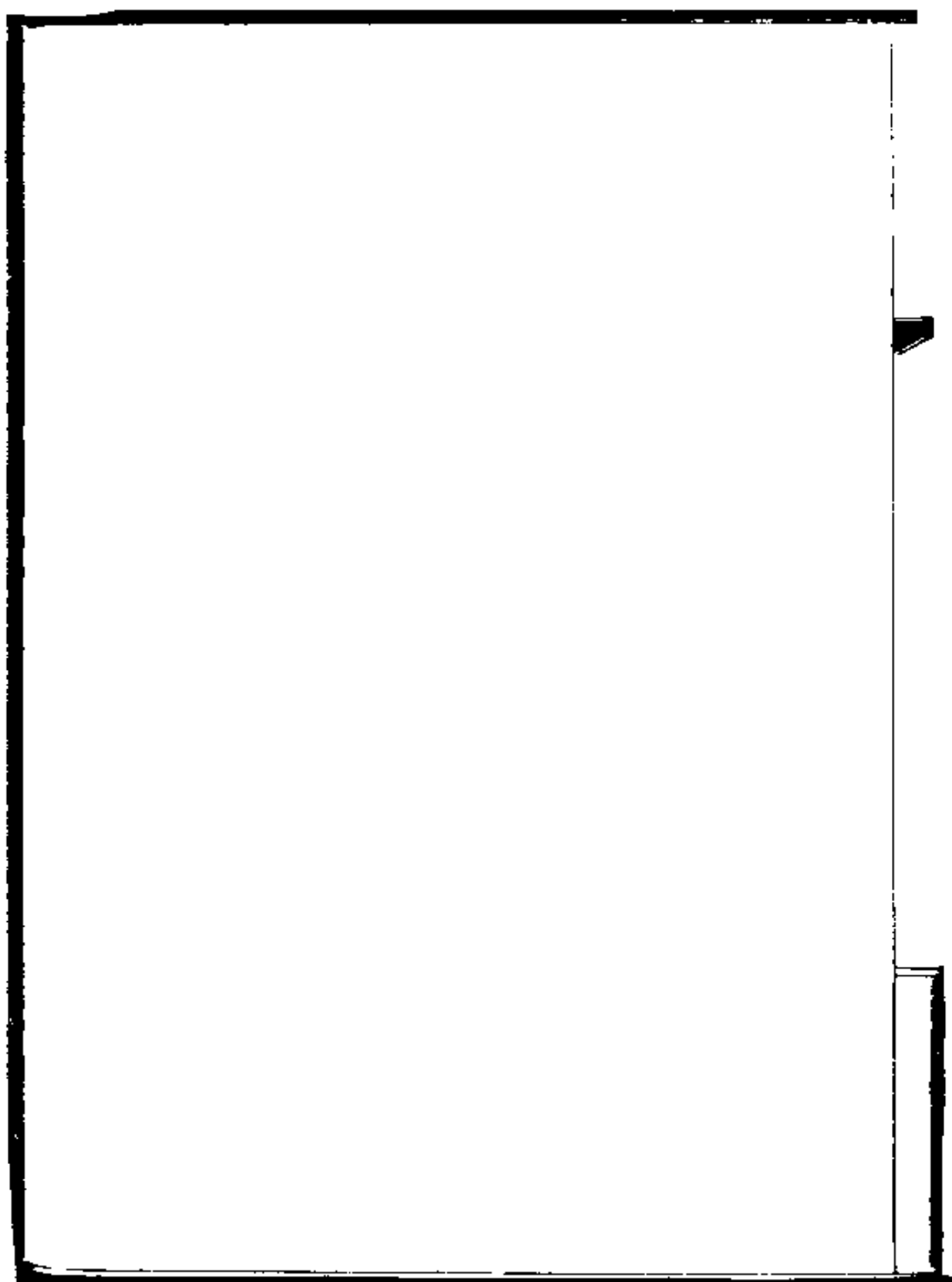
電復貴州 民政長 國稅廳 地丁加閘應准取消由 附原電

貴州國稅廳呈黔省徵收田賦日期向分上下忙候辦法確定後卽行具

報由

日  
書

十  
二



◎與在京各機關來往文件

國務院交成都國稅廳電徵收事宜由局管理由

三年一

月十九日

北京熊總理鈞鑒頃奉

大總統派日電令剴切申誡無任欽服等澤前日接篆即已會同民政長考核各縣催促徵收惟查四川省各縣徵收國稅原係責成知事督率徵收課辦理知事既難兼顧顧忌復多委之課員坐視不問馴致徵解滯遲稅收銳減不肖者且與課員夤緣任意挪移兩年積欠國稅至三百萬之多流弊百出亟待整理前月大部電飭本處派員分赴各縣設立徵收局專管田賦契稅等項當經本處遵照辦理並將局章呈請核准在案當設立之際阻撓百端幸荷主持乃克成立現在如照此次電令辦理仍委知事徵收誠恐機關累易徵解轉迎政令性更威信難立可否仍將各縣征收事宜

由局專管督催之責委之知事隨時由本處會同民政長認真督催使各有專責事無委卸將來國稅當有起色如何之處伏乞示遵四川國稅廳籌備處處長劉榮澤叩豔印

(查前件由部電復准予試辦部電編入川省來往文件類)

國務院函送太原閻都督電陳烏蘭搗包等處屯田辦法又察哈爾何都統電陳民籍左右翼七縣應仍歸察防開墾由

三年二月二十一日

逕啓者現在各機關交院會議各件積案已多若悉待會議解決恐需時日亟應將各部主管事項分別交部清釐以期妥速除函交內務農商兩部外相應彙印原案函送 貴部查照會核辦理可也

附油印二件

大總統鈞鑒中俄協約業經成立內蒙防務迄未稍鬆加以邊匪橫行寇氛甚

熾欲衛民黎必資兵備晉省北陲地居邊要近者包頭諸地移駐重師固  
圍綏邊匪斯莫由在現今固屬要防卽日後亦難驟撤然本省財政竭蹶  
萬端邊軍餉需所費尤鉅欲爲持久之圖必依屯田之策查西盟烏蘭搆  
包以及烏拉山南大奈太狼山口水泉子三湖灣等地襟帶黃河郊原平  
沃漢唐故渠按迹可尋徒以錯居邊徼掠剽仍衝農無兵人民憚往用  
是土壤榛蕪荒大不治然廣諮博考地實宜農倘能灌溉得力每頃之地  
歲產糜子小麥荳雜糧之屬約以五六十石爲率衡以晉省穀值是一  
頃所入不下六七十金用興屯殖似屬甚宜擬就現駐包頭之師酌撥一  
營於烏蘭搆包大奈太狼山口地方先行試辦按口授田人各一頃使之  
自耕自餉於五年現設期內仍酌給餉銀服裝以資補助給餉之法第一  
年給與全額第二第三年給與全額三分之二第四第五年給與全額三  
分之一被服之給與定額同五年以後退爲後備兵十年概無餉給以備

臨時之征召庶幾有事爲兵無事爲農既衛甲閭兼豐國課是三年餉額即可用十五年之兵惟經營伊始開辦需資據最近確實調查每名所需房舍計銀四十兩農器耕牛籽種之屬計銀四十五兩有奇是一營所費約計四萬二千餘兩合以營舍屯區諸款約合五萬餘金綜計所需尙非甚鉅雖興辦之初款資挹注擬再由本省軍費項下撙節籌撥然五年之中兵額具存餉需遞減兩相衡較所省實多况復民食日增地利漲闢穀有餘積即可酌設官倉糴穀得資兼可購儲軍馬固邊之政莫切於斯錫山前在北京曾商陳

大總統及軍部段總長頗蒙允可諄誨實行返首以後詳加考察實屬確鑿可行如蒙核准卽擬就該地情形詳加規畫訂立章程呈請施行倘能試行有效自可漸次擴充由一營增至一團由一團增爲一旅用師兵農合一之規兼收安紮邊疆之實是否有當統候鈞裁特此電陳伏乞垂鑒山西



都督閻錫山叩江印

大總統國務院鈞鑒據察哈爾八旗總管等呈稱閻綏遠將軍擬將察哈爾右翼四旗原舉民籍發歸山西間接管轄之興和豐鎮甯遠陶林四縣劃歸綏遠改組察哈爾蒙旗全體決不承認所有從前察哈爾開舉民籍左翼張北獨石多倫三縣右翼興和豐鎮甯遠陶林四縣應請轉達政府仍舊歸還察哈爾改組以一事權而便控馭庶不負融治五族共和畛域勿分之至意各等語除改組辦法另文咨請核辦外特此先電奉聞何宗運敬印

函國務院請通電各省在兩稅草案未議決以前徵收各項仍照向章省議會不得率議更張由

二年二月二十

運將者案查上年十月間本部曾通電各省在國稅地方稅未劃分以前