

沈雲龍教授主編

近代中國史料叢刊

第五十七輯

文海出版社
印行

近代中國史料叢刊第五十七輯
沈雲龍主編

衛

藏

圖

識

馬少雲
盛梅溪
纂

文海出版社
印行

近代中國史料叢刊

沈雲龍教授主編

近代中國史料種類之繁，卷帙之多，遠過其他時代。就內容而論，可別爲原始資料（Primary sources of materials）與次要資料（Secondary sources of materials）兩類。前者如歷朝實錄、東華錄、政治官報、大臣奏疏、外交檔案、名臣專集、函牘手札、日記、自訂年譜、回憶錄等；後者如官書傳記、行狀、碑誌、新聞記載、雜誌論文、私人筆記、以及參用史料，專題研究所得而成之史籍，與夫總合敘述史蹟之真相，而使讀者明瞭一事，或一時代之政治外交社會經濟情況之人民生活之專著等，均其明例。

本社向以搜集史料影印流傳爲職志。其卷帙較多之大清實錄、東華錄、十朝聖訓、清季外交史料，政治官報等鉅製，均已先後出版，甚獲好評。茲再商得近代史學家沈雲龍教授之同意，就上述範圍，代爲搜羅選輯卷帙較少而有價值之史料，陸續影印，並承惠允將其所藏罕見之孤本若干種先行借出攝印，以供海內外學人治近代中國史者之參考。

文海出版社謹識

中華民國五十五年十月

www.docsriver.com 定制及广告服务 小飞鱼
更多**广告合作及防失联联系方式**在电脑端打开链接
<http://www.docsriver.com/shop.php?id=3665>



www.docsriver.com 商家 本本书店
内容不排斥 转载、转发、转卖 行为
但请勿去除文件宣传广告页面

若发现去宣传页面转卖行为，后续广告将以上浮于页面形式添加

www.docsriver.com 定制及广告服务 小飞鱼
更多**广告合作及防失联联系方式**在电脑端打开链接
<http://www.docsriver.com/shop.php?id=3665>



近代中國史料叢刊

第五十七輯

目錄

10/01/1941

衛藏圖識

馬少雲 盛梅溪 纂

黔南職方紀略

羅繞典 輯

三名臣書牘

何天柱 編

軍書彙鈔

張錫綸 編

津門雜記

張燾 著

退思齋詩文存

陳寶泉 著

程光燾殉國記

程慎修 堂編

甲子奉直戰史

佚 名編

哀思錄

孫中山先生國葬紀念委員會 編

會澤唐氏榮哀錄

佚 名編

衛藏圖識序

志也者識也識其地與人
也識大識小均得稱為志
然聞所聞而筆之于書而
不以見所見者証之論者

皇上

將疑其紀事之怪誕所以
有所見異辭所聞異辭所
傳聞又異辭之說也則志
之以有徵而信明矣我
欽定四庫全書包含萬有

凡經史及三通乘志所載
一切搜羅弗遺雖窮邊極
徼亦按籍周知尚何識之
能補於萬一者友人少雲
馬君以自打箭爐至唐古

忒一隅向無刻本成書爰
同梅溪盛君采四川通志
中西域一卷及無名氏西
域紀事西藏志等書刪其
繁者聚其散者整齊其錯

大清

雜者大旨則折衷於

會典額曰衛箴圖識裒集
成若干卷以圖作識而所
識則不盡於圖無缺無濫
次第詳明倘所謂識其小

聖朝

者非耶仰惟

一統無外輿圖窅濶亘古
得未曾有余於五十一年
捧檄赴臧管理軍臺糧務
自省至麓幾及萬里往返

於役者四年於衛藏之情
形頗得知其大概未嘗不
欲採訪成帙顧以夷務方
興軍書旁午有志焉而未
逮今少雲梅溪以是書商

王師

定披閱之餘恍如入舊遊
之地者刻下廓番復肆鴟
張
進勦釜底遊魂詰朝漸滅
直易事耳從軍者得是

書而讀之知若者為衛若
者為藏程站選邇何若道
路險夷何若古今興廢分
合何若羗髮好尚強弱何
若按圖考識朗若列星舉

所謂人情物產山川風土
胥於是乎得之未始非平
番之一助也卷末載蠻語
一則則楊弁菴丹鉛錄之
遺意土音也方言也一而

聖天

已矣異日者大功告歲平
番作頌上以備

子輯軒之採下以為士大
夫蒐輯之資則是書之作
有關於記載者良不小矣

是為序 昔

乾隆五十七年壬子歲清

和月 江右魯華祝誤



衛藏圖識

例言

一辛亥之秋廓爾喀滋擾藏界

天威震赫

命將陳師自成都以及衛藏軍臺林立其道里山川人情風土凡萬里從戎者咸欲周知是書悉詳載無遺按前藏曰衛後藏曰藏雖圖識不僅衛藏要以衛藏為歸因名衛藏圖識以備考覽

一西域一隅漫未內附自我

朝聲教四訖得隸版圖者已百有餘年考四川通志
舊已列有西域一卷是書皇宗時載並非臆撰
一舊有西藏志及西域紀事二書不知作自誰氏
規模粗具紀載亦詳惜叙次倒置且向無刊本
傳抄日久訛以滋訛覽者惘焉茲集多徵引之
特為表出未敢混前人之善

山川道里皆行役者所必經風土人情亦省方

者所必重茲於某處至某處止分繪一圖隨圖
記程至山川事蹟別為識畧以詳載之不敢稍
有罣漏貽識者譏

一是書邊幅隘小原取行篋中便於攜帶故自爐
以外凡邊僻地方以及頭人姓名俱不備錄僅
於程站後繪番民各圖以存其概

一是書所繪之圖至聶拉木而止蓋以爐裡巴察
拉五臺本進藏要道而聶拉木界連廓匪亦

王師論渠掃穴之所必經行也此外程站不一畧誌梗概以省卷帙之繁

一末附蠻語一卷皆詢諸習至西藏通達其言者詳加分類譯載

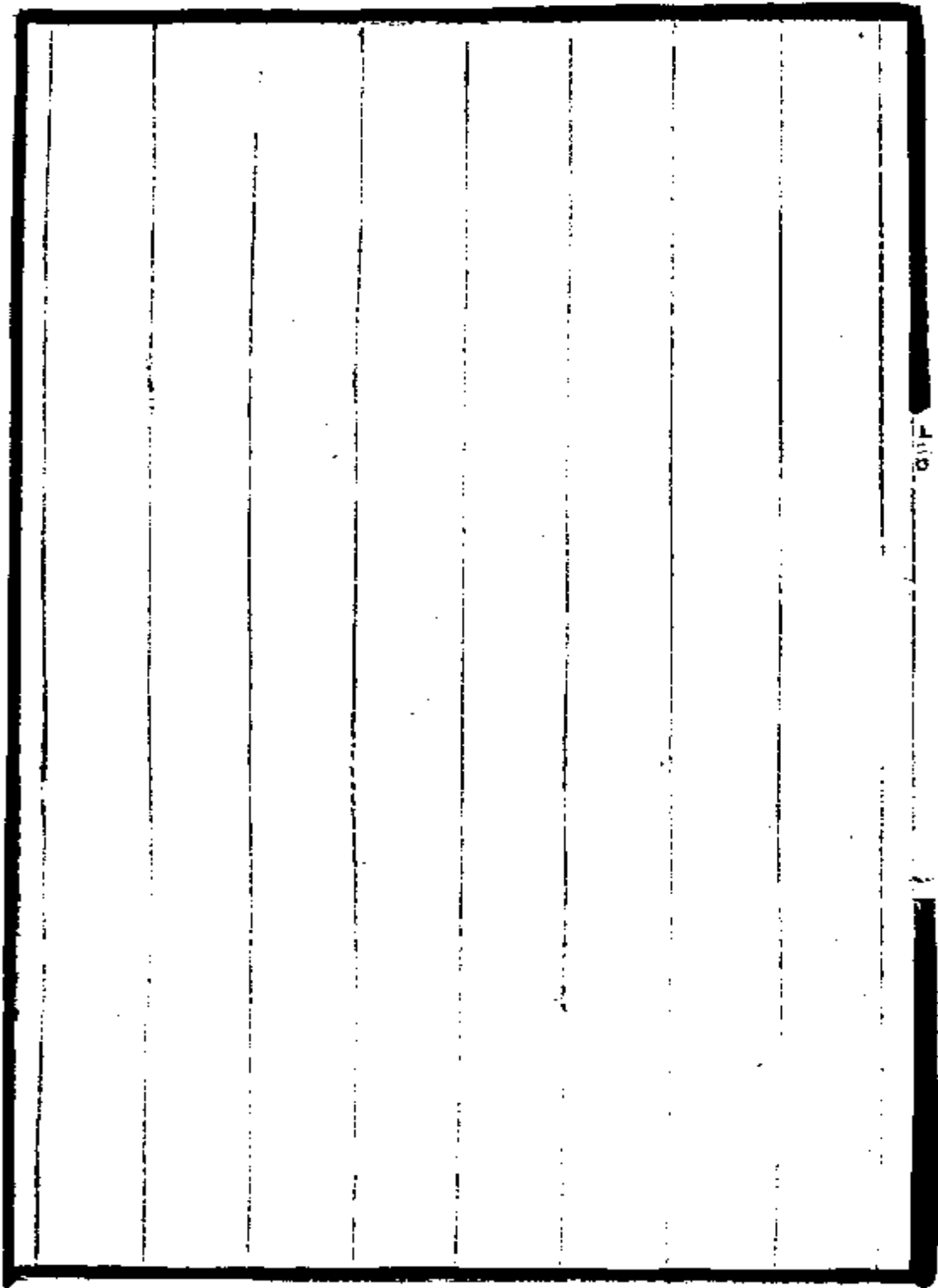
一是書所集祇取記載詳明俾遊軍者便於檢閱故先括總叙於圖前隨列程站於圖後凡非道里所經不及細載末復輯識畧蠻語三卷聊以備考未敢妄附志書之例覽者諒之

一、是書成於西征之後

王師所向威無不克曾不崇朝而大功告成當有平蕃紀畧續刊以附此書之後

一、是書輯自辛亥暮冬匝月付梓首宗

大清會典次及羣書復博徵聞見第恐採擇未精尚
竊大雅君子幸而教之



衛戍圖識

圖考上卷

成都禹貢梁州之域井里分野其控制西域若
高屋之建瓴焉而打箭爐乃中外扼塞其極西
則為衛戍打箭爐以東雖險阻百折頽地猶中
土人物風俗習見周知無煩博引僅列圖并識
其道里所經而已

The image shows a large rectangular area with a thick black border. Inside this area, there are several vertical lines that divide the space into approximately 10 columns. The entire area is empty, suggesting that the content has been redacted or is a placeholder for a table.

成 龍 正 抑 楚 劬

金 盞 邪 里 上 園





𠄎 𠄏

𠄐 𠄑

成都縣至雙流縣尖

雙流縣至新津縣宿

成都北走秦鳳東下荆襄南通六詔西拒吐蕃

由錦城南門五里過萬里橋即武侯送敬十五

里過簇橋即今之慈市十里過金花橋十里至

雙流縣漢廣都地出南門五里過南林舖十里過黃

水河河自溫江縣南流四十里十里過串頭舖

新津縣境十五里過花橋子十里至新津縣漢武計

程九十里驛程平坦沃野袤延萬里之行發軔於此

新津縣至斜江河尖

斜江河至邛州宿

新津出南門五里過太平場五里過鐵溪橋有

鐵溪河昔武侯烹鐵於此二十里至斜江河源出大邑縣鶴鳴山東委曲斜

流因名邛州境十五里過高橋舖二十里過聖花堡十

五里過天官橋十里至邛州漢臨邛地即司馬長卿過卓文君處

州城南街計程九十里路亦平坦過此則漸歷
有文君井
崎嶇矣

邛州至大塘舖尖

大塘舖至白站宿

邛州出南門過南河大渡水即邛由大通街上小

坡十里過十里橋十里過臥龍場十里過乾溪

舖舖江十里至大塘舖十里過萬工坡明洪武開

收雲南鑿石開道費江萬餘故名二十里過吊枋舖五里過墨

竹關八里過何家坪名山縣境七里至白站即百丈驛訛名

白站有車百丈驛故址計程九十里

白站至名山縣尖

名山縣至雅安縣宿

白站十五里過洗馬池十里過白土坎石頭漫坡路

十五里過和尚腦十里至名山縣十五里過金

雞關關上建十五里過桐子林由桐子林渡

平羌江以武侯平羌十里至雅安縣漢嚴道計