

近代中國史料叢刊第四十三輯

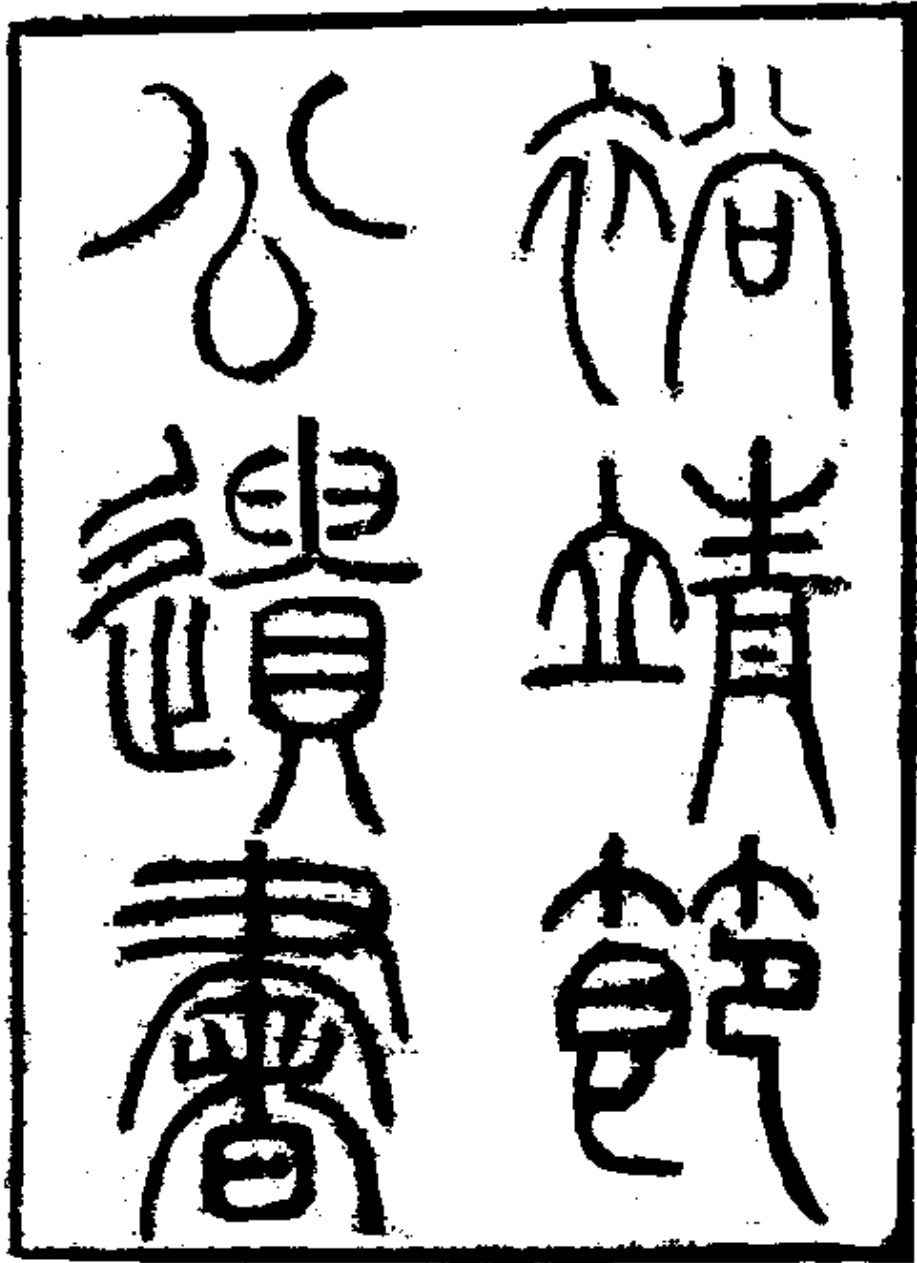
沈 雲 龍 主 編

裕忠節公（魯山）遺書

裕 謙 著

文海出版社印行

裕靖節公遺書



Wt204/02
20/10/2021

www.docsriver.com 定制及广告服务 小飞鱼
更多**广告合作及防失联联系方式**在电脑端打开链接
<http://www.docsriver.com/shop.php?id=3665>



www.docsriver.com 商家 本本书店
内容不排斥 转载、转发、转卖 行为
但请勿去除文件宣传广告页面

若发现去宣传页面转卖行为，后续广告将以上浮于页面形式添加

www.docsriver.com 定制及广告服务 小飞鱼
更多**广告合作及防失联联系方式**在电脑端打开链接
<http://www.docsriver.com/shop.php?id=3665>



裕靖節公遺書總目

卷首

御製祭文

御製碑文

卷一

論政類

卷二

察吏類

卷三

詞格類

卷四

愛民類

卷五

崇禮類

卷六

衰節類

卷七

重士類

卷八

緝奸類

卷九

治水類

卷十

理鹼類

卷十一

救荒類

卷十二

防海類

--	--	--	--	--	--	--	--	--	--

裕靖節公遺書卷首目錄

御製文

晉贈太子太保銜原任兩江總督裕謙祭文

晉贈太子太保銜原任兩江總督裕謙碑文

御製祭文

晉贈太子太保銜原任兩江總督裕謙祭文

任封圻而奏績久資經國之計謨張撻伐而宣威復
建成仁之大節矧其忠貞世篤匪躬無忝乎前人果
毅戎昭受命克繩其祖武非崇秩祀曷慰幽悰載煥
芝綸式頒桂醕爾晉贈太子太保銜原任兩江總督
裕謙秉心直亮植品端方始選士於瀛洲旋分猷於
廟部由郎官而虎符出守歷觀察而牙纒增輝臬事
時陳爰晉階於方伯藩宣繼稱更擢任乎中丞夫兩
江爲繁劇要區而總督兼兵民重寄自膺節鉞率著

賢能洵文武之兼資寄江淮之保障乃者西夷不靖
東土徂征朕以定變需才俾司軍政爾則奉辭伐罪
冀奏膚功慷慨臨戎練水犀而人思敵愾激昂簡卒
呼蒼兕而士切同仇乃時厯宵旰方凌波而轉戰而
變生倉卒遂蹈水以捐軀齎志泉臺尙覺君恩之未
報奮身澤國惟知臣節之當全覽章疏而心驚聽鼓
輦而涕霑念乃祖忘劬邊徼會爲朝宁之完人迨爾
躬盡瘁海疆尤屬將門之令裔信乎銘勲竹帛繼美
後先者矣是宜疊沛殊榮丕嘉壯烈陔懷偉略酬庸
則賜賻如隆克迪前光祔祀則昭忠並入卹典視尙

書之秩宮銜崇太保之階吏議胷錫游鴻施而寵渥
專祠待建佇屨海之波恬命伊弟迎觀道歸旣敷沿
途馳送俟爾靈入城舉殯且令先事奏聞諡易休名
昭茲來許職延世賞貽厥後昆於戲教義傳家兩世
之丹忱不泯竭誠報國千秋之浩氣常伸鑒此明禋
庶其歆受

道光二十一年十月 日

一	二	三	四	五	六	七	八	九	十

御製碑文

晉贈太子太保銜原任兩江總督裕謙碑文

朕惟冀忠有典朝廷卹下之恩殉難成仁臣子致身
之義既臨危而授命宜紀實以流徽鉅制式昭貞珉
載勒爾太子太保銜原任兩江總督裕謙秉性堅強
立心果銳初儲材於芸館橐筆雍容旋分職於儀曹
聯班跽濟濟升郎署克襄五禮之猷渥荷綸音乃奉
一麾之命歷監司而開憲府屏帶霜寒作屏翰以樹
雄藩蜺旌霞燦承流布化久資俊偉之才建節分符
特重封圻之任屬以疆場不靖越徼長征統卒旅以

鎮鯨波本詩書以爲豹略方冀檄傳盾鼻軍令遙頒
何期光掩旄頭戎功未奏驚風激浪難擊汰以爭先
皎日明忱竟死綏以抗節念爾祖西陲敵愾會捐軀
國之軀在我朝北闕酬庸並耐昭忠之祀指日海疆
耆定朝薦馨香計時靈旒歸來魂綏斥堠爰宮銜以
特進更吏議之胥蠲象厥生平諡之靖節於戲精誠
不昧英爽如存鏤螭碣以高懸鼎彝同貴揭鸞章而
永煥瑛玦常新用表豐阡聿垂奕葉

道光二十一年十月 日

裕靖節公遺書卷一目錄

論政類

救生不救死論

寬縱辨

罪疑惟輕說

諮詢利弊條款檄

諮詢地方利弊檄

再詢地方利弊檄

論政類

救生不救死論

民之生一也樂生而惡死情之所同也之生而致死之仁者所不忍爲也然而聖人制刑或取生人而置之死非殺人也殺其殺人者也書曰欲並生哉彼殺人者旣逆其情而不與生者並生則執法者必據其情而使與死者並死故曰殺人者死法之至平也而有司曰吾將有以救之殺人者於法必死兩死也而一旣死一尙生旣死者吾不得而救之尙生者吾不可以不救駁之曰生與死儼也

生者不死則死者不服救其生者何以謝死者則將應之曰均吾民也使死者未死吾固當並救之不幸既死吾無以施吾救吾戚焉而尙生者又死於吾手是再殺吾民也吾烏得而弗救曰何以救之曰吾將於腕下救之彼犯死法不能自匿其必死之情吾據其實而聲之則無救吾略爲減省之移其重以就其輕則可救且吾非以賄縱之非以私庇之非以有所干請而徇之非以有所瞻顧迎合畏避而爲之則吾心固可質之幽明而無愧而況救雀救蟻猶獲善報吾救人於死則陰德亦大

矣吾何憚而不爲而救生不救死之說遂至相習成風或官倡之幕和之或幕倡之官從之牢不可破殊不知聖人制刑之心固將胥天下而生之也凡有血氣皆有爭心使殺人者得不死則強者皆思逞其力而弱者無生理黠者皆思逞其謀而愚者無生理是以聖人制之於法使天下皆知其不可犯雖有兇悍狡獪之民皆將自愛其死而後鞠人謀人得舉天下而胥匡以生所謂刑期于無刑也今取聖人之法而陽奉之陰壞之則聖人之仁術已窮而害理爲已甚且夫死與生其情一也子

曰未知生焉知死言死生無二理也故死者之含
冤甚於生者之求脫當其遭遇兇人而致之死其
宛轉毒虐迫切痛楚之狀固有天地所不忍視鬼
神所不忍聞者彼其冤魂厲魄沈痛九幽以待官
長之昭雪而有司曰吾不救死嗚呼戾氣之鬱結
如此而有不釀爲殃咎者乎又其親戚骨肉若父
若子若夫若妻痛心疾首以赴愬於官長而有司
曰吾不救死使其慈父孝子鰥夫寡婦噴血切齒
以坐視仇人之免脫而不得衝其胸而刃之而有
不呼天搶地以干神祇之震怒者乎夫有司者妻

法者也我

皇上欽恤執中慎重人命四方刑罪由各地方官審轉
定擬通詳達部部院大臣又復致其聰明悉其忠
愛反覆推勘必使毫髮無憾而後上呈

天鑒儻有一線可生之路皆得仰邀

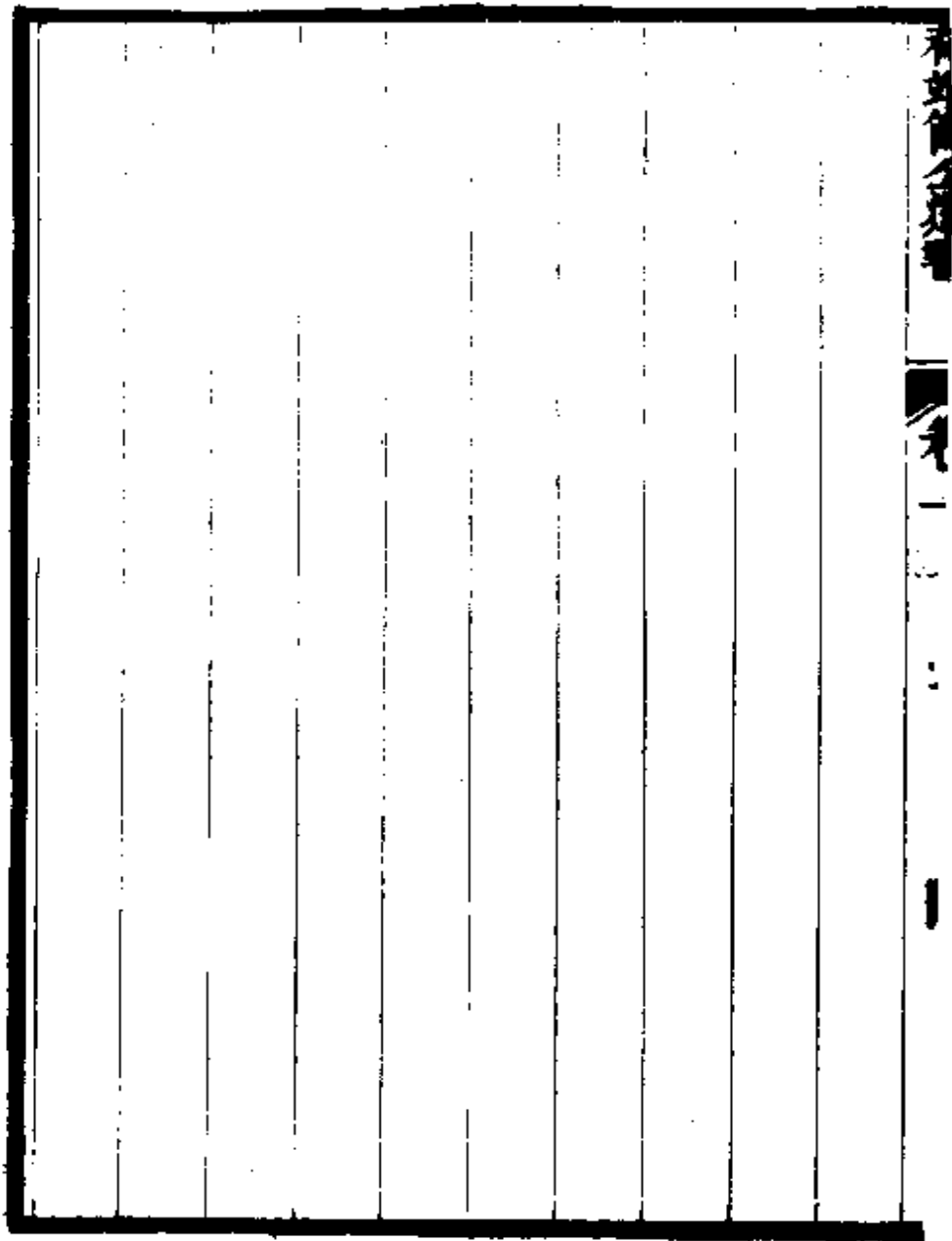
浩蕩之恩而至於情真罪當法無可寬則必明正典刑
以彰

國憲辟以止辟仁之至也地方官固當奉揚

聖化深明律意慎斷獄情毋枉毋縱以臻忠厚之至如
一切雜案愚民誤觸法網無殺人之事而有擬死

之條者哀矜其情委宛其事立義於法中而施仁於法外使其懲惡有地遷善有門誠盛德之事也若夫逆理逞兇處心肆惡陽暴之橫人理滅絕陰賊之險鬼道譎張自當明徵其實顯斷以威秉其至公一懲百戒庶幾所殺者少所生者衆仁之妙用也何至隱其真情飾爲假案不恤死者之苦而屈其所當伸不論生者之兇而愛其所當惡於情爲不平於理爲不順於居心爲作僞於事上爲不忠猶欲以救生爲陰德不亦慎乎夫州縣爲定案根基情節旣改察看甚難在庸碌之手牽強附會

尙或留其漏洞在能幹之員彌縫完固更復無可
吹求兇人得計相與效尤而庶獄繁矣尸親失志
上訴不已而巨案興矣屈一枉死之鬼而相緣而
死者益多救一倖生之人而所累之生者尤衆幸
而事寢孽已難追於冥誅設或案翻咎且上連於
大吏每覽覆轍之由深爲嘆惜因不禁慷慨激發
願與二三同志者商之知好生之理者當以爲何
如也



寬縱辨

余既爲救生不救死之論或規余曰子之論嚴矣雖然皋陶刑官也而曰御衆以寬則寬者刑之中也自申韓之術起酷吏代興不務寬而務猛深文鍛鍊殺人如麻逆生之理傷大造之和此仁人君子所怒然心悲者也今之用刑者不務猛而務寬亦善矣而子必嚴爲之論其毋乃非經訓乎余曰子未知寬夫聖人之道有與寬相因而相濟者嚴是也俗吏之道有與寬相似而相反者縱是也人知聖人持身無所不嚴而用刑獨寬而不知聖

人治民無所不寬而用刑獨嚴非嚴其民嚴其心也嚴而後能欽欽而後能恤恤而後能寬不知寬之所以寬而誤而入於縱則害寬實甚曰然則寬與縱有辨乎曰有寬者有可原而曲爲全之縱者無可原而曲爲脫之寬者曰吾不忍殺吾民縱者亦曰吾不忍殺吾民相似也然而寬之道曲盡其情情見而法存縱之道曲飾其情情隱而法亡法存則其心有制而慎以用法有所不敢以行其不忍故得名之曰寬雖寬之極未嘗不殺人也而殺之皆所以生之何則殺其殺人者使兇狡之徒皆

有所畏而不敢殺人是殺之中自有生之理法亡則其心無制而恣以無法無所不敢以濟其至忍故不得不名之曰縱當縱之時何嘗不生人也而生之皆不啻殺之何則生其殺人者使兇狡之徒皆有所恃而敢於殺人是生之處卽寓殺之機此其從出之源判若水火不可以不辨也蓋所謂其心有制而慎以用法者卽向吾所謂嚴也嚴則不睹不聞之地皆有所戒懼而能精其心於法之中輕重必準其情出入不得由我其慮囚也必徵其事於至實而察其情於至隱必其本有可生之路

而質之死者質之生者質之天地鬼神而皆無所
愧而後得用吾寬故寬而非縱所謂其心無制而
恣以舞法者則反乎吾所謂嚴而爲肆也肆則衆
見衆聞之地皆無所忌憚而能通其心於法之外
輕重不準其情出入皆得由我其慮囚也必滅其
事之可據而匿其情於無徵巧爲避死之計雖質
之死者質之生者質之天地鬼神而皆無所顯而
後得行其縱故縱必非寬由是而推其所極則尤
有不容不辨者夫數窮必變物極必反故陽極而
陰陰極而陽天之節也聖人知其然故常執其中

而使之不偏誠懼夫偏極必反也優容足以養姦
故姑息之極必反爲殘忍苛刻足以致亂故操切
之極必反爲因循昔者申韓之術極於商鞅民生
不聊而漢高救之以寬約法三章曰殺人者死傷
人及盜抵罪是有合於聖人制刑之中也故能成
一代之治及曹參雜以老術文帝馭以柔道雖其
寬不能無過而猶有哀矜敬慎之心以持之故吏
治烝烝其後漸入於縱而酷吏興酷吏之虐慘不
可言而循吏起而挽之其深識治體者必兢兢焉
守之以寬寬者其難其慎謹協於中而不敢以意

爲操縱者也而奉行者不知其旨則亦有時而誤
詳觀諸史所載數千年治亂得失之由大抵操極
而縱縱極而操若循環然夫不敢以意爲縱者必
不敢以意爲操一定之理也苟能以意爲縱者卽
必能以意爲操必然之勢也今以救生不救死爲
寬又烏知其縱心所之者之岌岌乎不可終日乎
子曰唯仁人能好人能惡人夫惟能好者必能惡
故威斷之與慈祥並行而不悖詩曰不競不絀不
剛不柔敷政優優百祿是道寬之謂也夫不能惡
者必不能好故開脫之與鍛鍊殊途而同歸詩曰

不僭不賊鮮不爲則毋枉毋縱之謂也今之救生
不救死者爲寬乎爲縱乎必有能辨之者

卷之三

論皮員