

近代中國史料叢刊第五十四輯

沈雲龍主編

度支部稅課司奏案彙要

宋壽徵等編

文海出版社
印行

度支部稅課司奏案輯要 卷一

度

課

輯

支

司

要

部

奏

雷
廷

www.docsriver.com 定制及广告服务 小飞鱼
更多**广告合作及防失联联系方式**在电脑端打开链接
<http://www.docsriver.com/shop.php?id=3665>



www.docsriver.com 商家 本本书店
内容不排斥 转载、转发、转卖 行为
但请勿去除文件宣传广告页面

若发现去宣传页面转卖行为，后续广告将以上浮于页面形式添加

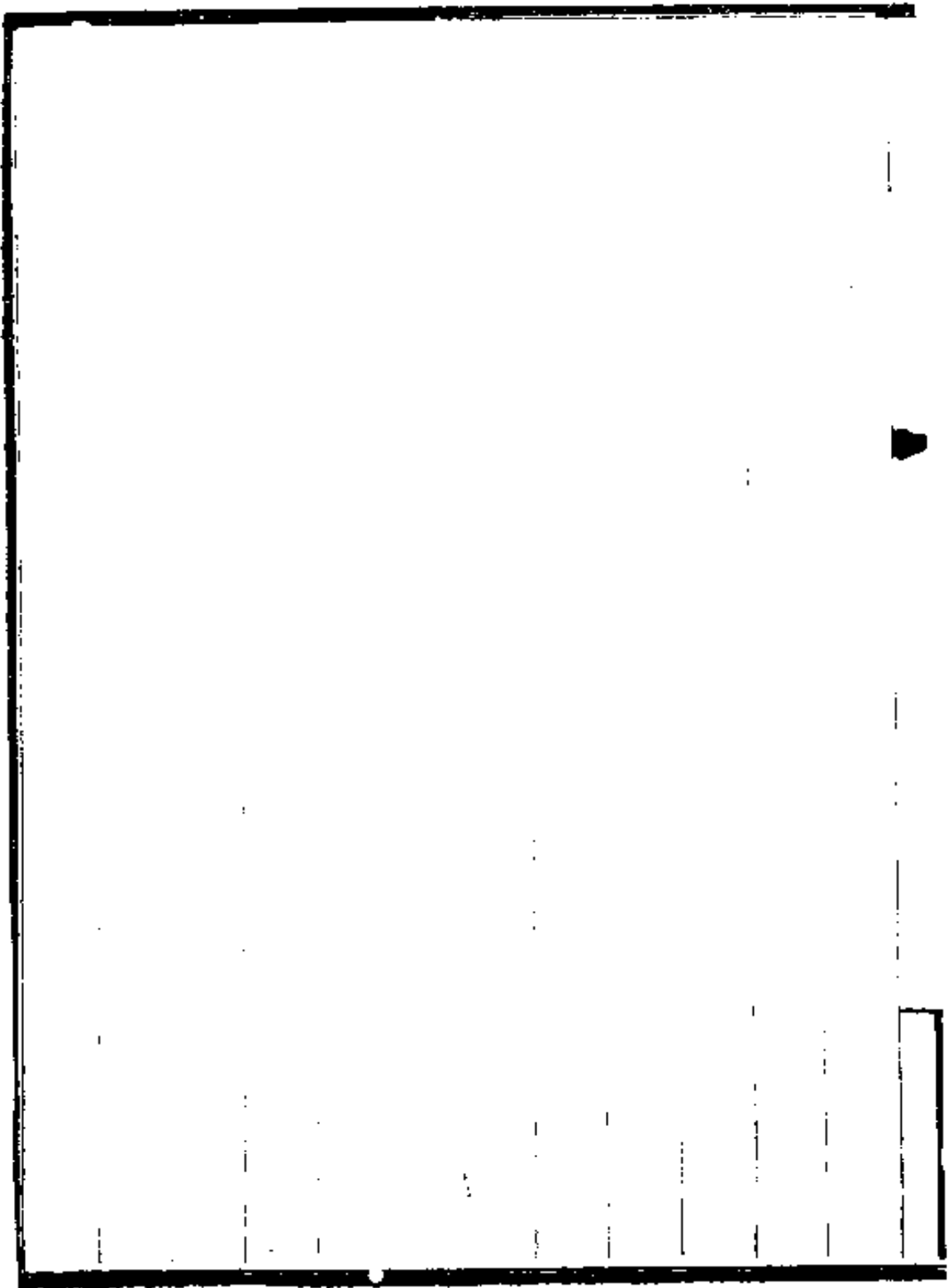
www.docsriver.com 定制及广告服务 小飞鱼
更多**广告合作及防失联联系方式**在电脑端打开链接
<http://www.docsriver.com/shop.php?id=3665>



京師京華
書局刷印

例言

- 一 是編所輯奏案以光緒三十四年十二月本部改定職掌實行新章之日爲始截至宣統三年八月止其從前各省司經辦奏案概未編入以清界限
- 一 是編所輯奏案計共三卷四類第一卷詳常稅第二卷釐金第三卷雜稅各類之中均以具奏先後爲次取便檢查
- 一 是編義取簡要凡循例具奏事件概未編入
- 一 會議事件由本部主稿者是編一體編入其由各衙門主稿會同本部辦理者概未編入以示區別



度支部稅課司奏案輯要

校勘銜名

司長花翎四品卿銜廣東清理財政正監理官田賦司郎中宋壽徵

署司長副司長承政廳主事曹葆珣

副司長花翎員外郎銜主事雷多壽

署副司長南洋科科長花翎郎中松齡

前署副司長北洋科科長現充清理財政處總辦花翎員外郎銜候補主事李維熙

北洋科科長候補主事丁奎聯

長江科科長花翎四品銜學習主事蔣廷佐

常稅科科長員外郎銜候補主事焦志貴

前署副司長監金科科長候補主事盧德復

雜稅科科長花翎員外郎銜候補主事鄭文傑

度支部稅課司奏案輯要 校勘銜名

一京師京報內閣抄本

庶務科科長 廖 偉 司 主 事 監 機 前 實 業 局 副 局 長 類 外 科 長 主 事 王 青 梅 前 署 雜 稅 科 科 長 一 等 科 員 現 充 清 理 財 政 處 總 駁 候 補 主 事 許 壽 昌 前 署 南 洋 科 科 長 一 等 科 員 花 翎 候 補 員 外 郎 劉 鳳 奎 前 署 雜 稅 科 科 長 一 等 科 員 兩 廣 鹽 政 公 所 副 監 督 額 外 主 事 查 鳳 聲 前 署 北 洋 科 科 長 二 等 科 員 現 充 清 理 財 政 處 一 等 科 員 花 翎 候 補 員 外 郎 戚 之 升 北 洋 科 一 等 科 員 學 習 郎 中 韓 印 芬 釐 金 科 一 等 科 員 候 補 主 事 汪 張 敏 釐 金 科 署 一 等 科 員 花 翎 四 品 銜 候 補 員 外 郎 柏 山 <small>前 署 南 洋 科 一 等 科 員 二 等 科 員 現 充 清 理 財 政 處 一 等 科 員 候 補 員 外 郎 衛 慎 齋 主 事 羅 德 英</small> 常 稅 科 二 等 科 員 花 翎 四 品 銜 候 補 主 事 嚴 世 德 常 稅 科 二 等 科 員 候 補 筆 帖 式 舒 琳

雜稅科二等科員候補主事魏祖彭 庶務科二等科員候補主事賈裕 署北洋科二等科員員外郎銜候補主事李瓊 前署北洋科二等科員候補主事李慎維 前北洋科三等科員候補主事李樹城 長江科三等科員廉俸司主事聯毅 鑒金科三等科員筆帖式兆麒 庶務科三等科員筆帖式春魁 常稅科三等科員候補主事饒慶雲 南洋科三等科員花翎員外郎銜候補主事劉壽銘 前署三等科員現充財政處一等科員候補員外郎王模
--

前署南洋科三等科員現充財政處二等科員財政研究所研員員外郎候補主事 朱家祺

支那郵政學門餘載附錄 皮助街名

一一

京師東門外西便門

前署雜稅科三等科員現充清理財政處一等科員候補主事顧燮光
北洋科額外科員花翎四品頂戴候補員外郎陳信治
長江科額外科員安徽清理財政副監理官候補主事熊正琦
前額外科員黑龍江清理財政副監理官七品小京官樓振聲
雜稅科額外科員學習主事劉汝冕
長江科署額外科員候補員外郎寶熙
南洋科署額外科員七品小京官蘇緒
前南洋科額外科員主事恩祿
前署額外科員候補筆帖式恩頤

度支部稅課司奏案輯要目錄

卷一

附奏奉省截留安東大東溝稅款准照成案分別留用片

議覆直督奏山東濟南等處商埠經費不敷請撥銀兩擬請准如所奏辦理

摺

附奏粵閩兩關常洋稅支款擬請按照實支數目開除不得再有節省歸公

名目片

議覆東三省總督奏各省應設清幫子等處檢疫醫驗所請截留營口關稅

摺

具奏鳳陽關光緒三十三年分短徵稅銀准其照案撥補足額摺

會奏兩江總督奏通州天生港口岸修築各工用款擬由官商分別籌辦並

在江海關常稅項下撥還兩盤摺

度支部稅課司奏案輯要目錄

京師京報館代印

具奏山海關光緒三十二年分短徵常稅銀兩應照上案著賠摺

具奏湖北荆關徵收正額盈餘銀兩并支解各款數目摺

具奏安徽巡撫奏蕪湖關光緒三十三年分常稅一年期滿核明收數具報

摺

具奏考核通水遺徵收光緒三十二年分木稅銀兩並動用數目摺

議覆兩江總督奏揚州關光緒三十三年分徵收稅銀數目摺

議覆安徽巡撫奏蕪湖關常稅短徵銀兩仍請按照前奏照數賠繳摺

具奏四川夔關稅收虧額過鉅請嚴定比較以資整頓摺

具奏閩浙總督奏兼管閩海關務一年期滿節省歸公款目摺

附奏閩浙總督等的給公費津貼在於該關節省歸公項下開支片

議覆淮安關光緒三十四年徵收稅鈔擬請以三屆收數平均數目暫作比

較摺

附奏蕪湖關光緒三十三年分短徵常稅各員行令各按月日分賠片

具奏蕪湖關光緒三十四年分徵收常稅比較三十年分少收銀兩擬請著

賠摺

具奏山海關光緒三十四年分徵收常稅比較三十一年分短徵銀兩著落

各該關道攤賠摺

具奏常關奏報年分參差請一律改爲按年造報以歸劃一摺

附奏崇文門左右兩翼任期與關期改歸一律以專責成片

附奏請將張家口殺虎口關期任期分別變通辦理以期兩無未釐片

附奏擬關光緒三十四年分徵收雜稅二稅比較重慶設關後收數最旺之

年短收若干著落賠繳片

具奏川省常關政章詳就原擬各節分別核覆摺

該覆給事中張世培奏稅關經徵木課積弊太深請派監併徵收擬請將通

度支部稅課司彙案附要

目錄

政事印書局

水道所管工關歸併天津鈔關稽徵並飭道書查覆摺

會奏吉林三姓護江常關近年改革徵收及關支逾額情形准如所奏辦理摺

具奏蕪湖關光緒三十四年七月初一日起至十二月底止徵收常稅比較三十年分收數之半短徵銀兩擬請著落賠繳摺

附奏湖南辰關徵收竹稅擬請暫以倉景倫所定之數爲額片

議覆安徽巡撫奏蕪湖關常稅第三十二三兩屆短徵銀兩仍應遵照前奏照數賠繳摺

附奏殺虎口應徵大青山水稅銀兩無庸照案撥補片

附奏豐關宣統元年正月起連閏至九月底止徵收糧雜二稅數目短及著賠片

議覆左翼一年期滿短徵盈餘銀兩擬請寬免賠繳摺

議覆右翼一年期滿返繳盈餘銀兩擬請寬免賠繳至所欠部墊銀兩應陸

續歸還摺

具奏併案查核鳳陽關徵收常稅銀數並請將宣統二年分短徵銀兩免賠

摺

具奏查核廣西梧州兩廠舊案報銷摺

附奏議覆護理四川總督奏請將夔關短徵稅銀免于賠繳片

具奏查核淮安關常稅因災短徵擬請從寬免其賠繳摺

卷二

會議庫倫辦事大臣奏庫倫辦理統捐出力各員請給獎叙摺

會議廣西巡撫奏加抽米穀鹽稅專充練兵經費摺

議覆廣西巡撫奏廣西省加抽米穀鹽練兵經費請照常徵收准如所奏辦

理摺

度支部稅課司奏案輯要目錄

三

大清宣統二年

議覆廣西巡撫奏查明廣西統稅總分局卡所需經費據實開報請准實用
實銷摺

議覆江西巡撫奏江省出口米穀仍請准照前奏加抽出口稅十分以顧本
省民食摺

議覆湖南巡撫奏續陳歷年整頓湘省釐金並催提田房稅契以濟餉需摺
會議山東巡撫奏擇尤保獎東省光緒三十一二三年釐金出力人員摺
議覆江西巡撫奏續省庫款奇絀預算不敷擬將統稅改徵銀元以資挹注
摺

會議廣西巡撫奏前辦統稅卡長收各員分別異常尋常勞績請獎摺

議覆兼護廣西巡撫奏廣西統稅經費請仍准實用實銷擬請令仍遵前奏
辦理摺

議覆陝西巡撫奏改辦陝西百貨統稅摺

會議山東巡撫奏查覆光緒三十三年釐金減收緣由並懇將原保各員照
擬給獎分別准駁摺

議覆山東巡撫奏前保釐金出力各員懇請仍照原擬給獎應請仍照前奏
核駁摺

議覆湖南巡撫奏光緒三十四年辦理釐金溢徵各員遵章請獎分別准駁
摺

議覆陝甘總督奏甘肅改辦統捐出力人員分別請獎摺

卷三

會議兩廣總督奏粵省稅契續辦兩年期滿出力各員酌請獎叙請俟單册
送部再行核辦摺

會議熱河稅捐增收擬請准其先給獎敘摺

核覆直隸籌款局光緒三十年分徵收菸酒等稅收支款項摺

會奏奉天省光緒三十二年分各局卡稅捐溢收績請獎敘分別辦理摺

隨覆湖廣總督奏湖北省撥案酌加契捐准其試辦摺

會奏東三省總督奏奉省整頓菸酒加價循案請獎擬令逐節查明奏覆再行辦理摺

會奏奉省光緒三十二年分稅捐溢徵請獎案內之陳亮功等二員擬請分別給獎摺

會奏粵省整頓稅契出力人員擬請仍照原案給獎並請嗣後查照辦理摺
核覆江西省加收米穀田房契各稅抵補土藥稅銀兩摺

核覆直隸籌款局光緒三十一二三年分收支菸酒等稅銀兩數目摺
會議東三省總督奏查明整頓菸酒加價懇擬給獎擬請將各員到差日期

及比較清冊送部考核摺
會奏護理直隸總督奏直省光緒三十一二三年分經徵菸酒兩稅出力

各員請獎核與定章未符礙難給予獎敘摺

會奏四川總督奏創辦經徵成績昭著謹將辦理出力各員擇尤酌保摺

會奏川省經徵稅契各員擬請准其先行給獎摺

會議吉林巡撫奏覆核吉林經徵菸酒木稅出力各員分別酌減仍懇准予

獎勵擬令查明某局徵收某項若干及到差日期摺

議覆吉林巡撫奏吉省酒稅核實收銀摺

會奏議覆廣西巡撫奏設局經徵成績昭著謹將辦理出力各員擇尤酌保

摺

附奏順直各屬新開燒鍋卽以截至本年年年底止已經領照者爲限嗣後不

准續開片

會奏庫倫辦事大臣奏知府閻學沂辦理礦務異常出力擬請准其按照尋

常勞績給獎摺

議覆直隸總督奏順直各屬燒鍋仍請查照歷年現行章程隨時報開暫准
照辦摺

議覆廣西巡撫奏前署臨桂縣知縣覃寶珩經徵契稅溢額請按尋常勞績
給獎核與定章不符毋庸置議摺

具奏查核黑龍江省宣統元年分徵收各項捐稅錢文數目摺
具奏吉林省經徵菸酒木稅出力各員應請准其照擬給獎摺

度支部稅課司奏案輯要卷一

附奏奉省截留安東大東溝稅款准照成案分別留用片

再內閣抄出東三省總督徐世昌等片奏奉省進款向以稅捐爲大宗本年安東縣稅關新設大東溝分關亦將開辦從前東邊稅局原徵洋土貨出入口稅均須改歸關道徵收東邊各項稅捐本係抵發練餉要需倘改歸關稅之後將該處原徵之款不歸本省之用則不但新款別無可籌必致舊有之款亦歸無着且該關開設之初應需一切經費均係奉省籌撥尤應照案撥還擬請自安東大東溝兩關開關之日起所有徵收稅款除撥還等餉經費外其餘各款仍留作奉省練餉及一切新政之用等因光緒三十三年十一月二十六日奉

硃批度支部知道欽此○等伏查各省關稅向係專款存儲報部候撥近年惟廣西之梧州關及新設之南甯關曾請截留稅款充撥本省餉需及彌補統稅

虧短之項然梧州關所截留者僅係洋土貨子口半稅及土貨復進口半稅
南甯關所截留者亦僅土貨子口半稅及土貨出口正稅其餘各稅仍存關
候撥並非整數截留概歸外用奉省財政艱窘不至如廣西之甚而當此庶
政待舉其情形與廣西相同所有安東及大東溝所收稅項應卽酌照南甯
梧州兩關成案分別辦理至前此開辦經費安東請撥銀三十萬兩大東溝
請撥銀二十萬兩經 臣部奏准比照長沙開關成案由該省籌墊自應仍於
所收稅款內陸續撥還以符原案 臣等公同商酌擬將安東大東溝所收土
貨子口半稅及土貨出口正稅准由奉省截留撥充餉需及一切新政之用
其所收洋貨正半兩稅及土貨復進口半稅先儘撥還開辦經費一俟撥還
清款卽行截數存儲報部候撥免致漫無限制並請

飭下東三省總督奉天巡撫轉飭該關道卽將開辦經費支用銀數造冊送部核
銷並將每結由洋貨正半兩稅土貨復進口半稅提還開辦經費及該省留

議覆直督奏山東濟南等處商埠經費不敷請撥銀兩擬請准如所奏

辦理摺

奏爲遵

旨議奏恭摺仰祈

聖鑒事直隸總督楊士驤等奏山東濟南府等處商埠經費不敷請

飭撥借款以濟要需一摺光緒三十四年十二月初四日奉

旨度支部議奏欽此欽遵由內閣抄出到部原奏內稱據辦理濟南商埠總局候

補道朱鍾琪詳稱伏查濟南商埠開辦已屆三年界內工程各商埠總局巡

警局審判公所汽機房市房存貨行棧迎賓館及馬路等均次第建設此外

如購回德領事房屋地基及置辦破路機器招練巡警開掘井泉雖亦略具

端倪然猶亟宜推廣現在貨品轉輸日見暢旺洋商之計租地畝者固不乏

人其資本淺薄每以瑣界無屋可租雜居城市茲值嚴訂新章照會各國領

度支部稅課司奏案輯要

卷

京師京華印書館

事凡外國商人概不准在城隍居貿易此後一律遷徙則市房行棧均宜添造此建築之宜推廣也大馬路歲久失修重車碾壓漸多窪陷若再不修他日需費愈多將同另築二馬路雖經修竣應添修橫馬路數條以便往來此修路之宜推廣也津浦鐵路已屆興工車站亦設埠內他日洋商行旅皆出其途其繁盛情形無待著卜則公園菜市衛生院等工非特稅廳所關要亦主權所屬不得不先時籌度則續購地畝三分之一續遷墳塚五分之四需款尤殷此購地之宜推廣也種種急需省無可省而先後兩次奉撥膠關稅銀二十九萬餘兩已將次用罄萬不能輟工待款惟有仍請於膠海關六成洋稅項下再行撥借銀十萬兩一俟設關後收有稅捐即使如數歸還等情查濟南商埠事關重要經費異常支絀待用孔迫且與蘇杭長沙等埠情形不同亟須籌撥自係實情仰懇

敕部再由膠關六成洋稅項下撥解銀十萬兩一俟收有稅捐再行如數撥還仍

由臣等督飭局員隨時核實動用分晰造報等語臣等伏查濟南開辦商埠前經臣部於第一次請撥經費案內在膠海關徵存稅款撥給銀十九萬一千餘兩嗣又於第二次請撥經費案內在膠海關六成洋稅撥給銀十萬兩均經先後奏咨在案合計兩次共撥過銀二十九萬一千餘兩誠以濟南雖已開埠一時尙不設關無稅捐可收其情形核與蘇州長沙等處開埠設關同時並舉者微有不同所需各項經費自難比照蘇州長沙開埠成案概令本省自行籌墊是以量予變通除常年經費仍令本省自籌外其餘有關乎開辦時所用者一經請撥無不勉爲應付俾濟要需茲復據直隸總督等奏陳前撥經費將次用罄並懇舉建築行棧添修馬路以及購地遷墳在在均宜推廣請再由膠海關六成洋稅項下撥解銀十萬兩意在次第經費俾要工日臻完美自應准如所奏在膠海關六成洋稅項下撥給庫平銀十萬兩統俟該埠設關後由所收各項稅捐照數提還歸款仍由該督等嚴飭局員撥

節動用核實報銷以重款項至前項所撥經費原以開辦時需用者爲限其有用款應歸入常年經費者便當照案由本省籌措卽如馬路一項建造工程應動支開辦經費若歲修工程卽當另籌常年經費不得再由開辦經費內動支始不至與原案相歧原奏以大馬路歲久失修亦列入此次推廣各項工程之內界限殊未劃清仍應令各歸各款分別支用庶有條不紊將來全案報銷亦覺便於稽核所有臣等遵謹緣由理合恭摺具陳伏乞

皇上聖鑒訓示遵行謹

奏

光緒三十四年十二月二十八日具奏奉

旨依議欽此

附奏粵閩兩關常洋稅支款擬請按照實支數目開除不得再有節省

歸公名目片

再查粵海關海兩關自改歸各該督臣兼管後所有從前正項內額支各款仍行照舊開支再將實支銀數開除餘即作為節省歸公銀兩截留各該省應用均經先後奏明並將歷年收支數目另行造報各在案現值清理財政試辦預算各省關收支款日均應核實釐訂俾歸簡易而便勾稽所有嗣後粵海關海兩關常洋兩稅項下開支各款擬請均令按照實支數目開除不得再有節省歸公名目其向由節省歸公項下開支各款應由各該督就近查明認真釐別如係必需之款仍准由正項內核實支銷如此辦理既免重複重支之繁而戶部亦便於稽核如蒙

俞允即由戶部行知各該省遵照辦理謹附片具陳伏乞

聖鑒訓示謹

度支部稅課司奏案輯要

卷一

五

東洋時報

奏

宣統二年七月二十七日具奏奉

旨依議欽此

具奏議覆東三省總督奏奉省應設清帮子等處檢疫留驗所請截留

營口關稅摺

奏爲遵

旨謹奏恭摺仰祈

聖鑒事本年三月初三日准軍機處鈔交奉

旨錫良電奏奉省應設清帮子等處檢疫留驗所用款請一併截留營口關稅動

用其風風靡等屬檢疫經費並擬於安東關新政開埠兩項稅款內截留銀

十萬兩以應急需等語著度支部議奏欽此欽遵到部原奏內稱奉省疫勢

比已日見消滅通商各口水陸交通華洋萃處防範益不容稍懈奉省應設

檢疫留驗所之海口輪船所通者爲營口及安東之大東清帆船所通者汶

港紛歧勢難處處設卡指定錦州之大橋廠復州之娘娘宮莊河屬屬之莊

河孤山崗卑子風風靡之黃土坎爲准令帆船進口地點鐵路所通之處迭

度支部稅課司奏案輯要

卷一

六

京師京華印書局印

與郵傳部商定於溝帮子瀋陽兩處設所留驗水陸兼籌備多款抽且檢疫
 事項方在開始籌辦卽疫氣日消亦須數月後方能撤去此項開辦建築經
 費及以後額支爲數不貲陸路用款郵傳部既不認協助各海口檢驗又同
 時並舉支絀萬狀焦慮實深查營口建所留驗各費前經奏請於該關稅銀
 項下截留動用已蒙

俞允茲擬溝帮子站建所留驗及錦州天橋廠復州娘娘宮兩處海口用款均歸
 入營口開支一併截留該關稅款掙節動用又鳳凰廳莊河廳兩處皆與鳳
 道所轄其兩屬帆船進口各地檢疫經費應與安東大東溝檢疫經費並擬
 於安東關新政開埠兩項稅款內截留銀十萬兩至瀋站建所留驗費亦卽
 在此項截留款內提撥以應急需事後核實造報等語臣等伏查本年二月
 間據東三省總督錫良電奏營口建所留驗各費請於該關稅銀項下截留
 動用奉