

docriver 文川网
古籍书城
免费注册
在文川网搜索古籍书城 获取更多电子书

廣東省政務委員會 編

廣東省通誌

卷四 經濟志
林業篇

衆文圖書公司印行

張炳楠 監修
李亮恭 原修

李汝和 主修
陳漢光 增修及整修

臺灣省通誌

卷四
經濟志 第一冊
林業篇

臺灣省文獻委員會編

臺灣省通志

卷四
經濟志
林業篇

(全二册) 第一册

監修 張炳楠

主修 李汝和

整修 陳漢光

出版 臺灣省文獻委員會

臺北市延平南路一一一號
臺北電話：三三〇七四六、二七六九八

印刷 臺灣省政府印刷廠

臺中縣大里鄉中興路一段二八八號
臺中電話：七一八三

中華民國五十九年六月三十日

docsriver 文川网
入驻商家 古籍书城

在文川网搜索古籍书城 获取更多电子书

臺灣省通志卷四經濟志林業篇 目次

第一章 概說.....一

第一節 原林之變遷.....一

第二節 管理機關之沿革.....一

第三節 施政之演進.....一六

第一項 日據時期.....一六

第二項 光復後.....一八

第一目 接收時期.....一八

第二目 過渡時期.....一九

第三目 穩定時期.....二〇

第二章 自然林.....四六

第一節 自然林之分佈.....四六

第一項 熱帶林.....四六

第二項 暖帶林.....四七

第三項 溫帶林.....四八

第四項 寒林帶.....四八

第二節 樹木之種類.....四九

第一項 蕨類植物.....五〇

第二項 稗子植物.....五〇

第三項 雙子葉植物.....五四

第四項 單子葉植物.....七七

第三節 自然林之管理.....七九

第一項 初步之管理.....七九

第二項 林野調查與整理.....八〇

第三項 森林調查.....八一

第四項 森林計劃.....八八

第三章 造林.....一一七

第一節 造林概要.....一一七

第一項 造林之種類.....一一七

第二項 造林之方法.....一一八

第三項 造林之樹種.....一一八

第二節	公營造林	一一〇
第三節	民營造林	一三四
第四章	保 林	一五五
第一節	保安林	一五五
第二節	森林之災害	一六四
第三節	森林之保護	一六八
第五章	伐木製材	一九七
第一節	公營伐木製材	一九七
第一項	阿里山林場	一九七
第二項	八仙山林場	二〇〇
第三項	太平山林場	二〇二
第四項	巒大山林場	二〇四
第五項	竹東林場	二〇六
第六項	太魯閣林場	二〇七
第七項	木瓜山林場	二〇八
第二節	民營伐木製材	二一一

第三節 木材生產與消費.....	二一四
第一項 用材之生產.....	二一五
第二項 薪炭材之生產.....	二一五
第四節 森林副產物.....	二一七

臺灣省通志卷四經濟志林業篇

第一章 概 說

第一節 原林之變遷

臺灣位於北回歸線之上，氣候屬亞熱帶，平地溫度全年平均在攝氏二十一度左右，四季溫暖，雨量充沛，平地全年達二百四十公分，山地可達三百至六百公分。此種天然環境，極宜樹木之發育。上古之世，除海拔三千公尺以上之高山絕頂應為草地之外，全島為茂密之森林所覆蔽，蓋可想見。

原始居民，依林為生，果實野獸，皆出於此。後因居室器用之需，乃始伐木。而取用既微，生長更速，終不足以損及森林之繁茂。至元至正間十四世紀之初，汪大淵撰「島夷誌略」尚有：「地勢盤穹，林木合抱」句。惟自稼穡之興，居民日求耕地之擴展，天然之草原耕墾既盡，乃伐及林木，或舉火焚之，以墾其地，於是森林之面積隨耕地之擴張而日漸縮小。至於其極，森林可以全部毀滅。世界各地，古代原始森林之為人類所毀滅者蓋皆如是。

明嘉靖間十六世紀雖有漢人渡臺及伐木記錄，惟人數極少。迨天啓間十七世紀之初，漢人渡臺者漸衆；聚居平地，經營農業。墾地日多，平地森林即逐漸毀滅。荷人據臺以後，獎勵植蔗製糖，墾地益廣

，森林之毀廢亦益多。明季鄭成功率師入臺，漢人移入益衆。銳意經營，廣闢農田。迨清政府統治臺灣之初，西部平地殆曰無原生林之存在，當時所謂：「自竹塹今新竹迄南嵌今桃園南坎八九十里，不見一人一屋，求一樹就蔭不得！」註由此可知。其後，農田擴充漸多，平地及較低山地之平坦農地區亦大都化林爲田。番族居民退居高山之中及東海岸之狹窄平地，亦作部分之耕墾。因不知施肥保持地力，習於幾度耕種之後，即棄而另墾新地，毀林更多。或大舉狩獵，焚山驅獸，或異族相攻，以火作戰，凡此皆所以使高山之原生林遭部分之毀滅，而荒廢之山地，或樹木更新而成次生林，或雜草叢生而爲草原，形成今日複雜之林相。

歷朝政府之於山林，視爲官有財產，重視土地之價值，甚於林木。人民伐木墾地，須向政府請領准許執照，否則即爲私伐私墾，施以刑罰。其用意所在，不過爲保護官有產權，實非有愛於森林。更從無保育林木之措施，與積極之管理。雖民間習慣，因對於名勝之保存，風水之迷信，風砂匪賊之防禦，而自然保護林木者，所在皆有。然柴薪用材之濫伐，農地之開闢，牧畜之損害，人爲與意外之火災，毀滅尤多於保護。臺灣山地多於平地，人民聚居平地者衆，居於深山之番族人口稀少。故較高地區之森林當得大體保存。東部地勢峻峭，不宜農墾，山林尤爲完整耳。

第二節 管理機關之沿革

清政府自康熙二十二年公元一六八三年統治臺灣以後，旨在撫綏，於森林之保養與利用未嘗致意。迨

光緒十二年公元一八八六年巡撫劉銘傳奏設全臺撫墾總局，自兼總辦撫墾大臣，以太常寺少卿林維源爲全

臺灣辦撫墾大臣。撫墾總局之下設善後、法審、官醫、伐木各局^二，是爲政府設官管理林木之始。然撫墾之旨重在撫綏番民，墾殖林地，以收農業之利；伐木不過視爲附帶之生產而已。原奏有云：「各番社所佔膏腴之地，高山宜茶，平地宜穀。一旦歸化，教之耕種，皆爲富區。」其旨趣所在，可以明見。至於伐木局之組織與施政如何，則已無可查考；且光緒十六年^{公元一八九〇年}劉銘傳去職，政事因人而廢，伐木局之設不過曇花一現而已。

清光緒二十一年^{公元一八九五年}日本據臺以後，利之所在，開發不遺餘力。對於森林，知其爲永久保續之資源，且利益之所在，不僅爲林產物之採取，而尤以氣候之調節，水土之保持，洪水之阻免，風砂之防止等爲要。故於森林之管理，極爲重視，設立專司，任用專家，釐訂章則，獎勵造林。五十年間，臺灣林業之管理乃具合理之基礎，其管理之機構歷經變遷，茲簡述其沿革於後。

光緒二十二年^{公元一八九六年}五月臺灣總督府置民政、陸軍、海軍三局。同年八月，民政局內設殖產部，下置農務、拓殖、林務、礦務四課，任林學士有田正盛爲林務課課長，是爲臺灣以林業專家管理林業之始^三。林務課設課長一人、課員十人；主管事務有六：(一)森林施業及森林事業之取締事項；(二)森林之保護蕃殖事項；(三)森林之出售及出租事項；(四)森林之立竹木官民有區分事項；(五)森林之區域境界調查事項；(六)森林墾賑事項。至於山地之開墾及製樟腦等事項則由拓殖課主管之。

光緒二十四年^{公元一八九八年}，總督府改制，民政局內廢部改課。於殖產課之下設林務係，接管前林務課主管事項及前拓殖課主管之開墾及製腦事項。光緒二十八年，官制再改：民政局改稱民

政部，下設各局；殖產課擴充為殖產局，分設農商、拓殖、權度三課；拓殖課之內設一林務係。同時因專賣局成立^{附錄}，製腦事項劃歸其管理，林務係之職掌範圍大為減縮。同年設熱帶植物繁殖場於恆春，次年設樹苗養成所於臺南。光緒三十一年，林務係升格為林務課，與拓殖等課並列，恢復光緒二十三年以前之規模，掌管林野處分、民林獎勵、林產物處分、保安林造林、樟樹造林、林業試驗、森林調查、保安林調查等事項。

宣統二年<sup>公元一九一〇年
日明治四十三年</sup>林政業務擴充，殖產局於林務課之外，增設林野調查課，專司官民有林野區分調查事項。翌年，林野調查課改稱林野整理課^{附錄}，增設林業試驗場於臺北，設支場於恆春及嘉義各一所，專司林業研究試驗事項^{附錄}。又設阿里山作業所於嘉義，管理阿里山森林產物之採伐、加工及販賣、造林及保護、阿里山鐵道之建設、營運及其他附帶事項。

民國四年<sup>公元一九一五年
日大正四年</sup>，林務機構益事擴充，於殖產局之外增設營林局，局內職員五十四人，掌理公營採伐及跡地造林，林產物處分及販賣等事項^{附錄}。阿里山作業所改隸營林局，並改稱為阿里山出張所。整年增設八仙山及宜蘭二出張所。至殖產局之內，仍設林務課、林野整理課及林業試驗場，分掌原有業務。

民國八年<sup>公元一九一九年
日大正八年</sup>，營林局擴大組織，原隸殖產局之林務課、林野整理課、及林業試驗場移併於營林局；局內設職員六十五人，除林野調查及土地處分事項歸內務局之地理課掌理，樟木調查、樟樹造林，及製腦有關事項歸專賣局之腦務課掌理外，所有一切有關森林之行政、採伐、造林、及研究等事項悉由營林局掌管^{附錄}。惟此種一元化之制，行之不過一年，即復廢止。

民國九年公元一九二〇年，總督府變更組織，營林局裁撤，其業務再歸殖產局掌理。局內仍設林

務課，主管一般造林、保安林調查、森林調查、林野保護取締、民林獎勵、保安林造林及林產

物處分等林業行政事項。另設營林所及林業試驗場兩附屬機構；營林所掌理公營伐木及跡地造林

，以及林產物販賣等業務事項，試驗場辦理研究試驗事項附錄六。翌年，中央研究所成立，林業試

驗場移併於該所，改稱中央研究所林業部，其所屬嘉義及恆春二支場亦隨同改隸附錄六。

民國十三年公元一九二四年，林務課改稱山林課，並將專賣局之造林課撤銷，其所主管之樟樹造林

業務，及所屬樟林作業所八所羅東、坪林、南庄、大湖、新社、甲仙、恆春、魚池，移歸山林課管轄附錄七。

民國十五年公元一九二六年，營林所直隸總督府，以殖產局長兼任所長，山林課所掌管之造林業

務移歸營林所掌管附錄八，樟林作業所八所隨同移轄，與原所屬之三處出張所合併改組為臺北、羅

東、新竹、臺中、嘉義、旗山、恆春、東部等八處出張所附錄九。營林所內則分設庶務、作業、造

林三課。民國十六年公元一九二七年，山林課內分設林政及森林計劃二係。林政係主管林野之取締保護

、保安林之管理、民林之獎勵與監督、森林治水調查、林產物之處分、造林之監督，及樟樹造林

等事項，森林計劃係則主管森林調查，及國有林野之調查計劃、實測、經營等事項附錄十。

民國二十八年公元一九三九年，中央研究所林業部改組為林業試驗所，直隸總督府。山林課增設淡

水河、濁水溪及曾文溪三處森林治水事務所，及熱帶特用樹種栽培事務所。

民國三十一年公元一九四二年，十二月，日本發動太平洋戰爭，臺灣總督府緊縮行政機構，營林所

撤銷，其造林業務併入山林課掌理。伐木及有關業務則移交官商合營之臺灣拓殖株式會社辦理。

該社設林業部，經營阿里山、太平山、及八仙山三區伐木業務。至於竹東、巒大山、太魯閣等事業區則分別委由商辦之植松木材株式會社、櫻井組、及南邦林業會社等經營。其他較小林場亦均分由各民營伐木會社經營之，於是濫施採伐而不事補植，森林資源之損失極大。原屬於營林所之出張所八處改隸於山林課，與治水事務所等合併改組為山林事務所九處。東部一處分爲臺東及花蓮二處，旗山改名臺南，恆春改名高雄，餘仍舊。專司造林及林產物配給業務。

民國三十三年^{公元一九四四年}日昭和十九年，殖產局分爲工礦、農商二局，山林課隸農商局，課內分設庶務、林政、林產、林務、業務等係，分掌林產物配給統制、林野調查計劃及保護取締、民林獎勵監督、保安林調查及檢訂、林道建設以及各項造林事務，各山林事務所則改屬地方，迄本省光復爲止，無復變更。茲將日本據臺五十一年間森林管理機關之沿革列簡表於次：^{四註}

年次	中 央 主 要 業 務	地 方
光緒二十一年 1895	殖產部—林務課 林野處分 民林獎勵	
光緒二十二年 1897	林務課 林野處分 民林獎勵	殖產科—內務課—縣

年次 中 央 主 要 業 務 地 方	年三十—二— 1896	年六十二—年四十二緒光 1898—1900	年十三—一—年七十二緒光 1901—1904
	殖產部	殖產課—林務係	殖產局—拓殖課
	拓殖課		
	番民撫育、授產、取締	製撫民林	林森樟林民林
	番地開墾	林野	業林樹產
	製腦	林野處分	業林樹產處分
	撫墾署	勸	驗查林分勸分
		腦—樟腦局—一八九九年設於臺北、新竹、苗栗、臺中、竹山、羅東	總務課—廳
			恆春熱帶植物殖育場（一九〇二年設） 臺南樹苗養成所（一九〇三年設）
			專賣局—腦務課—製腦及附帶用材之配給

年次

中

央

主

要

業

務

地

方

光緒三十一年—宣統元年
1905—1909

宣統二年—
1914

殖產局—林務課

專賣局—樟腦課—製腦及附帶用材之配給

林野處分

民林獎勵

林產物處分

保安林造林

樟樹造林

林業試驗

森林調查

保安林調查

保安林調查

森林調查

民林獎勵

林野處分

保安林造林

林產物處分

總務課—廳

—葉製樟腦林作業所(新東)
—恆春熱帶植物殖育場
—嘉義護謨苗圃

—三叉河樹苗養成所

—庶務課—廳

林務課

殖產局

林產物處分

年次 中央主要業務 地方

—民國三年—
1910—

專賣局
—腦務課

製腦及附帶用材之配給
樟樹造林（一九一二年設立）——樟林作業所——新社、羅東、坪林、集集

阿里山作業所

鐵道課
林業課

庶務課
阿里山森林產物之採收加工及販賣
造林及保護阿里山鐵道之建設
運輸營業及其他附帶事項

林野調查課——官民有林野區分調查
林業試驗場——林業試驗

恆春支場
嘉義支場

殖產局

林務課

保安林調查
森林調查
保安林造林
民林獎勵

庶務課——廳

林野整理課

國有林野存廢區分
調查不要存置林野處分

林業試驗場——林業試驗

嘉義支場
恆春支場

docsriver 文川网
入驻商家 古籍书城

在文川网搜索古籍书城 获取更多电子书

年次 中 央 主 要 業 務 地 方

民國七年
1915

營林局

事業課

官行砍伐其他森林作業
鐵道營業造林其他營林

出張所

阿里山、八仙山（一九一六年設）
宜蘭（一九一八年改屬專賣局）

庶務課—林產物及製品販賣

製腦及附帶用材之配給

專賣局—腦務課

樟樹造林—樟林作業所

樟林調查（一九一五年設）

新社、羅東、坪林、集集、魚池（一九一六年設）
南莊、甲仙、恆春（一九一八年設）

林業試驗場—育殖利用試驗研究

嘉義支場
恆春支場

保安林調查

林務課

森林調查
民林獎勵—嘉義樹苗養成所

林野保護取締

營林局
作業課

官行砍伐其他
森林作業鐵道
出張所—嘉義、八仙山、羅東

伐採跡地造林

殖林課

熱帶有用樹種造林—旗山殖林所
保安林造林—庶務課—副

庶務課—林產物及製品販賣

民國八年
1919

年次
中
央
主
要
業
務
地
方

內務局—地理課—林野調查及土地處分
製腦及附帶用材之配給
樟 樹 造 林—樟林作業所—新社、羅東、坪林、集集、魚池、大湖、南
樟 木 關 查 庄、恆春

年二十一年九國民
1920—1923

殖產局

林業試驗場
殖育利用試驗研究(嘉義支場)
(一九二一年改爲中
央研究所林業部)
恆春支場

營林所
作業課—官林砍伐鐵道及跡地造林
營業課—林產物及製品販賣
出張所—嘉義、八仙山、羅東

一般造林
保安林調查
森林調查
林務課
林野保護取締
民林獎勵
保安林造林
林產物處分

內務局—地理課
官有林野及開墾地之調查實測及處分

勸業課
地方課

內務部—州(廳)—庶務課

年次 中央 主要業務地 方

專賣局

樟腦課

樟木調查

製腦及附帶用材之配給

造林課 樟樹造林 樟葉作業所 羅東、坪林、南庄、大湖、新社、甲仙、恆春、魚池、集集(一九二二年設)

營業所

作業課

營業課

指定國有林野產物之採取製造加工及販賣 附帶鐵道、道路以及其他鐵道貨客運搬營業

出張所 嘉義、八仙山、羅東

殖產局

山林課

一般造林

旗山製林所 苗圃(嘉義、玉井、鳳林)

森林調查

樟樹造林 樟葉作業所 羅東、坪林、南庄、大湖、新社、甲仙、恆春、魚池

林野保護取締

民林獎勵勸業課

保安林造林

林產物處分

內務部 州(廳)庶務課

內務局 地理課 官有林野及開墾之調查實測及處分 地方課

年四十國民——年三十國民 1924—1925

年次
中
央
主
要
業
務
地
方

專賣局—鹽
腦
課

粗製樟腦、樟腦油
製造、並製造用林
產物取締保護及配
給

樟木調查（一九四
二年停止）

中央—林
業
部

有用樹木試驗調查
、木材之利用、造
林及森林保護之試
驗研究，種苗之改
良育成

林業試驗所

嘉義
恆春

年八十二——年五十國民
1926—1939

營業所
（所長兼
局長兼
庶務課
造林課

指定林野產物之採取製
造加工及販賣、造林及
其附帶道路鐵道軌道以
及其他鐵道建設、貨客
運搬營業

出張所—臺北、新竹、臺中、嘉義、旗山、恆春、羅東、
、東部

殖產局—山林課

爲供營林之用國有林野
之調查計劃實測管理及
經營
林野之取締保護及監督
民林獎勵及監督
保安林調查編入解除及
造林補助

勸業課

<p>中華民國二十九年十一月 1940—1942</p>	<p>營業所 庶務課 作業課 造林課</p> <p>指定林野之產物採取製 造加工及販賣並造林及 附帶道路鐵道軌道之修 建並鐵道之客貨運輸營 業</p> <p>爲供管林用之國有林野 之調查計劃實測管理及 經營 林野之取締保護監督</p>	<p>出張所——臺北、新竹、臺中、嘉義、旗山、恆春、羅東、東部</p>
<p>中央 研究所</p>	<p>林業部</p> <p>有用樹種試驗調查、木 材之利用、造林及森林 保護之試驗研究、種苗 之改良育成</p>	<p>林業試驗支所 中埔（一九三一年由嘉義改稱） 恆春</p>
<p>專賣局——鹽腦課</p>	<p>粗製樟腦、樟腦油製造 並製造用林產物取締保 護及配給</p>	<p>理番課警務部</p>
<p>內務局——地方課</p>	<p>官有林野及開墾地之測 查實測及處分、官有財 產之管理及處分</p>	<p>地方課 內務部 州（廳庶務課及警務課）</p>
<p>年次</p>	<p>中 央 主 要 業 務 地</p>	<p>方</p>

年次

中

央

主要業務

地

方

殖產局—山林課

民林獎勵及監督

保安林調查編入解除

保安林造林補助

保安林檢訂調查

部 分 林

林 產 物 處 分

森 林 治 水 事 業

森 林 調 查

林產物搬出及道路開鑿

海 岸 林 事 業

熱帶特用樹種栽培事務所 (熱帶特用樹造林)

淡水河森林治水事務所

濁水溪森林治水事務所

曾文溪森林治水事務所

農林課—產業部

森林治水造林及山地
砂防設施

州 (在廳稱為勸業課及警務課)

年次 中 央 主 要 業 務 地 方

內務局—地理課

官有林野及開墾地調查
實測及處分

地方課—總務部

官有財產之管理及處分

專賣局—鹽腦課

粗製樟腦、樟腦油製造，
並製腦用林產物取締
保護及配給

理番課—警察部

林業試驗所（一九三九年脫離中央研究所）

有用樹種試驗調查

林業試驗支所—蓮花池、中埔、恆春

森林之利用試驗
造林及保護試驗
種苗之改良與育成

林產物配給統制

雜纖維配給統制

國有林野之調查計劃

林野之保護取締

民林之獎勵監督

保安林之調查編入解除

農林課—產業部（在廳稱爲勸業課）

保安林之調查補助

年二十三國民
1943

殖產局—山林課

年次	中央	地方
十三國民 —1945	<p>保安林之檢訂調查 租地造林事項 林產物搬出道路開闢 海岸林事業 國營經濟造林 森林治水造林 熱帶樹種造林 林產物處分</p>	<p>內務局—地方課 專賣局—鹽腦課 林業試驗所</p>
<p>國有林野之調查實測處 分 國有財產之管理及處分 粗製樟腦、樟腦油製造 並製腦用林產物之保護 及處分 造林試驗、木材利用試 驗、紙漿試驗、合板試 驗、種苗試驗</p>	<p>地方課—總務部 理番課—警察部</p>	<p>山林事務所—臺北、新竹、臺中、嘉義、臺南、高雄、臺東、花蓮、羅東 支所—蓮花池、中埔、恆春、瑪里府爾</p>
<p>林產物配給統制 雜纖維配給統制 國有林野之調查計劃</p>	<p>州</p>	<p>方</p>

年次 中 央 主 要 業 務 地 方

年三 1944
年四十三

農商局—山林課

國有林野之保護取締
民林之獎勵監督
保安林之編入解除及造林補助
保安林之檢訂調查

林務課—產業部 (在廳為勸業課)

林產物搬出道路開闢

海岸林事業

國營經濟造林

森林治水造林

林產物處分

營林財產之管理

財務局—稅務課

國有林野之調查實測及處分
國有財產之管理及處分

地方課—總務部

專賣局—鹽腦課

粗製樟腦、樟腦製造並製腦用林產物之保護取締

理番課—警察部

林業試驗所

造林試驗、木材利用試驗、紙漿試驗、合板試驗、種苗試驗

支所—蓮花池、中埔、恆春、瑪里府爾

州

民國三十四年

公元一九四五年
日昭和二十年

十月二十五日臺灣光復，設臺灣省行政長官公署，接收臺灣全島

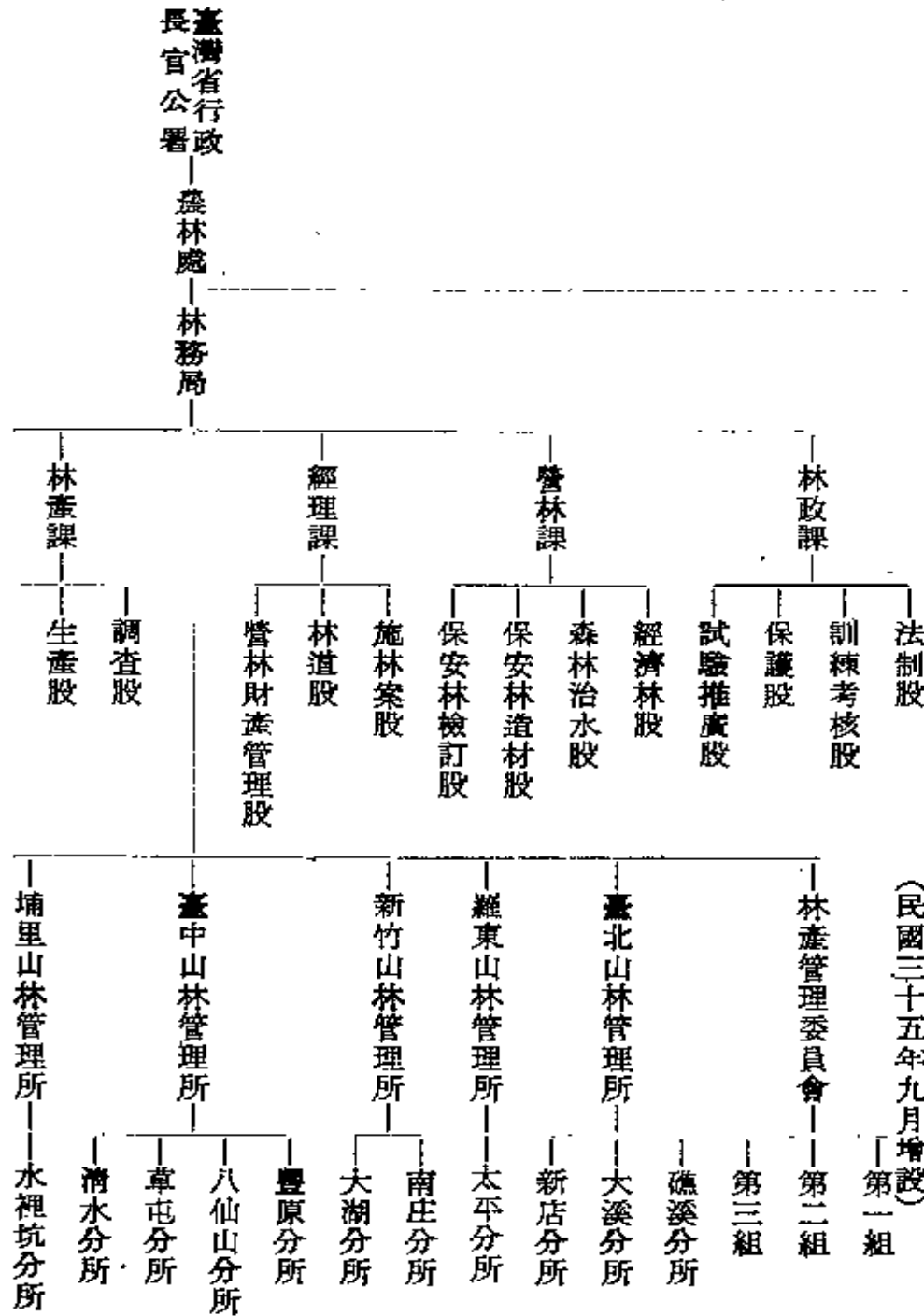
及附屬島嶼政務；署內設農林處，處下設林務局，以接管日本臺灣總督府農商局山林課所管業務。局內設總務、林政、經理、營林、林產五課，會計、技術及統計三室；劃全省爲十個林政區，各設山林管理所分別管理。又將日本本土各大學在臺設有演習林者，全部移由林務局接管，並改爲四個模範林場；東京帝國大學在今南投縣竹山山地之演習林計三萬四千公頃，改爲第一模範林場；京都帝國大學在今高雄旗山山地之演習林計八萬三千八百三十四公頃，改爲第二模範林場；北海道帝國大學在今臺中縣能高山山地之演習林七千四百二十三公頃，改爲第三模範林場；九州帝國大學在今臺北縣文山山地之演習林二千二百十二公頃，改爲第四模範林場。此外，又接收日人公私營有關林業機構，計有：南邦株式會社、植松木行、株式會社櫻井組、天龍木材株式會社、臺灣木材統制株式會社、星規那產業株式會社、牧田材木商店、濱崎材木店、圖南產業株式會社、臺灣山林興業株式會社、持木農場、臺灣星規那製藥株式會社、南榮產業株式會社、臺灣拓殖會社林業部等七十二個單位。投資額達臺幣五千萬之鉅。乃於次_{三十五年}九月於林務局下設立林業管理委員會，以負接管各重要機構伐木職責；會內分爲三組：第一組接管臺灣拓殖株式會社林業部之業務，辦理阿里山、八仙山、太平山等處之伐木；第二組接管植松木行之業務，辦理香杉山、蒲羅灣等處之伐木；第三組接管櫻井組、天龍木行、南邦株式會社之業務，辦理望鄉山、太魯閣、大元山之伐木。當時曾進行籌設臺灣省農林公司林產分公司，以經營全省伐木業務之機構，但不久即行撤銷。是時林業機構組織系統如下表：

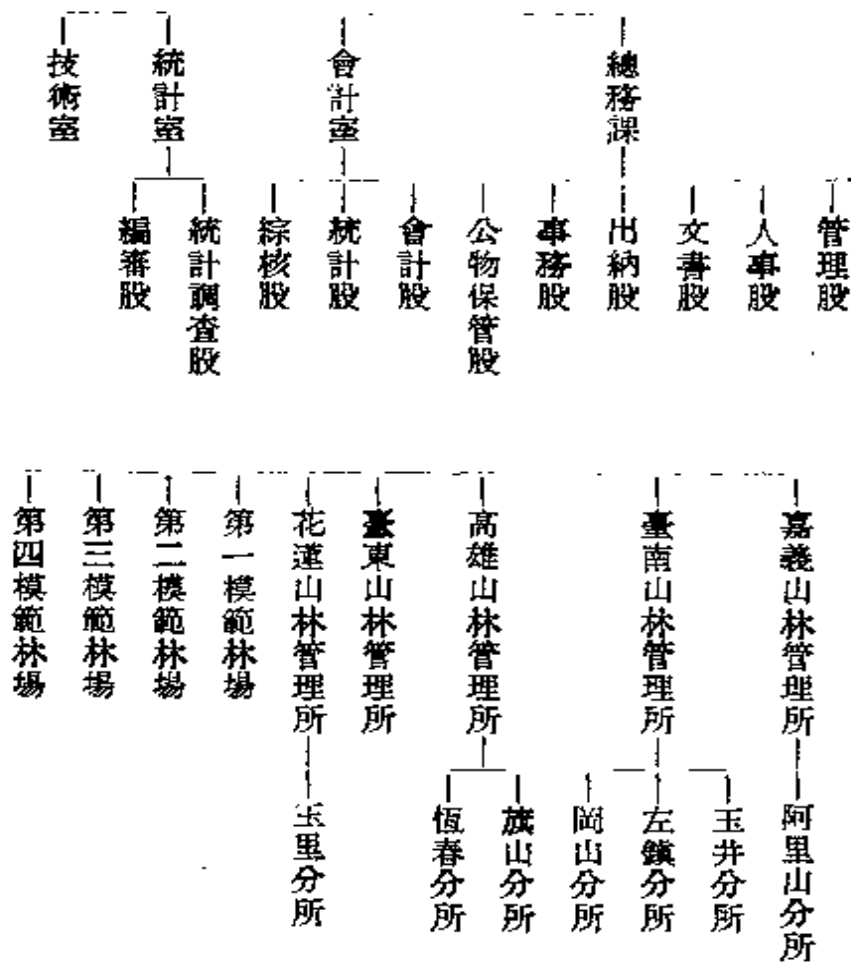
接收時期林業機構組織系統表

臺灣省木材供應委員會

臺灣省農林股份有限公司林產分公司籌備委員會

(民國三十五年九月增設)





註：上表係自民國三十四年十二月起至三十六年六月止實行，間極少變更。

民國三十六年^{公元一九四七年}五月十六日，臺灣省行政長官公署改組為臺灣省政府。五月三十日，林務局及所屬之林產管理委員會以及農林處直屬之林產分公司籌備委員會均撤銷，六月十六日改設林產管理局，仍隸於農林處。局內設秘書、技術、人事、會計、統計五室，又總務、工務、作業、供需、營林、林政、林產、經理八組，管轄原已成立之十個山林管理所及四個模範林場，並將

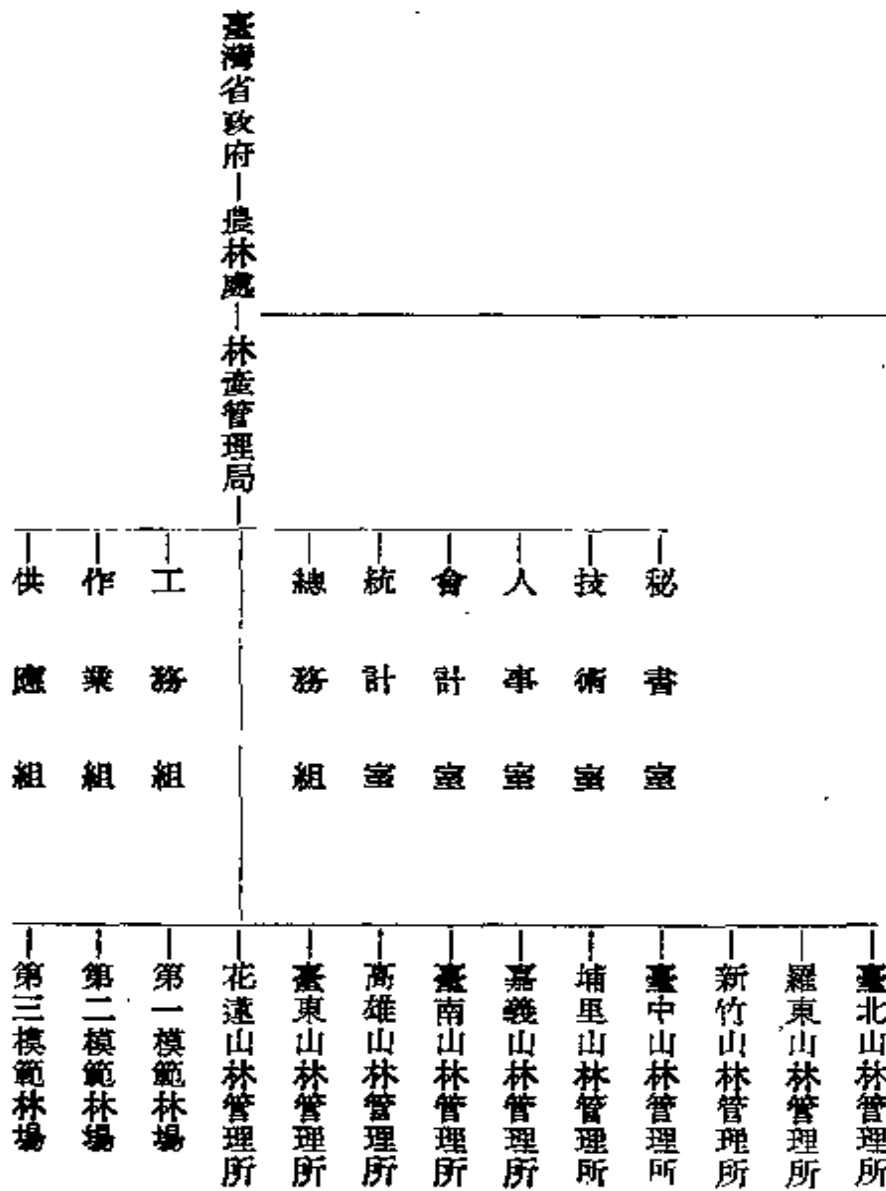
docsriver 文川网
入驻商家 古籍书城

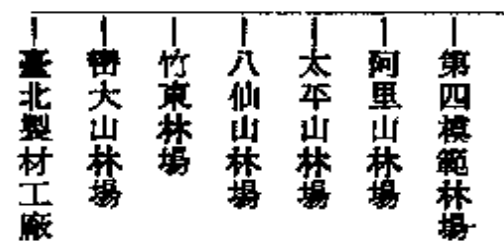
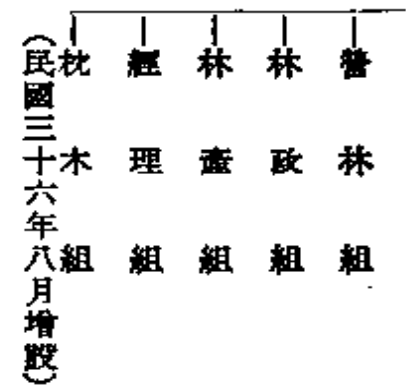
在文川网搜索古籍书城 获取更多电子书

前林產管理委員會各組所接管之伐木業務改為六個林場。同年八月，農林處所屬之臺灣省枕木供應委員會撤銷，由林產管理局另設枕木組接管其業務。此時之林業機構組織系統如下表：

過渡時期林業機構組織系統表（一）

臺灣省枕木供應委員會
（民國三十六年八月撤銷）





註：上表係自民國三十六年六月至同年九月止施行。

同年九月，省政府令將森林行政與森林業務劃分管理，於農林處增設林務科，接辦林產管理局之林政、林產、經理三組業務，並將十個山林管理所及四個模範林場移歸直轄；林產管理局則專司伐木、造林以及木材供應等業務。其時林業機構組織系統如下：

過渡時期林業機構組織系統表 (二)

