

仙游县地名录



docstivor 文川网
入驻商家 古籍书城
在文川网搜索古籍书城 获取更多电子书



XIANYOUXIANDIMINBLU

福建省仙游县地名办公室编

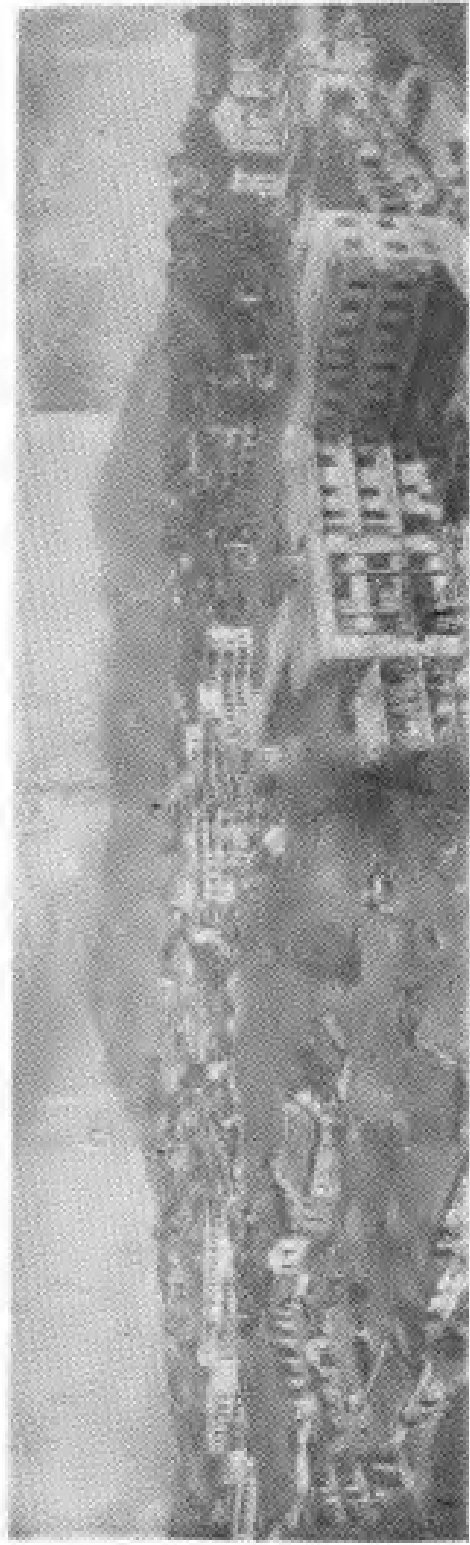
XIANYOUXIAN DIMINGLU

仙游县地名录

· 内部资料 注意保存 ·

仙游县地名办公室编

一九八三年十月



县，城全景

docsriver 文川网
入驻商家 古籍书城

在文川网搜索古籍书城 获取更多电子书

前 言

《仙游县地名录》是根据国务院《关于地名命名、更名的暂行规定》和中国地名委员会关于《全国地名普查若干规定》，在全县开展地名普查的基础上编印出版的，是我县地名普查的主要成果之一。

地名是历史形成的。在地名普查工作中，我们在县委和县人民政府的领导下，依靠广大群众和有关部门的支持，反复进行调查核对，把十年动乱期间任意更改的地名恢复过来，把1：5万地图上错标、漏标的地名重新标志，尽量保持地名的稳定，力求规范化、标准化。

本《地名录》还参照县档案馆等单位供应历史资料，有关数字系据县统计局的一九八〇年度报表和林业局的一九七三年度林业普查数字整编。全《录》包括本县各社(镇)、队、国营农林场和主要机关、学校、企事业单位的概况；县政区图、城区图；主要山峰、溪流、水库、电站、桥梁等自然实体和人工建筑物；主要名胜古迹及部分照片；地名命名、更名的有关文件共五个部分；计编入四千一百二十七条地名。其中行政区名称三百五十二条，自然村二千七百二十七条，人工建筑物和名胜古迹二百四十八条，企事业单位一百六十条。自然地理实体名称四百五十六条，其他名称一百八十四条，尚未编入的待今后补充完善。

《仙游县地名录》的出版，为四化建设提供准确的地名资料，必将有利于加强行政管理，有利于同海外华侨和港澳同胞的联系与往来，促

进我县统战、旅游、外贸、邮电事业的发展。

今后，各地在使用地名时，应以本地名录为准。凡需要命名、更名的，必须严格按照国务院（79）305号文件规定，报请县人民政府或县以上人民政府批准，任何单位或个人都不得任意更改。



县 政 府 大 楼

仙游县概况

仙游县位于东经 $118^{\circ}27'$ — $118^{\circ}56'$ ，北纬 $25^{\circ}11'$ — $25^{\circ}43'$ ，在福建省东部，木兰溪上中游。东连莆田，西接永春，南邻惠安，北靠永泰，东南临湄洲湾，西南依泉州、南安，西北界德化。县城离省会福州一百五十二公里。总面积一千八百二十四点六七平方公里。

仙游县历史悠久，从已发掘的多处新石器时代的化石表明：早在三、四千年前就有人类在这里繁衍生息。据《福建通志》记载：二千多年前西汉武帝时，传说江西临川何氏兄弟九人到九鲤湖炼丹，丹成乘九鲤升天，“仙游”由此得名。唐武周圣历二年（公元六九九年）划莆田县西半部另设清源县，这是设置仙游县政区的开始，至今有一千二百八十三年。天宝元年（公元七四二年）因与当时所隶的清源郡（泉州）同名，更名为仙游县，别称“鲤城”。宋太平兴国四年（公元九七九年），划仙游的兴化里和莆田、福清、永泰边境地区置兴化县。至明正统十三年（公元一四四八年）裁兴化县，其福兴、浔阳、兴建、来苏四里并属兴泰里归仙游县辖。仙游县唐属清源郡；宋属兴化军、兴安州；元属兴化路；明清属兴化府；民国属第四行政区；新中国成立后属晋江地区，一九七〇年划归莆田地区。县辖政域名称：宋、元、明、清至民国初期为乡、里，宋时划为二个区四个乡二十六個里，明成化十八年把里改为十四個里；一九三六年起改为区，乡保甲，全县划为四个区；一九三八年划为六个区，五十八个乡，四百一十九个保；一九四八年改编为一十八个乡，二百六十五个保，三千四百五十五个甲。

一九二七年中国共产党在本县建立了党的地下组织，进行革命活动：一九三〇年于钟山麦斜成立工农红军二〇八团；一九四四年九月份在凤山东湖设立中国共产党福建省委机关部；解放战争时期于社埕、石苍、凤山等地建立闽中人民游击队的根据地，全县有高阳、隔丘、东湖、西坑等二十六个革命基点村。一九四九年八月二十五日仙游县解

放。十月份成立了仙游县人民政府，设置六个区，二百零二个乡，后划为十五个区，二百一十三个乡，六个镇。现划为一个镇，一十八个人民公社，四个国营农场，一个国营林场，三百一十八个大队(街道)，四千八百零一个生产队，共有二千七百二十七个自然村。一九八〇年底，全县总户数一十四万八千三百三十八户，人口七十五万五千三百四十四人，为一九四九年人口三十三万三千八百九十八人的两倍多。其中畲族一千一百八十五



革命烈士纪念碑

人，非农业人口三万四千零八十八人，群众通用兴化话。与永春、德化、惠安、泉州、南安交界的群众兼用闽南话，靠近永泰边境的群众兼用福州话。县人民政府驻地现设在鲤城镇七级巷。

全县境内西北高、东南低，东西狭而长，北负山南阻海。东西宽约三十八公里，南北长五十七公里，东南部的枫亭公社有内海岸线五公里。山地丘陵多于平原，主要山地属戴云山脉东南延伸部份，海拔九百米以上的山峰有一百一十一座，最高峰凤山公社石谷解，海拔一千八百零三点二米。地势最低处枫亭公社的海滨，海拔只有五米。主要河流有木兰溪、延寿溪(古名何岩水)、枫慈溪(古名枫亭溪)、粗溪、九溪等。木兰溪有中岳溪、大济溪、溪口溪、龙华溪、松板溪、柴桥溪、仙水溪等七条支流，分别流经度尾、大济、龙华、城关、榜头、盖尾等社(镇)。冲积形成肥沃的东、西乡平原，面积共三百五十二点七平方公里，占全县总面积百分之一十九点三。在境内，木兰溪长六十三公里，经莆田县，汇入三江口入海。延寿溪由钟山发源，流入莆田；枫慈溪发源于园

庄经枫亭港区流入湄洲湾；粗溪、九溪分别发源于象溪，凤山皆流经永泰，汇入闽江。县境内遍布地质年代属中生代侏罗系上统南园组和石帽山群的火山岩，中部、东部（木兰溪两岸）沿东西向一断裂带侵入石英闪长岩和钾长花岗岩、花岩斑岩等，这些岩石构成了本县土壤母质。山地多属砖红壤性红壤、红壤、黄壤、紫色土，零星有残积土分布；河谷平原水稻土以冲积物和坡积物为主，滨海平原还有少量海积物。地下资源主要有铁、铝、锌、明矾和泥煤矿等。

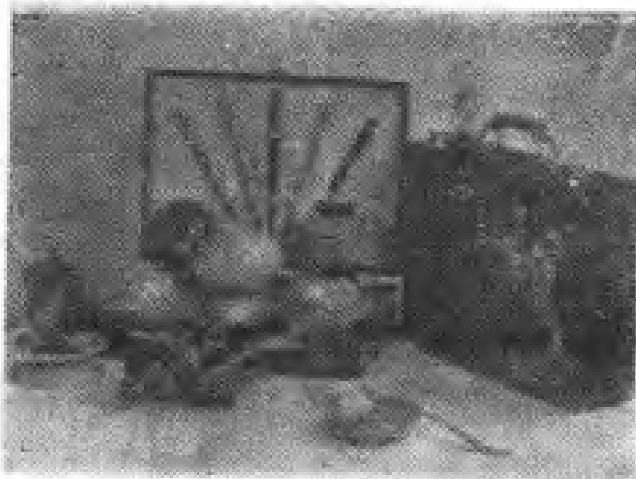
本县属于亚热带海洋性季风气候。年平均气温 20.2°C ，最冷月（一月）平均 11.3°C ，最热（七月）平均 28.5°C ，极端最低气温零下 3.5°C ，最高气温 38.7°C ；全年无霜期三百一十五天；年平均降水量一千四百八十五毫米，雨季在三至九月份，雨量最多五至六月份，月平均二百四十毫米；年平均风力二级左右，七至九月份常有台风侵袭，最大风力可达十一级。

经济以农业经济为主。总耕地面积三十六万九千二百四十四亩，其中水田三十万三千九百七十七亩，旱地面积六万五千二百六十七亩。农作物以粮蔗为主，还有花生、大豆、油菜等。解放以来，全县兴建中小型水库八十三座，总库容八千七百八十五点八万立方米，灌溉总面积一十六万零一百三十六亩，其中旱涝保收地一十五万五千八百八十亩。平原及丘陵地带农作物实行轮作，一年三熟，山区一年一至二熟。一九八〇年全县粮食总产量三百一十一万三千七百六十九担，为解放前的百分之二百八十一·一，年亩产平均为一千四百四十七斤，为解放前的百分之一百四十一·六；甘蔗是本县主要经济作物，种植面积一九八〇年为一十三万二千一百七十一亩，总产量一千八百五十一万零六百五十七担，约占全省四分之一，平均亩产一万四千零五斤，为全国甘蔗高产县之一。全县林业用地至一九七三年有一百九十万多亩，占土地面积百分之七十多，其中有林地一百四十万零五百五十七亩，林业总产值三百九十八万元，占农业总产值百分之三点四。果树四万七千二百四十亩，茶叶三万三千九百七十七亩。水果以龙眼、柑桔为主，盖尾、郊尾是兴化桂元著

名产地之一，驰名中外。度尾文旦柚名闻全国。农村付业生产主要有竹编、土纸、蘑菇等，全县付业以一九八〇年总产值五百六十九万元，占农业总产值百分之四点九。畜牧业主要有养猪、牛等，年总产值一千零一十二万元，占农业总产值百分之八点六。渔业生产年逐发展，利用水库养殖淡水鱼四千七百亩，浅海养殖蛭、蛎等一万一千亩，一九八〇年全县农业总产值一亿一千六百八十二万元，平均社员每人收入一百六十一元九角六分，城乡储蓄存款一九八〇年达到一千九百七十八万五千六百元。随着农业生产的发展，农村到处新建住宅，农业电气化、机械化程度逐渐提高，已建立中小型水力发电站一百三十五座，装机容量一万二千二百零九千瓦，有电灌机械站四百六十三台，电动机三十三台，灌溉三万三千七百三十六亩，排灌电动机三十三台，排灌机械动力二千五百九十九台/二万零六百九十七马力，农用水泵九百六十七台，大、中型拖拉机一百五十二台/七千零一十一马力，手扶拖拉机一千零七十八台/一万二千九百零九马力，推土机二十一台，农用汽车七十五辆/六千三百四十一马力，其他农机七百五十一台/一十万五千三百四十五马力。

解放前，全县工业仅有几家私营碾米厂，一家私营小型火电厂和一家私营冰糖行。解放后工业迅速发展，现有地、县办的糖厂、印刷厂、电机厂和社办农械厂等工厂一百二十六座，其中全民所有制三十七座，集体所有制八十九座。一九八〇年工业总产值达一亿四千七百二十八万八

千一百元。仙游糖厂是全国大型糖厂之一，一九八〇年全县四座大中小型糖厂，日榨蔗六千五百吨，年产糖九万八千八百二十七点六七吨，占全省食糖总产量四分之一强。誉为全省名牌工艺产品三环牌漆木碗，具有无



三环牌漆木碗

毒无味、不脱漆的特点，远销日本等地，很受用户欢迎。此外，工艺竹编和手工刺绣（菲苳）产品畅销北美、西欧、东南亚等近三十个国家和地区。

解放后交通事业发展较快。以县城为中心的公路网，沟通全县每一个公社（镇）与毗邻的兄弟县公路相接，福厦公路贯穿县东南境内，全长十四公里，全县公路总里程三百六十三公里；三百一十八大队至一九八〇年底车子化程度达百分之八十二；东南湄洲湾内有沧溪（古名双溪港）、霞桥（古名太平港）等港口，早在宋代就有外贸来往，现海上航行可通福州、广东等地。我县工商贸易发达，全县十九个城乡农贸集市繁荣兴旺。鲤城位于木兰溪上中游溪畔、全县公路网中心、东西乡平原交接的地带，是全县政治、经济、交通、文化的中心；水陆交通方便的枫亭和地处福厦、福永（春）路要道的郊尾是城乡物资的重要集散地。著名的古邑——游洋，地处莆田、永泰、仙游三县交界，至今仍是三县边界物资交流的地方。

文化、教育、卫生事业较为发达。解放前，公私立中等学校仅有九所，学生二千九百二十九人；小学一百五十二所，学生二万零三百一十二人；幼儿园二所。现有幼儿班一百五十六班，在园幼儿五千三百四十七人，教师二百零五人；小学三百八十一所，学生一十一万二千四百六十四人，教师四千零七十四人；普通中学二十二所，学生二万七千七百六十四人，教工一千五百四十五人；还有六十六所小学附设二百四十班初中班，学生九千七百零一人。此外，地区师范设在我县的大、中专有二十九班，学生一千二百九十人，教工一百八十五人。全县现有文化馆、站二十个，影剧院六十座，电影放映队一十八队；专业剧团二个，业余剧团二十九个，古老的莆仙戏解放后焕发了青春，仙游县鲤声剧团创作有莆仙戏《团圆之后》、《春草闯堂》和县文化馆创作民间舞蹈《木兰渔舟》、《九莲灯》等优秀剧目，分别被选送上京演出，得到好评，《团圆之后》还由长春电影制片厂拍摄成同名影片。国画家林肇祺、李霞、李耕、黄羲等人名扬八闽，在海外也有一定的声誉。全县境

内有不少名胜古迹，其中列为省级保护的文物单位有九鲤湖、东门石坊、蔡襄墓、龙华隋朝寺院宋代东西塔、麦斜岩寺院、枫亭三棵宋代荔枝树、枫亭塔斗山万寿塔、凤山无尘塔共八处。尤其九鲤湖、菜溪岩、麦斜岩、天马山四大景，是著称风景区。现在全县百分之九十四的生产队已装上有线广播，农村有线广播网基本形成。卫生方面：解放后已消灭了各种传染性瘟疫、花柳病，防治麻疯病卓有成效，全省评为先进单位。现有综合医院一所，中医院一所，病床位三百五十六床；还有皮肤病防治院，精神病人疗养院各一所；社（镇）设有卫生院一十九所，床位五百三十九床；大队设有医疗站三百一十八个，赤脚医生八百六十七人。

全县旅居海外的华侨二万八千三百五十三人，分布在马来西亚、新加坡、印尼等一十六个国家和地区，他们热爱祖国，热爱家乡，捐资修建学校、兴建桥梁、新建华侨大厦等公益事业。归侨和侨眷共三千四百五十九户，二万六千七百零五人，分布在赖店、榜头、枫亭等一十一个公社。



华 侨 大 厦

仙游，山清水秀，物产富饶，历史悠久，文化发达。“装点此关山，今朝更好看。”今日鲤城生气勃勃，蒸蒸日上，七十五万人民同心同德，正在为四化建设中谱写新的篇章。

鲤 城 镇 概 况

鲤城镇是仙游县政治、经济、交通、文化的中心。位于北纬 $25^{\circ}21'$ ，东经 $118^{\circ}42'$ 。东南邻赖店公社，西南接龙华公社，西、北、东三面均与城东公社毗连。城貌呈长形，西高东低，全长二点五公里。全镇总面积四点四七平方公里。共有五千七百九十一户，三万零九十八人，其中少数民族（畲族）15人，农业人口一千八百五十九户，八千三百九十九人，分布六条街道，一百零一条街巷，九条路，划为六个居委会，四十三个农业生产队，二十九个居民队。

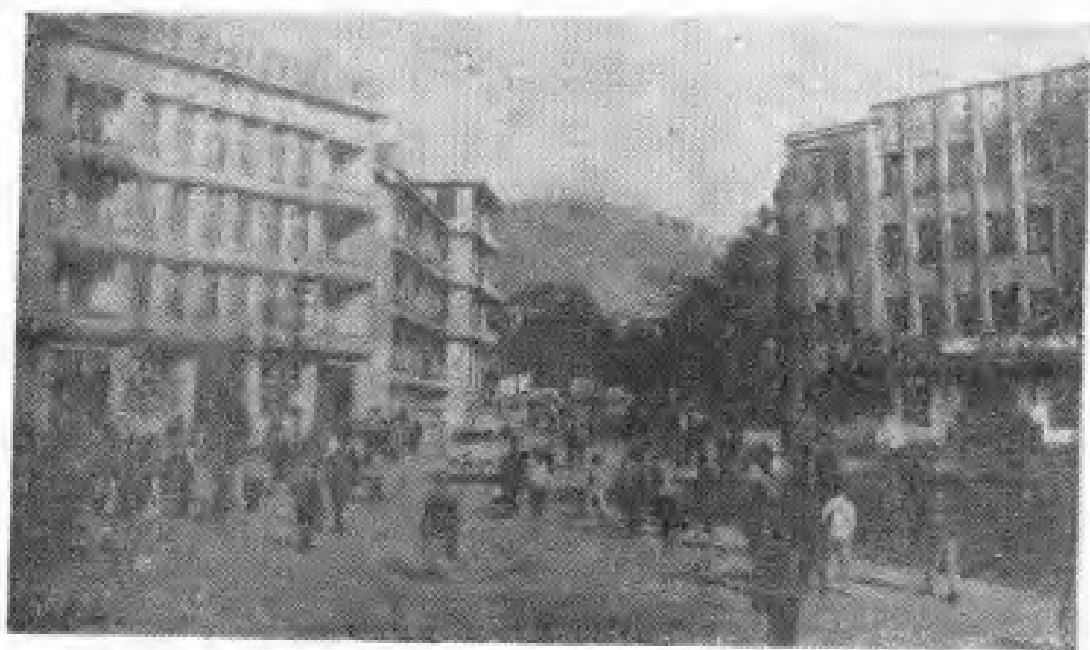
从唐圣历二年设清源县起，即为县治所在地。现辖地，宋、元朝属嘉禾乡。明洪武初属上区，明成化十八年至清朝属功建里及孝仁里。民国为中山镇，属于伪政府所在地。解放后属一区，城关镇，一九五八年并建城关人民公社，一九六一年设城关镇。一九八一年地名普查时，与其他县的城关镇重名，以素负盛名的风景区九鲤湖的县城别称面更名为鲤城镇，镇政址设在七级巷。

地属丘陵，在木兰溪畔，水源充沛，土地肥沃，四季常青，气候宜人。年平均温度 20.2°C ，日最高温度 38.7°C ，最低温度零下 3.5°C ，年无霜期三百十六天，常年平均降雨量一千四百八十四点九毫米。

经济以农业和街道工业并举。耕地面积二千五百三十八亩，主要作物以水稻、甘蔗、黄麻、蔬菜、花生、大豆等。一九八〇年粮食总产一万九千三百三十五担，亩产已由解放前的三百多斤提高到一千多斤。木兰街居委会多年被评为地、县农业先进单位之一。

解放前，全镇工业只有几家私营碾米厂，一家私营火电厂和一家私营冰糖行。解放后，城镇面貌起了根本的变化，现代工业初具规模。目前全镇有仙游糖厂、仙游车站等地属工厂、企业单位四个；县办有农械厂、食品厂等三十二个单位；镇办的松香厂、焦油厂、农机厂等八个

单位：街办的有草酸碳锰、漆木碗、竹编、华兰、钼酸钡等厂四十七个单位。一九八〇年总产值达四百二十六万元，其中街道产值二百三十八万元，安排就业一千二百六十四人。现有全城用电量达四千八百千瓦，促进工业、农业、商业、文教卫生事业的发展。全镇国营供销、商业和集体的商业、轻工业产品门市部，以及个体商贩，农村畜牧设交易所，集市副产品摆摊设点，遍布条条街道，市面繁荣，购销两旺。

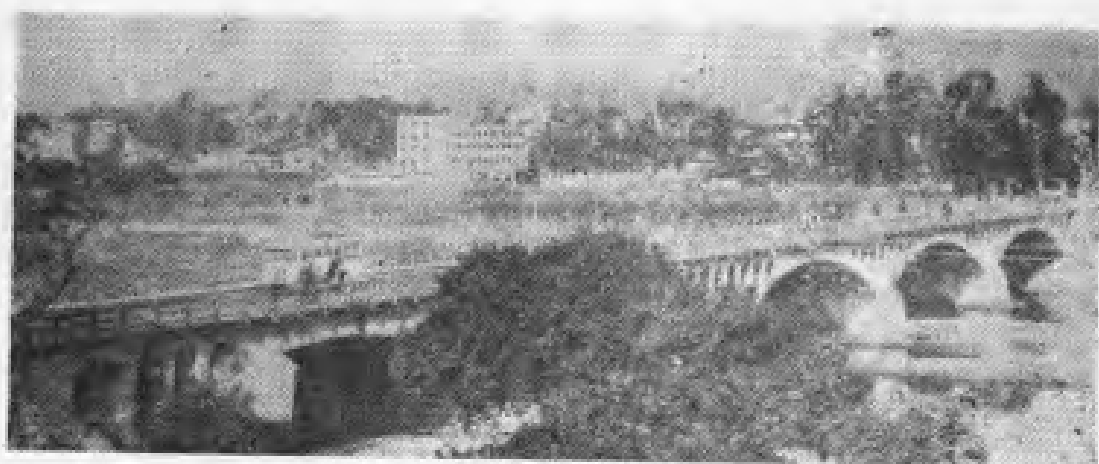


西
门
兜
大
楼

市政建设，主要大街由西门兜到汽车站，以前凸凹不平的小路，现经扩宽，成为可通两辆汽车并行的水泥路，两旁荒地经平整已盖起了一座座钢筋水泥大楼：十字街原是沙土路，经过两次修建，成为方面石路面，并设有上、下两个市场及一个交易点；还建设了自来水公司，便利了城镇人民生活用水。

解放前，只有一条通往枫亭的颠簸不平的小马路，解放后扩展成全县主要公路干线。东南接福夏公路，东至莆田公路，西通永春、德化，南达南安、梅山，木兰溪上纵架着南门大桥、城关大桥、卫东桥、铁路桥四座桥梁，是通往全县交通的枢纽。南门大桥于解放前建十八墩，高六点三米，长一百九十三点三米，宽四点九米，是一座石台墩混凝土的平板桥，于一九七三年十月又建了一座长一百七十九米，宽十二点四米

城
关
大
桥



的石拱新大桥，通车一般平均每天达一千零二十班次，最高一天内达到一千六百五十四班次。

文化教育卫生方面，解放前只有私营剧班。解放初期建影剧院二所，剧团四个。文革中只剩下一个宣传队。目前共有三所千人以上座位影剧院，二个国营专业剧团。镇境内设有一所地区师范学校，三所县属中学，一所友谊学校，五所小学，县办医院二所，镇办卫生院一所，医疗所三所，医疗站六所。

鲤城风景秀丽，文物且多。属于县级文物保护单位名胜古迹有文庙、天地坛；石构建筑有西亭宫的浮雕百花鸟石柱；南门桥宋代古桥墩；燕池埔明代的雁塔；拱桥头明尚书郑纪府第门口的一对石鼓和郑氏祠堂里的石碑；古墓有仙一中校内的宋赐进士陈光海墓和元代儒学家训导陈燮墓；古战场遗址有明代魏升和戚继光歼灭倭寇的虎啸潭、九战尾和十八战等古迹。

类别	标准名称	汉语拼音	驻地	曾用名
镇	鲤城镇	Lǐchéngzhèn	七级巷	城关
居委会	洪桥	Hóngqiáo	尚书巷	红卫
巷	尚书巷	Shàngshū Xiàng		
街	下二保	Xià'èrbǎo		
街	龙井	Lóngjǐng		
街	角头	Jiǎotóu		
巷	龙官巷	Lónggōng Xiàng		
巷	至喜亭巷	Zhìxǐtíng Xiàng		
巷	七级巷	Qījí Xiàng		
巷	魁星	Kuīxīng		
巷	柳祠	Liǔcí		
巷	龙官口	Lónggōngkǒu		
巷	布埕巷	Bùchéng Xiàng		
巷	许巷	Xǔ Xiàng		
巷	杨巷	Yáng Xiàng		
巷	溪下巷	Xīxià Xiàng		
巷	顶河巷	Dǐnghé Xiàng		
巷	爱晓官	Àixiǎogōng		
街	西门兜	Xīméndōu		
村	龙吟亭	Lóngyíntíng		
巷	东兴祠	Dōngxīngcí		
巷	拱桥头	Gǒngqiáotóu		
巷	大井巷	Dàjǐng Xiàng		
巷	傅里巷	Fùlǐ Xiàng		布里
巷	增美巷	Zēngměi Xiàng		尖尾
巷	朝议巷	Cháoyì Xiàng		
巷	杨祠巷	Yángcí Xiàng		徐祠

docsriver 文川网
入驻商家 古籍书城

在文川网搜索古籍书城 获取更多电子书

类别	标准名称	汉语拼音	驻地	曾用名
巷	金莲巷	Jīnlián Xiàng		
巷	鳌头巷	Áotóu Xiàng		
巷	南门巷	Nánmén Xiàng		公园
巷	摩天巷	Mótiān Xiàng		
巷	黄府巷	Huángfǔ Xiàng		
巷	桥仔头	Qiáozǐtóu		
巷	凤井顶	Fèngjǐngdǐng		
巷	江巷	Jiāng Xiàng		
巷	燕顶	Yāndǐng		
巷	石狮嘴	Shíshǐzuǐ		
巷	西游角	Xīyóujiǎo		
巷	双面亭公	Shuāngmiàntínggōng		
巷	柳池	Liǔchí		
巷	鹅头亭	Étóutíng		
巷	过岭	Guòlǐng		
街	县前顶	Xiànqiándǐng		
居委会	木兰	Mùlán	池头	红星
街	池头	Chítóu		
村	泗洲王	Sìzhōuwáng		
街	车路头	Chēlùtóu		
村	元兴	Yuánxīng		
村	辉利	Huīlì		
村	旗杆厝	Qígāncuò		
村	腰格	Yāogé		
村	后溪	Hòuxī		
村	新厝埕	Xīncuòchéng		
村	陈街	Chénjiē		

类别	标准名称	汉语拼音	驻地	曾用名
巷	草楼	Cǎolóu		
街	大坪口	Dàpíngkǒu		
街	岭头坪	Lǐngtóupíng		
村	茅亭	Máotíng		
街	木兰街	Mùlán Jiē		
居委会	十字	Shízi	西亭官	五星
巷	西亭官	Xītinggōng		
巷	如玉巷	Rúyù Xiàng		
巷	竹椅巷	Zhúyǐ Xiàng		
巷	后井巷	Hòujǐng Xiàng		
巷	后埕巷	Hòuchéng Xiàng		
巷	后张巷	Hòuzhāng Xiàng		
巷	银宝巷	Yínbǎo Xiàng		
巷	鱼牙巷	Yúyá Xiàng		
巷	城西巷	Chéngxī Xiàng		
巷	石码头巷	Shímǎtóu Xiàng		
巷	会仙巷	Huìxiān Xiàng		
巷	吉兴巷	Jíxīng Xiàng		
巷	吉水官巷	Jíshuǐgōng Xiàng		
巷	天地坛巷	Tiāndìtán Xiàng		
巷	田硬后巷	Tiángěnghòu Xiàng		
居委会	城内	Chéngnèi	崇文巷	生建、东风
巷	崇文巷	Chóngwén Xiàng		
巷	县仓巷	Xiàncāng Xiàng		
巷	张祠巷	Zhāngcí Xiàng		
巷	学巷	Xué Xiàng		
巷	旗杆埕	Qígānchéng		

类 别	标准名称	汉 语 拼 音	驻 地	曾 用 名
巷	济 川	Jichuān		
巷	北 门 巷	Běimén Xiàng		
巷	庆 山 巷	Qǐngshān Xiàng		
巷	三 宫 巷	Sāngōng Xiàng		
巷	飞 钱 巷	Fēiqián Xiàng		
巷	文 兴 巷	Wénxīng Xiàng		
巷	三 和 巷	Sānhé Xiàng		
居委会	南 桥	Nánqiáo		
路	迎 勋 路	Yíngxūn Lù		
巷	后 嵩 巷	Hòusōng Xiàng		
巷	燕 池 头	Yànchítóu		
路	南 大 路	Nándà Lù		
巷	河 顶	Hédǐng		
巷	后 街	Hòujiē		
巷	百 花 里	Báihuāli		
巷	吴 亭	Wútíng		
路	桥 东 路	Qiáodōng Lù		
居委会	柳 坑	Liǔkēng	南 大	团 结
路	南 大 路	Nándà Lù		南 大
村	蜚 南	Fēinán		
村	下 厝	Xiàcuò		
村	新 旧 厝	Xīnjiùcuò		
巷	桥 西 巷	Qiáoxī Xiàng		
巷	楼 顶 厝	Lóudǐnghòu		
村	虎 啸	Hǔxiào		
村	下 叶	Xiàyè		
道 路	解 放 东 路	Jiěfàng Dōnglù		

类	别	标准名称	汉语拼音	驻地	曾用名
道	路	解放西路	Jiěfàng Xīlù		
道	路	解放中路	Jiěfàng Zhōnglù		
道	路	胜利南路	Shènglì Nánlù		
道	路	胜利路	Shènglì Lù		
道	路	民主路	Mínzhǔ Lù		
道	路	复兴路	Fùxīng Lù		
道	路	和平路	Héping Lù		
道	路	公园路	Gōngyuán Lù		
道	路	花园路	Huāyuán Lù		

城 东 公 社 概 况

城东公社位于北纬25°21′，东经118°42′，即在县城东门外。东接本县盖尾公社，东南邻赖店公社，东北依榜头公社，西南靠龙华公社，西北连书峰公社，西界大济公社。总面积三十三点八八平方公里，全社有八十六个自然村，五千三百一十一户，人口二万七千零一十二人，一十三个生产大队，一百六十九个生产队。

全社绕县城，社址设在东门，故称“城东公社”。现辖地，宋、元朝属修德乡、加禾乡。明洪武初属上区，明成化十八年至清朝属功建里，折桂里，孝仁里，仁德里。民国属城北乡，大济乡和孝仁乡，十九年属中山镇。解放后属一区，一九五六年属城关区，一九五八年~~属城关区~~城关人民公社；一九八一年地名普查时与其他县公社重名，~~以位于城关东~~门而更名城东公社。

城东，气候温和，雨量充沛。年平均气温20.2℃，日最高38.7℃，最低零下3.5℃，年无霜期三百一十六天，年降雨量一千四百四十八点九毫米；夏、秋季常有台风暴雨。境内多丘陵，北高南低，主要山脉有大兴山、东山、大埔山、九战尾等。木兰溪流贯东南部，地势较平坦，交通方便，有仙郊（尾）公路，仙永（春）公路，仙梅（山）公路，仙庄（边）公路，四通八达。经济以农业为主，有水田九千一百五十九亩，农地有五千九百四十五亩。农作物以水稻和甘蔗为主，兼种甘薯、花生、大豆等。一九八〇年粮食总产量一十二万一千八百八十一担，比一九七六年增百分之五十八，比一九七九年增百分之七点二八，平均亩产一千五百八十六斤，比一九七六年增百分之六十七；一九八〇年甘蔗单产一百一十五担，一九八一年种植七千亩，占总耕地面积百分之四十六点六。

山地面积一万八千五百五十七亩，主要营造马尾松林，其次为杉

木、毛竹、油桐、油茶等。现有茶叶一千三百五十九亩，果树一千三百三十三亩，一九八〇年产茶二百零四担。龙眼一千零一十担，产值共七万七千七百元；农付业主要有蘑菇、白木耳和乳牛，年产值三十四万元。

水利建设和农业机械方面，现有大小水库八座，总容量一百九十一万立方米，受益面积六千亩，电灌面积四千亩，大型拖拉机一台，手扶拖拉机三十六台，柴油机四十四台，电动机一十一台，水泵五十八台，喷雾机七台，收割机二台，谷物烘干设备二套。

境内有县以上企业单位，有糖厂机修车间，合成氨厂，农场等一十一个单位。社办企业有农具厂、砖瓦厂等六个。完全中学一所，小学一十三所，还有文化站，有线广播扩大站，戏院三座，剧团一个，还有卫生院和合作医疗站一十三个。

古建筑物有东门石坊，金凤桥各为省县级保护单位文物。

类别	标准名称	汉语拼音	驻地	曾用名
公社	城 东	Chéngdōng	溪岑吴	城关公社
大队	东 门	Dōngmén	东门街	东 河
村	东 门 街	Dōngmén Jiē		
村	溪 岑 吴	Xícénwú		
村	何 厝	Hécuò		
村	林 厝	Líncuò		
村	双 桥	Shuāngqiáo		
大队	万 福	Wànfú	新 厝	
村	新 厝	Xīncuò		
村	亮 星	Liàngxīng		半 岐 墩
村	灯 塔	Dēngtǎ		
村	塔 埔	Tǎpǔ		
村	旧 厝	Jiùcuò		
村	石 兜	Shídōu		
村	水 磨 坑	Shuǐmòkēng		
大队	北 宝 峰	Běibǎofēng	宝 坑	宝 峰
村	宝 坑	Bǎokēng		
村	刘 山	Liúshān		
村	土 寨	Tǔzhài		
村	院 里	Yuàn lǐ		
村	宝 坑 内	Bǎokēngnèi		
大队	下 楼	Xiàlóu	后 林	
村	后 林	Hòulín		新 桥 头
村	顶 厝	Dǐngcuò		
村	下 厝	Xiàcuò		
村	下 楼	Xiàlóu		
村	郑 坑	Zhèngkēng		

类别	标准名称	汉语拼音	驻地	曾用名
村	上 楼	Shànglóu		
村	程 厝	Chéngcuò		
村	樟 林	Zhānglín		
村	马 踏	Mǎtà		
村	外 西 林	Wàixīlín		
大 队	涵 井	Hánjǐng	官 边	安 井
村	官 边	Gōngbiān		
村	大 埔	Dàpǔ		
村	牛 腹	Niúfù		
村	鹅 尾	Éwěi		
村	后 溪	Hòuxī		后 奎
大 队	仙 安	Xiān'ān	莲 坑	
村	莲 坑	Liánkēng		
村	蟹 坪	Xièpíng		
村	池 头	Chítóu		
村	路 奎	Lùlǒng		
村	石 鼓	Shígǔ		
村	西 利	Xīlì		西 塞
村	云 里	Yúnlǐ		
村	郑 墓	Zhèngmù		
村	东 井	Dōngjǐng		
村	北 妹	Běimèi		岐 山
大 队	霞 苑	Xiáyuàn	红口巷	
村	红 口 巷	Hóngkǒuxiàng		
村	溪 下	Xīxià		
村	官 后	Gōnghòu		
村	下 苦 溪	Xiàkǔxī		

类别	标准名称	汉语拼音	驻地	曾用名
大队	坝 垄	Bàlǒng	下 垄	
村	下 垄	Xiàlǒng		
村	长 埔	Chángpǔ		
村	院 外	Yuànwài		
村	垄 头	Lǒngtóu		
村	龙 屈	Lóngqū		龙 号
村	井 尾	Jǐngwěi		
村	枫 树下	Fēngshùxià		
村	隔 头	Gétóu		
大队	蜚 山	Fēishān	毛 厝	
村	毛 厝	Máocuò		
村	棋 盘	Qípán		
村	坑 尾	Kēngwěi		
村	厝 仔	Cuòzi		
村	前 厝	Qiáncuò		
村	郭 厝	Guōcuò		
村	田 中央	Tiánzhōngyāng		
村	后 山	Hòushān		
村	陋 巷	Lòuxiàng		
大队	龙 泉	Lóngquán	油 垄里	
村	油 垄里	Yóulǒnglǐ		
村	后 山	Hòushān		
大队	来 洋	Láiyáng	林 庄	
村	林 庄	Línzhuāng		
村	垄 边	Lǒngbiān		
村	来 洋	Láiyáng		
村	后 宁	Hòuníng		后 亭

类别	标准名称	汉语拼音	驻地	曾用名
大队	玉井	Yùjǐng	井边	
村	井边	Jǐngbiān		
村	土坑	Tǔkēng		
村	土寨里	Tǔzhàili		
村	贵墩	Guidūn		
村	贵潭后	Tánhòu		
大队	富洋	Fùyáng	坝头	
村	坝头	Bàtóu		
村	元兜	Yuándōu		
村	仙斫	Xiānqián		
村	留坡	Liúpō		
村	荣口	Róngkǒu		
村	西坛	Xītán		
村	内枫	Nèifēng		
村	桥仔头	Qiáozǐtóu		
村	云厝井	Yūncuòjǐng		
村	顶厝	Dǐngcuò		
村	下厝	Xiàcuò		
村	顶厅	Dǐngtīng		
片村	内洋	Nèiyáng		
片村	外洋	Wàiyáng		
废村	城关农场	Chéngguān Nóngchǎng		

大 济 公 社 概 况

大济公社位于北纬 $25^{\circ}22'$ ，东经 $118^{\circ}38'$ ，即在县城西五公里处。东接城东公社，南邻龙华公社，北、东北、西北与社硎、书峰、度尾、西苑等公社毗连，西与永春县交界。仙永(春)公路纵贯全社，仙游糖厂二条小型铁路伸入境内九个大队，为仙游“西乡”的交通要衢。

据传宋宝文阁“待制”陈次升在家乡倾资建北溪桥，乡民慰恩命为“待制”桥，并在桥东立“待制亭”、桥西建“待制庙”、修“待制街”而得名。因方言同音，后人称“待制”为“大济”，寓有“大济于人”颂扬陈氏功德之意。又大济街后有一大圳，故俗称为“大圳”。

大济现辖区，宋、元属归德乡，加禾乡。明洪武初属上区，明成化十八年至清朝属善化里、万善里、仁德里。民国属四区善化镇。解放初属六区，一九五八年成立大济人民公社。

大济，气候温和，日照充足，雨量充沛。年平均温度 19.9°C ，日最高 38.7°C ，最低 0°C 。年平均无霜期三百零五天，年平均降雨量一千四百八十四点八毫米。总面积八十九点六六平方公里。地势平坦，由西北向东南倾斜，境内有木兰溪、北溪、苦溪、白岭溪、乌石坑等，纵横交错。西南、西北及北陞有戴云山延伸支脉山峰四十多座。全社建有小二型水库九座，总库容二百零六万立方米，渠道二十七条，总长七十一公里，水力发电站一十四处，装机总量三千一百四十千瓦。

全社由二百零二个自然村、三个集镇组成，共有一万四千三百五十七户，七万零八百四十二人，分布于二十四个大队，三个社办农场，四百一十五个生产队，二十六个队办林场。耕地总面积三万六千五百三十七亩，为本县水稻、甘蔗主要产区之一。又是林、茶、果、付等各业全面发展的公社。近年由于推广科学种田，不断进行栽培技术改革和品种改良，粮食一九八〇年亩产由解放初的三百多斤提高到一千八百七十三

斤，总产量三十四万一千三百六十担，占全县粮食产量九分之一；甘蔗亩产由七十多担提高到一百四十三担，总产量一十三万一千九百七十五多吨，占全县甘蔗产量的八份之一强。一九八〇年全社总收入九百八十万元，其中甘蔗收入五百五十二万元，占百分之五十六。全社有杉木林二万二千三百亩，马尾松二万零四百五十二亩，油茶五千八百亩，油桐一千亩，棕树五百亩，茶叶三千亩，各种果树五千八百亩，还有山岑文化用品厂，金井造纸厂等队办企业六十一个。特别是社员家庭种植蘑菇，年收入达一百三十四万元。其他如洋塘薯苗，三会西瓜，北山菜头籽等特产均远近驰名，远销县内外。国营的溪口林场，面积三万多亩，储积量约八万五千立方米。

大济地处交通要衢，许多古道隘口自古以来设店成街。现在商业较发达，除供销社下设一十一个门市部，六个分销处，一个综合商店外，各大队都有代销店或合作商店；一九八〇年纯销售额达到四百一十六万一千七百一十六元。

现有一所完中，八所附中，二十四所小学，适龄儿童入学率达百分之九十六；有卫生院一所，合作医疗站二十四所；电影队一个，剧团三个，影剧院一十一座，文化中心站一个，群众文化生活丰富。

古迹有洋塘山新石器时代遗址，西林宝幢山宋赐进士太中大夫苏钦之墓，坑北奎山村海瑞亲笔赠送知县余正的祠堂匾额等处。

docsriver 文川网
入驻商家 古籍书城

在文川网搜索古籍书城 获取更多电子书

类别	标准名称	汉语拼音	驻地	曾用名
公社	大 济	Dàjì	大 济	
大队	大 济	Dàjì	大 济	
村	大 济	Dàjì		
村	后 面	Hòumiàn		
村	三 桥	Sānqiáo		
村	前 面	Qiánmiàn		
村	苏 厝	Sūcuò		
村	琳 河	Línhé		
村	济 寨	Jìzhài		
村	寨 里	Zhàilǐ		
村	方 厝	Fāngcuò		
村	三 座 厝	Sānzhuòcuò		
大队	蒲 山	Púshān	龙虎山	
村	龙 虎 山	Lóngǔshān		
村	后 峰	Hòufēng		
村	赤 土 山	Chìtǔshān		
村	路 边	Lùbiān		
村	店 头	Diàntóu		
村	过 坑	Guòkēng		
村	下 枯	Xiàkū		
大队	金 井	Jīnjǐng	牛腹里	
村	牛 腹 里	Niúfùlǐ		
村	富 洋	Fùyáng		
村	山 尾	Shānwěi		
村	中 芳	Zhōngfāng		
村	石 厝	Shícuò		
村	田 厝	Tiāncuò		

类别	标准名称	汉语拼音	驻地	曾用名
村	樟林	Zhānglín		
大队	垄溪	Lǒngxī	下园	
村	下园	Xiàyuán		
村	顶园	Dǐngyuán		
村	顶洋圳	Dǐngyángzhèn		
村	塔兜	Tǎdōu		
村	垄底	Lǒngdǐ		
村	中梦	Zhōngmèng		
村	溪尾	Xīwěi		
村	佛公厝	Fógōngcuò		
村	民生	Mínshēng		
大队	蒲峰	Púfēng	草埔头	
村	草埔头	Cǎopūtóu		
村	田厝	Tiáncuò		
村	东湖坪	Dōnghúping		
村	格峰	Géfēng		
大队	西南	Xīnán	乌头	
村	乌头	Wūtóu		
村	山岑	Shāncén		
村	田尾	Tiánwěi		
村	新厝	Xīncuò		
村	顶张	Dǐngzhāng		
村	中梦	Zhōngmèng		
村	西头	Xītóu		
村	上坂	Shàngbǎn		
村	吾中	Wúzhōng		
大队	古濑	Gǔlài	后溪	