

# 宁化县地名志

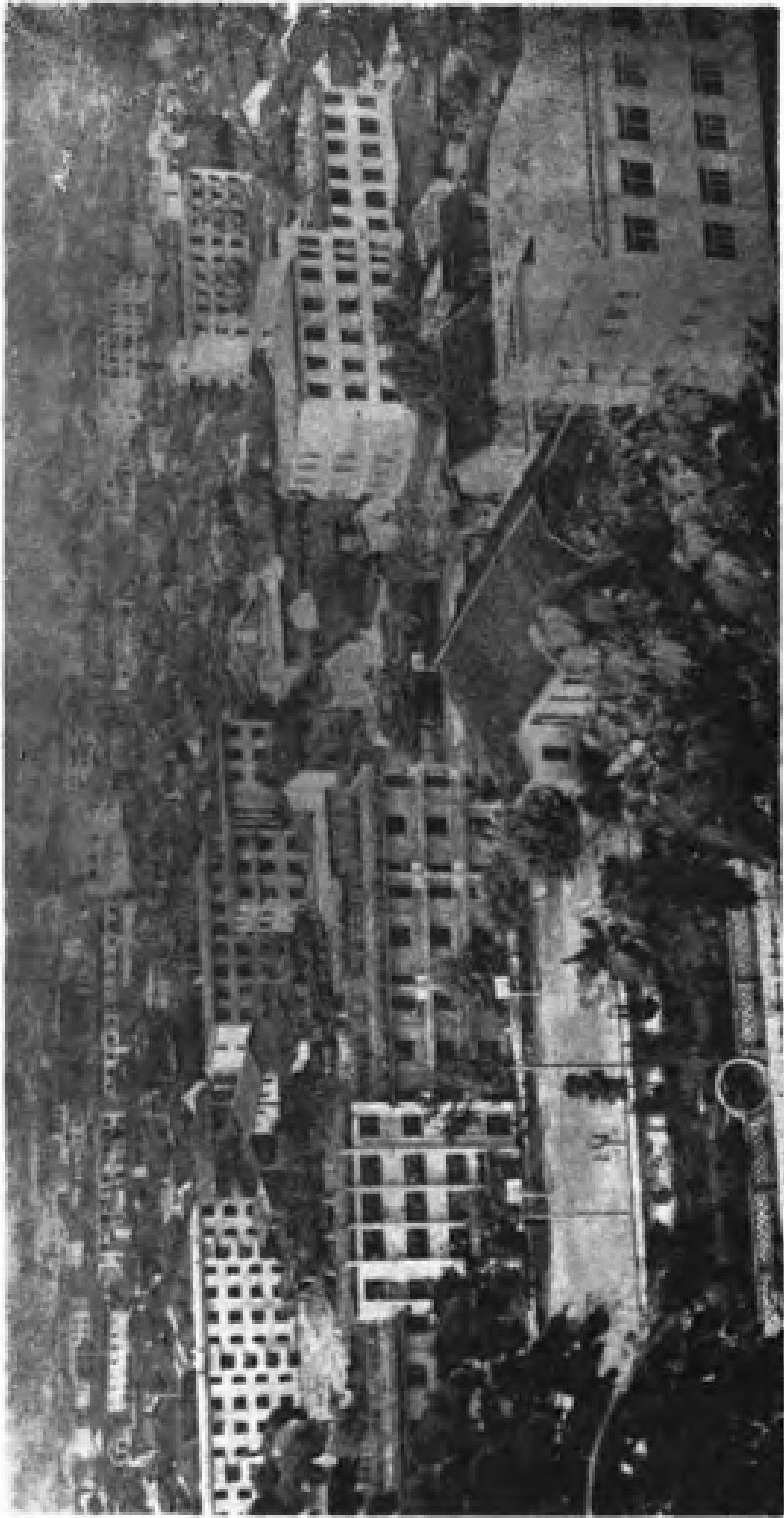
docriver.com  
入驻商家  
在文川网搜索古籍书籍  
文川网  
电子书



NINGHUAXIANDI MINGLU

福建省宁化县地名办公室编

\_\_\_\_\_



寧化縣城全貌

docsriver 文川网  
入驻商家 古籍书城

在文川网搜索古籍书城 获取更多电子书

# 前 言

《宁化县地名录》，是遵照国务院（1979）305号和中国地名委员会（1980）009号文件精神，在上级党、政的重视领导下，经过组织专业人员，深入基层，发动群众，查阅资料，反复核对、校正，按标准化、规范化要求，编纂而成的。

对于地名的使用，过去很不严肃，也不稳定，以致造成混乱，给各方面带来许多不便。为确保地名的严肃性与稳定性，我们在外业普查的基础上，按照“二化”处理规定，本着定、复有利；增标有据，删、改有理的原则，把可以继续使用的地名稳定下来；把以往搞乱了的地名恢复过来；原图标错和必须更改的地名经过磋商、查证、报经上级机关审批后改正过来，对于那些可改可不改的或群众已使用习惯的地名，均不更改，继续沿用。

《宁化县地名录》的编纂出版，既为群众交往提供了方便，又为工业、农业、国防、科技、交通、邮电、外贸等提供标准地名资料。这本地名录中的各类地名，都附有汉语拼音，以适应国内文字改革和国际交往的需要。这本地名录所编录的地名，是经过县人民政府审核批准的标准地名，凡与这本地名录不一致的地名，均应改正过来。此后，凡需要更名、命名地名的，都必须遵照国务院“关于地名命名、更名的暂行规定”报请县人民政府审批。

宁化县地名办公室

# 目 录

## 前言

宁化县概况.....	( 1 )
宁化县政区图	
<b>行政区划名称 ( 附社、镇概况、地名图 )</b>	
城关镇概况.....	( 7 )
宁化县城区图	
城关镇地名表.....	( 9 )
城关公社概况.....	( 11 )
城关公社地名图	
城关公社地名表.....	( 15 )
安远公社概况.....	( 23 )
安远公社地名图	
安远公社地名表.....	( 27 )
水茜公社概况.....	( 37 )
水茜公社地名图	
水茜公社地名表.....	( 41 )
泉上公社概况.....	( 51 )
泉上公社地名图	
泉上公社地名表.....	( 55 )
中沙公社概况.....	( 60 )

中沙公社地名图	
中沙公社地名表.....	( 65 )
湖村公社概况.....	( 70 )
湖村公社地名图	
湖村公社地名表.....	( 75 )
济村公社概况.....	( 78 )
济村公社地名图	
济村公社地名表.....	( 83 )
禾口公社概况.....	( 88 )
禾口公社地名图	
禾口公社地名表.....	( 93 )
淮土公社概况.....	( 100 )
淮土公社地名图	
淮土公社地名表.....	( 105 )
方田公社概况.....	( 111 )
方田公社地名图	
方田公社地名表.....	( 113 )
横锁公社概况.....	( 117 )
横锁公社地名图	
横锁公社地名表.....	( 119 )
安乐公社概况.....	( 122 )
安乐公社地名图	
安乐公社地名表.....	( 125 )
曹坊公社概况.....	( 129 )

曹坊公社地名图	
曹坊公社地名表.....	( 133 )
治平公社概况.....	( 138 )
治平公社地名图	
治平公社地名表.....	( 141 )
泉上华侨农场、凉伞岗农场概况.....	( 147 )
<b>重要的或具有方位意义的行政、企、事业单位、专业场、站名称</b>	
行政、企、事业单位名称.....	( 151 )
厂矿名称.....	( 152 )
专业场、站、道班、农点名称.....	( 157 )
学校、医院.....	( 162 )
<b>主要人工建筑名称</b>	
水库名称.....	( 165 )
公路、桥梁、庙、亭名称.....	( 166 )
<b>自然地理实体名称</b>	
山名(包括山峰、山谷、山口).....	( 167 )
河流.....	( 171 )
<b>革命纪念地、名胜古迹名称</b>	
革命纪念馆、碑、古迹.....	( 174 )
<b>废遗址、废村</b>	
废村名称.....	( 175 )
有关更名、命名文件.....	( 177 )
三明地区行政公署关于我县十个重名大队更名、命名的 批复.....	( 178 )



宁化县人民政府关于重名大队重新更名、命名的通知…	( 179 )
编后语、附录……	( 183 )
革命纪念地、名胜古迹摄影选……	( 185 )

# 宁化县概况

宁化，地处武夷山东麓，福建西部，是闽、赣两省交界县之一。位于北纬二十五度五十八分至二十六度四十分，东经一百一十六度二十二分至一百一十七度二分之间。东邻明溪、清流；南接长汀；西靠江西石城、广昌；北连建宁。全境东西宽六十六点二公里，南北长七十六点七公里，总面积二千三百六十八平方公里。

宁化建县至今，已历一千二百五十余年。古称黄连峒（清同治八年再版县志载“岗”）。公元六百六十七年（唐乾封二年）改黄连峒为镇；公元七百二十六年（唐元开十三年）陞黄连镇为县。公元七百三十七年（唐开元二十四年）隶属汀州府。公元七百四十二年（唐天宝元年）改黄连县为宁化县。公元一千〇九十八年（北宋元符元年），划出宁化东偏麻仓等六团里设清流县。公元一千四百七十一年（明成化七年），又划出县东北之下觉、柳杨二里设归化县。此后，宁化疆界基本稳定。民国时宁化属福建省永安行政督察专员公署，下辖十六乡（镇）。一九四九年十月二十一日和平解放宁化城，人民解放军第四野战军一四四师四三二团进驻宁化，建立“宁化县人民临时工作委员会”，一九五〇年三月一日成立宁化县人民政府，属福建省永安专员公署管辖（四野部队调回江西，临委会同时宣布撤销）。全县设五个区，十六个乡（镇）。一九五九年二月宁化、清流合并为清宁县，县址设宁化城关，属龙岩专区管辖。一九六一年六月又分为清流、宁化两县，改属三明地区，两县辖境仍旧。一九六八年十一月成立宁化县

革命委员会，至一九八〇年十二月恢复宁化县人民政府，现辖有十四个公社一个镇。共有自然村一千九百零五个，集市圩场十七个。一九八〇年底全县共有五万二千七百一十三户，二十八万四千二百八十三人，其中农业人口占百分之九十。民族多系汉族。少数民族有畲族二百零二户，一千一百六十四人，多与汉族杂居，语言相通，同用汉文，生活习惯近似。归国华侨（原居印尼、越南、缅甸等国）有一千四百二十九人。地方语言属闽西客家语系。

宁化，有丰富、宝贵的文化遗产。一九八一年在湖村公社石灰岩溶洞内发现了大量哺乳动物化石。这是目前我国东南沿海发现哺乳动物化石较多的一个地点。这些化石，经中国科学院古脊椎动物与古人类研究所鉴定，属第四纪哺乳动物化石，有十八个种属，属大熊猫——剑齿象动物群。这些化石的发现，为在这一带寻找古人类和旧石器提供了重要线索。同时，对于我国南方第四纪地质和古生物学等的研究也有重要价值。历史上中、外有名的诗、画、书法家有：黄慎、李元仲、雷宏、伊秉绶等人。历称“扬州八怪”之一的黄慎，号瘿瓢，诗、画、书法皆精，其所著的《蛟湖诗抄》及所画的人物，山水真迹，至令仍流传于世；一九八〇年香港展出过他的亲笔所作《醉眠图》，享有国际声誉。清乾隆进士伊秉绶，号墨卿，善书法，尤善隶书，著有《留春草堂诗抄》，他的作品今亦流行于世，深受文学艺术界的赞赏，评价很高。

宁化是卓越的科学文化战士、当代文豪郭沫若的祖籍。四川人民出版社出版的《郭沫若选集》中（《我的童年》第一一页）记载：“我们的祖先是从福建移来的，原籍是福建汀州府宁化县”。“宁化影剧院”五个字就是郭老于一九六三年亲笔题写的。

第二次国内革命战争时期，宁化是毛泽东、周恩来、朱德等老一辈无产阶级革命家，亲自开创的中央苏区的重要组成部分，是震撼世界的二万五千里长征的起点县之一。一九三〇年至一九三四年在宁化境内，相继建立过宁化县革命委员会和宁化、彭湃、泉上县等苏维埃政府，（彭湃县址始设湖村巫坊，后转迁安远）。同时还建立过宁清归中心县委。安远的里坑和宁化城关，曾先后是闽赣省苏维埃政府所在地。一九六〇年邓子恢同志专为我县书写了毛主席诗词《如梦令·元旦》。

宁化地势较高，境内溪源分别流入周围各县。地势由西北向东南倾斜。山涧丘陵与河谷平原交错。城关、禾口、泉上、湖村比较开阔平坦，主要山峰有鸡公崇、银笔顶、牙梳山、东华山、福建嶂等；最高点鸡公崇，海拔一千三百八十九点九米。岩石多为花岗石、千枚岩、南靖群沙砾岩，其余玄武岩、辉绿岩、二迭纪龙潭煤系、赤石群红色沙砾岩等。矿藏有：钨、石灰石、煤、铁、锰、钙、磷等；其中：钨矿的储量系全国大型钨矿，品位很高，名列世界前茅；石灰石储量在三亿吨以上。主要河流称翠江，西溪流经城关至城郊与东溪汇合，流往闽江。

宁化土地以灰红壤和红壤为主，北部山地有黄壤。耕地土壤多系潴育型水稻土灰泥田土属。气候属亚热带海洋性季风气候，特点是四季分明，干湿、冷热明显，早晚温差大，年平均温度摄氏十七度左右，日极端最高温度三十六点二度，最低温度零下八点三度；大风、冰雹等灾害性天气，局部地区年年都有出现；雨量分配不均，多雨区，年平均降雨一千八百公厘以上，少雨区仅一千六百五十公厘；据一九七五至一九八〇年气象资料统计，年平均降雨量一千八百公厘左右，五、六月为雨季，雨量占全年的百分之三十七，秋季仅占百分之

八，年无霜期二百二十八至二百六十七天之间。

宁化经济以农业为主，一九八〇年农业总产值为工农业总产值的百分之六十四。全县耕地总面积四十四万亩，其中水田四十二万亩，以种水稻为主。过去耕作水平很低。解放后兴建水利设施五千多处，蓄水工程的库容总量五千二百三十一万立方米，灌溉面积二十九万多亩，占耕地面积的百分之七十，其中中型水库有隆陂、泉上、沙坪三处。农用机械已拥有四万七千多马力，一九八〇年实际机耕面积二十一万八千多亩，占可机耕的百分之八十五。农业耕作和科学种田水平有了显著的提高，保证了农业生产的不断发展。一九八〇年粮食总产量三亿一千万斤，亩产平均八百零六斤，比建国初期增长三点四倍，创历史最高水平。一九七九和一九八〇年，每年为国家提供商品粮一亿斤以上，是我省商品粮基地县之一。多种经营有较大发展，一九八〇年总产值二千二百六十万元。其经济作物较大宗的有：辣椒、油菜子、黄豆、黄红麻、烟叶、席草等。辣椒干是历史较久的传统出口商品，在东南亚享有盛名。畜牧以养猪为主，兼养牛、羊、家禽等，近年还发展养鹿。

全县共有山地二百七十二万亩，其中林地一百七十四万亩，占山地总面积的百分之六十四。森林以针叶林为主，安乐、治平等地有较大面积的竹林。到一九八〇年全县木材蓄积量为四百万立方米，林付土特产有：油茶、油桐、松脂、笋、菇、毛竹等。传统土特产品“玉扣纸”主要产地治平公社，已有七百多年的历史，是印刷线装书，誊写高级档案资料的珍品，远销东南亚。

工业从无到有。现有冶金、电力、电子、煤炭、化工，机械、建材、森林采伐、食品、针织、造纸及文化用品等国营、集体企业一百

一十七个，职工总数一万七千多人。一九八〇年产值达三千四百多万元，比建国初期增长一百五十倍。

随着工、农业生产的发展，群众生活水平有很大提高。社会商品零售额为建国初期的十四倍。人民储蓄存款为建国初期的四十五倍。

交通、邮电过去都很落后。解放后全县共开了公路六百八十多公里，基本形成公路交通运输网。所有公社和一百七十六个大队通汽车，还有直通三明、永安、龙岩、长汀、建宁和江西省石城等县公路干线。农村普遍通邮，邮路单程总长度有二千零四十公里；农村电话交换机容量七百六十门；一九八〇年邮电业务总量为建国初期的十四倍。

文化、教育：解放前全县仅有三所中学，十六所小学，学生总数三千多人。现在已有完全中学十所，初级中学五所，附设初中班二十六所，地属师范一所，完全小学一百八十四所，初小二百七十六所，中、小学校共有教职员工二千八百多人（包括民办教师），在校学生五万四千多人，为解放前的十四倍半。一个专业越剧团、二个电影院和二十个电影放映队；普及农村广播网等，丰富了群众的文化生活。

医疗卫生工作有较快的发展，现有县医院、防疫站、中医院各一所。地属精神病院和皮肤防治院各一所也设在我县。公社及各部门的卫生院五十二所，大队合作医疗站二百〇七个。全县共拥有病床位八百五十九张，医护人员六百三十八人，赤脚医生五百三十三人，形成遍布全县的医疗卫生网，积极开展除害灭病，提高人民健康水平。

宁化县人民政府驻地城关镇，是全县政治、经济、文化中心，交通枢纽。城区海拔三百一十七米，总面积二十四平方公里，居民五千余户，二万八千多人。



## 城 关 镇 概 况

城关镇位于宁化中部，县人民政府驻地。方圆约二十四平方公里。居民与城关公社的中山、双虹、小溪、红卫等四个大队农户交错居住，共有五千余户，二万八千多人，（其中农业户一千三百九十户，七千一百人）。

宁化自建县以来，城关镇一直都是县府的所在地。清以前，城关镇叫做“在城里”，下分永福、文星、仁和、兴贤、上进、下进六坊。民国时设城东、城南二镇，城区分八保。解放后，一九五〇年成立第一区公所，下设村政府，一九五二年土改后成立城关镇政府。一九五八年成立城关人民公社，城镇改为星火大队。一九六九年成立城关镇革委会。现为城关镇人民政府，下辖四个居委会，六十三个居民小组。

城关镇地属河谷平原，海拔317米，四周环山，形似小盆地。城北高山翠华顶，古来喻为全城的一座“镇山”，故宁化又别称“翠华”。河流有东、西二溪，东溪源出水茜、河龙；西溪源出方田、禾口、济村，两条溪在离城五华里的“合水口”处汇合后，称为翠江，经横锁入清流，流往闽江。

城关镇直属的工厂企业有造纸厂、藤器厂，墨汁厂、油毡厂，五金日杂厂、日用制品厂、纸箱厂、复制厂、修配厂、服务社、工艺社、沙石站、劳动管理站、建筑队、卫生院、供销公司等，共有职工六百一十多人。一九七九年工业总产值一百一十二万元，主要产品



纸、油毡、藤器、纸箱等远销潮州、汕头、江苏、上海、南昌等地。居委会还办有饮食、客栈、代销店等服务性行业六十多处，年产值十万余元。

城关镇是老革命根据地之一，也是二万五千里长征的起点之一。第二次国内革命战争时期，一九三〇年，工农红军解放城关，建立苏维埃政权。为了纪念革命先烈，解放后，宁化县人民政府在城北的鳌山顶上建立革命烈士纪念碑和革命纪念馆。

据《县志》记载，城关镇周围古有“寿宁夜月”、“慈恩古塔”、“草苍古迹”、“龙门长桥”、“南山倒影”、“西溪晚照”、“圣水清泉”“竹篱茅舍”等，称为宁化八景。由于年代久远，自然环境变迁，现在这些景物大部分都不存在了。

城 关 镇 概 况 一 览 表

大队名称	管 辖 范 围	户 数	人口数	耕 地 面 积 (亩)	备 注
红卫居委会	一条街，二条巷，一条里弄。 划分 4 个村，27 个小组。	543	2333		县人民政府驻地在本居委会范围内。居民主要从事手工、服务行业。
中山居委会		385	1626		居民主要从事街道企业。
小溪居委会	4 个选区、15 个小组、1 个 耕山队	437	1815		居民以手工业为主。
双虹居委会		214	991		居民主要从事服务行业。

docsriver 文川网  
入驻商家 古籍书城

在文川网搜索古籍书城 获取更多电子书

# 城 关 镇 地 名 表

类别	标准名称	汉语拼音	驻地	曾用名	地名来历含义
县	宁化	Níng huà	城关镇	黄连县	
镇	城关	Chéng guān	中山路		
居委会	红卫	Hóngwèi	太平巷	复兴	
居民区	太平巷	Tàipíng Xiàng		战斗巷	
居民区	角头街	Jiǎotóu Jiē		红星路	
居民区	城西路	Chéngxī Lù		西门	
居民区	红色巷	Hóngsè Xiàng		赖家巷	
居民区	红五星路	Hóngwǔxīng Lù		卖鸡巷	
居民区	横巷	Héng Xiàng		胜利巷	
居民区	花心街一路	Huāxīnjiē 1—Lù		花心街	
居民区	花心街二路	Huāxīnjiē 2—Lù		黄家坪	
居民区	北门头	Běiméntóu		鬼神坛	
居委会	中山	Zhōngshān	中山路		
居民区	中山路	Zhōngshān Lù			
居民区	东街路	Dōngjiē Lù		东街尾	
居民区	阁背	Gébei		阁背	
居民区	水门巷	Shuǐmén Xiàng		大壕圳	
居民区	中心巷	Zhōngxīn Xiàng			
居民区	城隍巷	Chéng huáng Xiàng		建设巷	
居民区	向阳弄	Xiàngyáng Lǒng		宦家巷	
居民区	翻身弄	Fānshēn Lǒng		伊家巷	
居民区	先进弄	Xiānjìn Lǒng		观居阁	
居民区	新桥一路	Xīnqiáo 1—Lù			
居委会	小溪	Xiǎoxī	小溪边		

类别	标准名称	汉语拼音	驻地	曾用名	地名来历含义
居民区	小溪边	Xiǎo Xiǎobiān		小河边	
居民区	横街	Héng Jiē		横街	
居民区	上进路	Shàng Jìn Lù		薛家坊	
居民区	永新弄	Yǒngxīn Lòng		道士观	
居民区	团结弄	Tuánjié Lòng		乌龟石前	
居民区	革新弄	Géxīn Lòng		阳公弄	
居民区	和平弄	Hépíng Lòng		伊家弄	
居民新	英雄巷	Yīngxióng Xiàng		小伍家巷	
居民区	光荣巷	Guāngróng Xiàng		大伍家巷	
居民区	红星坪	Hóngxīngpíng		罗家坪	
居民区	西大路	Xīdà Lù			
居民区	早禾排	Zǎohépai			
居委会	双虹	Shuānghóng	永红弄		
居民区	永红弄	Yǒnghóng Lòng		九曲弄	
居民区	南大街	Nán dà Jiē		塔下街	
居民区	立新弄	Lìxīn Lòng		张家巷	
居民区	红专弄	Hóng zhuān Lòng			
居民区	新街弄	Xīnjiē Lòng			
居民区	塔街弄	Tǎjiē Lòng		兴无巷	
居民区	新建一村	Xīnjiàn 1—Cūn			
居民区	新桥二路	Xīnqiáo 2—Lù			

## 城 关 公 社 概 况

城关公社位于宁化中部，北纬 $26^{\circ}9'$ — $26^{\circ}21'$ ，东经 $116^{\circ}83'$ — $116^{\circ}47'$ 之间。地形属河谷平原与山涧丘陵，部分属山区村庄，地理条件复杂。全社东西宽23公里，南北长20.5公里，总面积220平方公里。公社所在地城关镇，海拔317米。年平均气温 $17.7^{\circ}\text{C}$ ，极端最高温度 $38^{\circ}\text{C}$ ，最低 $-8^{\circ}\text{C}$ 。常年降雨量1864.5公厘。无霜期260天左右，部分高山区庄村无霜期约220天。山区与平原温差 $2^{\circ}$ — $2.5^{\circ}\text{C}$ 。境内有九座主要山峰，最高的李七大队芒花顶，海拔1019.7米。

城关公社是以社址设在城关而命名的。各大队所辖的村落，历史上多属“在城里”和“兴善里”。民国时除社下、茶湖江属禾口乡外，其余地方均属城东镇、城南镇。一九四九年解放后，一九五〇年新政权建立，以原城东、城南二镇的所辖范围，成立第一区公所。一九五四年社下、社背、李七、雷陞划归八区（方田）管辖。一九五六年上畲划入济村区。一九五八年成立城关人民公社，下辖中山、复兴、双虹、小溪、高堑、瓦庄、连屋、旧墩、横锁等二十一个大队。一九六一年分为城关、横锁、旧墩、上畲、巫高等五个公社。一九六六年，城关、旧墩、巫高、上畲复合并为城关公社。

城关公社现有一圩（下巫坊），161村。划分为22个大队，200个生产小队，还有一个公社林场。全社总户数4925户，人口26682人。耕地面积46260亩，一九七九年粮食总产量3342万斤，比一九七一年增长80.65%。平均亩产755斤，其中亩产800斤以上的有11个大队，

亩产超千斤的有三个大队。在发展多种经营方面，各大队各有特色，城区四个大队以种植蔬菜为主；城区及高堑、瓦庄等大队利用池塘、水库养鱼；马源亭、巫坊、旧墩等丘陵大队以草席、椒干、黄麻、茶叶等为大宗。全社种茶已有近二十年的历史，最早成片种茶园的是瓦庄大队，次为巫高、小溪，到目前全社已有茶园1041亩，一九七九年产茶814担，茶叶质量以巫高较好。一九七九年全社农付业总收入488万元，社员每人平均纯收入99.5元。由于各大队之间条件的差别，队与队之间社员收入水平悬殊，平原地区每人平均纯收入在百元以上，最高的达149.5元，而山区队社员每人平均纯收入仅在50—70元之间。

社办企业从无到有逐步发展，一九七九年止，已办有农机站、轮胎翻新厂、酒厂、招待所、贸易货栈、铁、木、竹等行业，从业人员129个，年产值35.78万元。

城关公社有光荣的革命历史，是宁化老苏区的组成部分。至今城内还保留不少革命遗址，如：原城郊区苏维埃政府（今中山大队部）保卫局（小溪边老佛庵）、民卫局（双虹张家弄）、红军医院（今薛家坊谢氏祠）等。

城关公社系全县交通中心。全社所有大队和占总数84%以上的生产队都可通汽车，其余小队也可通拖拉机。文化教育方面，有社办初中班5个，小学62所，共有教师252人，学生4687人，占学龄儿童的95.8%，为解放前的五倍多。公社办有卫生院，各大队均有合作医疗站，共有医务人员96人，赤脚医生56人。

### 城关公社概况一览表

大队名称	管 辖 范 围	户 数	人 口 数	耕 地 面 积 (亩)	备 注
红卫大队	4个村, 6个生产队	248	1282	2027	公社驻地。有农业和副业。
小溪大队	6个村, 11个生产队	373	1780	2932	有农业和副业
双虹大队	11个村, 10个生产队	329	1703	2060	有农业和副业
中山大队	4个村, 10个生产队	446	2354	3177	有农业和副业
上畲大队	3个村, 8个生产队 1个耕 山队	236	1227	2500	以农为主, 种植水稻、大豆。
夏家大队	5个村, 5个生产队, 1个 耕山队	110	622	1462	以农为主
九柏嶸大队	4个村, 5个生产队	84	493	1004	以农为主, 种植水稻、大豆。
连屋大队	12个村, 10个生产队	256	1684	3191	以农为主
公社林场	7个村, 有总场分场和三个 队	43	238	440	经营杉木7500亩, 油茶500亩, 松木1200亩, 茶叶36亩, 育苗 40多亩。兼营农业副业。
马源亭大队	10个村, 10个生产队	245	1235	2273	以农为主
马源大队	3个村, 9个生产队	151	819	1894	以农为主
下巫坊大队	5个村, 6个生产队	198	1049	2836	以农为主
瓦庄大队	15个村, 11个生产队	251	1461	2684	以农为主
高埕大队	12个村, 7个生产队, 1个 耕山队	237	1265	1626	以农为主
旧墩大队	3个村, 8个生产队	180	1015	2229	以农为主
杨禾大队	14个村, 6个生产队	134	753	1621	以农为主
茶湖江大队	10个村, 13个生产队	266	1467	2678	以农为主
雷厝大队	5个村, 6个生产队	124	736	1166	以农为主
社下大队	11个村, 14个生产队	334	1890	3383	以种植水稻为主
巫高大队	8个村, 11个生产队	176	909	1137	以农为主, 兼营油桐、茶叶。
社背大队	6个村, 9个生产队	220	1215	1609	以种水稻为主, 兼营油茶、油 桐。
都寮大队	7个村, 8个生产队	155	761	1406	以农业为主
李七大队	3个村, 7个生产队	141	758	1181	以种水稻为主, 兼营油茶。

# 城 关 公 社 地 名 表

类 别	标准名称	汉 语 拼 音	驻 地	普 用 名	地 名 来 历 含 义
公 社	城 关	Chéngguān	下 南 村		社设县城所在，故名
大 队	红 卫	Hóngwèi	中 南 村	复 兴	
村	中 南	Zhōngnán			位于城南门中部。
村	永 福	Yǒngfú			取永久有福之意。
村	复 兴	Fùxīng			民国期间官方命名。
村	下 南	Xiànnán			位于城南门下首，故名。
大 队	小 溪	Xiǎoxī	大 忠 村		以辖村小溪命名。
村	大 忠	Dàzhōng			以大忠桥而名。
村	横 街	Héngjiē			以街方位而名。
村	小 溪	Xiǎoxī		小 溪 边	以河流小溪为名。
村	上 进	Shàng jìn			位于城西的路口，故名。
村	磨 子 山	Mòzishān			地形如磨，故名。
村	杉 岭 下	Shānlǐngxià			有杉有岭，故名。
大 队	双 虹	Suāng hóng	塔 街 村	东方红大队	以辖村双虹命名。
村	塔 街	Tǎjiē		塔 下 街	原有古塔，故名。
村	寿 宁	Shòuníng			以寿宁桥而名。
村	双 虹	Shuāng hóng			有并排双拱桥如虹，故名。
村	新建二村	Xīnjiàn 2—Cūn		坑何、叶 山家	荒山新建为村，故名。
村	窑 上	Yáoshàng			原有砖瓦窑，故名。
村	铜 锣 丘	Tóngluóqiū			有田如铜锣，故名。
村	何 家 园	Héjiāyuán			历史上曾出何通判故名
村	新 安 桥	Xīn' ānqiáo		七 里 圳	以近村新安桥而名。
村	饶 家 村	Rǎojiācūn			以开基饶姓命名。
村	南 山 桥	Nánshānqiáo			以南山桥名为村名。



类别	标准名称	汉语拼音	驻地	曾用名	地名来历含义
大队	中山	Zhōngshān	中山		以驻地村为名
村	中山	Zhōngshān			纪念孙中山得名。
村	公园	Gōngyuán			原有中山公园故名。
村	中东	Zhōngdōng			位于中山和东街之间。
村	东街	Dōngjiē		东街尾	位于东门外的街。
大队	上畲	Shàngshē	上畲		以驻地村为名。
村	上畲	Shàngshē			取人、禾、田组成村，故名。
村	龙上	Lóngshàng			传说过去有龙过此，故名。
村	王沙坑	Wángshākēng			地有黄沙，转音而名。
大队	夏家坊	Xiàjiā	湖坊	前进大队	以辖村夏家坊命名。
村	湖坊	Húfāng			
村	江家	Jiāngjiā			以开基江姓命名。
村	增坑	Zēngkēng			
村	夏家碗厂	Xiàjiā Wǎnchǎng			以厂在夏家坊得名。
村	夏家坊	Xiàjiāfāng			以开基姓夏命名。
大队	九柏嶸	Jiǔbǎishèng	九柏嶸	牛头大队	以驻地村命名。
村	九柏嶸	Jiǔbǎishèng			村有九个山嶸。
村	乌站溪	Wūzhànxi			
村	水才才	Shuǐcáicái			
村	和尚陂	Héshàngbēi			以陂名为村名。
大队	公社林场	Gōngshè Línchǎng	三角坪		公社命名
村	三角坪	Sānjiǎopíng			地呈三角形，故名。
村	大岭下	Dàlǐngxià			村在大岭之下而名。
村	沙公寮	Shāgōngkǎo			村有一座“社公”，社转音沙。
村	廖元	Liàoyuán			
村	屋长坪	WūchángPíng			村建在一溜长平地，故名。

类别	标准名称	汉语拼音	驻地	曾用名	地名来历含义
村	早禾排	Zǎohépái			开基祖在早禾田建村,故名。
村	长岭上	Chánglǐngshàng			以地势而名
大队	连屋	Liánwū	连屋	红专大队	以驻地村命名。
村	连连屋	Liánwū			
村	饭罗墩	Fànlúduān			
村	肩条岭	Jiāntiáolíng			
村	寺光头	Sìguāngtóu			
村	新田排	Xīntiánpái			
村	曹家屋	Cáojiāwū			以开基曹姓命名。
村	小涓	Xiǎojiuān			
村	黄家山	Huángjiāshān			以居民黄姓命名。
村	坝内	Bànnèi			村建在水坝里面,故名。
村	下石	Xiàshí			
村	上墩	Shàngduān			
村	双茶亭	Shuāngchá tíng			村边有二个茶亭,故名。
大队	马源亭	Mǎyuántíng	马源亭		以驻地村命名。
村	马源亭	Mǎyuántíng			马源人在此建亭而得名。
村	鸡蛇寮	Jīshékāo			以地形得名
村	雷坊	Léifāng			
村	王坑	Wángkēng			
村	大畚尾	Dàshēnwěi			
村	攸家村	Yōujiācūn			
村	外乌石	Wàiwūshí			
村	危家坑	Wēijiākēng			
村	李北坑	Lǐběikēng			
村	新庄	Xīnzhuāng			
大队	马源	Mǎyuán	马源		以驻地村命名。
村	马源	Mǎyuán			开基马姓由安乐丘源迁来,故名。

类别	标准名称	汉语拼音	驻地	曾用名	地名来历含义
村	南宁队	Nánníngduì		中乌石	南安县移民来宁化，故名。
村	内乌石	Nèiwūshí			村有一块乌石，故名。
大队	下巫坊	Xiàwūfāng	村里	五星大队	以辖村命名
属片村	村里	Cūnlǐ		巫坊村里	
片村	下巫坊	Xiàwūfāng			以开基巫姓命名。
属片村	圩上	Xūshàng		巫坊圩上	
村	李畲	Lǐshē			以开基李姓命名。
村	谢地	Xièdì			以开基谢姓命名。
大队	瓦庄	Wǎzhuāng	瓦庄		以驻地村命名
村	瓦庄	Wǎzhuāng			此地有古瓦窑故名。
村	各公坑	Gègōngkēng			
村	小	Xiǎochē			地用水车车水灌溉，故名。
村	下畲	Xiàshē			
片村	余家庄	Yújiāzhuāng			以开基余姓命名。
属片村	枫树排	Fēngshùpái			村多枫树故名。
属片村	墩上	Dūnshàng			
属片村	来家山	Láijiāshān			
村	五孔坝	Wūkǒngbà			
片村	长滩	Chángtān			村原是长长的沙滩，故名。
属片村	屋背嘴	Wūbèizǔi			
属片村	新屋下	Xīnwūxià			
村	狐狸墩	Húlǐdūn			山多狐狸，故名。
村	城皇岭	Chénghuánglǐng			原建有城隍庙，故名
村	林光排	Línguāngpái			
村	连塘	Liántáng			过去有许多池塘，故名。
大队	高塹	Gāoqiǎn	高塹	前卫大队	以驻地村命名。
村	高高	Gāoqiǎn		松树兜、高畲	以地势命名

类别	标准名称	汉语拼音	驻地	曾用名	地名来历含义
村	张家塘	Zhāngjiātáng			
村	老虎窠	Lǎohūkē			以山名为村名。
村	段上	Duànshàng			
村	周家排	Zhōujiāpái			以开基周姓命名。
村	江下	Jiāngxià			
片村	东山桥	Dōngshānqiáo			以东山桥得名。
属片村	桥上	Qiáoshàng			
属片村	桥下	Qiáoxià			
村	钢厂下	Guōchǎngxià			原有铸钢厂故名。
村	广济桥	Guǎngjìqiáo			以广济桥名而名。
村	江背	Jiāngbèi			过去有江背塔取名江背
大队	旧墩	Jiùdūn	旧墩	新风大队	以驻地村命名。
村	旧墩	Jiùdūn		九墩	村有九个山墩，九转音旧。
片村	刘家村尾	Liújiācūnwěi			以开基刘姓命名。
属片村	邓家	Dèngjiā			以居民邓姓命名。
属片村	雷家	Léijiā			以居民雷姓命名。
大队	杨禾	Yánghé	长排	东风大队	取辖村杨家墩禾公磙各一字为名。
村	长排	Chángpái			以山名为村名。
片村	杨家墩	yángjiādūn			以田墩名为村名。
属片村	田背	Tiánbèi			
属片村	上村	Shàngcūn			
属片村	下村	Xiàcūn			
村	禾公磙	Hégōngqì			地形如鹅，鹅转音为禾，故名。
村	清塘	Qīngtáng		清塘下	有大池塘多青苔，故名。
片村	小月水	Xiǎoyuèshuǐ			以田墩名为村名。
属片村	内厂	Nèichǎng			原有纸厂，故名。
属片村	外厂	Wàichǎng			原有纸厂，故名。
属片村	猪屎岭	Zhūshǐlǐng			
村	老虎克	Lǎohūkē			
村	早禾咀	Zǎochézuǐ			

类别	标准名称	汉语拼音	驻地	曾用名	地名来历含义
村	马祖寨	Mǎzúzhài			
大队	茶湖江	Cháhújiāng	下 村	建设大队	以驻地村为名。 位于茶湖江下游，故名。
属片村	下 村	Xiàcūn			
片村	茶湖江	Cháhújiāng		陈 岗	以溪流名为村名。 位于茶湖江上游，故名。
属片村	上 村	Shàngcūn			
村	官 塘	Guāntáng			
村	胡其垸	Húqíduàn			
村	路足坑	Lùzúkēng			
村	八十四垸	Bāshísìduàn			此地原有84个山园，故名。
村	桥 背	Qiáobèi			村在桥的背后，故名 以居民官姓命名。 以地形命名。
村	官 家	Guānjiā			
村	长 老 排	Chánglǎopái			
大队	雷 隔	Léiyí	里 村		以驻地村为名。
片村	雷 隔	Léiyí			
属片村	里 村	Lǐcūn			
属片村	乌石段	Wūshíduàn			村口有几个乌石，故名。
属片村	中 村	Zhāngcūn			
村	礅 上	Qīshàng			
村	何 联	Hélíán			
大队	社 下	Shèxià	社 下	青春大队	以驻地村为名
村	社 下	Shèxià			
村	苦珠树下	Kǔzhūshùxià			
村	木寮下	Mùliáoxià			
村	车田上	Chētiánshàng			
村	坪 埠	Píngbù			
村	礅 角	Qījiǎo			
村	槐 下	Jiǎnxià			
村	俞 坊	Yúfāng			

类别	标准名称	汉语拼音	驻地	曾用名	地名来历含义
村	王尾坑	Wángwěikēng			
村	石门甲	Shíménjiǎ			
村	古武溪	Gǔwǔxī			
大队	巫高	Wūgāo	巫高	庆丰大队	以驻地村命名。
村	巫高	Wūgāo			开基巫姓住高山，故名。
村	开子岭	kāizǐlǐng			岭高如梯，方言叫开子，故名。
村	枫树岭	Fēngshùlǐng			此地有枫树得名。
村	双陂甲	Shuāngbēijiǎ			此地有二个陂得名。
村	禾周垄	Hézhōulǒng			以田名为村名
村	矮坑	ǎikēng			地势低下，故名。
村	箩白窠	Luóbáikē			以田名为村名。
村	彭家段	Péngjiāduàn			以开基彭姓命名。
大队	社背	Shèbèi	社背	红星大队	以驻地村命名。
村	社背	Shèbèi		琴坊	村建于“社公”背后，故名。
村	洋屋甲	Yángwūjiǎ			以开基杨姓住在峡上，转音为洋屋甲。
村	官坳里	Guān' ào lǐ			
村	下山	Xiàshān			在社背村下方，故名
村	和生源	Héshēngyuán			
村	竹窠里	Zhúkē lǐ			此地多竹故名。
大队	都寮	Dūliáo	都寮	永红大队	以驻地村为名。
村	都寮	Dūliáo			
村	灯盏寮	Dēngzhǎnzhaol			
村	上高寮	Shànggāolǎo			
村	杜家	Dùjiā			以开基社姓命名。
村	石下排	Shíxiàpái			
村	黎坊	Lífāng			
村	黄地甲	Huángdìjiǎ			

docsriver 文川网  
入驻商家 古籍书城

在文川网搜索古籍书城 获取更多电子书

类别	标准名称	汉语拼音	驻地	曾用名	地名来历含义
大队	李七	Liqī	李	跃进大队	以驻地村命名
村	李七	Līqī			以开基人姓李为村名。
村	张家嘴	Zhāngjiāzuǐ			
村	船尾	Chuánwěi			以地形命名。



## 安远公社概况

安远是宁化县北要塞。牙梳山、马鞍山屏立于西、北。位于北纬 $26^{\circ}35'$ ，东径 $114^{\circ}40'$ 。东邻建宁均口公社；南接本县水茜、中沙公社；西邻江西广昌塘坊公社和石城高田公社；北与建宁客坊公社毗连。历系闽赣两省邻近五县群众交往重镇。以每月之三、八为圩，为邻近五县物资交易处。抗日战争期间，闽粤之盐，赣产土布、京果，在此互为交往，每圩以数千担计。现在集市贸易活跃，据安远、营上统计每圩成交额达3万元以上。全境面积293平方公里，共4836户，28900人。计302个自然村，有20个大队，246个生产队。农、林场、农科站各一。气候较冷，年平均气温 $16.5$ 度，常年降雨量1828公厘，无霜期240天左右。

安远，久负盛名。古为：下土砦。旧县志标为黄土岗。宋绍定六年招捕使陈靴奏请改下土寨为安远寨。清制为招得里，下分八都，辖四圩百二十村，并设安远司治。民国时为安远镇，辖安左、安右、营上、赵东、伍坊等十五保。解放后，一九五〇年属第五区（中沙）管辖，一九五一年分中沙设第六区，安远、水茜为第五区，一九五二年又分水茜设第九区，安远为第五区。一九五八年分别成立安远、营上、赵东三个人民公社，至一九六六年又合并为安远公社。直沿至今。

安远公社，是宁化重点产粮公社之一。全社耕地面积54778亩。解放前条件差，耕作粗放，亩产平均仅200斤左右。解放后，逐步改变生产条件，尤以水利为最，现全社有蓄、引、堤水等工程设施560