

docriver 文川网  
入驻商家 古籍书城  
在文川网搜索古籍书城 获取更多电子书

辰州府志





2 019 1793 4

# 廈門市房地產誌



责任编辑：王依民

**厦门市房地产志**  
厦门市房地产志编纂委员会

厦门大学出版社出版发行  
福建省第二新华印刷厂印刷

开本 787×1092 1/16 14.5 印张 11 插页 350 千字  
1988年11月 第1版 1988年11月 第1次印刷  
印数 0,001—2,000册

ISBN 7—5615—0135—8/K·13

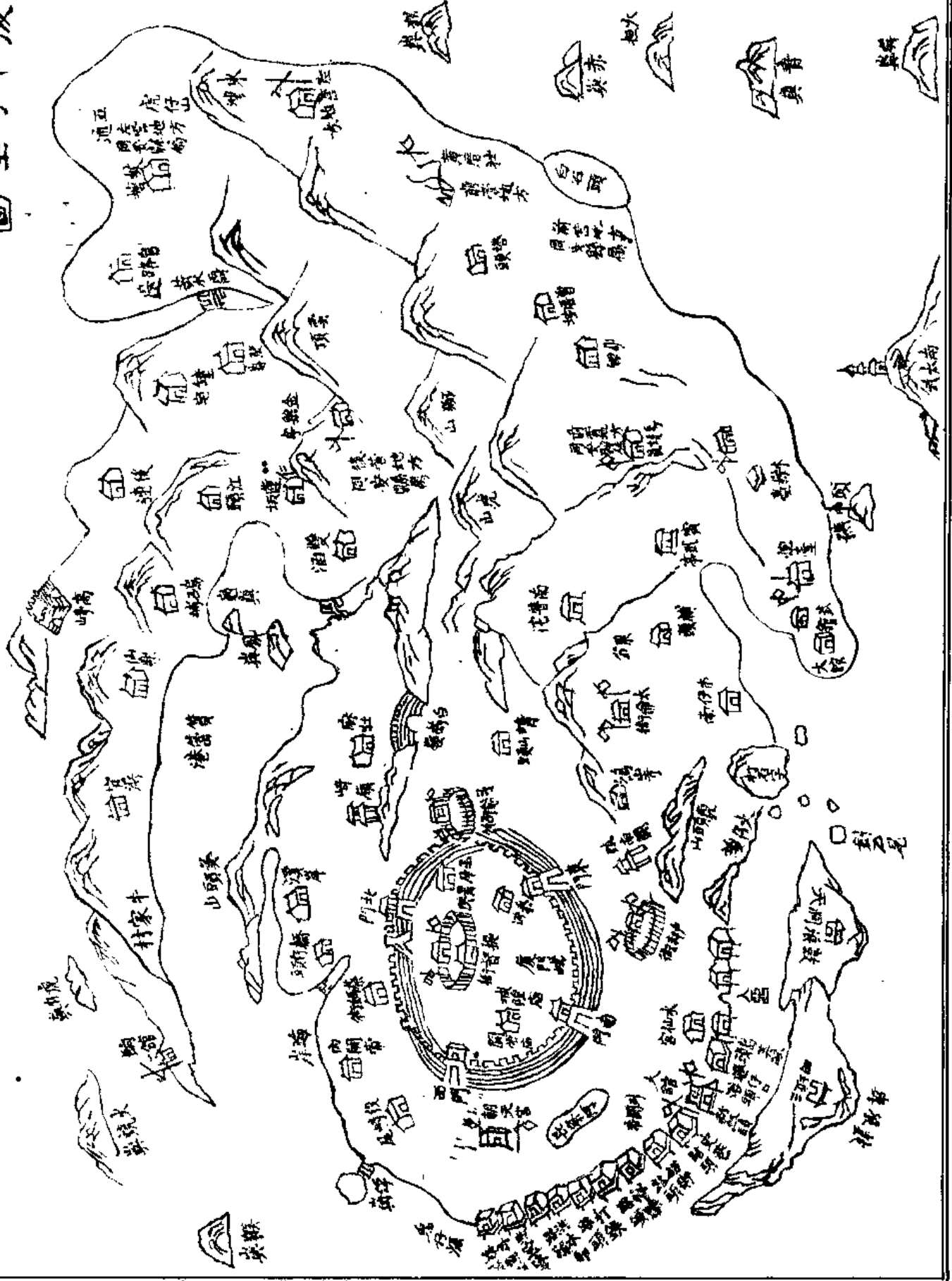
定价：48.00 元

陈

docsriver 文川网  
入驻商家 古籍书城

在文川网搜索古籍书城 获取更多电子书

廈門全圖



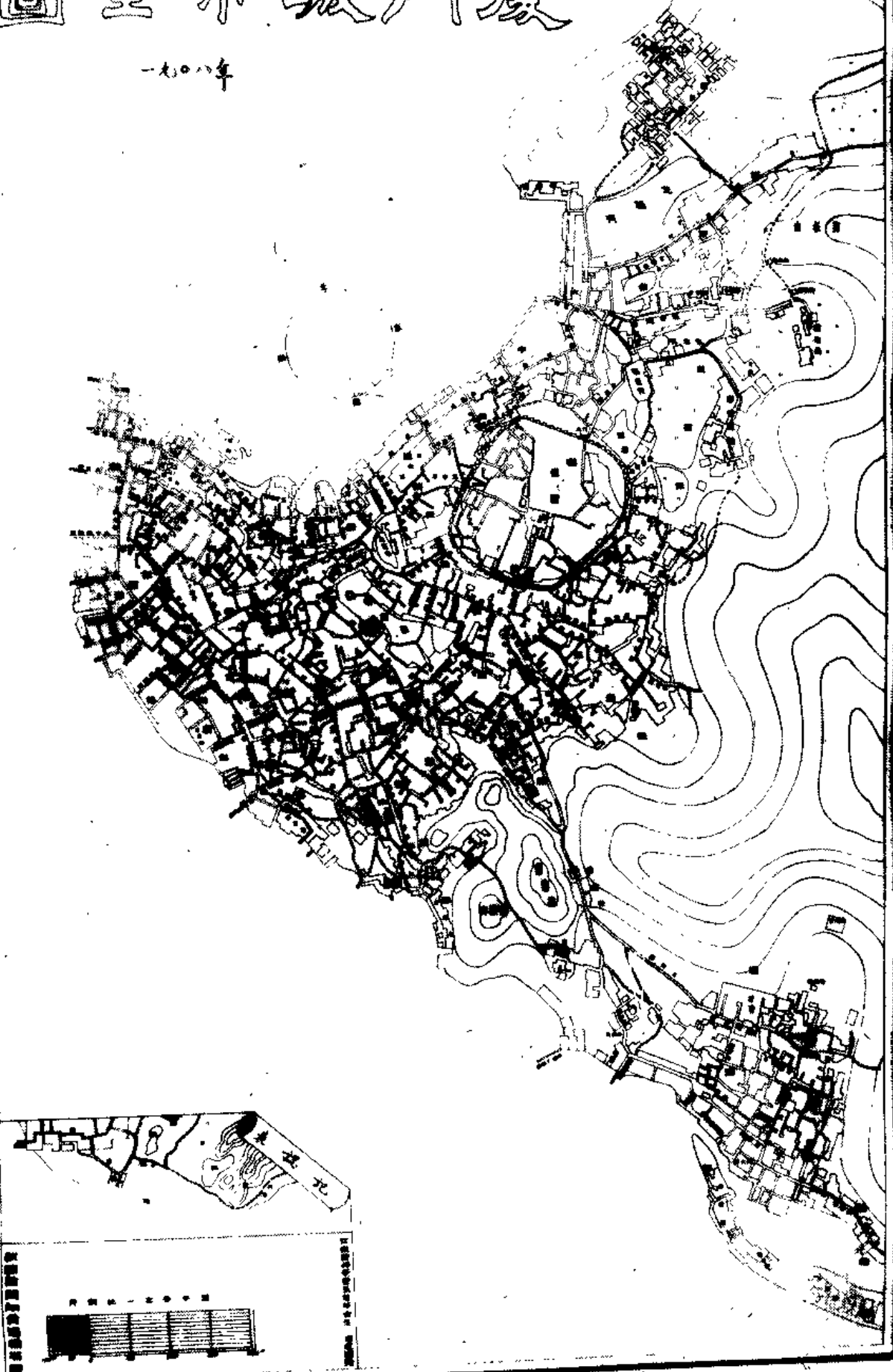
清道光十九年 (1839年) 廈門市全圖

厦门市形势图 (本世纪20年代厦)



# 厦門城市全圖

一九〇八年





廈門市全圖 (1931年版)



本世紀20年代興建中華路情景

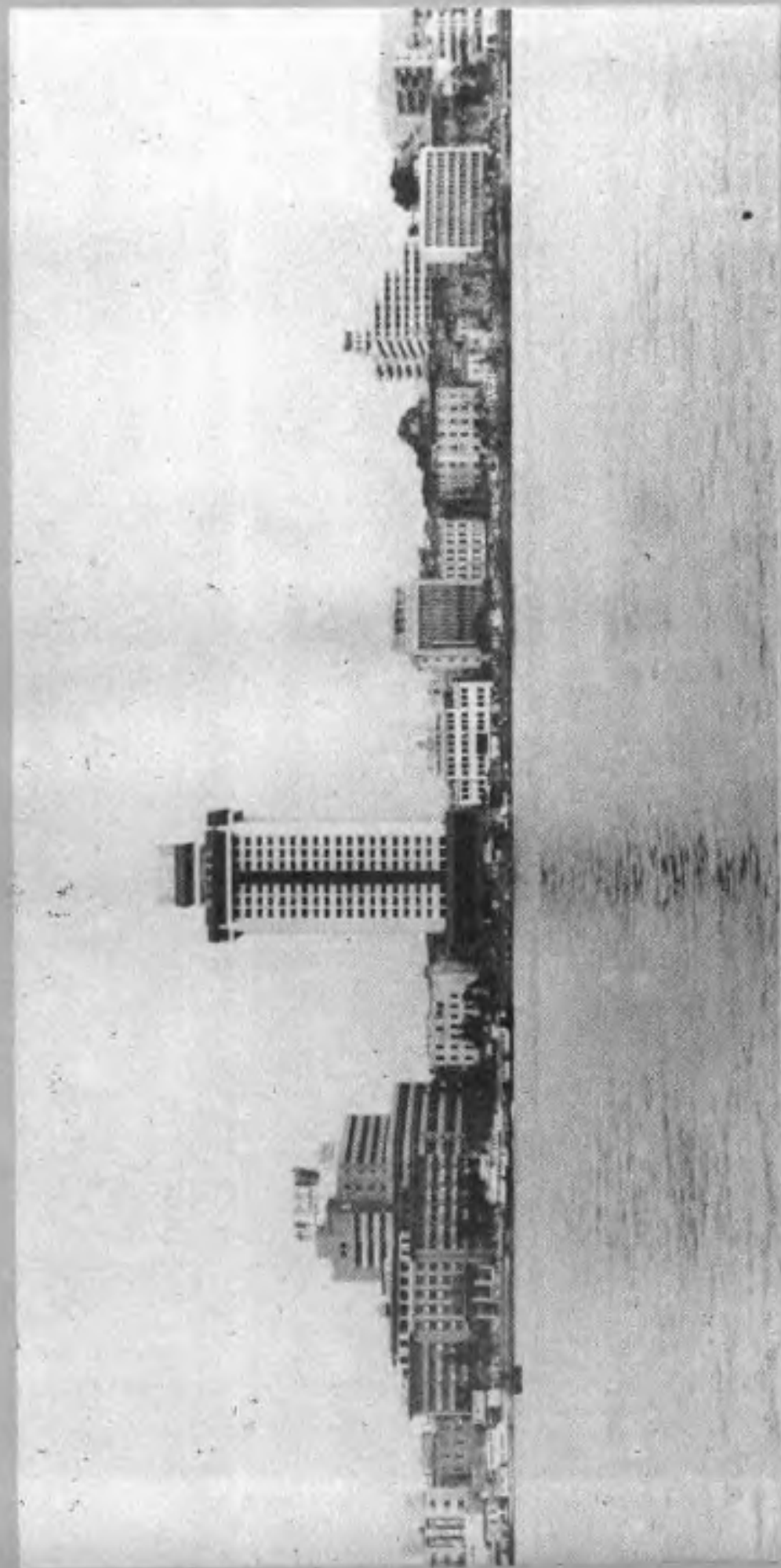




本世纪20—30年代鹭江道堤岸码头之一



本世纪20—30年代鹭江道堤岸码头之二



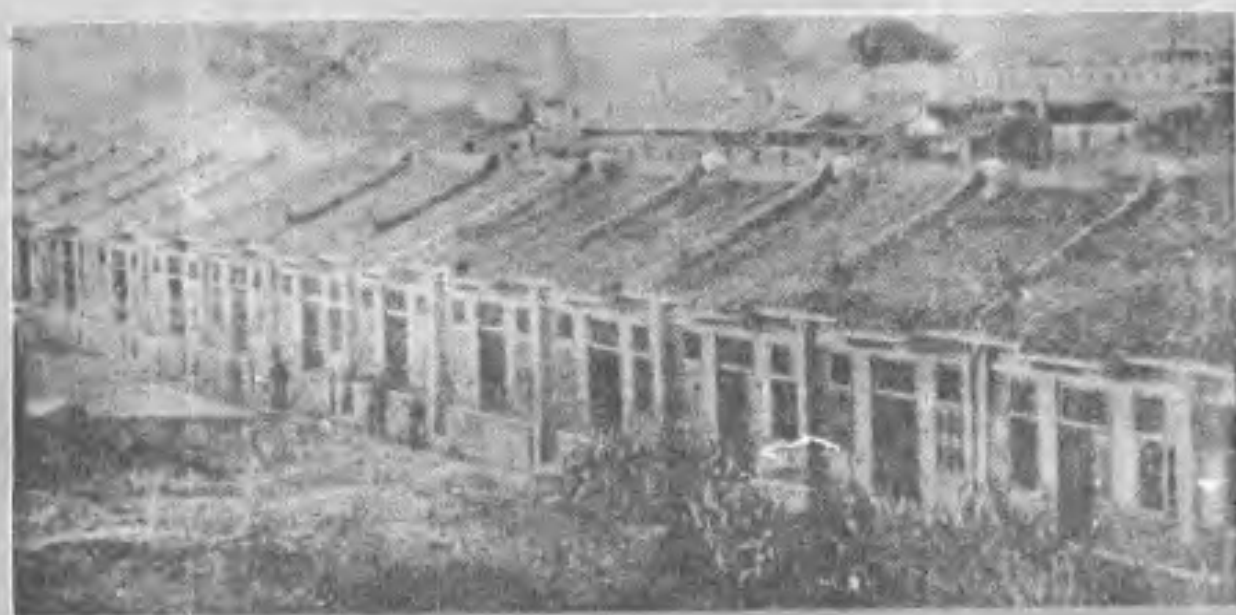
甯江道新貌



建于明末清初的厦港蒋家大厝



清初殷富侨  
商兴建的鼎  
足三王府之  
——中王府



本世纪20年代百家村（原称模范村）一角



湖滨西路堤头高级公寓嘉美花园一角



莲花新村花园式楼宇——汇成公寓



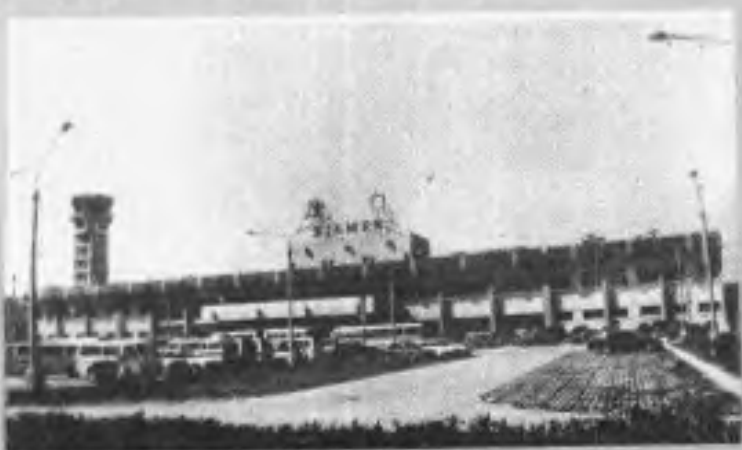
西堤别墅一角



湖滨东路高层住宅——彩霞公寓（中）



本世纪20年代的厦门首家发电厂



厦门国际机场



本世纪20年代的厦门曾厝垵机场





清初殷富侨商兴建的鼎足  
三王府之一——顶王府



鼓浪屿“金瓜楼”

湖滨北路住宅群一角





莲花新村住宅群一角



建于60年代的华侨新村



“振兴新村”中心区

筲箕新区鸟瞰



凤凰山庄





湖里工业区  
一隅——厦  
门华侨电子  
有限公司部  
份厂房

厦门新华玻璃厂（杏林）



厦门纺织厂（杏林）



厦门造船厂





外贸大厦



本世纪20—30年代显赫一时的大千旅社  
(即今外贸大厦)



厦门宾馆五号楼——国宾大厦

鼓浪屿宾馆 (原黄家花园)

本世纪30年代初的第二市场



docsriver 文川网  
入驻商家 古籍书城

在文川网搜索古籍书城 获取更多电子书



海滨大厦



鹭江宾馆

东海大厦



悦华酒家





集美学村最高层建筑——南薰楼



厦门科技开发交流中心

建校初期的厦门大学全景



厦门大学一瞥

鼓浪屿八卦楼，现为厦门市博物馆



华侨博物馆



陈嘉庚故居



工人文化宫



民国时期的海军警备司令部，该址清朝为提督署今改建为工人文化宫

思明电影院



华侨幼儿园



厦门影剧院



厦门市青少年宫、团市委大楼



集美航海专科学校

厦门市实验小学



厦门市双十中学



中共厦门市委、厦门市政府办公大楼



原厦门市政府大院



原中共厦门市委办公大楼

建于本世纪20年代的厦门海关税务司公馆



建于19世纪中叶的厦门海关验货所，  
现拆除重建厦门海关大厦



中国银行现址



中国银行旧址



湖光大厦和彩霞公寓



水仙大厦



中国人民银行新楼



莲花新村高层楼宇——金、银花姐妹楼





湖里工业区综合办公大楼



中国人民建设银行厦门分行



南普陀寺

鼓浪屿天主教主教堂



清真寺





鼓浪屿原英国领事馆



万石植物园



鼓浪屿菽庄花园



被毁于“文革”的原中山公园  
南门内的“狮球”



中山公园南门新貌



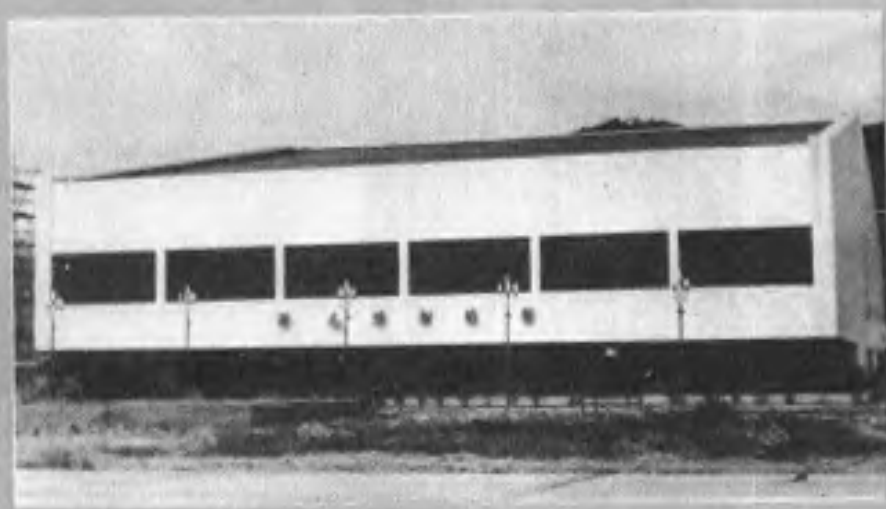
新建的中山医院



厦门市第一医院高干及外宾病房



厦门市图书馆



羽毛球训练馆



同安县苏颂科技馆

同安县孔庙





同安县房地产管理处办公大楼



建于80年代的同安县大同镇商品住宅群

---

## 《厦门市房地产志》编纂委员会

主任：吴荣根

副主任：（按姓氏笔划为序）

王生柴 陈心田 吴东江 陈永欣 陈振和

委员：（按姓氏笔划为序）

丁振华 王元 王万祥 王永金 王显际

王绍维 王锦图 叶元希 叶木树 叶再鼎

蓝安绪 庄友来 刘佩仁 刘建兴 李佩秋

李炳奇 许森照 吴世春 苏加祥 陈宗元

陈明光 陈命武 陈春梅 陈麟瑞 何家成

汪家招 吴乾生 宋锡贵 苏翠竹 罗志年

张承安 张希沛 张炬华 张青育 张金智

施曙云 蔡火劝 潘进兴

## 《厦门市房地产志》编写组

主编：陈振和

副主编：周植振 陈诗哲

编写：周植振 陈诗哲 卢学荣 林丽卿 郑鸥

审稿：洪卜仁 孔永松 杨友庭

---

docsriver 文川网  
入驻商家 古籍书城

在文川网搜索古籍书城 获取更多电子书

---

## 出版说明

盛世修志。这是社会繁荣昌盛的必然结果，也是社会进一步持续发展的必然要求；这是文明积累的成果，也是文明拓展的先声。中华民族素有治史修志的传统，而今欣逢改革深化之年，中国大地政通人和，百业俱兴；而厦门经济特区励志创新，精诚图治，广为国内外各界人士所瞩目；房地产业作为厦门经济特区四大支柱产业之一，其蓬勃发展之气象以及沿革源流之迹、兴废盛衰之由，亟待史家载述修纂，公之于当世，传之于后人。

厦门市房地产管理局在兴办实业、建设管理的同时，不忘创造和积累精神财富，专门组织编纂委员会，并聘请史志专家，反复修改，几易其稿，精心写出《厦门市房地产志》。以史为鉴，诚为百年千载之大计。他们的历史意识和现代企业精神，是深可嘉许的。相信这必将有利于总结历史经验和教训，为厦门市房地产业的进一步发展提供参考借鉴，为厦门经济特区的建设作出贡献；相信这也将对其它地区的房地产业和其它行业的工作起到良好的作用。

我们厦门大学出版社深为能有机会承担本书的编辑出版工作而感到荣幸。如果条件许可，我们今后还将陆续出版我省我市各类专业志。由于缺乏这方面的经验，还望广大读者不吝赐教，并盼各界人士大力支持。

厦门大学出版社编辑部

1988年10月

---



---

## 凡 例

一、坚持以辩证唯物主义和历史唯物主义为指导思想，坚持四项基本原则，力求做到思想性、资料性和科学性的统一。

二、采用社会主义新志书的编纂原则：详今略古，实事求是，突出房地产业的特点，体现时代特征，为厦门经济特区建设服务。

三、时间断限上自明代，下至1985年12月，个别章节上溯唐、宋，止于1987年。1986年1月至1988年8月的发展情况，另文作为附录。

四、本书章节严格按照新方志体例设置，共设六章，分节、目记述。并另有序言、后记、附录。

五、同安县因与厦门市的建制沿革互相交错，特辟一章全面论述。

六、体裁以志、记、述为主，辅以图表和照片。

七、1949年10月17日以前采用历史朝代的纪年方法，并括注公元纪年。

八、修志资料来源广泛，在行文中不一一注明出处，仅在书后附主要参考书目。