

docriver 文川网
入驻商家 古籍书城
在文川网搜索古籍书城 获取更多电子书

莆田市志

第一册

莆田市地方志编纂委员会编
方志出版社出版





ISBN 7-80122-889-0/K·318

定价: 566 元(全三册)

中华人民共和国地方志

福建省

莆田市志

主 编 黄金恩

常务副主编 蔡庆发

副 主 编 王宝仁 林金敦

蔡国耀 张原临

莆田市地方志编纂委员会编
方 志 出 版 社 出 版

二〇〇一年十一月

docsriver 文川网
入驻商家 古籍书城

在文川网搜索古籍书城 获取更多电子书



福州市

仙游县

永泰县

闽侯县

连江县

罗源县

福清县

惠安县

图例	说明
★	设区市行政中心
●	县、区行政中心
○	街道办事处
□	乡、镇、村(居)委会
○	居民委员会
○	村民委员会
○	村、居委会
—	国界线
—	省界线
—	市、县界线
—	乡、镇界线
—	村、居委会界线
—	铁路
—	公路
—	内河航道
—	海岸线
—	主要河流
—	主要湖泊
—	主要水库
—	主要水闸
—	主要桥梁
—	主要隧道
—	主要涵洞
—	主要渡口
—	主要渡口
—	主要渡口

比例尺 1:380000

2002年1月编制



莆田市城区图

(城厢区、荔城区)







图 例

- | | | | |
|--|----|--|---|
| | 公园 | | 山 |
| | 寺庙 | | 坝 |
| | 宫殿 | | 桥 |
| | 塔 | | 塔 |

本图行政区划截止1999年10月



莆田市旅游图



古谯楼——始建于宋代，全国现存最完整的大型鼓楼之一

市政广场夜景





兴化古城垣（1939年8月拆毁）



东门（镇海门）



西门（永济门）



北门（拱辰门）



南门（迎和门）





1959年，国务院总理周恩来，全国人大常委会委员长朱德等党和国家领导人接见《团圆之后》剧组全体演职员



1983年10月，国家主席李先念视察涌江养鱼场



1957年10月，周恩来接见八一男子篮球队，与莆田籍运动员方荣华握手



1994年6月25日，中共中央总书记，国家主席江泽民在莆田江口视察并题字



1995年2月7日，国务院总理李鹏视察莆田市



1999年1月18日，国务院总理朱镕基在莆田考察



1998年8月，全国政协主席李瑞环在长江抗洪第一线慰问参加抗洪的驻莆8710部队官兵



1992年7月2日，中共中央政治局常委，国务院副总理朱镕基在莆田博丰鞋业有限公司考察



1995年5月18日，中共中央政治局常委，书记处书记胡锦涛在莆田江口考察农村基层党建工作



1985年1月，中共中央政治局委员、国务院副总理万里视察莆田锦江光学仪器厂



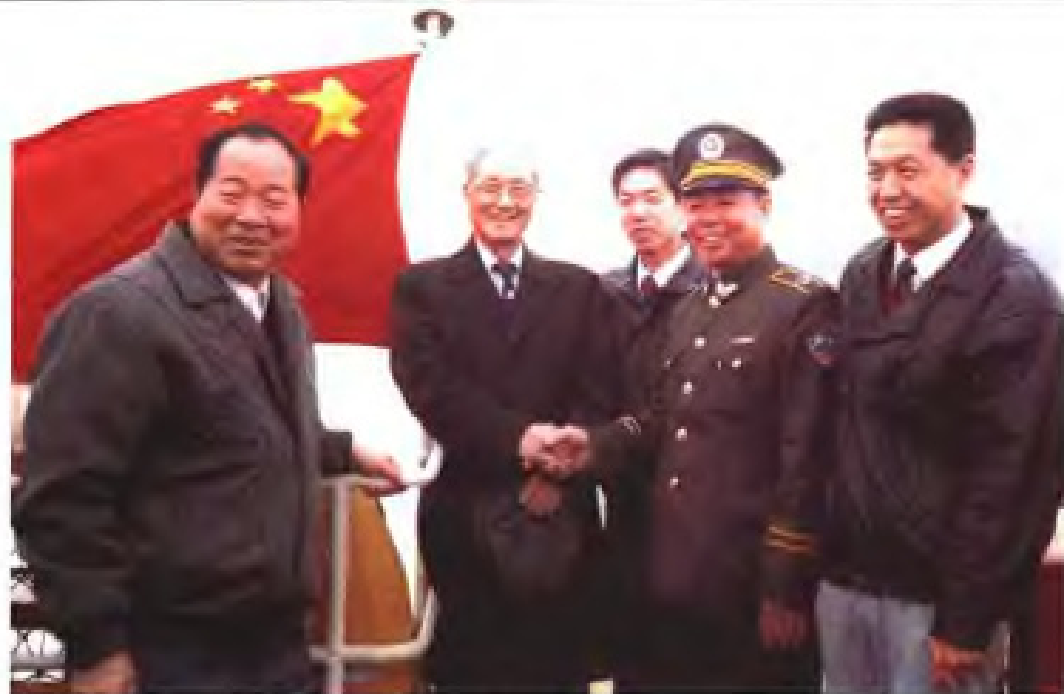
1986年10月，中共中央政治局委员、国务院副总理乔石视察莆田



1994年11月，原国家主席杨尚昆在莆田江口考察

docsriver 文川网
入驻商家 古籍书城

在文川网搜索古籍书城 获取更多电子书



1993年2月，原中共中央政治局常委宋平在莆田湄洲岛考察



1999年12月22日，中共福建省委书记陈明义，代省长习近平，市委书记叶家松，市长陈少勇等省、市领导参加木兰溪防洪工程义务劳动



2001年9月，中共福建省委书记宋德福由市委书记叶家松、副书记陈少勇、詹巖等领导陪同在仙游县建设工地调研

中国共产党莆田市第四次代表大会



中共莆田市第四次代表大会



市政协四届二次会议



1984年12月，莆田市第一届人民代表大会召开



哲理中学钟楼



关中司令部纪念碑



关中工农游击队第一支队印



关中支部钞票



蒲田烈士纪念碑

中国科学院院士 中国工程院院士



刘思职 1957年当选
为中国科学院院士(学
部委员)



林兰英 1980年当选为中国科学院院士(学部委员)



黄维垣 1980年当选为中国科学院院士(学部委员)



林秉南 1991年当选为中国科学院院士(学部委员)



陈宜瑜 1991年当选为中国科学院院士(学部委员)



顾桂荣 1991年当选为中国科学院院士(学部委员), 1994年当选为中国工程院院士



林华宝 1997年当选
为中国工程院院士



关杰 1997年当
选为中国工程院院士



陈森玉 1988年受到邓小平亲切接见，2001年当选为中国工程院院士



杨锦宗 2001年当选为中国工程院院士



钱 骅 1964年发明水稻品种“陆财号”



李刚总理与全国“十大杰出青年科学家”陈肇雄握手



袁旗煌 荣获
全国“十佳博
士后”称号



范剑青 2000年获得世界统计学最高荣誉“考普斯”总统奖



参加莆田市享受国务院特殊津贴、省管优秀专家座谈会的人员合影



苏城可矣
 三为菱子履
 平畴碧香莲
 圆海作日三
 季疏树落成
 岸回村家榜
 如坐望传流
 在淡语道书
 有子造语道
 江南风景好
 水可直来亦好
 一水一山一
 水清如许近水
 著田若宿目在
 晴景如画
 著田若宿目在
 郭沫若





田徑之鄉

双拥模范城

中华人民共和国民政部
中国人民解放军总政治部
二〇〇〇年一月

戲曲之鄉

省青年文化局
余琳書贈
九六六年

授予：福建省莆田市

中國攝影之鄉

中國攝影家協會
二〇〇一年十月十六日

茲命名福建省莆田市為中國
現代民間繪畫畫鄉，特發此證。

中國民間藝術家協會
文江軒贈匾
二〇〇一年一月

福建省莆田市

全國籃球城市

國家體育總局
二〇〇〇年十二月



興化平原

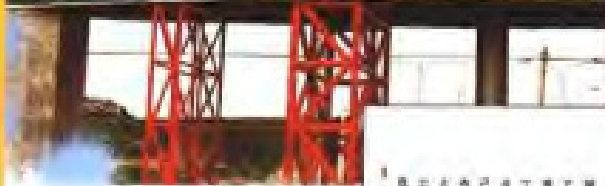
秀山港集装箱码头



东方大港不是梦

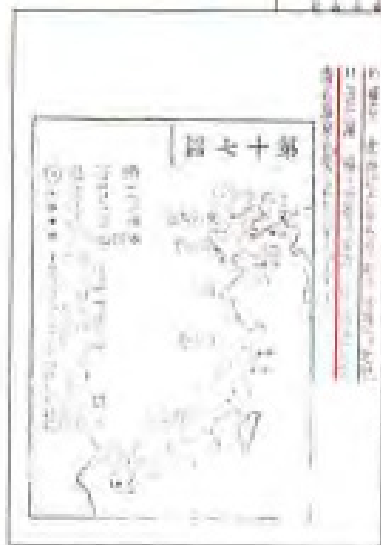


一九二一年，孙中山先生在《建国方略》中提出要把温州港建设成东方大港



东方大港

建国方略之二 物质建设



1921年，孙中山先生在《建国方略》中提出要把温州港（秀屿港）建成中国东方大港



2000年，新加坡七万吨级货轮直航秀屿港





荔城南路



文献西路



城涵公交车





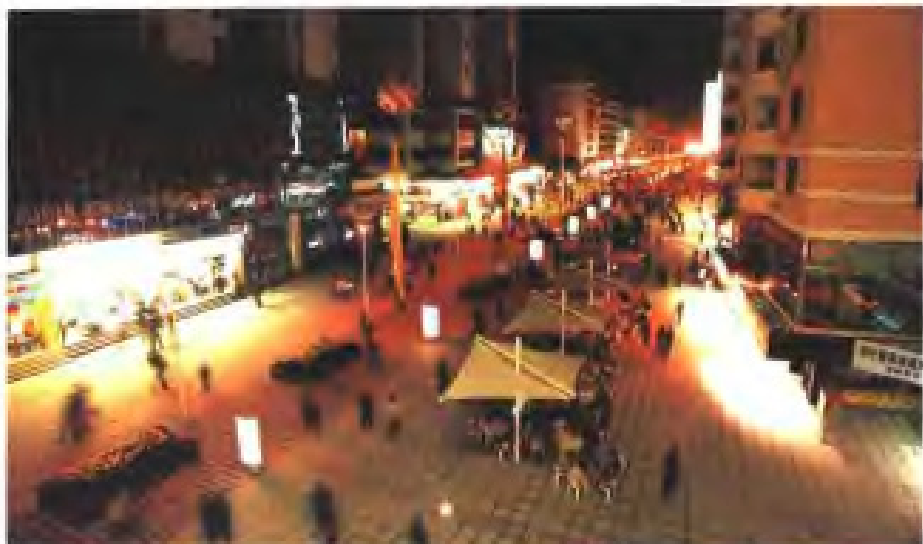
莆田汽车站



324 国道涵江路段



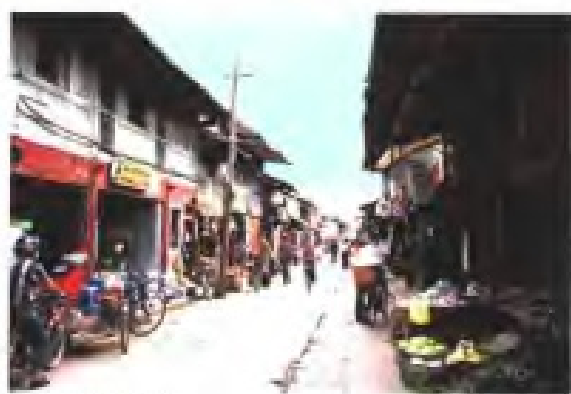
出租车停靠点



文献路东段步行街



古谢楼前广场音乐喷泉



庙前路旧街

梅园路安置房

docsriver 文川网
入驻商家 古籍书城

在文川网搜索古籍书城 获取更多电子书



三倍花园



凤凰山公园凤凰湖



中国工商银行莆田市分行办公大楼



文献大厦

