

# 邵武市林业志



• 邵武市林业委员会 编  
• 鹭江出版社

docriver 文川网  
古籍书城  
入驻商家  
在文川网搜索古籍书城 获取更多电子书

邵武市林业委员会 编

# 邵武市林业志



• 鹭江出版社

**邵武市林业志**

邵武市林业委员会编

\*

鹭江出版社出版·发行

(厦门市莲花新村观远里19号)

福建新华印刷厂印刷

开本850×1168毫米 1/32 16.875印张 14插页 400千字

1990年9月第1版

1990年9月第1次印刷

印数：1—5360

ISBN 7—80533—388—2

Z·15 定价：精装本16.00元  
平装本 9.70元

---

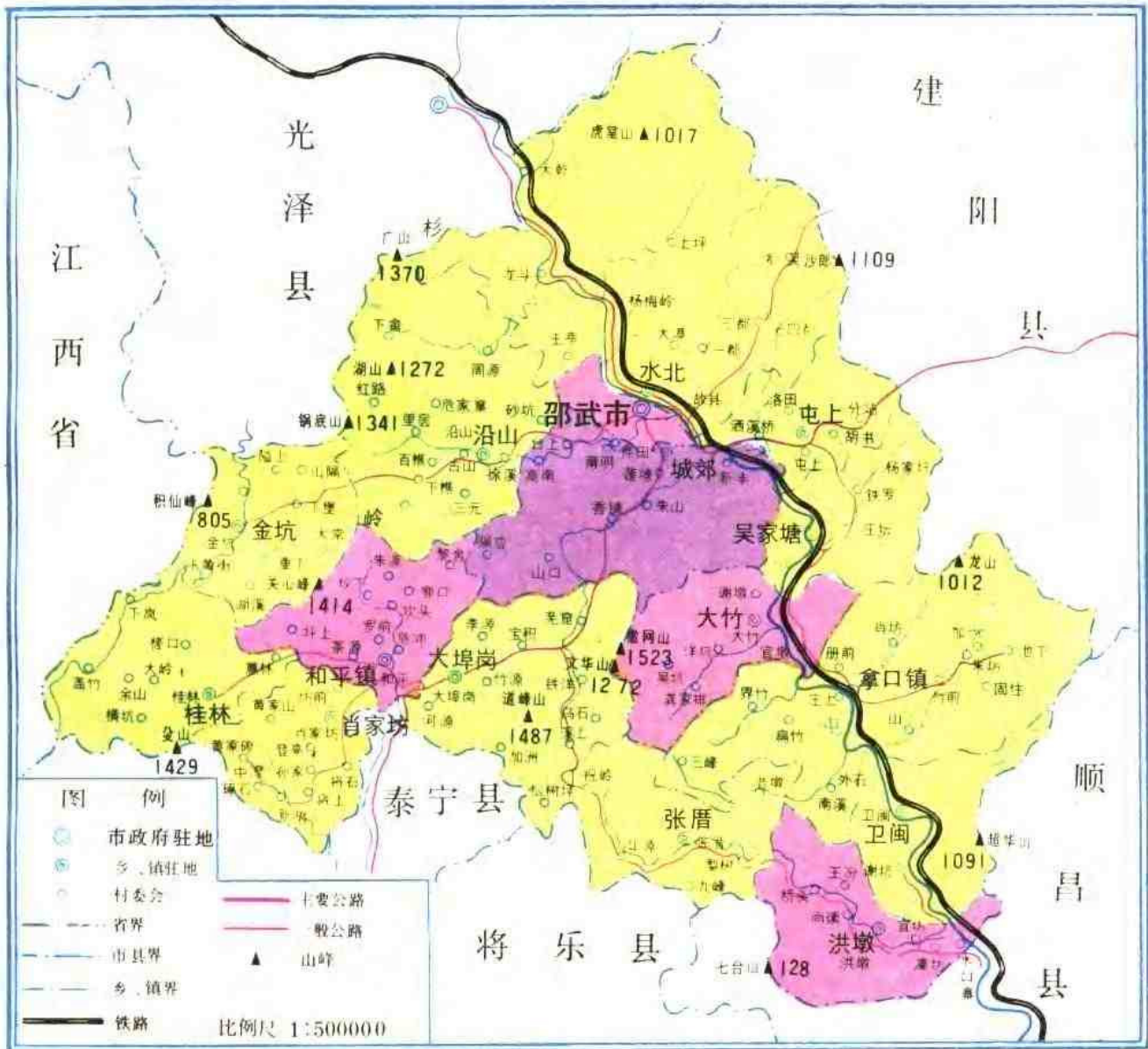
docsriver 文川网  
入驻商家 古籍书城

在文川网搜索古籍书城 获取更多电子书

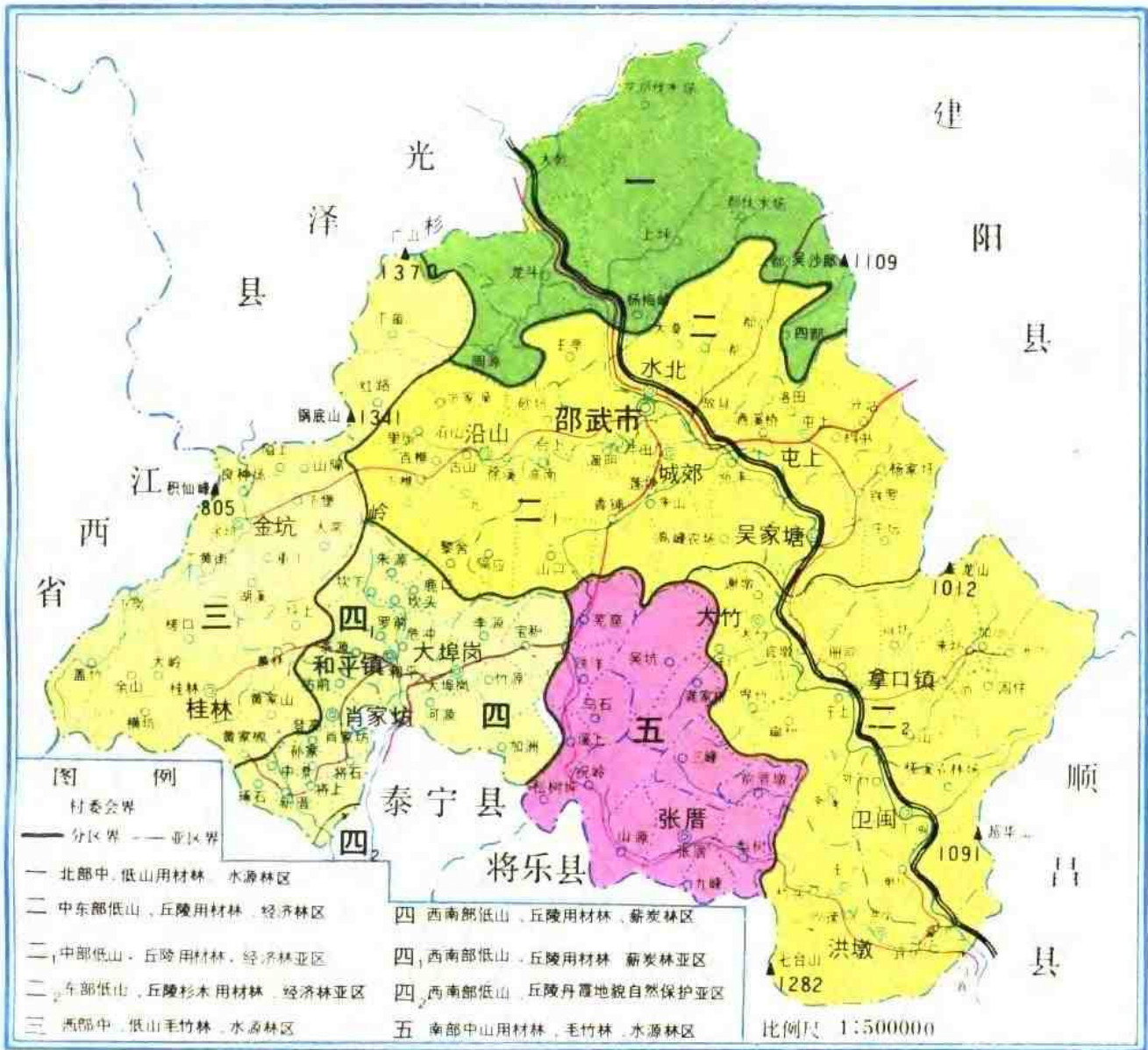
邵武市林  
業志  
文庫

一九九〇年五月十九日

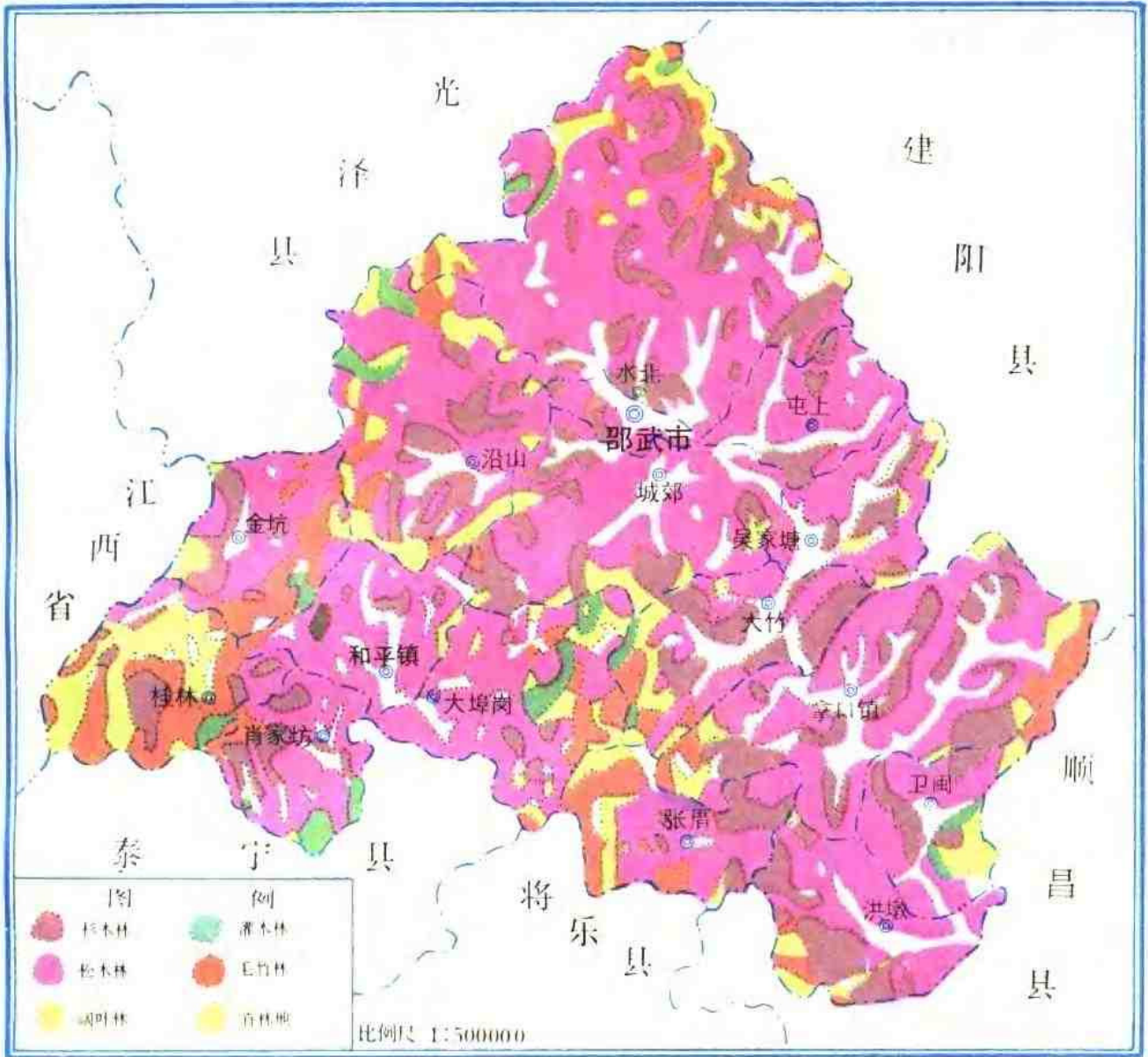
# 邵武市政区图



# 邵武市林业区划图



# 邵武市林相图







中央顾问委员会委员，全国绿化委员会副主任，原林业部部长  
雍文涛同志视察邵武林区。

1985年12月中共福建省委书记项南同志视察邵武林区。







邵武市一瞥



崇安育林场  
杉木人工林



马尾松人工林



毛竹林



人工促进天然更新的阔叶林

水源涵养林



将石自然保护区一角

林茂粮丰





南际工区杉木种子园。



卫岗林场杉木子代林。



良种育壮苗。



童阳际的古银杏。



沧浪古樟。

里居大杉木，树龄二百多年，  
树高21米，胸径102厘米。

### 防治病虫害





邵武贮木场楞场。



采伐

木材外运



液压起重臂装卸木材



武林牌农林用汽车



邵武贮木场胶合板生产车间



下左：邵武贮木场纤维板生产车间。

下右：林化厂生产的脂松香获林业部优质产品奖。



docsriver 文川网  
入驻商家 古籍书城

在文川网搜索古籍书城 获取更多电子书



林业部原副部长杨延森同志在视察邵武林区时，为二都采育场题字



全国森工系统  
营林工作座谈会一  
九九〇年三月在邵  
武市召开，会议代  
表参观邵武林区。



柑桔丰收

出口木筷



邵武市林业委员会办公楼。



卫岗林场场部。

二都林业采育场场部一角，有“林中公园”之称。





荣获全国绿化奖章、证书。

召开大会，表彰在基层工作30年以上的林业老职工。



# 序 一

盛世修志，志载盛世。编纂社会主义新方志是两个文明建设的组成部分，是社会主义文化建设的系统工程，是承上启下，继往开来，服务当代，有益后世的千秋大业。邵武市林委烛见修志工作的重要意义，毅然决策，汇聚才俊，拨出专款，广征博采，五载耕耘，于1990年5月编纂完成《邵武市林业志》。这是福建省有史以来首部具有浓郁的地方特色和林业特点的林业志，是邵武人民和全省林业战线广大干部、职工值得庆贺的大喜事！藉此机会，我谨向邵武市林委和全省从事于辛勤笔耕的林业修志编史工作者表示亲切的慰问，并寄予殷切的期望。继《邵武市林业志》的出版，必将有更多的林业志和林业系统的厂、场史相继问世，为福建林业地方志史文库增添新的瑰宝。

邵武市位于福建省北部偏西，武夷山东南麓。境内山峦起伏，土壤肥沃，气候温暖湿润。鹰厦铁路与闽江主要支流—富屯溪自西向东平行横贯全境，是闽西北交通重要枢纽和物资集散地。全市林业用地占土地总面积的80.8%，森林覆盖率61.3%，绿化程度75.8%。是我国南方集体林区重点林业县（市）之一，又是福建省四大林产工业中心之一。邵武人民从事造林、育林、护林历史悠久，历近千年。明代以来，开发利用森林和山区林副产品，成为地方经济主要收入和人民维系生计的重要来源。中华人民共和国成立后，中国共产党和人民政府十分关心和支持发展

林业生产，把林业作为邵武国民经济的支柱产业，邵武人民把开发山区，发展林业作为维生、致富和对国家作贡献的根本途径之一。40年来，邵武人民在党和人民政府领导下，艰苦奋斗，辛勤劳动，抵制干扰，纠正失误，使邵武林业事业经历困难，克服挫折，得到恢复发展。进入80年代，深化营林体制改革，大力培育森林资源，形成国家、集体、个人一起上，全社会多层次、多种形式办林业的新局面，建立起各类林业生产基地，实行科学营林措施，促进林木速生丰产，坚持实行木材生产“一本帐”管理，加强森林保护，开展森林防火保险，使资源生长大于消耗，林业生产出现新的转折；木材产、运、贮、销一条龙，林、工、贸融为一体；林产工业从几个手工作坊，发展到拥有木材加工、各类人造板、松香、造纸等机械化、自动化现代企业；森林资源的综合利用，加速了山区经济的发展。总之，40年来，特别是改革开放十年来，邵武不断在探索兴林的新经验、新途径。《邵武市林业志》是以历史唯物主义的观点，遵循详近略远，纵述千年，横陈百里，实事求是，突出重点，展现特色，以尽可能准确的史实资料，如实反映邵武市林业历史的兴衰起伏，全书寓思想性、科学性、时代性、资料性于一体，汇资源、营林、森工与科教、人事劳动于一书，是一部较全面、翔实的资料汇萃。它的出版对于研究历史，了解客观事物的内在联系和发展规律，前有所稽，后有所鉴，促进当代邵武市林业建设发展有重要意义，对承前启后，继往开来，绿化祖国，振兴林业将会起到一定的指导作用。

赖纪锐

一九九〇年五月

## 序 二

《邵武市林业志》正式出版问世了。这是一部社会主义林业新方志。它以辩证唯物主义和历史唯物主义的观点，按照“详今略古”和“存真求实”的原则，比较全面、科学、系统地记述了邵武林业建设的历史和现状，是一部具有地方特色的“乡土教材”。这部志书的出版，对于研究市情和提供社会多层次的需要，对于促进我市林业建设的发展无疑是很有裨益的。

《邵武市林业志》，从调查收集资料到编辑出版，其间历时五个寒暑，七易其稿，在省、地区上级主管部门指导下，邵武市林委和修志办的同志们作了大量工作，使得志书适时付印出版。对此，我谨以中共邵武市委、邵武市人民政府的名义向精心编写这部志书而付出辛勤劳动的同志致谢并表示深深的敬意。

林业是国民经济的重要组成部分，发达的林业，是国家富足，民族繁荣，社会文明的标志之一。邵武地处闽北山区，与名闻遐迩的武夷山自然保护区毗连，境内山丘起伏，峰峦叠翠，土地肥沃，气候温和，得天独厚的自然条件给林业发展提供有利的条件。建国以来，邵武广大干部和群众在党的领导下，群策群力、发扬自力更生，艰苦创业的精神，植树造林，绿化群山，取得可喜的成就。特别是党的十一届三中全会以来，经过十年改革、开放，林业更上一层楼，造林绿化更进一步，森林覆盖率高于全省、全国的平均水平；森工企业已由单一的原木生产发展为



生产、运销、加工、森工机械、林产化工、综合利用等配套的生产经营体系，邵武已成为福建省的重点林区和全省四大林产工业中心之一。

根据福建省委关于大力发展林业的战略部署，南平地委、行署号召重振林业雄风，作出“三年消灭荒山，五年绿化闽北”的决定。邵武的优势是山，“千山表里重围过，一水中间自在流”，这是宋代诗人戴式之对邵武山河形象的描绘，发挥邵武优势，要在“山林”上作文章。

回顾过去，展望未来，发展邵武林业，任重而道远。全市各条战线的各级领导和广大干部、职工要认真阅读这本志书，借鉴历史，从中吸取有益的经验教训，深化改革，开拓进取，为振兴邵武林业作出新的贡献。

邵武市人民政府副市长 李加珍

一九九〇年五月

## 序 三

越族故地、文明新城——邵武市，林业生产历史悠久。森林是邵武人祖祖辈辈衣食之源，安家立业之本。早在唐、宋就有“先制楮衾，后造竹纸”的造纸业；元代已有“夹道植松千株”的人工造林；明代已有生产杉木，向外发卖的森工生产、经营。林业之舟，时曲时直，时缓时快，在悠长的岁月中航行。直至新中国成立后，林业才有了大发展，特别是党的十一届三中全会以后，林业乘改革之长风，扶摇直上，展翅高翔。据1985年调查，邵武拥有林业用地345.01万亩，占全市土地总面积426.78万亩的80.8%。现有森林面积253.97万亩，森林蓄积量1381.5万立方米，按农业人口计算，人均森林面积12.72亩，活立木蓄积量70立方米。森林覆盖率61.3%，绿化程度75.8%，已基本形成从营林、木材采运到林产工业、林机修造等门类比较齐全、布局比较合理的经营管理体系，展现了邵武市南方重点林业（县）市和福建四大林产工业中心之一的风貌。

“闽西北山《山海经》著之，东西沆泽《鸿烈解》纪之，邵武山水见于载籍者斯为最古”。然而，自乌坂有城，邵武有镇以来，尚未有一部专门的林业志书，可以说，《邵武市林业志》填补了这一历史空白，它是一部简明的林业史，反映了林业生产的历史和现状，有助于今人了解过去，也有益于后人，是很有意义的。

“盛世修志”，诚如斯言。这部《邵武市林业志》，时逢政通人和，林业兴旺之盛世，在中共邵武市委、市人民政府的直接领导下，在市方志委、南平地区林委修志办、福建师范大学、福建林学院、省林业厅林业志编纂委员会和各方人士的关心、支持、帮助下，得以完成。自1986年6月至1990年5月，编写人员历尽艰难，辛苦劳作，拜师友询耆旧，采摭资料，缀缉遗闻，篇目设置，详今略古，精心编纂，四易篇目，四延下限，七易其稿，为时五载而就。没有良好的机遇，没有各方的鼎力相助和编写人员的辛勤劳动，《邵武市林业志》的编纂出版是难以实现的。值此，谨表示衷心的感谢。

邵武，山孕瑰秀，水抱中和。邵武人民肩负着历史赋予的“三年消灭荒山，五年绿化大地”的重任，已迈上了建设现代化林业建设的新里程！

值此《邵武市林业志》出版之际，让我们同心同德，共同奋斗，为振兴林业做出新贡献，一起谱写邵武市林业的新篇章。

中共邵武市林委委员会书记 李垂菁

邵武市林业委员会主任 曾继明

一九九〇年五月

## 凡 例

一、本志以马克思列宁主义、毛泽东思想为指导思想，以中国共产党十一届三中全会以来的路线、方针、政策和社会主义初级阶段理论为准绳，实事求是地记述邵武林业的历史和现状。

二、本志记述年代，上溯所记载事物的发端，下限1989年，个别事物延伸至成稿之时。根据横排竖写和“详今略古”的原则，存真求实，着重记述中华人民共和国成立后本市林业建设和森林资源开发利用的概貌，特别是十年改革、开放的史实。努力做到政治性、科学性、资料性的统一，力求体现地方特色和专业特点。

三、本志设概述、大事记、环境与资源、森林培育、森林保护、森林利用、经营管理、科教宣传、机构、杂录等8篇，末缀附录，篇中的层次一般设章、节、目。

四、志书资料来源于省、市、局档案馆（室）、图书馆的档案文献，邵武府（县）志、家氏族谱、报刊杂志、专著和访问当事人、实物现场，所得材料经考证鉴别后予以载入。

五、志书中使用的林业科学术语、名词、名称，按林业部门通用的规范作为统一标准。

六、志书中使用的数字，除习惯用汉字表示的以外，均用阿拉伯数字。

七、志书中的度量衡和货币单位，均依各时期原样；计算单

位，以公制为主，不作换算。

八、志书中的统计数字，以市统计局和市林委统计资料为准。

九、本志所言解放前后，以1949年5月19日本县解放之日为界，中华人民共和国成立前后，以1949年10月1日为界。中华人民共和国成立前用旧纪年，夹注公元纪年，但省略“公元”“年”三字；成立后用公元纪年。

十、为了专志内容详备完整，分章叙事中，保留一些互见的事实或数据，但记述的详略和侧重面各不相同。

十一、本志收集内容，以1989年市林委分管的工作范围为限，不属本部门管辖的，诸如果树、茶叶等，本志虽也有述及，但不详。

十二、经国务院批准，本县自1983年10月25日起撤县设市。在设市前以原行政设置，设市后按现行政设置，均按各期变动情况记载。

# 目 录

概述	1
大事记	9

## 第一篇 环境与资源

第一章 森林环境	48
第一节 地质地貌	48
第二节 山脉	52
第三节 河流	60
第四节 气候	63
第五节 土壤	66
第六节 森林植被	70
第二章 森林资源	75
第一节 林木资源	75
第二节 树种资源	83
第三节 动物资源	88
第四节 林副特产	93

## 第二篇 森林培育

第一章 林木种苗	99
第一节 种子经营	99

docsriver 文川网  
入驻商家 古籍书城

在文川网搜索古籍书城 获取更多电子书

第二节	苗木培育	113
<b>第二章</b>	<b>造林育林</b>	<b>109</b>
第一节	植树造林	109
第二节	林业基地	113
第三节	防护林	117
第四节	义务植树	125
第五节	森林抚育	128
第六节	封山育林	131

## 第三篇 森林保护

<b>第一章</b>	<b>森林防火</b>	<b>132</b>
第一节	森林火灾	132
第二节	防火组织	134
第三节	防火措施	136
<b>第二章</b>	<b>森林病虫</b>	<b>145</b>
第一节	病虫种类	145
第二节	防治组织	145
第三节	防治措施	146
<b>第三章</b>	<b>林政管理</b>	<b>151</b>
第一节	采伐管理	151
第二节	木竹运输管理	152
第三节	林业执法	153
第四节	山林权属调处	155
第五节	改灶省柴	157
<b>第四章</b>	<b>将石自然保护区</b>	<b>159</b>
第一节	自然状况	159
第二节	植被	161



第三节	野生动植物资源	163
第四节	天然景点	164

## 第四篇 森林利用

<b>第一章</b>	<b>木材生产</b>	166
第一节	伐区调查设计	167
第二节	木材采伐	170
第三节	检验计量	171
第四节	集材	173
第五节	运材	175
第六节	贮存调拨	179
<b>第二章</b>	<b>木材经营</b>	181
第一节	自由购销	181
第二节	统一管理	182
第三节	统购统销	183
第四节	逐步放开	184
第五节	开放经营	184
第六节	调拨供应	186
<b>第三章</b>	<b>木材加工</b>	190
第一节	锯材	191
第二节	人造板	192
第三节	木筷	199
第四节	拼花地板木	201
第五节	家具	201
第六节	综合利用	201
<b>第四章</b>	<b>林产化工</b>	204
第一节	松香	204