



清流縣地名錄



docriver.com
入驻商家
在文川网搜索古籍书获取更多电子书

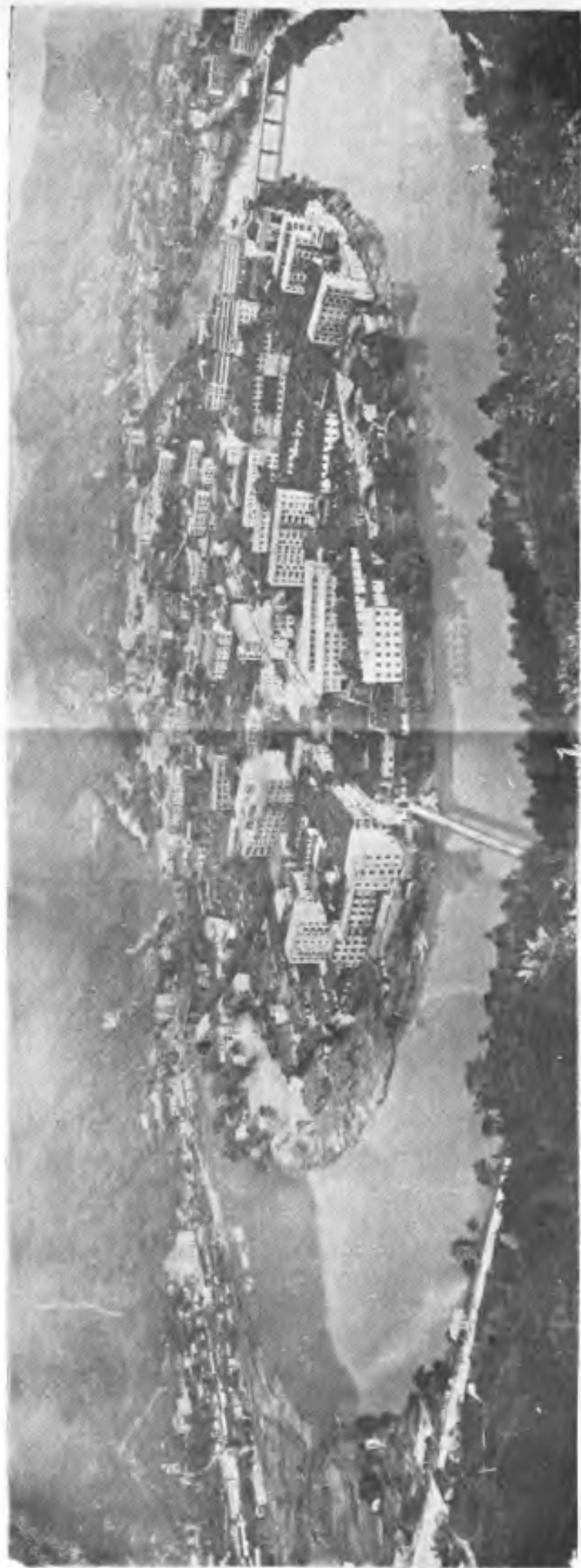
福建省清流县地名办公室编

清流县地名录

内部资料 注意保存

福建省清流县地名办公室编

一九八一年十一月



清流县城全景

docsriver 文川网
入驻商家 古籍书城

在文川网搜索古籍书城 获取更多电子书

目 录

前言

清流县概况····· (1)

图 例

清流县政区图

(一)行政区划名称(附社、镇概况、地名图)

龙津镇概况····· (7)

清流县城区图

龙津镇、居委会(大队)、街、路、巷、村名称····· (11)

东华公社概况····· (13)

东华公社地名图

东华公社、大队、自然村名称····· (17)

林畲公社概况····· (21)

林畲公社地名图

林畲公社、大队、自然村名称····· (23)

嵩溪公社概况····· (26)

嵩溪公社地名图

嵩溪公社、大队、自然村名称····· (29)

温郊公社概况····· (33)

温郊公社地名图

温郊公社、大队、自然村名称····· (35)

嵩口公社概况	(37)
嵩口公社地名图	
嵩口公社、大队、自然村名称	(39)
余朋公社概况	(43)
余朋公社地名图	
余朋公社、大队、自然村名称	(45)
田源公社概况	(47)
田源公社地名图	
田源公社、大队、自然村名称	(49)
沙芜公社概况	(51)
沙芜公社地名图	
沙芜公社、大队、自然村名称	(55)
里田公社概况	(57)
里田公社地名图	
里田公社、大队、自然村名称	(61)
长校公社概况	(63)
长校公社地名图	
长校公社、大队、自然村名称	(67)
赖坊公社概况	(69)
赖坊公社地名图	
赖坊公社、大队、自然村名称	(71)
邓家公社概况	(73)
邓家公社地名图	
邓家公社、大队、自然村名称	(75)

灵地公社概况·····	(77)
灵地公社地名图	
灵地公社、大队、自然村名称·····	(79)
李家公社概况·····	(81)
李家公社地名图	
李家公社、大队、自然村名称·····	(83)
农村地名名称·····	(86)
(二)重要或具有方位、意义的行政企事业单位、专业厂、矿、场、站名称	
机关、企事业单位名称·····	(89)
专业厂、矿、场、站名称·····	(90)
文教、卫生单位名称·····	(99)
(三)主要人工建筑名称	
码头、桥梁、渡口、公路、渠道、水库、陂、亭名称·····	(101)
(四)自然地理实体名称	
主要山脉、山峯、山口、峡、溪、河、温泉名称·····	(105)
(五)革命纪念地、名胜古迹名称	
名胜古迹概况·····	(111)
纪念地、名胜古迹名称·····	(122)
附：摄影选·····	(125)
(六)废村名称	
废村、厂、矿、场、工区、庵、庙、亭名称·····	(129)
(七)有关地名命名、更名文件	
清流县人民政府关于要求设立龙津镇的报告·····	(133)

清流县人民政府关于要求将我县城关公社更名为 东华公社的报告·····	(134)
清流县人民政府关于要求将我县田口公社更名为 田源公社的报告·····	(135)
清流县人民政府关于要求设立清流县龙津镇、 更名城关、田口公社的报告·····	(136)
三明地区行政公署关于同意清流县设立龙津镇及部分公社 更名的批复·····	(138)
清流县人民政府关于要求更名、命名部分大队 名称的报告·····	(139)
三明地区行政公署关于俞坊等五个大队更名的批复·····	(142)
清流县人民政府关于我县部分公社、大队更名的通知·····	(143)
清流县人民政府关于设立清流县龙津镇的通知·····	(144)
清流县地名办有关我县自然村、街、路、巷 地名命名、更名的报告·····	(145)
清流县人民政府关于县地名办《有关自然村、街、 路、巷地名命名、更名的报告》的批复·····	(152)
编后 ·····	(155)

清流县概况

清流县位于福建省西部，武夷山南侧、九龙溪上游；东经 $116^{\circ}38'$ —— $117^{\circ}10'$ ，北纬 $25^{\circ}46'$ —— $25^{\circ}22'$ 。

四邻交接：东，永安、明溪；西，宁化；南，连城、长汀；北，宁化、明溪。

县政府驻地：龙津镇，距省会473公里。

辖属：14个公社、1个镇、五个居民委员会、108个大队、811个生产队。

面积：全县1825平方公里。

人口：23274户，121813人（其中农业18444户，103714人），居住在611个自然村。

民族：有汉、畲两族（畲族占总人口的0.13%）。

清流，古称黄连。周以前不入版图，春秋末为闽越地，秦属闽中郡，汉属会稽郡，三国吴永安三年（公元260年）属建安郡绥安县，晋属将乐县，隋开皇年间（公元581——600年）并入邵武县。唐贞观三年（公元629年）黄连改为镇。嗣圣三年（公元686年）又属建州。开元二十六年（公元738年）属汀州府龙岩县。天宝元年（公元738年）改黄连为宁化县府驻地，镇仍旧。后唐同光二年（公元924年）王元又将县府迁至宁化县府今址。后晋（公元936—947年）时黄连归属宁化麻仓里，设清流驿。宋元符元年（公元1098年）提刑王祖道认为宁化地界广远，难于管理，遂划宁化六个团里，及长汀三个团里置

县，因清溪环流故取名清流县。南宋绍定年间（公元1228年）撤销县制到元朝（公元1271年）又恢复清流县建制。明成化七年（公元1471年）分清流县东北的柳杨下角二里归归化县管辖。由此而知清流正式设县始于宋朝。

清流县有着光荣的革命斗争历史，是中央老苏区廿二县之一，1930年元月朱德同志率红四军一部由连城去江西，经过我县灵地、李家、江坊、长校、里田时，在渔沧峡锅蒙山歼灭敌保安团马鸿兴部六百余人。同年一月中旬毛泽东同志率红四军二纵队由连城姑田往江西，路经我县洞口、余朋、芹溪、林畲等地，曾在林畲塘堰住宿一夜。在进军途中，毛泽东同志著下了《如梦令·元旦》一词：“宁化、清流、归化，路隘林深苔滑，今日向何方，直指武夷山下，山下山下，风展红旗如画。”红军自1930年初至1934年10月长征前均在这里开展革命活动，至今还留下不少红军标语，省博物馆珍藏着“下谢乡革命委员会”、“下谢村贫农团”的红旗、印，及分配土地榜示和调查人数田担登记册等革命文物。1931年5月21日红军解放清流，成立清流县革命委员会，1933年6月成立清流县苏维埃政府，由曾德高同志担任政府主席，县城、安乐、嵩溪、嵩口坪区苏维埃政府及荷坑、江坊、长校、黄石坑乡苏维埃政权也相继建立。全县共有36个乡村建立苏维埃政权，其中以里田的李坊村苏维埃政权历史最久，自1930年12月起至1934年红军北上抗日止，在五年多尖锐、惨酷的斗争中，表现最出色，创造了可歌可泣的光辉业绩。1949年8月人民解放军入闽，在我军锐不可挡的形势面前，于1949年10月24日成立“清流县人民自动解放委员会”，发布文告，宣布起义。1950年2月22日解放军进驻县城，清流县和平解放，成立了县人民政府，属永安专区领导。1956

年永安专区撤销后归龙岩专区管辖。1959年春划罗坊公社归永安县、划塘前公社归连城县管理，是年秋清流县与宁化县合并，成立清宁县，1961年夏清宁县撤销，恢复清流县和宁化县建制，改归三明专区领导。

县境内地势起伏，峯峦重迭，溪流密布、河谷窄小，是我省西部典型的内陆山区之一。千米以上的山脉，大部分屹立在县的南北东面，构成三面高山耸立，中西部地形略低的地势。全县平均海拔350米。海拔在1000米以上的高山33座，其中大丰山的棋盘山峯为最高，海拔1705.7米。河流，水系由四面向中部汇合，以龙津河为干流，自西向东横贯全境，它发源于宁化，流经东华、嵩口、沙芜入永安县境与燕江汇合，全长53公里，为九龙溪水系。流入龙津河的主要支流有北部的嵩溪和南部的罗口溪二条。此外，县境东部的罗峯溪，发源于明溪，流经温郊、余朋自北向南流入永安县的安砂水库。在龙津河上建有嵩口坪和安砂电站，城关至嵩口、嵩口至安砂仍可通航。土壤多为酸性，以各种泥质土占优势，沙土次之，其他土稀少。

清流处于亚热带季风气候区。气候温和，雨量充沛。其特点：冬少严寒，夏无酷暑，春暖多变，雨水集中。境内年平均气温 17.90°C （一月平均气温 7°C ，七月平均气温 27.2°C ）。年极端最低气温零下 7.9°C 、最高气温 39.2°C 。秋季寒流一般出现于九月下旬。全年平均降雨量1752.5毫米，无霜期平均为301天，有利发展农业生产。

经济以农为主。全县耕地面积167732亩。解放以来，新建大小水库10座、山塘89座，总库容1495万立方米，其中琴源水库较大，库容量1220万立方米；修建各种水利工程2848处，有效灌溉面积137314亩，旱涝保收田98392亩，占水田面积的60%，拥有农业机械：农用

汽车22辆，大中型拖拉机43台、手扶拖拉机806台、机耕船15台、推土机12台等，总动力为20213匹马力，各种机引农具8386台（部），粮食作物以水稻为主，经济作物有黄豆、花生、油茶、烤烟、药材、茶叶、大蒜等。沙芜白塔种大蒜历史悠久，所产蒜头颗粒饱满，个大如儿童之拳，味辣微甜，食者不忍断焉。宁化、连城、长汀、永安等县均来白塔购买蒜种。1979年粮食总产12048万斤，比1958年的4585万斤增长1.6倍，亩产816斤，农业总产值2388.5万元，比1958年增长了241%。

畜牧业以养猪为主，1979年全县饲养生猪72031头，每户平均养猪3.91头，耕牛存栏数8250头。近几年养鱼养羊业也有所发展。每年农历8月28日—30日为县城传统庙会，除本县的农户外，闽、浙、赣、湘、粤等省均有商客前来赴会，交易耕牛。

清流是省内重要林区之一，林木资源丰富，盛产杉、松及毛竹、楠、樟、酸枣、花梨、梧桐等林木。全县山地234万亩以上，森林复盖面积197.2万亩，木材蓄积量793万立方米，毛竹蓄积量381万根以上。经济林有果树、乌桕、油茶、油桐、山苍籽、棕等。本县乌桕生产有几百年历史，乌桕资源为全省第二位，1978年被省定为乌桕生产主要基地。乌桕树主要分布在李家、灵地、赖坊、田源、邓家五个公社；李家出产的乌桕籽出油率达43%为全省之冠。全县13个果林场，各种果树3141亩，1980年产水果3.12万斤。林副产品有松脂、厘竹、土纸等。县化工厂生产的松香和厘竹厂加工的厘竹，是外贸出口的主要产品。

工业，解放前只有土纸、砖瓦、铁器等手工业作坊。现在建有机械厂、水泥厂、合成氨厂、钨矿、香料厂、汽枪厂、煤矿等大小厂矿

31个。全民所有制职工2606人，县办集体所有制职工410人。社办企业72个、职工1681人，1979年全县工业总产值1865.45万元，社队企业总收入543.05万元，此外，县内还有中央属洪流机器厂、省属福建机修厂、清流供电所等。全县大小电站134座，装机容量10240瓩，其中县办的嵩口坪水电站较大，装机容量6400瓩，全县有100个大队611个生产队用电照明和加工。地下矿产资源丰富，已开采和发现的有钨、铁、铜、铅、铝、锌、锰、磷、煤、石灰石、温泉等。世界最大的斑岩型钨矿行路坑钨矿就在嵩溪公社时州大队山场。县汽枪厂生产的武夷牌汽枪，经1980年全国汽枪质量评比，获得第二名，畅销省内。传统的手工名牌产品——清流剪刀、钻子，锋利坚韧，经久耐用，深受群众喜爱。

解放前清流无尺寸公路，只靠一条水路与外通航。现在交通四通八达，共有公路67条，通车里程470.9公里，可通三明、明溪、永安、宁化、连城、长汀、建宁。境内14个公社和65个大队均通汽车、水路通船里程115公里（其中通汽船的70公里）。汽船可通嵩口、沙芜和永安安砂。

解放初期全县只有一所中学、八所小学，现有7所中学、251所小学，在校学生26441人。全县成立了建筑工程、水利水电等十一个专业学会，十四个公社也已成立了科普协会。全县有医院一所、卫生院14所，83个大队办有合作医疗站。县城内设有电影院、越剧团、文化馆、报刊阅览室、广播站、电视差转台，各社设有文化站、广播站，共有20个电影放映队。

财贸事业也有很大的发展，商业服务、购销网点遍布全城乡、商品销售总额达2320万元。

清流山多流密，自然景色秀丽。县城关素有“山城”之称，三面环水一面临山，环境清幽；历史上曾有龙津望月、雁塔晓钟、西桥横笛、北渡孤舟、灞湧金莲、东华翠嶂、半溪残雪、南极白云等八景。现仍存有龙津望月、北渡孤舟、灞湧金莲、西桥横笛四景。此外，还有三港观鱼、官坊洞、高峡平湖等景。

龙津镇概况

方位：县城。

镇驻地：新街38号。

辖属：5个居委会、2个大队、19个生产队。

人口：2311户、12252人；居住在6个自然村。

民族：汉。

解放前夕和解放初期为城厢镇，一九五三年镇撤消，为第一区所辖；一九五八年建社后属城关人民公社。一九七三年由城关公社划出成立城关街道办事处；一九七五年撤消街道办事处而改设居民大队；一九八一年十月经省人民政策批准同意设立镇，并以流经县城区的龙津河而取名龙津镇。

镇境地势，四周高山，中间为一小盆地，主要的山峯有笔山961.1米，东华山579米，龙津河蜿蜒穿过全境。

龙津镇是个山区古城，自宋元符元年设置清流县后，这里一直为县府所在地。解放前，镇街道只有五条很短的半截路，而且石泥路狭窄，坎坷不平。解放后，尤其是近几年又开辟了南北和东西走向的二条街。且大部分街经拓宽后铺设成水泥路面，机关办公和住宅大楼象雨后春笋般相续建成，把城镇点缀得绚丽、壮观。

龙津镇是清流县政治、经济、文化的中心。解放前，县工业是一个空白，只有土纸、砖瓦、铁器等私人手工业作坊，现发展有农械、化工、印刷、五金、汽枪、针织、造纸、酿造、食品等31个工厂，这

些工厂大部份分设在镇区内。镇办工业发展很快，现有职工150人，年产值130万元。县直机关单位和东华公社社直机关，以及福建省机修厂、三明供电局、清流供电所等省、地属单位均在此地，镇区中心街每日开放农货市场，颇有山城特色。

镇内现有中学一所、小学二所，在校学生2948人，还设有广播站、文化馆、电影院、越剧团、报刊阅览室、电视差转台、灯光球场等；以及县、社办医院各一所、县防疫站一个，渔沧大队还办有合作医疗站。

全镇现有耕地2339亩，以水稻和蔬菜生产为主，同时发展地瓜、黄豆、油菜、油茶等杂粮和济经作物。一九七九年粮食总产167.8万斤，亩产867斤；生产蔬菜12683担。蔬菜大队有三个队装有移动式 and 固定式的喷灌设备，大大减轻了蔬菜生产的劳动强度。林地3.3万亩。种松、杉为主，木材蓄积量11.56万立方米。生猪存栏数602头。

龙津镇为县交通枢纽，陆路与周围各县及县内各公社之间都有班车相通。水路可乘汽船到嵩口，再转乘汽船到沙芜和永安安砂，交通十分方便。

龙津镇素有“山城”之称，四周高山，地势险要，是古代兵家必争之地。清流八景部分在镇区内，现仍保存有“龙津望月”、“西桥横笛”、“北渡孤舟”、“霸涌金莲”等四景。镇内西山岭建有革命烈士纪念碑和张江烈士之墓。

龙津镇概况一览表

大队名称	管 辖 范 围	户 数	人 口 数	耕 地 面 积 (亩)	备 注
蔬 菜 大 队	六个生产队、五个队办企业。	91	384	187.2	以种植蔬菜为主。
渔 沧 大 队	十六个生产队。	352	1840	2140	以农为主。
进 步 居 委 会	三 条 街	320	1568		人口、户数包括蔬菜、渔沧两大队所在居民。
团 结 居 委 会	二条街、一条巷。	360	1539		人口、户数包括蔬菜、渔沧两大队所在居民。
城 东 居 委 会	一条街、一条路。	373	2425		人口、户数包括蔬菜、渔沧两大队所在居民。
城 西 居 委 会	一条街、二条路、一条巷。	486	2710		人口、户数包括蔬菜、渔沧两大队所在居民。
城 南 居 委 会	一条街、一条路、二条巷。	391	1891		人口、户数包括蔬菜、渔沧两大队所在居民。

docsriver 文川网
入驻商家 古籍书城

在文川网搜索古籍书城 获取更多电子书



龙津镇、居委会(大队)、街、路、巷、村名称

类别	标准名称	汉语拼音	驻地	曾用名(别名)	名称含义
县	清流县	QīngliúXiàn	新街2号	黄连	公元1098年置县时,以清溪环流而取名。
镇	龙津	Lóngjīn	进步街	城关街道办事处	1981年以龙津河命名。
居委会	进步居委会	JìnbùJūwěihuì	进步街		1981年以进步街命名。
街	进步街	Jìnbùjiē		儒学前	取鼓励人民进步故名。
街	文化街	Wénhuàjiē		寺前街	解放前、后清流学府均在此故名。
街	后街	Hòujiē		城西街	此街位于城内背后故名。
居委会	团结居委会	TuánjiéJūwěihuì	团结街		1981年以驻地街名命名。
街	团结街	Tuánjiéjiē		团结路上	取鼓励人民团结名。
街	新街	Xīnjiē		塔背寨	1956年新开辟的街故名。
巷	翻身巷	Fānshēnxiàng			取解放后人民翻身之意故名。
居委会	城东居委会	ChéngdōngJūwěihuì			1981年以城内东西而名。
街	渡背街	Dùbèijiē		渡背村	因城内至此需过渡取名。
路	水东路	Shuǐdōnglù		水东街	此路位于城的东面。
居委会	城西居委会	ChéngxīJūwěihuì			1981年以驻地街名命名。
街	西坪街	Xīpíngjiē			此街位于城西故名。
路	城西路	Chéngxīlù			此路位于城西故名。
路	坪背路	píngbèilù		坪背	原名坪背1981年更名。
巷	下坪巷	Xiàpíngxiàng		下坪背	位于坪背路下方故名。
村	新村	Xīncūn			新建的居民点故名。
居委会	城南居委会	ChéngnánJūwěihuì	生产街		1981年以其方位命名。
街	生产街	Shēngchǎnjiē		直街上	此街小生产者较多故名。
路	城南路	Chéngnánlù			此路位于城南故名。
巷	九府巷	Jiǔfǔxiàng			此巷曾先后出过九个知府故名。
巷	米仓岭	Mǐcānglíng			从前有设米仓故名。

类别	标准名称	汉语拼音	驻地	曾用名 (别名)	名称含义
大队	蔬菜	Shūcài	坪背路		以生产性质取名。
大队	渔沧	Yúcāng	翻身巷		以龙津河水深鱼多故名。
村	刘坊	Liúfāng			以姓氏命名。
村	三角尾	Sānjiǎo wěi			以地形命名。
村	五里亭	Wǔlǐtíng			以离城五里故名。
村	十里铺	Shílǐpù			以离城十里故名。
村	山边	Shānbiān		社公老	移民以泉州马甲山边大队命名。
村	横溪岭	Héngxīlíng			以地形命名。

东 华 公 社 概 况

方 位：县城。

四邻交接：东，嵩口；西，宁化；北，嵩溪；南，田口。

辖 属：11个大队，87个生产队。

面 积：198平方公里。

人 口：1687户，9395人。居住在77个自然村。

民 族：汉。

解放前夕和解放初期为城厢镇。一九五八年成立公社，名清流人民公社，一九五九年清流与宁化并县时改名火箭人民公社。一九六一年分县后改称城关公社，因城关公社在全区内与兄弟县城关重名，一九八一年十月以公社驻地在东华山脚下，更名为东华公社。

全境地势重峦叠嶂，沟谷交错，主要山峯有莲花山1109.5米。笔山961.1米，尖峯笔996米，尖峯紫766.2米。主要河流有龙津河，又名九龙溪。发源于宁化的水茜、禾口，流经本社南歧、渔沧、横溪等大队。全社有电站5座、装机容量60瓩，其中大路口电站较大，装机容量40瓩。

全社耕地17905亩，主要种水稻，总产1382万斤，亩产855斤。同时发展地瓜、黄豆、花生、柑桔、油菜、油茶、西瓜、茶叶、蔬菜等杂粮和经济作物。林地22万多亩，种松、杉为主、木材蓄积量111万立方米。生猪存栏数3469头。土特产品有香菇、红菇、土纸、厘竹、松脂等。所产厘竹供县厘竹厂和嵩口厘竹厂加工出口。年产松脂在50

万斤上下。

社队企业有制材厂、修配厂、藤椅厂、车木厂、磨菇香菇菌种站、建筑队等单位、产值72万多元。全社有小学22所，师生2800人，幼儿班7所，学员280人，公社设有卫生院一所，各大队都有合作医疗站。

东华公社因地处县城、交通方便，每天有通往三明、明溪、永安、龙岩、连城、长汀、宁化、建宁的班车20余班次，并有通往本县各公社的班车往返。水路可乘汽船到嵩口，再转乘汽船到沙莞、安砂。全社拥有汽车1辆、大中小型拖拉机112台。

东华公社素有“山城”之称，中间一块小盆地，四周高山、地势险要，已被毁坏的南城门横额写有“重关天险”四个大字，是古代兵家必争之地，渔沧八景也叫清流八景，即在城关，现仍保存有“龙津望月”、“西桥横笛”、“北渡孤舟”、“霸湧金莲”等四景。

东华有着光荣的革命斗争历史。一九三一年工农红军在城关建立了苏维埃政府，东华是闽西革命根据地的一部分，当时组织的革命武装——工人模范排，社内有不少工人农民参加革命流血牺牲。

东华公社概况一览表

大队名称	管 辖 范 围	户 数	人 口 数	耕 地 积 面 (亩)	备 注
拔里大队	十二个自然村、十一个生产队。	171	972	1795	以农为主、重点林区。
暖水大队	六个自然村、八个生产队。	192	1079	2455	以农为主。
下窠大队	七个自然村、十三个生产队。	243	1324	2061	以农为主。
俞坊大队	六个自然村、十八个生产队。	146	925	1475	以农为主。
基头大队	七个自然村、十四个生产队。	249	1367	2649	以农为主。
供坊大队	七个自然村、七个生产队。	156	864	1401	以农为主。
大路口大队	十个自然村、五个生产队。	75	446	544	以农为主。
桥下大队	六个自然村、六个生产队。	144	716	986	以农为主。
南岐大队	五个自然村、八个生产队。	116	647	1118.43	以农为主。
横溪大队	十一个自然村、十个生产队。	195	1055	1010	以农为主、出产土纸。

东华公社、大队、自然村名称

类别	标准名称	汉语拼音	驻地	曾用名 (别名)	名称含义
公社	东 华	Dōnghuá	龙 津 镇	城关公社	原名城关公社，因重名，81年以东华山命名。
大队	拔 里	Bá lǐ	拔 口		以驻地总称命名。
村	拔 口	Bá kǒu			以地理位置取名。
村	彭 殊	Péngshū			移民以原居名为村名。
片村	左 拔	Zuǒ bá			地处拔口的左边而名。
属片村	上 村	Shàngcūn			地处拔口的上方故名。
属片村	中 村	Zhōngcūn			地处片村的中间故名。
属片村	下 村	Xià' cūn			地处拔口的下方故名。
村	上 坑	Shàngkēng			移民以原居名为现村名。
片村	右 拔	Yòubá			地处拔口右边故名。
属片村	尾 土 楼	Wěitǔlóu			以土楼为村名。
属片村	横 江 下	Héngjiāngxià			以地形取名。
属片村	腰 村	Yāo' cūn			取中间之意故名。
属片村	枫 林	Fēnglín			此盛长枫树故名。
属片村	庵 背 坑	Ānbàikēng			村在庵背故名。
村	巷 竹 坑	Xiàngzhúkēng			以此盛产巷竹故乡。
大队	暖 水	Nuǎshuǐ	暖 水 塘		以驻地村名命名。
村	暖 水 塘	Nuǎshuǐtáng			以温泉取名。
村	小 月 水	Xiǎo' yuè' shuǐ			以自然景色取名。
村	田 背 排	Tiánbèipái			村建在山排上故名。
村	无 头 坡	Wútóupō		无 头 陂	以陂为村名。
村	杨 家 店	Yángjiā diàn			以姓氏命名。
村	车 坑	Chē kēng			以地形取名。
大队	下 寨	Xià' kā	下 寨	下 戈 大队	以驻地村名命名。
村	下 寨	Xià' kā		下 戈	村建在山寨下故名。

类别	标准名称	汉语拼音	驻地	曾用名 (别名)	名称含义
村	下井	Xià jǐng		阳家山	移民以家乡名为现村名。
村	荷林	Hé lín			取此荷树为村名。
村	福安	Fú ān		东山下	移民以原居名为现村名。
村	田背	Tiánbèi			村建于田背故名。
村	岭下	Lǐngxià			以地形取名。
村	上秋口	Shàngqiūkǒu		塘背口	移民以原居名命名。
大队	俞坊	Yúfāng	俞坊	杨坊大队	以驻地村名命名。
村	俞坊	Yúfāng			以姓氏命名。
村	祭上	Qìshàng			以地形取名。
村	里地	Lǐdì			以地形取名。
村	杨坊	Yángfāng			以姓氏命名。
村	杨七坑	Yángqīkēng			以姓氏命名。
村	下秋口	Xià qiūkǒu			移民以原居名为现村名。
大队	基头	Jītóu	大基头		以驻地村名命名。
村	大基头	Dà jītóu		大溪头	原名大溪头“溪”与“基”方言同音。
村	七里径	Qīlǐjìng			此村离基头七里故名。
村	茶山里	Chá shānlǐ			以茶林为村名。
村	东坑口	Dōngkāngkǒu			以村座落位置命名。
村	茶家园	Chá jiā yuán			以茶树为村名。
村	下小基头	Xià Xiǎo jītóu			村建在大基头下方故名。
村	青山	Qīngshā			以自然景色故名。
大队	供坊	Gōngfāng	供坊		以驻地村名命名。
村	供坊	Gōngfāng		石壁山	以姓氏取名，供(龚)同音。
村	高坂	Gāo bǎn			移民以原居名为现村名。
村	早禾排	Zǎo hé pái			此地种稻早成熟故名。
村	照镜排	Zhào jìngpái		铁石队	以此溪水清澈如镜而名。
村	背排	Bèipái			以地形取名。
村	河清	Hé qīng			移民以原居名为现村名。

类别	标准名称	汉语拼音	驻地	地名(别名)	名称含义
村	楼 下	Lóuxià			以土楼之下而名。
大队	大 路 口	Dà lùkǒu	增 加 顶		以“大路口”村名为大队名。
村	增 家 顶	Zēngjiā dǐng			因此村是新增的故名。
村	大 路 口	Dà lùkǒu			此村处于三叉路口故名。
村	中 段	Zhōngduàn			以地形命名。
村	暗 寨 口	Ànkǎ kǒu			以自然现象命名。
村	笔 山 下	Bǐshānxià		牛 屎 塘	以山名命名。
村	后 坊	Hòufāng		黑 坊	以村庄座落位置取名。
村	雷 公 铺	Léigōngpù			以自然现象取名。
村	李 家 坪	Lǐjiā píng			以姓氏命名。
村	灯 心 寨	Dēngxīnzǎi			以地形取名。
村	小 嵩 铺	Xiǎosōngpù			以此地从前有店铺而名。
大队	桥 下	Qiáo xià	桥 下		以驻地村名为大队名。
村	桥 下	Qiáo xià		伍 里 排	以村座落位置取名。
村	甲 口	Jiǎ kǒu			原名峡口“峡”与“甲”方言同音。
村	马 头 山	Mǎ tóushān			以地形取名。
村	开 荒 场	Kāifuāngchǎng			以开荒办场故名。
村	黄 田 坂	Huángtiánbǎn			以姓氏命名。
村	黄 家 排	Huángjiā pái		陈 上 排	以姓氏命名。
大队	南 岐	Nánqí	南 岐		以驻地村名为大队名。
村	南 岐	Nánqí			以地理位置取名。
村	峰 头	Fēngtóu			村建在山顶上故名。
村	窑 上	Yáo shàng			以瓦窑为村名。
村	杏 川	Xìngchuān			移民以原居名为现村名。
村	里 村	Lǐcūn			以村庄的座落位置取名。
大队	横 溪	Héngxī	大 横 溪		以驻地村名命名。
村	大 横 溪	Dà héngxī			以溪名为村名。

类别	标准名称	汉语拼音	驻地	曾用名 (别名)	名称含义
村	横口	Héngkǒu			村座落于横溪口故名。
村	黄桶坡	Huángtǒngpō			以姓氏命名。
村	王家庄	Wángjiā zhuāng			以姓氏命名。
片村	严坊	Yánfāng			以姓氏取名。
属片村	下墩	Xiàduān			以田墩取名。
属片村	下严坊	Xià yánfāng			村处严坊下边故名。
属片村	上严坊	Shàngyánfāng		邹家屋	村处严坊上边故名。
属片村	山溪	Shānxī		庄前	以溪为村名。
村	坑头	Kāngtóu			以地形取名。
村	樟树下	Zhāngshùxià			以樟树为村名。
村	马屋坪	Mǎ wūpíng			以姓氏取名。

林 畲 公 社 概 况

方 位：本县东北部。

公社驻地：林畲，距县城35公里。

四邻交接：东，雪峯（明溪）；西，嵩溪；南，胡坊（明溪）；北，盖洋（明溪）。

辖 属：8个大队，50个生产队。

面 积：114平方公里。

人 口：1091户，5506人，居住在49个自然村。

民 族：汉

宋朝时，这里森林茂密，郑、邱两姓在此以极大毅力伐木造田。以“林”字代表树林，“畲”字寓“我”辛勤造田之意，故名林畲。

解放前夕称林畲乡，解放初名第二区林畲乡，一九五八年建社时称东升人民公社，一九五九年清宁并县本社撤消，归属嵩溪公社，为林畲管理区。一九六一年分县后恢复公社建制，以公社驻地林畲村取名林畲公社至今。

林畲是海拔较高的盆地内地势平坦，除向阳、岭干外，各大队都处在盆地内。主要山峯有鸡母山928米，向阳山834米。水源缺乏，仅盆地内42平方公里所集雨水是主要水源。混水溪和清水溪自东向西贯穿盆地中部，水量很少。水利工程有蓄水量4万方的舒曹水库一座，积水塘10个，机灌井14个，电灌站3个，灌溉农田4728亩。

全社耕地12681亩，以种植水稻为主，总产789万斤，亩产733斤。

同时发展地瓜、黄豆、花生、柑桔、桃、油茶、茶叶、蔬菜等杂粮和经济作物。林地135600亩，种松、杉为主，木材蓄积量42万立方米。生猪存栏数3094头。土特产品有茶叶和供制药用的淮山等。

社队企业有钨矿、木器社、综合厂、畜牧场等单位，产值36万多元。全社有小学18所，师生一千余人。公社设有卫生院，各大队都有合作医疗站。林畲地处闽西北公路干线边沿，往三明、宁化、长汀、明溪、建宁和清流的班车由此通过。全社有两部汽车，大中小型拖拉机51台。省属新垦农场建在公社附近，所种茶叶、柑桔、水蜜桃和所产酱油，很受人欢迎。

林畲是第二次国内革命战争时期中央根据地的一部份，一九二九年一月毛主席率领红四军二纵队从连城姑田去江西途中写下有光辉的《如梦令·元旦》一词，路经林畲时在林畲大队的塘屈驻扎，成立苏维埃政权，此地墙壁上还保留着不少当年红军的标语口号。

林 畲 公 社 概 况 一 览 表

大队名称	管 辖 范 围	户 数	人 口 数	耕 地 积 面 积 (亩)	备 注
林畲大队	六个自然村、六个生产队。	226	1275	1485.19	以农为主。
向阳大队	三个自然村、四个生产队。	86	491	1564	以农为主，土特产有向阳茶。
舒曹大队	十四个自然村、十一个生产队。	158	928	1901.16	以农为主。
曾坊大队	八个自然村、六个生产队。	102	588	1473	以农为主，盛产桃、梨、李。
石下大队	四个自然村、六个生产队。	97	561	1092.26	以农为主，盛产桃、桔、李。
石忠大队	七个自然村、九个生产队。	147	805	1776.48	以农为主。
岭干大队	七个自然村、七个生产队。	114	663	1687.27	以农为主。

docsriver 文川网
入驻商家 古籍书城

在文川网搜索古籍书城 获取更多电子书

林畲公社、大队、自然村名称

别 类	标准名称	汉 语 拼 音	地 名	常用名 (别名)	名 称 含 义
公 社	林 畲	Línshē	林 畲 圩		以驻地村名为公社名。
大 队	林 畲	Línshē	林 畲 圩		以驻地村名为大队名。
村	林 畲 圩	Línshē' xū		圩 上	取在森林开垦造田之意，故名。
村	邱 坊	Qiūfāng			以姓氏命名。
村	麦 园	Màiyuán			此有种麦故名。
村	孙 坊	Sūnfāng			以姓氏命名。
村	沙 家 井	Shā jiā jǐng			以地质取名。
村	园 坑	Yuánkēng			以地形命名。
大 队	向 阳	xiàngyáng	盖 竹 洋	大洋大队	以驻地村向东而取名。
村	盖 竹 洋	Gàizhūyáng			以此竹林茂盛故名。
村	黄 思 坑	Huángsīkēng			以姓氏命名。
村	无 上	Wúshàng		湖 上	地形象湖“湖”与“无”方言同音。
大 队	舒 曹	Sūcāo	舒 梅 岭		以驻地村名为大队名。
村	舒 梅 岭	Shūméilǐng			以杨梅树为名。
村	竹 瓦 寮	Zhúwǎ liáo			从前这里人民均住茅寮故名。
村	泥 坑	Níkēng			以原地名为现村名。
村	庵 背	Ānbèi			村前有座庵故名。
村	虹 舒	Hóngshū		虹 星	移民以原居和现村名各名取一字故名。
村	子 竹 坪	Zǐzhúpíng			原名紫竹坪“紫”与“子”方言同音。
村	石 寨 下	Shízhàixià			村建于石寨下故名。
村	新 土 楼	Xīntǔlóu			以土楼为村名。
村	背 芜	Bèiwú			村建在山芜背后故名。

类别	标准名称	汉语拼音	驻地	曾用名 (别名)	名称含义
村	下门塘	Xià mén táng			以池塘为村名。
村	燕子墩	Yàn zǐ qūn			以地形取名。
村	漕窠	Cáo kē			以地形取名。
村	林畚坑	Lín shē kēng			林畚人迁此建村故名。
村	维家山	Wéi jiā shān			取温、江两姓维持安家之意故名。
大队	曾坊	Zēng fāng	曾坊		以驻地村名为大队名。
村	曾坊	Zēng fāng			以姓氏取名。
村	溪头	Xī tóu			村建在小溪边故名。
村	李厝坑	Lǐ dòu kēng			以姓氏命名。
村	牛栏窠	Niú lán kē			从前这里是养牛之地故名。
村	黄连地	Huáng lián dì			因这里从前有黄连故名。
村	虹山	Hóng shān			移民以原、现居名各取一字故名。
村	牛背塘	Niú bèi táng			以地形取名。
村	田竹林下	Tián zhú lín xià			以竹林为村名。
大队	石下	Shí xià	石下		以驻地村名为大队名。
村	石下	Shí xià			村座落于石山下故名。
村	谢坊	Xiè fāng			以姓氏命名。
村	上村	Shàng cūn			村建在石下村的上方故名。
村	晋连	Jìn lián		竹树下	移民以原居名为现村名。
大队	石忠	Shí zhōng	石忠		以驻地村名为大队名。
村	石忠	Shí zhōng			村座落于三座石山之中故名。
片村	石背	Shí bèi			村建于石山背面故名。
属片村	下石背	Xià shí bèi			村建在石背村的下方故名。
属片村	上石背	Shàng shí bèi			村建于石背村的上方故名。
村	溪洞背	Xī dòng bèi			以溪名为村名。