

docriver 文川网
入驻商家 古籍书城
在文川网搜索古籍书城 获取更多电子书

廈門十志

廈門十志

書局

〔闽〕新登字 08 号

厦门土地志

厦门市土地志编纂委员会

*

鹭江出版社出版·发行

(厦门市莲花新村香莲里 15 号 邮编:361009)

福建新华印刷厂印刷

(福州市六印路 30 号 邮编:350011)

开本 850×1168 毫米 1/16 14.5 印张 16 插页 445 千字

1996 年 11 月第 1 版

1996 年 11 月第 1 次印刷

印数:1—2000

ISBN7—80610—386 4

K·24 定价:45.00 元

如有发现印装质量问题请寄承印厂调换

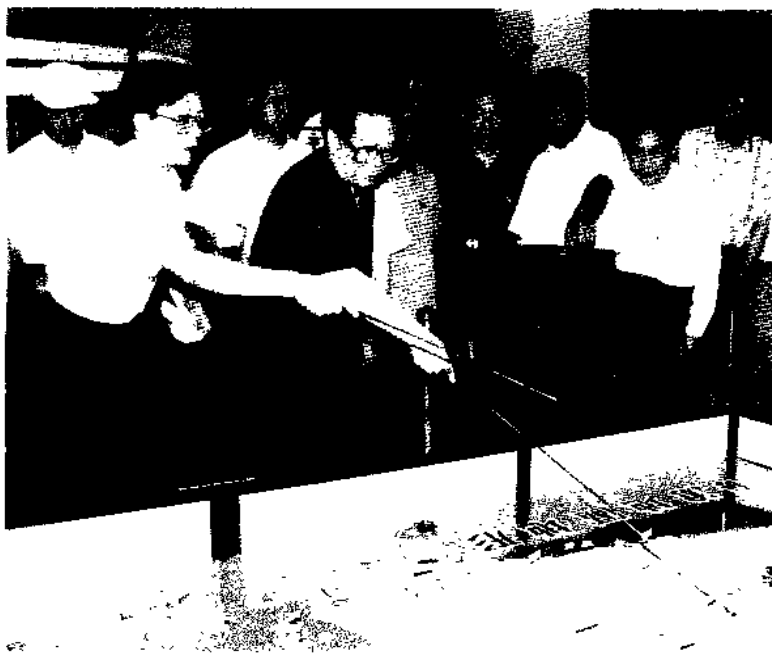


把经济特区办得更快些更好些。

邓小平 一九八四年二月九日

邓小平同志题词：“把经济特区办得更快些更好些。”

1984年2月，邓小平同志(左二)在“鹭江”号游艇上，听取项南等省市领导汇报，研究特区范围扩大到全岛的问题。



1994年6月，江泽民同志(前左二)视察海沧台商投资区，听取省市领导的汇报。

docsriver 文川网
入驻商家 古籍书城

在文川网搜索古籍书城 获取更多电子书

1980年2月，李鹏同志视察海沧台商投资区。



1985年3月，乔石同志视察海沧台商投资区。



1990年2月，李瑞环同志（左三）由省委书记陈光毅（左二）、省长王兆国（右二）、市领导王建双、赵克明等陪同，视察海沧台商投资区。



1994年2月，朱镕基同志（前左二）在
领导陪同下视察厦门高崎电厂建设工地。



1994年2月，刘华清同志在东渡港区码头视察。



美鳌园。

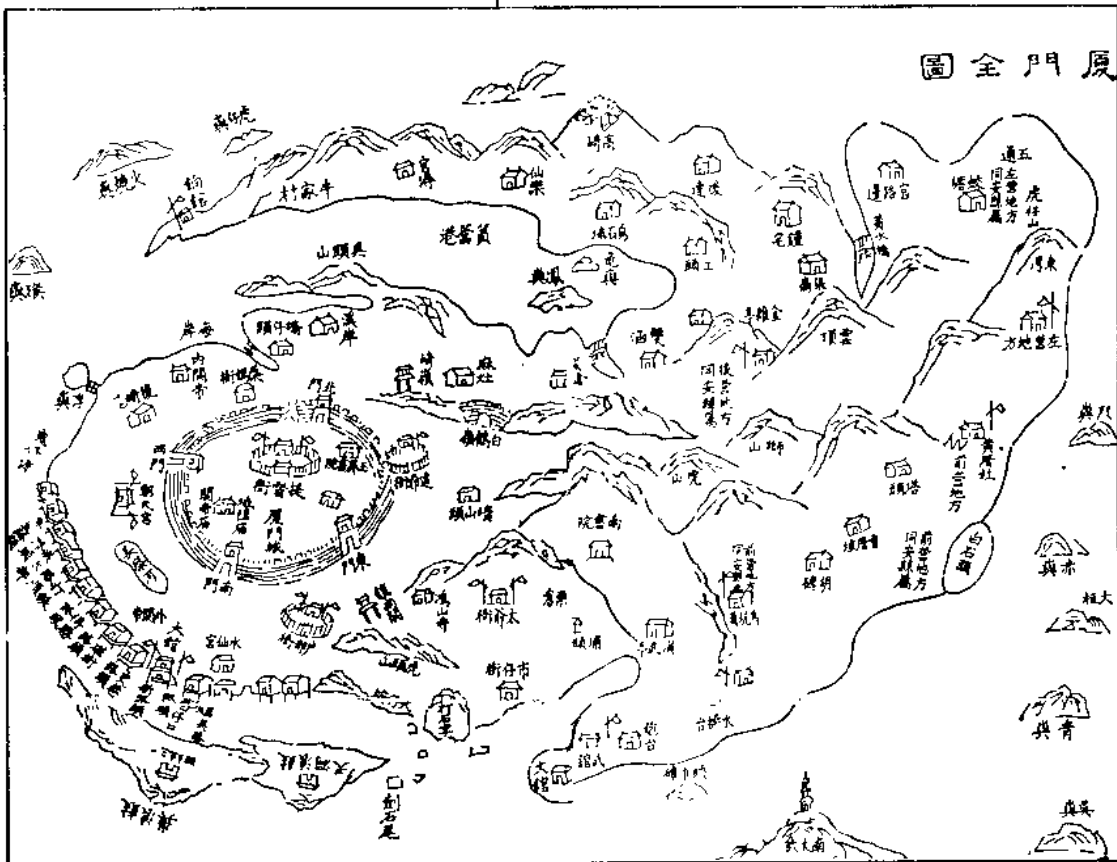
1995年5月，胡锦涛同志（前左一）参观集







廈門城市全圖(1908年)

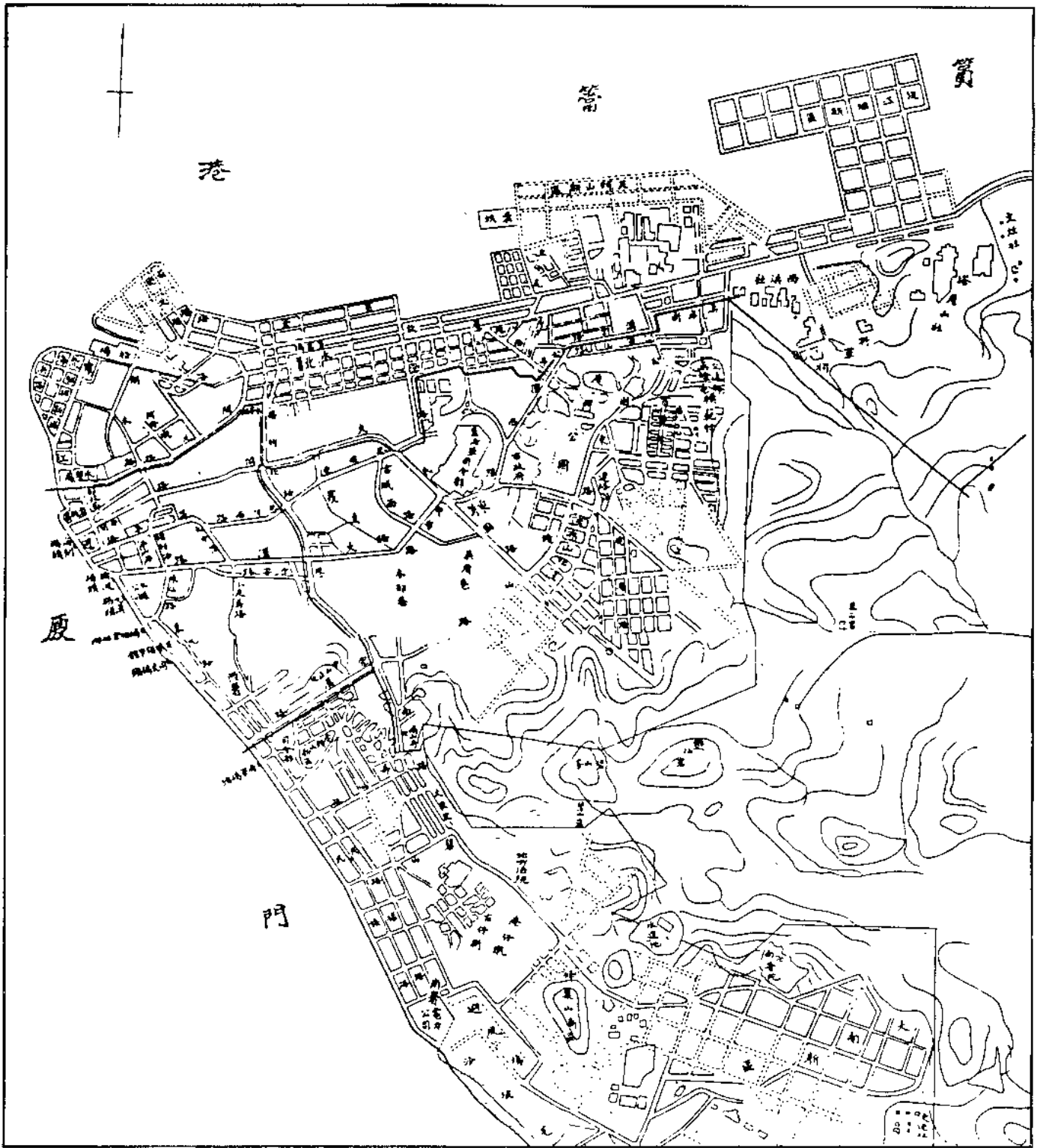


清道光十年(1830年)的廈門全圖

厦 门 城 市 界 图

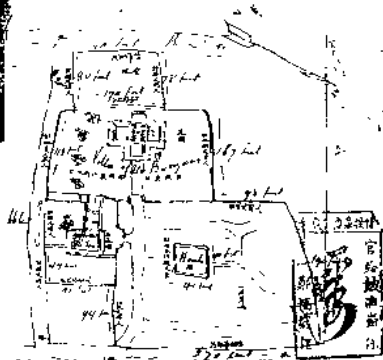


20 世纪 20 年代初的厦门市略图



30年代初厦门市街道图

一千八百六十七年



Map of the Villages of the Baniangans, Katabangtu, during their absence from the country

知証
李德
李德

立賣新屋地契前經合眾國駐鎮厦門領事官海爾德前於一千八百六十四年大清咸豐十一年四月間與該處華民各姓屋地集定蓋洋程大小不一並花園餘地由內外界牆圍界均在鼓浪嶼岩仔嶼五林榕樹處所有地價華民賣均經立契共合眾國領事府署卷契附目錄頁至第四十八頁內載明暨該將屋地圖式畫成冊頁附契東西三聲明文又一紙賣與榮威林前住厦門領事永遠為業即日收足屋地契價英銀若干其理應日將此屋地並英字書圖立契統共交付榮威林掌管永遠為業或租人或轉賣權其便茲惟出保保力保地乃係親手建置基業與別人無干如有華洋來歷不明重張掛號為憑倘有原由頭執當不干銀子之事先此屋地一買終休永斷其後不得不得言狀言狀亦不得別以此契為憑倘有欲看憑當官合立英文契據屋地圖附粘並契

即日收足契價英銀若干其理應

清同治年間(1867年)美国領事館與清政府訂立的租地契約

清雍正年間(1727年)地契

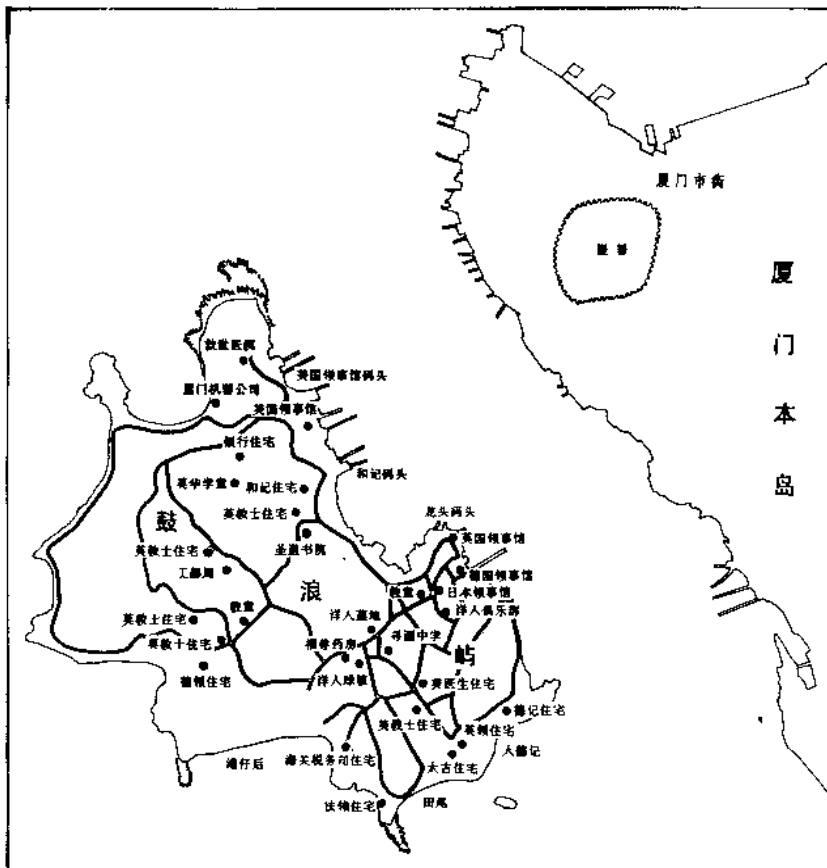
立契人呂... 承契人...

清乾隆年間地契

立契人... 承契人...



19 世纪厦门海后滩全景



20 世纪初鼓浪屿岛略图

1899-22-日本

廈門日本專管租界條款

一八九九年十月二十五日，光緒二十五年九月二十一日，
明治三十二年十月二十五日，廈門。

中國政府照光緒二十二年北京總理衙門與日本公使所立文憑第三款，允日本在廈門設立專管租界，茲准日本駐前北京全權公使照會，總理各國事務衙門委署福建布政使司周，日本全權公使委駐廈門領事官上野，會同妥議，茲將所議各款，開列於下：

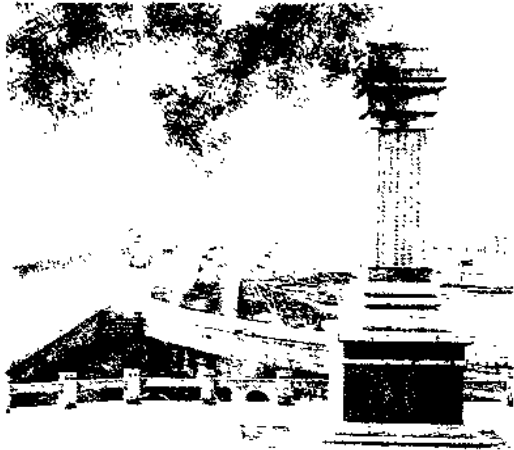
計開：

第一款 清國政府照文憑第三款允許日本在廈門設立日本專管租界，茲經妥議約定劃給租界。其界址四至，由虎頭山脚起，西至瑞記行前海灘，東至洗布河西邊大路，南至瑞記行後前海灘，北至更樓尾市仔街後街直抵講古脚為界。西南以海灣，東南以虎頭山脚山脚，東北以金帶山沿山脚，西北以龍泉宮背後山沿山脚為止。所有西南沿海灘官地及草仔，按民房、街道俱在界內，以便將來築造碼頭、通商貿易。現在所定地界，丈量約計四萬坪。繪租界地圖二張，一存中國地方官署，一存日本領事官署。立定此約之後，即時會同派員勘丈，由清國地方官跟同樹立界石。

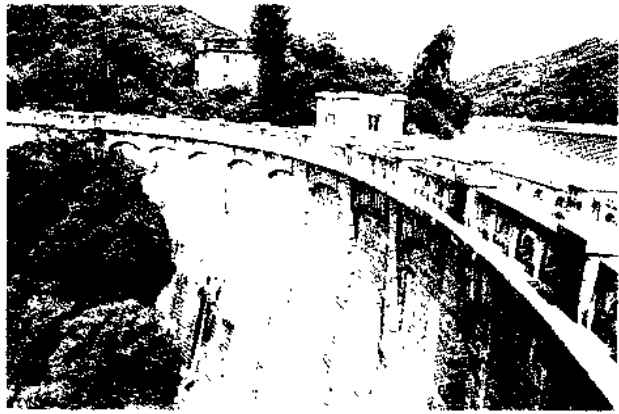
第二款 租界內所有馬路、發賣之權，以及界內諸般行政之權，皆由日本政府管理。界內道路、橋樑、溝渠、碼頭由日本領事官設法修造，並由日本領事官管理。

第三款 租界內所有墳墓，仍舊免遷，新墳不得添葬。有主之

日本專管租界條款

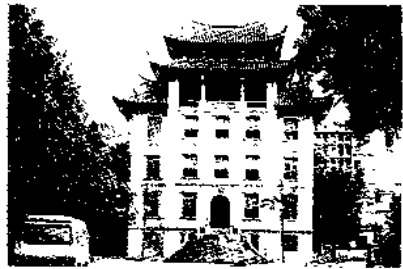


1956年竣工的厦门高集海堤，使厦门岛成为半岛。



20年代始建的厦门黄厝上里水库

解放初期在厦门
港埕渠山下兴建的厦
门华侨博物院



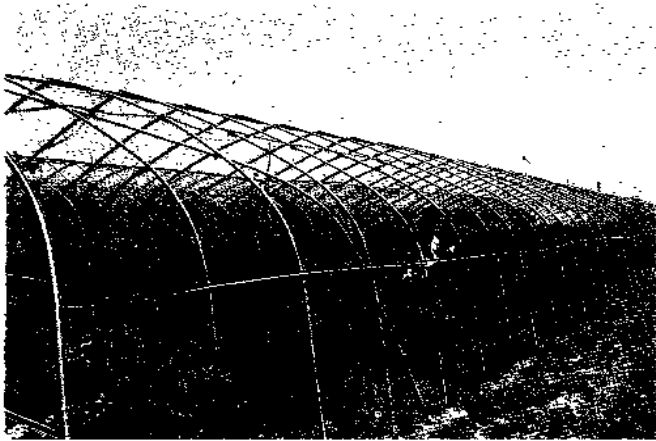
20年代末华侨在厦门投资建造的楼房



1957年初坐落于梧村的厦门火车站



1995年集美区农田保护区



杏林区蔬菜基地一角



基本农田保护区

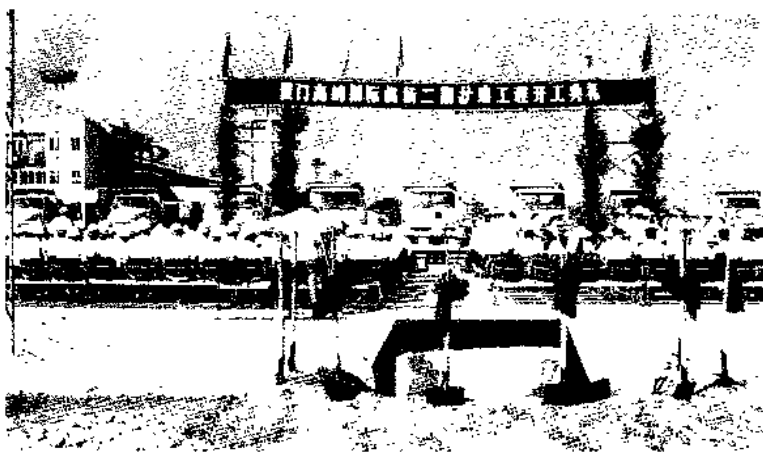
名称: 新坡蔬菜基地
 编号: 3502010-014
 面积: 206.00亩
 责任: 陈永红
 单位: 杏林镇新坡村
 杏林区人民政府
 1995年1月

1995年杏林区农田保护区

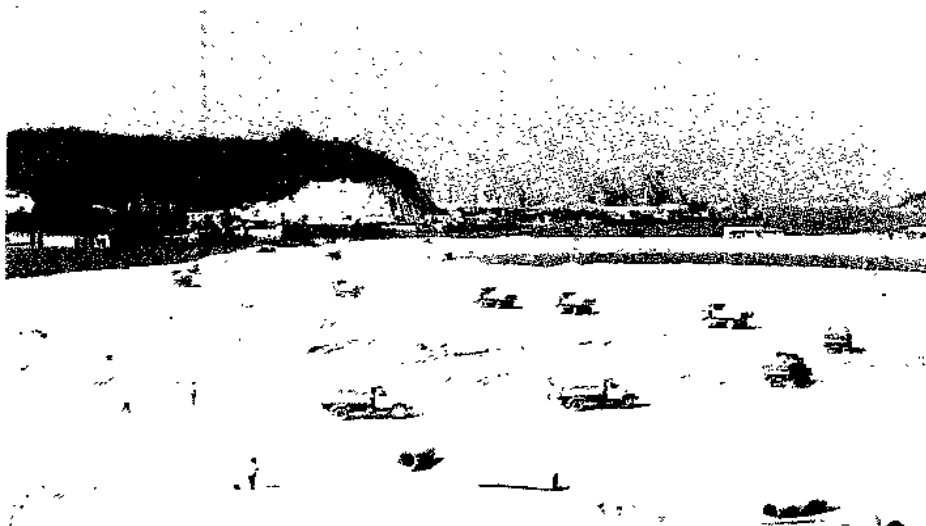




寓意厦门向世界敞开大门,象征厦门经济特区腾飞的大型标志,雄峙于陆路进岛必经的厦门大桥头。



1992年7月20日,机场二期扩建工程开工典礼。



加快施工中的厦门港东渡港区二期工程

docsriver 文川网
入驻商家 古籍书城

在文川网搜索古籍书城 获取更多电子书



90年代,海沧第一块工业用地动工平整。



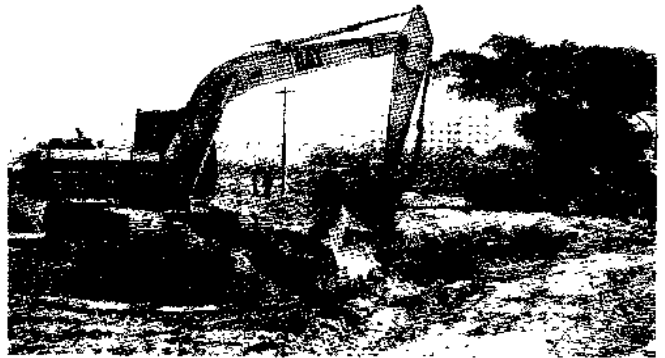
90年代新阳工业区开工典礼



1992年9月,外商投资的东方(厦门)高尔夫俱乐部奠基。



90年代建设中的厦门石鼓山立交桥

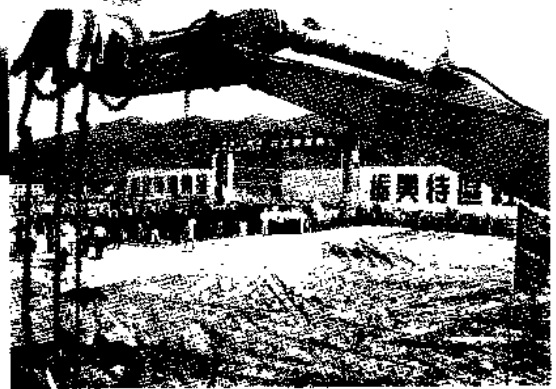


1994年跨世纪试验小区——洪文小区平整土地。





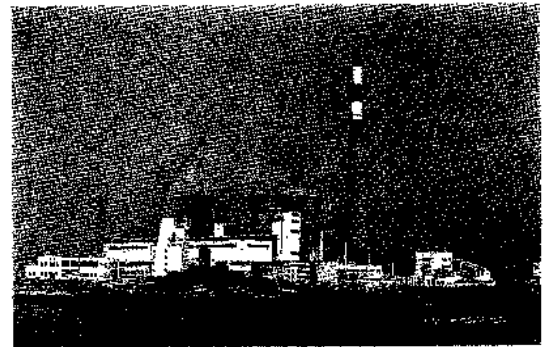
海沧全景



1992年9月8日,海沧新阳工业区动工。



集美台商投资区北部工业新区,占地面积4.65平方千米。



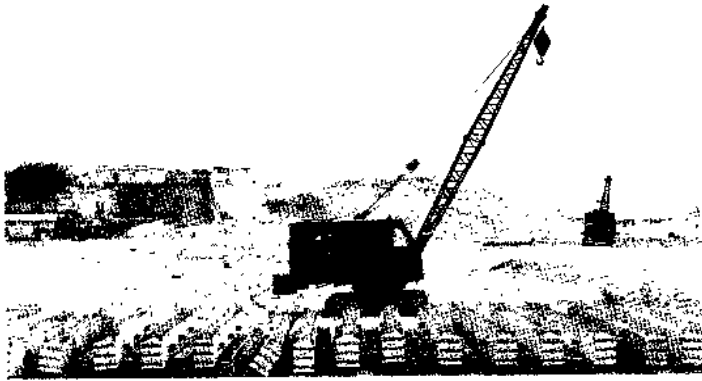
规模300万千瓦的嵩屿电厂,占地1.217平方千米。



集美城区新建筑群



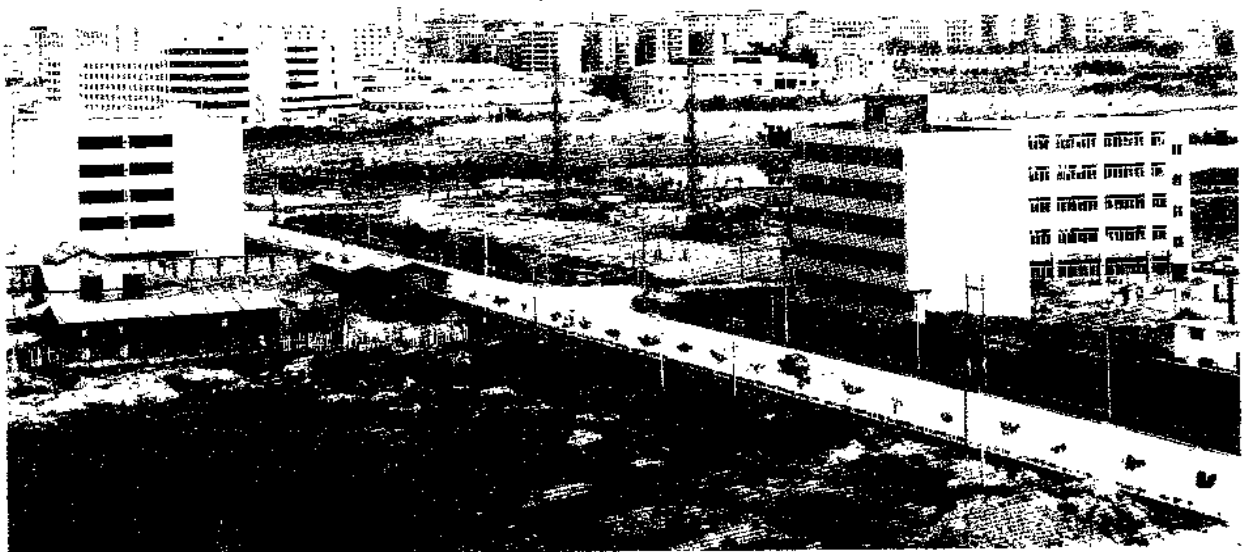
湖里工业区全景



1983年1月,湖里区“夏华电子”第一座通用厂房在建设中



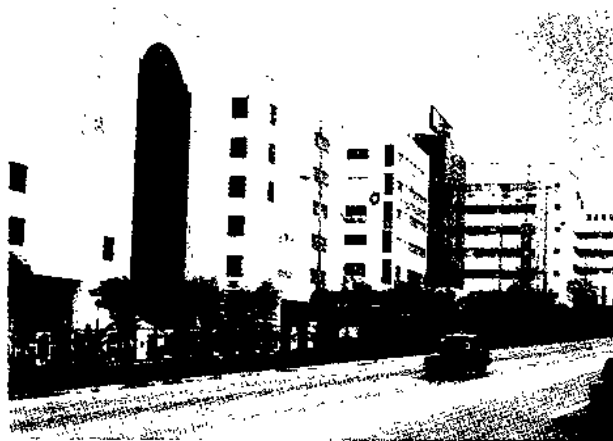
杏林区已建成投产的台商独资企业“信华科技”



杏林西部工业开发区初具规模



厦门火炬高技术产业开发区



厦门火炬高技术产业开发区



1992年9月,厦门象屿保税区填海造地工程



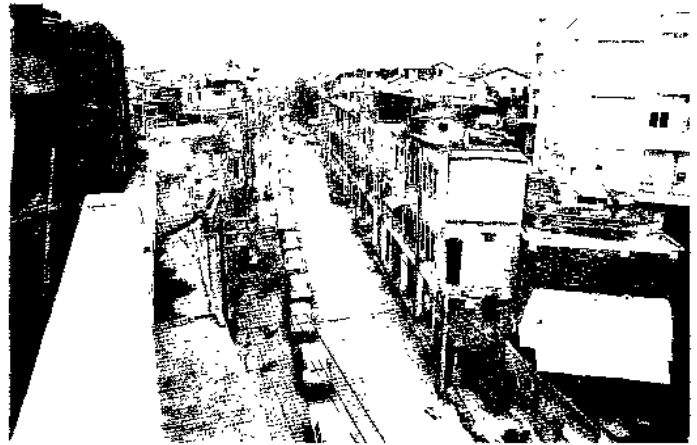
1993年11月,厦门象屿保税区开关运行。



改造后的夏禾路



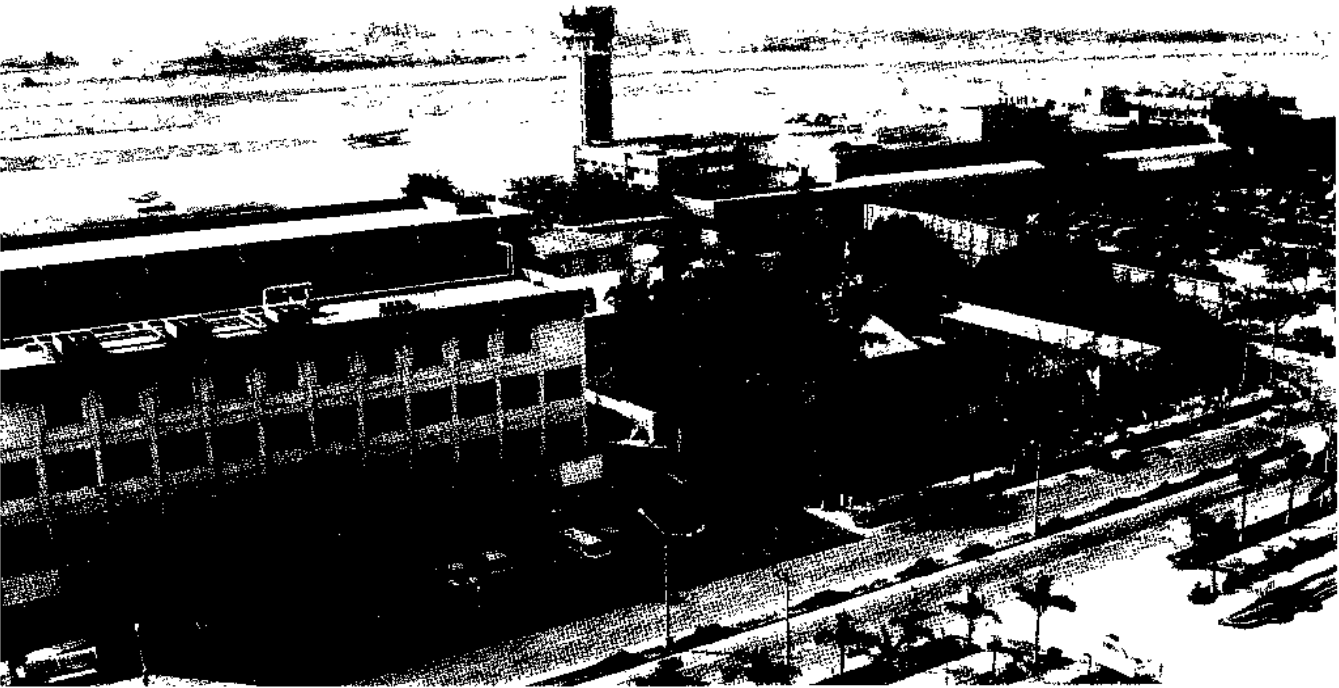
夏禾路旧城改造拆迁周转房



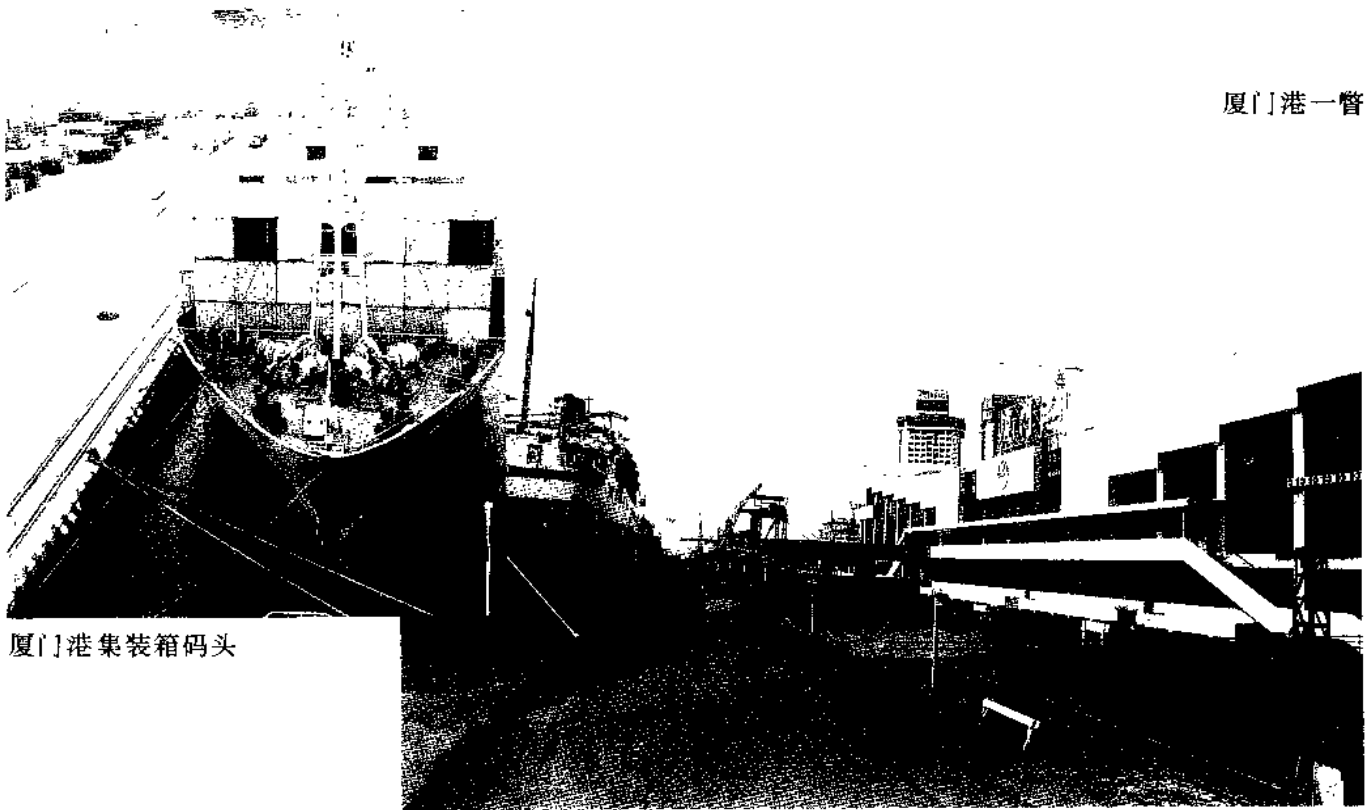
夏禾路旧貌

建设中的江头新区





厦门高崎国际机场

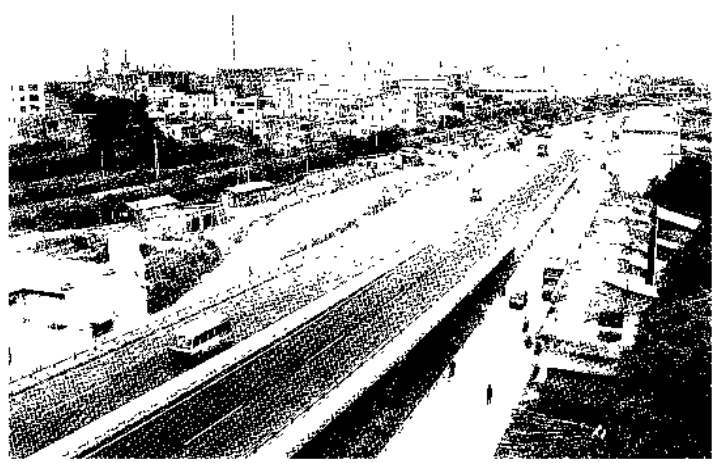


厦门港一瞥

厦门港集装箱码头



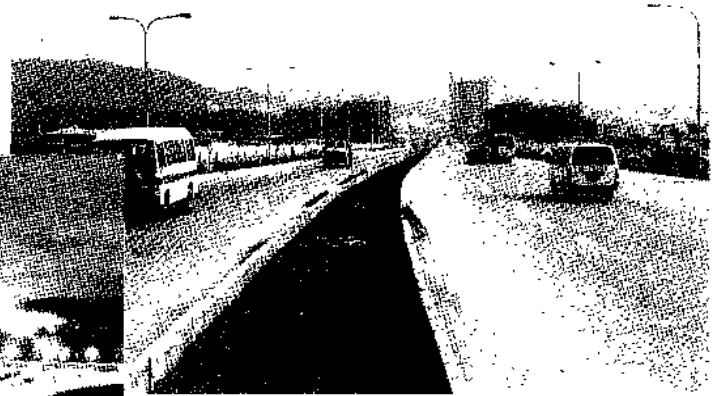
福厦路



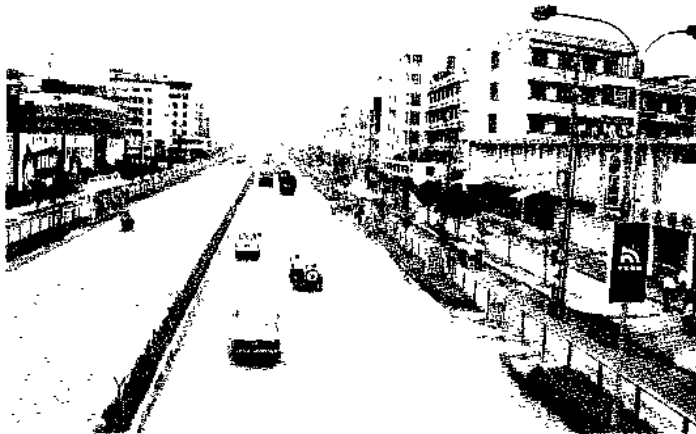
集灌路



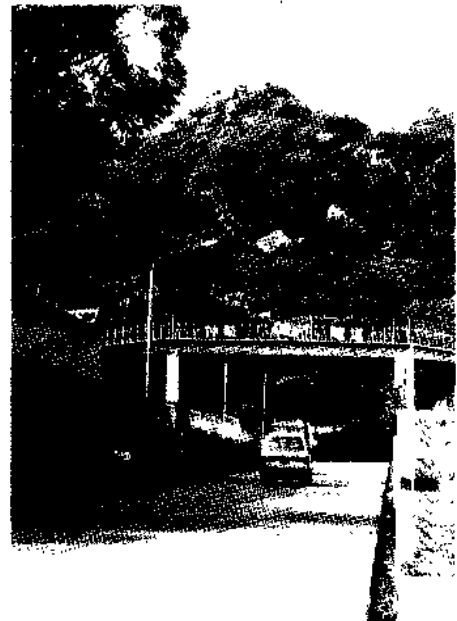
石鼓山立交桥



金尚路

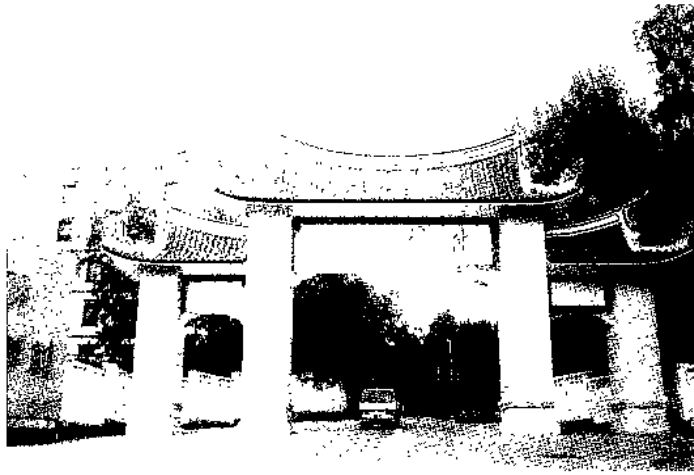


疏港路



钟鼓隧道

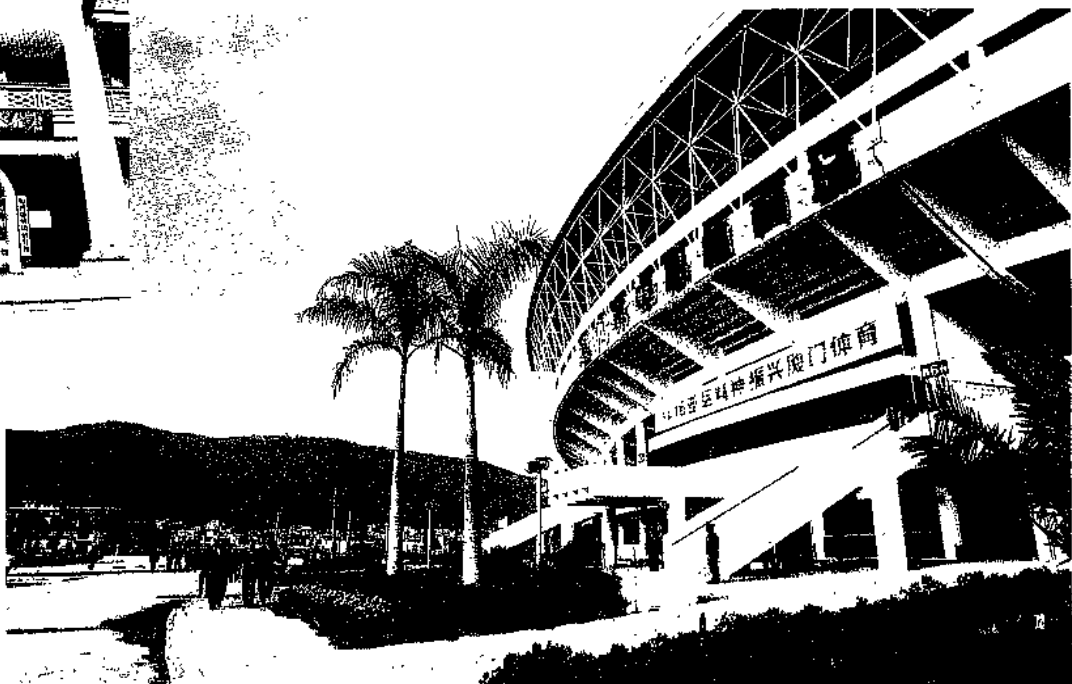
陈嘉庚先生创办的集美学校，近年来建设迅速发展。



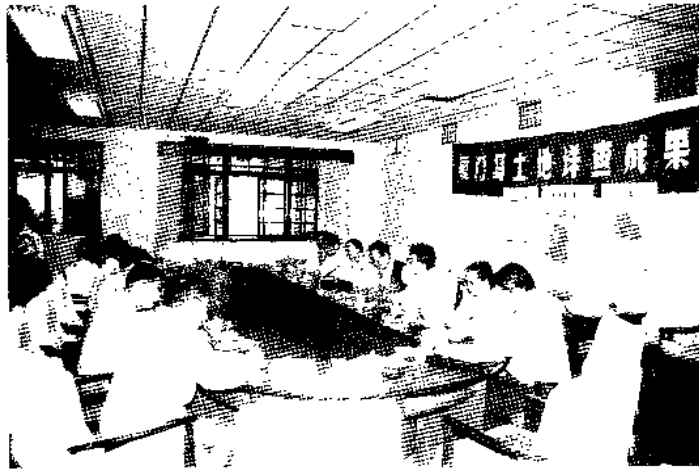
陈嘉庚先生创办的厦门大学已成为全国重点高等学校。



为纪念民族英雄郑成功收复台湾 300 周年而兴办的纪念馆



厦门市中心体育场



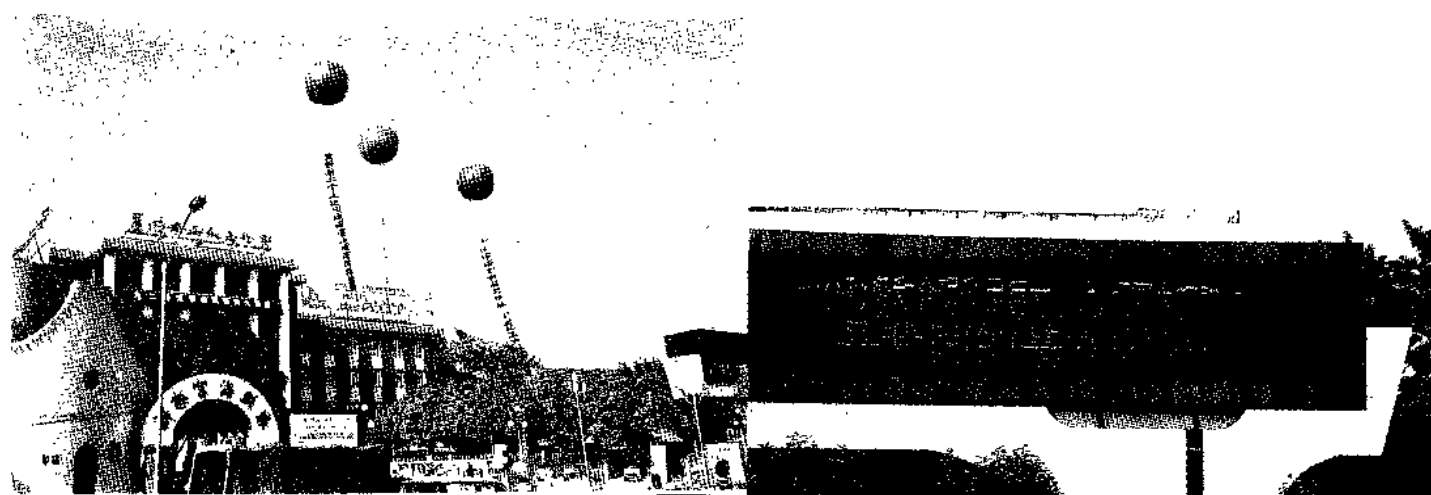
厦门岛土地详查成果验收



厦门国有土地使用权
有偿出让公开竞投会



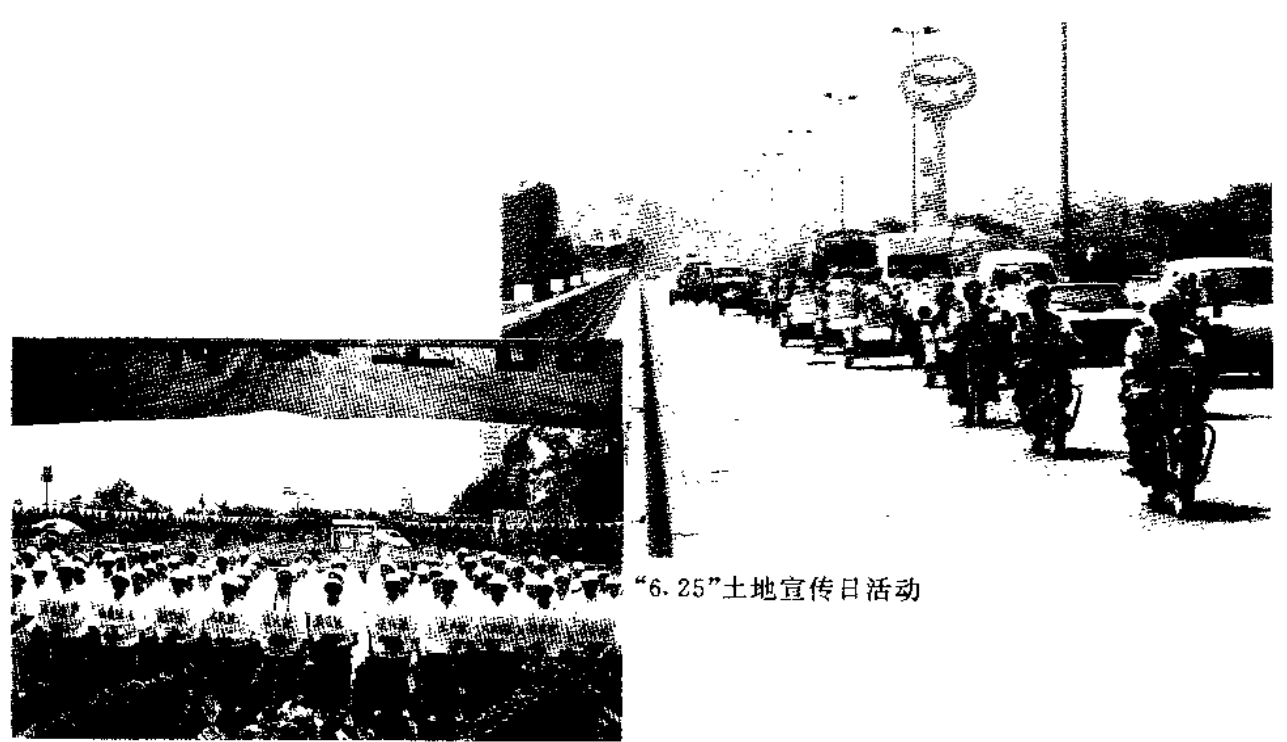
实地测量用地情况



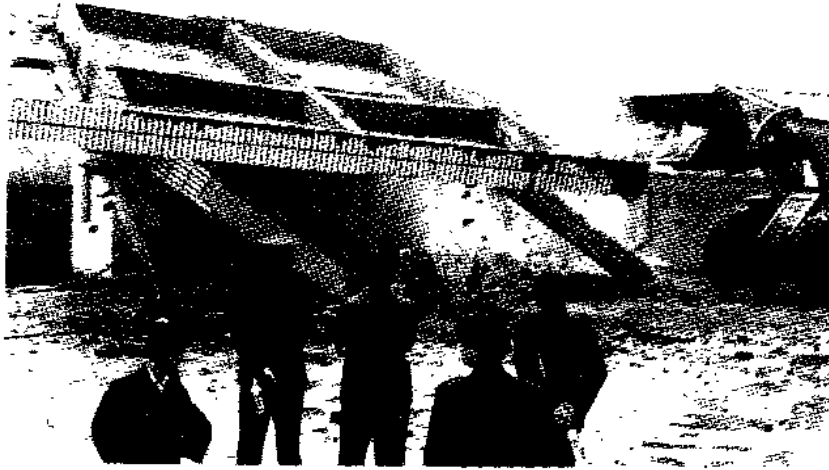
“6.25”土地宣传日活动



“6.25”土地宣传日活动



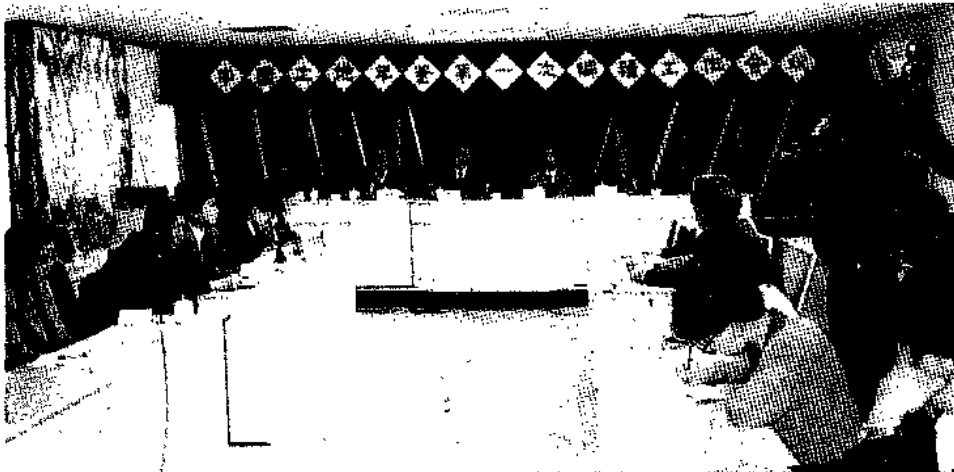
“6.25”土地宣传日活动



土地执法部门依法强拆除违章建筑。



江泽民主席与全国土地使用制度改革工作会议代表亲切握手。



1994年12月13日，《中国土地年鉴》第一次编辑工作会议在厦门召开。



全国数字化测绘技术及城市信息系统学术研讨会在厦门召开。

docsriver 文川网
入驻商家 古籍书城

在文川网搜索古籍书城 获取更多电子书



1994年9月,福建省土地系统统计培训班在厦门召开。



1994年3月,福建省土地批租研讨会在厦门召开。



全国房屋拆迁委员会第六次执委会合影 94.12.10厦门



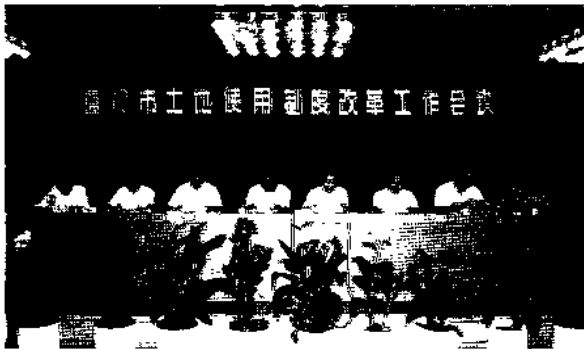
1994年12月,全国房屋拆迁委员会第六次执委会在厦门召开。

1994年12月,华东地区第四次土地管理信访工作座谈会在厦门召开。

中国土地报刊1996年宣传发行工作会议



中国土地报刊1996年宣传发行工作会议



1995年6月,厦门市土地使用制度改革会议召开。



1994年召开厦门市测绘法执行情况座谈会



1993年召开的厦门市土地管理工作会议



1994年厦门市召开土地管理宣传工作会议。



1995年9月,原德国里森州地籍局局长、地籍专家巴尔奇教授来厦门交流土地工作留影。



江头改建规划方案论证会