

# 福州市地名录

FUZHOU SHI DIMING LU

docriver 文川网  
古籍书城  
入驻商家  
在文川网搜索古籍书城 获取更多电子书



# 福州市地名录

FUZHOU SHI DIMING LU

(内部资料 注意保存)

福建省福州市地名办公室编印

一九八二年七月

## 福州市地名录

---

福建省福州市地名办公室编  
开本1092×787毫米1/16  
印 数：4500册  
印刷日期：1983年3月  
内文印刷：福州市第二印刷厂  
地图印刷：广东省地图出版社  
彩图印刷：福州印刷厂  
装 订：福州鼓楼印刷纸品厂

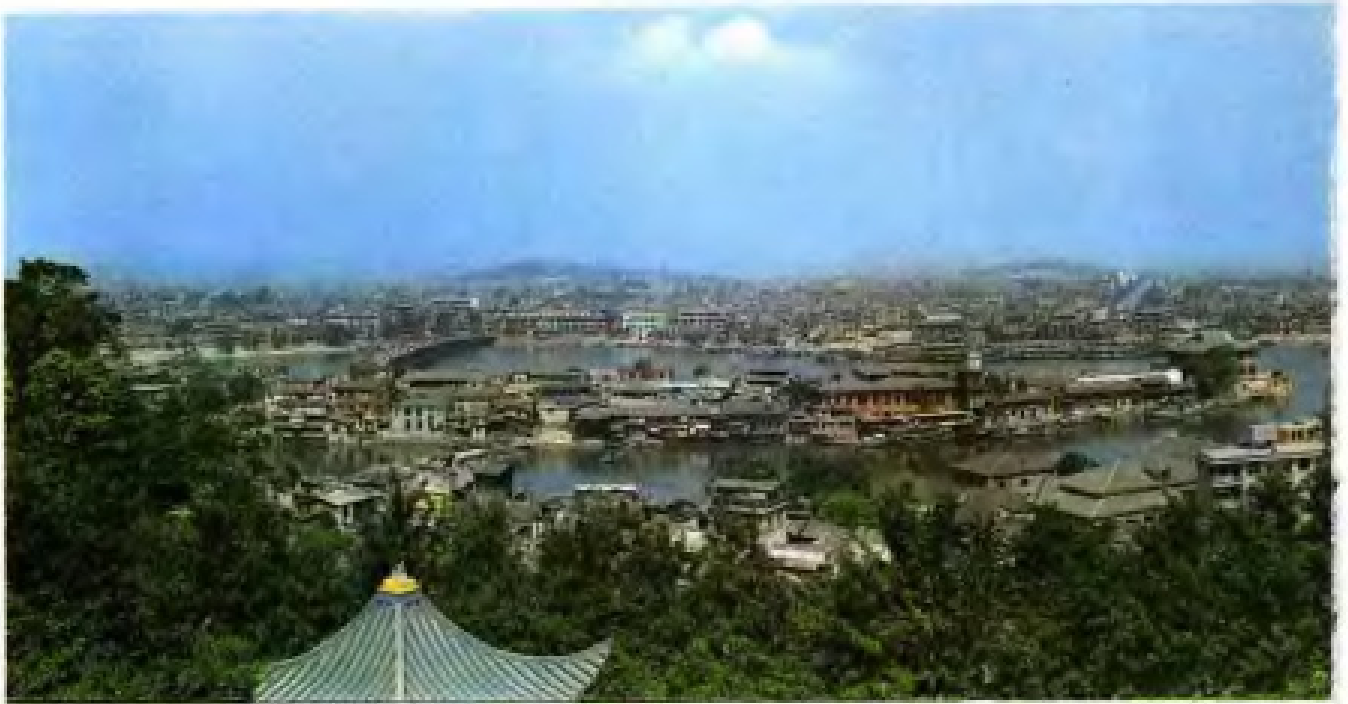
---

27.50

docsriver 文川网  
入驻商家 古籍书城

在文川网搜索古籍书城 获取更多电子书

# 福州



· 之一 ·

北眺福州市区。远处中间干道为王



· 之二 ·

南望福州市区。左边干道为鼓

# 鳥 瞰



二一路，左为解放大桥，右为阅江大桥。



辟路、八一七路，远景为五虎山。



· 之三 · 台江晚霞景色。近处为闽江大桥，远处为解放大桥。



· 之四 · 西湖公园全景。 王祖模 许介康 摄

# 前 言

一九七九年三月全国第一次地名工作会议以后，根据省人民政府部署，在市人民政府领导下，我市于一九八〇年一月至翌年六月在全市范围内开展了建国以来的第一次地名普查工作。这次地名普查系按照中国地名委员会印发的《全国地名普查若干规定》的要求，对全市的各类地名都进行了普查核实。同时，遵照国务院《关于地名命名、更名的暂行规定》，初步作了地名标准化处理。通过这次地名普查，取得了《地名普查一览表》、《普查地名图》、《地名卡片》、地名“概况”材料等四项成果。为了使地名普查成果更好地为社会主义四个现代化建设服务，为各行各业和人民群众服务，并为提高行政管理科学水平供给必要的地名资料，我们按照省地名委员会的布置，运用上述地名普查成果，并充实一些实用内容，编纂了这册《福州市地名录》，作为查找地名及有关资料的工具书。

《福州市地名录》的内容包括九个部份：（一）行政区划；（二）路、街、巷、里、弄及新村；（三）自然村；（四）重要的或具有方位意义的人工建筑物；（五）行政、企事业单位；（六）自然地理实体；（七）纪念地、古迹及游览地；（八）地名图；（九）附录。其中一至八部份共录入全市地名四千二百六十一条，并穿插编排行政区划图和各区地名图等计十五幅，各类重要地名概况材料九十二篇，地名照片七十六帧。在附录部份，录入国务院及市、区人民政府有关地名命名、更名的规定、通知等文件八份。

本地名录中所涉及的各种统计数字，除标明时间外，均系一九七九年底统计的当年数字。闽侯县的地名资料，由闽侯县另行编辑在《闽侯县地名录》中。

地名关系到国家领土主权和国际交往，关系到国家的经济建设和国



防建设，关系到民族团结和人民日常生活，是一项政治性、政策性、科学性很强的工作，必须严肃对待。本地名录是经过市人民政府批准出版的，各行各业和人民群众在使用福州市地名时，均应以此为准。今后，某个地名需要命名或更名时，必须按照国务院国发〔1979〕305号文件及市人民政府于一九八二年五月十三日颁布的《福州市地名管理暂行办法》的规定，履行报批手续。

为了使用方便，本地名录在各类地名表前对各类地名的录取范围、排列次序和查找方法等都作了概略说明。另在各幅地名图上增画了“查图方格”，并于各类地名表内增加了“查图号”项目，以便查找（注）。

编纂地名录是一项新的工作，我们虽然作了努力，但是在行政、企事业单位和自然地理实体的取舍以及资料选辑编排和项目录取等方面，可能尚有不足之处，欢迎大家提出建设性意见，以便再版时修改。

## 福州市地名办公室

一九八二年七月

注：

### 关于“查图方格”和“查图号”的使用说明

地名图上的“查图方格”——即在地名图上所画的方格线，将每幅地名图分成的若干小方格。在图幅左边的方格边缘标注“A、B、C……”，在图幅上边的方格边缘标注“1、2、3……”的字样，用以表示每一方格的代号。

名称一览表右边“查图号”栏内的数字及拉丁字母即称查图号，用以表示每一条地名在某幅地名图上的方格。

例如：第83页名称一览表中“马厂街”，右边“查图号”栏内注有“10—B6”的查图号。其首字“10”表示此条地名在第十幅图中；其次“B”表示图中的横列为B列；第三字“6”表示图中的竖行为6行。可知，“马厂街”是在第十图的“B”列与“6”行交叉的方格中。

有的查图号的右上角还有“\*”，表示此条地名在图上占有较长或较大的位置，它超出本查图号所表示的方格。如第73页“八一七北路”查图号栏内有“6—A5\*”，“\*”表示此路在图上很长，它超出了本格或本幅图的范围。

有的查图号后面还带有“—○”，它是为解决图上地名过于密集而设的。在“○”内予以编号（以不同数字代替不同地名在图上的位置），称密集地名代号。如298页“新四军驻福州办事处遗址”其查图号为“6—B5—⑰”，在6—B5方格内“⑰”的注记即表示该条地名在图上的位置。

# 榕城



从烟台山远眺

# 夜 景



榕城夜色。

王祖模 摄

# 福州市概况

福州市位于福建省东部，闽江下游，市中心离海口五十二公里。地处北纬 $26^{\circ}05'$ ，东经 $119^{\circ}18'$ 。东邻连江县，东北靠罗源县，北连古田县，西接闽清县，西南与永泰县交界，南与福清县毗连，东南与长乐县同临东海。福州是福建省的省会，也是全省政治、经济、文化的中心和交通的枢纽。中共福州市委、市人民政府分设在乌山路二十三、二十四号。市辖五个区、一个县——闽侯县（该县概况见《闽侯县地名录》）。鼓楼、台江和仓山三个城区设二十二个街道办事处，二百一十五个居民委员会；郊区和环城区设十七个人民公社（镇），二百八十五个生产大队。五个区的面积一千零四十三平方公里，人口一百零五万余人。其中非农业人口达六十四万余人，比解放初期增长一倍多。民族以汉族为多，另有畲、满、苗、回、壮、彝、高山、蒙、朝鲜、纳西、布依、维吾尔族等五千余人。少数民族中畲族人口最多，有二千余人，多聚居于郊区北峰一带；满族、回族各有七、八百人，多住在鼓楼区、台江区和郊区；苗族有四百人左右，多居住环城区和郊区；其余各族人口不多，散居于城郊各地。“福州”的名称在唐开元十三年（公元七二五年）改设福州都督府时才有。据唐李吉甫《元和郡县志》所解：“因州西北有福山，故名。”自宋以来，福州还有两个别称：一叫“三山”，以城内有闽山（乌石山）、九仙山（于山）、越王山（屏山）三山鼎峙而有此名；一叫“榕城”，因城中多植榕树，呈现“绿荫满城，暑不张盖”的景象，故而得名。

福州是我国东南沿海历史悠久的古城之一。从汉高祖五年（公元前二〇二年）越王勾践后裔无诸受封为闽越王，在此建都筑冶城算起，迄

今已有二千一百多年历史。西晋太康三年（公元二八二年）设晋安郡，在此建子城为郡城。南朝、隋、唐时，曾作为闽州、丰州、泉州、建州、福州的州城。唐末、五代初（公元九〇一——九〇八年）王审知先后在此建罗城、夹城，后者成为王城。宋初设“福建路”，元设“福建行中书省”于福州，这时福州已具有省城地位。宋末端宗赵昺在此立位，改名“福安府”；明末唐王朱聿键（隆武帝）在此称帝，改名“天兴府”，又称“福京”，福州先后两度成了临时京城。明、清时为福州府府城。民国及至解放后，福州均为福建省省会。

福州正式设市是在一九四六年元旦。一九四九年八月十七日福州解放后，成立福州市人民政府，在城区设鼓楼、大根、小桥、台江、仓山五个区公所，在郊区设鼓山、洪山、盖山三个区公所。此后，政区经过几次调整，市区范围也逐渐扩大，先后将原属闽侯县的马尾、城门、北峰、建新、琅岐、亭江等地划入本市，闽侯县也于一九七三年划归本市管辖，才形成目前市属五区一县的现状。

福州自古是我国东南沿海的一个重要港口。东汉建初八年（公元八三年），福州港是我国直达越南的航路之一（当时，福州称为东冶）。唐末、五代初，王审知治闽，开辟海港，福州的对外贸易有了进一步的发展。北宋时，福州港的航线已东至日本，西通阿拉伯诸国。明成化十年（公元一四七四年）“福建市舶司”由泉州移置福州，福州成为国家指定的对外贸易的主要港口之一。弘治年间，由于航运需要，还开辟了“新港”接通闽江，琉球的贡船、商船多在港内停泊。为接待琉球客人，在水部门外（今南公园附近）建了“柔远驿”，俗称“琉球馆”。琉球人在福州逝世，多葬在仓山白泉庵一带，现此地还可看到琉球墓群。鸦片战争后，公元一八四二年，福州辟为五口通商口岸之一，成为帝国主义进行经济侵略的门户。解放后，福州马尾港口逐步清理疏浚，新建了万吨码头，并有铁路通往全国各地，进出口物资从此吞吐，

在对外贸易上越来越发挥其重要作用。近两年来，福州列为开放城市，对外友好往来日趋频繁。一九八〇年和一九八一年，福州与日本长崎、那霸市先后结为友好城市，谱写了中日友好的新篇章。

福州又是一个富有革命传统的城市。明嘉靖四十二年（公元一五六三年），福州人民曾歼倭寇于近郊。清光绪十年（公元一八八四年）马江两岸人民协同水师进行了英勇的反帝斗争，抗击法舰入侵，这就是历史上著名的“中法马江战役”。现在马尾镇的昭忠祠及其右侧的墓园，就是纪念这场海战牺牲的将士。清道光三十年（公元一八五〇年）至清光绪三十四年（公元一九〇八年）和民国八年（公元一九一九年），福州人民曾经多次掀起声势浩大的反对英、美、日帝国主义及其走狗的斗争。辛亥广州之役，黄花岗七十二烈士中有八个是福州人。大革命时期，中国共产党在福州建立了党的组织，福州成为当时福建革命运动的领导中心之一。第二次国内革命战争时期，中共福建省委机关曾一度设在福州。一九三三年十一月二十日，国民党中的爱国人士李济琛、陈铭枢和十九路军爱国将领蒋光鼐、蔡廷锴等人，在福州成立“中华共和国人民革命政府”，并与红军订立抗日停战协定。抗日战争时期，新四军设立驻福州办事处。解放战争时期，中国共产党在福州工人、学生中发展党的组织，并领导开展爱国民主运动。

福州是一个河口盆地，四周群山环卫，地势分为南、北两个部份：南部为福州盆地的大部份，东西长约四十公里，南北宽约三十公里，由平原、丘陵和山地所组成。从盆心到外缘作层状分布，是良好的水库坝址。解放后兴建的斗顶水库、八一水库和登云水库等，都是利用这样的地形筑成的。平原上分布许多岛状花岗岩残丘，如高盖山、乌石山、于山、屏山等。盆地东部为深切峡谷的花岗岩中低山，受南北向断裂的控制十分明显，如鼓山——鼓岭以十几公里的断崖与平原接触，系典型的断块山，鼓山绝顶峰海拔九百一十九点一米。北部为火山岩中低山山地，从西

向东倾斜，山岭和谷地多是东西走向，主峰旗山（又称麒麟山）海拔一千一百三十米。闽江从西北流贯本市南部，被南台岛分为北港（台江）和南港（乌龙江），至马尾汇流后作六十度大弯曲折向东北，穿过闽安镇深切大峡谷，注入东海。由于潮托作用，河流在发育过程中，在福州基面平原上摆动而形成纵横交错的网状水系，利于灌溉和航运。市内有十四条河流，其中九条可以通航。这些内河对市内运输、排涝、排污作用很大。

福州属于亚热带海洋性季风气候，冬寒不剧而且短暂，夏季较长但不酷热。市区平均气温为 $20^{\circ}\text{C}$ ，一月份平均 $12.5^{\circ}\text{C}$ ，七月份平均 $29.9^{\circ}\text{C}$ 。北峰、鼓岭山区气温比市区低四度左右。福州的活动积温为 $4931.9^{\circ}\text{C}$ ，宜于种植双季稻。全年降水量达一千二百五十一毫米。雨量分布：海岛、沿海少于内陆，平地少于山区。五、六月份常有暴雨洪水出现。一九五二年至一九五三年间筑成的闽江下游北港两岸和南港北岸全长四十八点六公里的防洪堤，制服了洪水泛滥，保障了市区安全。七月上旬至九月中旬是台风频繁期。霜期在十二月下旬至翌年二月初旬间，约十天左右。市区罕见飘雪，北郊高山冬有积雪。

解放前，福州市容破旧，交通不便。城内（现鼓楼区一带）自唐以来所形成的坊巷形制变化不大，坊巷的路面都很狭窄，连最热闹的大街——南街，路宽也不过十五米。交通主要靠人力车，也有少数马车。解放后，市区的交通有了很大发展：全市新建了马路四十五条，扩建和改建的有七十四条，还新建和扩建了大型桥梁三座（乌龙江大桥、闽江大桥和解放大桥）。市内现有主干道十五条（南北纵干道五条，东西横干道十条），其中纵贯市区的三条主干道——八一七路、五一路和六一路，把鼓楼、台江、仓山三区连成一体。其延伸方向，与闽北、闽东、闽南等省管公路干线相连，长途汽车可直达省内三十个县、市。市内有公共汽车线路三十九条。闽江流域客、货运输也很方便，上

游轮船可达南平等地，下游有海轮与沿海城镇相通，从马尾至上海还有客货班轮往来。城区北面的铁路沿外福线经鹰厦线与全国铁路网衔接，东南延伸至马尾镇，与马尾港口万吨码头相连。义序机场的民航班机与北京、天津、上海、杭州、南昌、广州等大城市都有通航。目前，一个由公路、铁路、航空、河运、海运组成的四通八达的交通网已经形成。市区的面貌也逐步改观。解放后新建的大型建筑物有：邮电大楼、华侨大厦、体育馆、梅峰大楼等。纵贯南北的五一路，路宽四十二米，车行道宽二十八米，可并排行驶四辆汽车，路之两侧还新建了不少高层楼房。在八一七路、东街、东大路、台江路、观井路一带，商店密集。特别是八一七路沿线几个大百货商店附近，行人摩肩接踵，更为热闹。在工业路、福马路沿线，盖起了许多工厂，成为新的工业区。城区和近郊兴建了居民新村百余处，建筑规模较大的如“上海新村”、“华侨新村”、“五一新村”等，都拥有楼房几十幢。许多单位和居民点广泛植树栽花，进行绿化，它与马路两旁的绿荫长廊交织一起，使城市环境更加优美。

福州在历史上是闽江流域的土特产及外贸物资的集散地，上、下杭及台江一带曾是商业荟萃之区。造船工业在宋、明之际就已达到当时世界的先进水平，清朝末年，马尾曾是全国造船工业中心。丝织工业和冶炼技术等方面，在我国工业史上也具有一定地位。手工艺品历来也享有盛誉。但从一八四〇年鸦片战争后，由于帝国主义经济侵略和当时政治腐败，加以抗日期间福州两度沦陷，民族工业备受摧残，因而在解放前夕，市内只有几家规模很小、设备简陋的工厂。手工业限于个体生产，发展也很缓慢。解放后，经过三十年的努力，福州的经济才有较大发展。商业上，以百货、五金、食杂、日用商店等为主体的商业网正在不断扩大。工业上，全市已拥有机械、化学、食品、纺织、电子、造纸、冶金、森工、建材、电力等轻、重工业企业一千二百多个，工业总产值为



一九四九年的六十三倍，占全省工业总产值百分之二十一，居各县、市第一位。目前，有一百四十多个工厂企业担负出口生产的任务，产品畅销九十多个国家和地区。如：水仙花牌罐头深为港澳同胞和新加坡、马来西亚等侨胞所喜爱；白鸽牌微孔泡沫拖鞋受到中近东、东南亚人民的高度赞扬。传统的手工艺品，经过组织生产，品种不断增多，如绚丽轻巧的脱胎漆器，脂润如玉的寿山石雕，造型精美的软木画及龙眼木雕、黄杨木雕、竹编、角梳和篾梳等，都以各自的特色放出奇光异彩，受到国内外人们的赞誉。此外，福州的温泉，具有水温高、水质好、埋藏浅和泉脉广等特点。温泉不仅可以用来沐浴，而且在工业、农业、水产、卫生和科研等方面也得到广泛的应用。

郊区和环城区的经济以农为主，林、牧、副、渔全面发展。郊区主要是种植水稻；环城区除水稻外，侧重生产蔬菜，以供应城区。两区共有耕地面积二十多万亩，粮食平均亩产超千斤，年产蔬菜二百多万担。林地面积四十多万亩，林业年产值九十多万元。饲养猪、牛、羊近二十万头。经济作物有花生、油菜籽、芝麻、黄（红）麻、果蔗、荸荠、茉莉花、席草等。茉莉花年产二万多担，用它熏制的茉莉花茶，清香可口，畅销国内外。闽江两岸遍布青翠的果园，盛产柑桔、橄榄、龙眼、枇杷等水果。水产有海水捕捞和淡水养殖，年产七万多担。各社、队还办了厂、场等小型工业企业，工副业收入占三级总收入百分之四十至七十左右。

文教卫生和科学事业也有很大发展。教育方面，一九四九年全市有高等学校七所，学生二千七百余人；中等学校四十二所，学生一万三千二百人；小学一百二十一所，学生二万七千一百余人。经过调整合并，扩大了规模，一九七九年全市有高等院校六所、大专班五处，学生一万三千四百余人；中等学校七十八所，学生六万三千八百余人；小学三百三十七所，学生十一万五千余人。福一中、福三中、福八中、师大附中

docsriver 文川网  
入驻商家 古籍书城

在文川网搜索古籍书城 获取更多电子书

和福州高级中学等已列入省重点中学。文化方面，电影院、影剧院、剧场、文化馆、曲艺场、书场等遍布各区。解放后新建的五一广场、省体育馆及市工人文化宫等，规模较大，是群众开展文体活动的好场所。文艺团体有省歌舞团、省京剧团、省越剧团、省杂技团、省话剧团及省、市闽剧团等，特别是富有地方色彩的闽剧，深受群众欢迎，还传播到远隔重洋的印尼等地。卫生方面，解放时福州大多数是私人诊所，只有卫生科技人员八百零八人（中、西医师仅七十五人），床位七百三十八张。一九七九年卫生科技人员已发展至八千七百余人（中、西医师达二千七百余人），病床五千九百多张。规模较大、设备较好的省立医院、省人民医院等都设在本市。市和各区都有医院，街道、公社有卫生院，大队还有合作医疗站，便于群众治病。科研方面，全市现有工业、农业、医学、化工、地热、光学仪器、科技情报、声振测量仪器等二十多个专业科学技术研究所，有一支近万名科学工作者的专业科技队伍。在一九七八年全国科学大会上，本市有二十项先进科技成果得到大会授予的奖状。一九八〇年有七项荣获省科技成果奖，有的还达到国内外先进水平。

福州有许多革命纪念地和名胜古迹。目前，列入市级以上的文物保护单位就有二十多处：属于国家文物保护单位的有华林寺大殿；属于省级文物保护单位的有乌塔、鼓山摩崖刻石、乌石山摩崖题刻、闽王碑、闽王墓、张经墓、林则徐墓、千佛陶塔等；新四军驻福州办事处遗址、城市工作部印刷所遗址、昭忠祠、戚公祠、林则徐祠、林则徐故居、闽王祠，文庙、桂斋、白塔、罗星塔、于山摩崖刻石、玉尺山石刻、开元寺铁佛等则列入市级文物保护单位。此外，革命纪念地和古迹还有：福州文林山革命公墓、“反帝大同盟”革命据点遗址、独立厅遗址，欧冶池、涌泉寺、林阳寺、西禅寺、崇福寺、金山寺、清真寺和地藏寺等。著名的游览地则有鼓山风景区、乌石山风景区、于山风景区、西湖公园、

南公园和烟台山公园等。

建国三十年来，福州市在中共福建省委、省人民政府和福州市党、政的领导下，社会主义建设日新月异，古城旧貌呈现新颜。现在，福州列为对外开放的城市，更为她的迅速发展，带来了许多有利条件。今日的福州，正沿着党的十一届三中全会指引的方向，在社会主义四个现代化建设的大道上，稳步前进！

### “三山”

长期以来，福州流传着“三山藏、三山现、三山看不见”的民谚。这九山皆在福州旧城内，以于山、乌石山、屏山为主山，三山鼎峙，明显可见，故称“三山现”。福州也因此别称“三山”。其余六山都是这三山的支脉，蜿蜒起伏，形成岗阜，由于历代建设铲凿，有的仅存山址，有的只余小坡，因而有“三山藏”、“三山看不见”的说法。究竟哪三山为“藏”，哪三山为“看不见”，民间传说不一，诸家记载也互有出入。今据明何乔远《闽书》所载，以罗山、玉尺山、冶山为“三山藏”，以龙山、芝山、钟山为“三山看不见”。下面简要地介绍这九山的概况：

先说“三山现”——

于山亦称九日山、九仙山，位于鼓楼区的东南隅，面积约十一点九公顷。制高点鳌顶峰，海拔五十二点二米，风景秀丽，旧有二十四奇。现存的庙宇有白塔寺、戚公祠、大士殿、天君殿等。已辟为游览区。

乌石山又名乌山、道山，位于鼓楼区的西南隅，面积约二十五公顷，海拔八十四米。山上怪石嶙峋，天然形肖，古有三十六奇。已辟为游览区。

屏山又名越山、样楼山，位于鼓楼区的北面，面积约五十公顷，海拔六十二米，其延伸城外部分称龙腰山，旧有二十九胜。山的北麓有古迹龙舌泉，南麓有华林寺，是宋代建筑，所存大殿已列为国家文物保护单位。

再说“三山藏”——

罗山为于山的一支，唐末在罗城通津门外，从现在的省人民医院后山起，东北至观巷口，西北至朱紫坊，当地群众有“罗山脚坠朱紫坊河墘”之语。山麓有法海寺。

玉尺山亦名闽山，是乌石山的一支，在今光禄坊一号省高级人民法院的围墙内。山丘早已夷平，仅留数方岩石。旧时，其中一石长二丈，曲起如尺，所以有玉尺山之称。

冶山为屏山的一支，是汉冶城旧址，在中山路丽文坊尾，城隍街和城隍崎下一带也都属于它的范围。冶山又名泉山，唐、宋两代的左卫、宣毅、广节诸营在此附近，所以亦称将军山。旧时，有曲水流觞等胜迹。

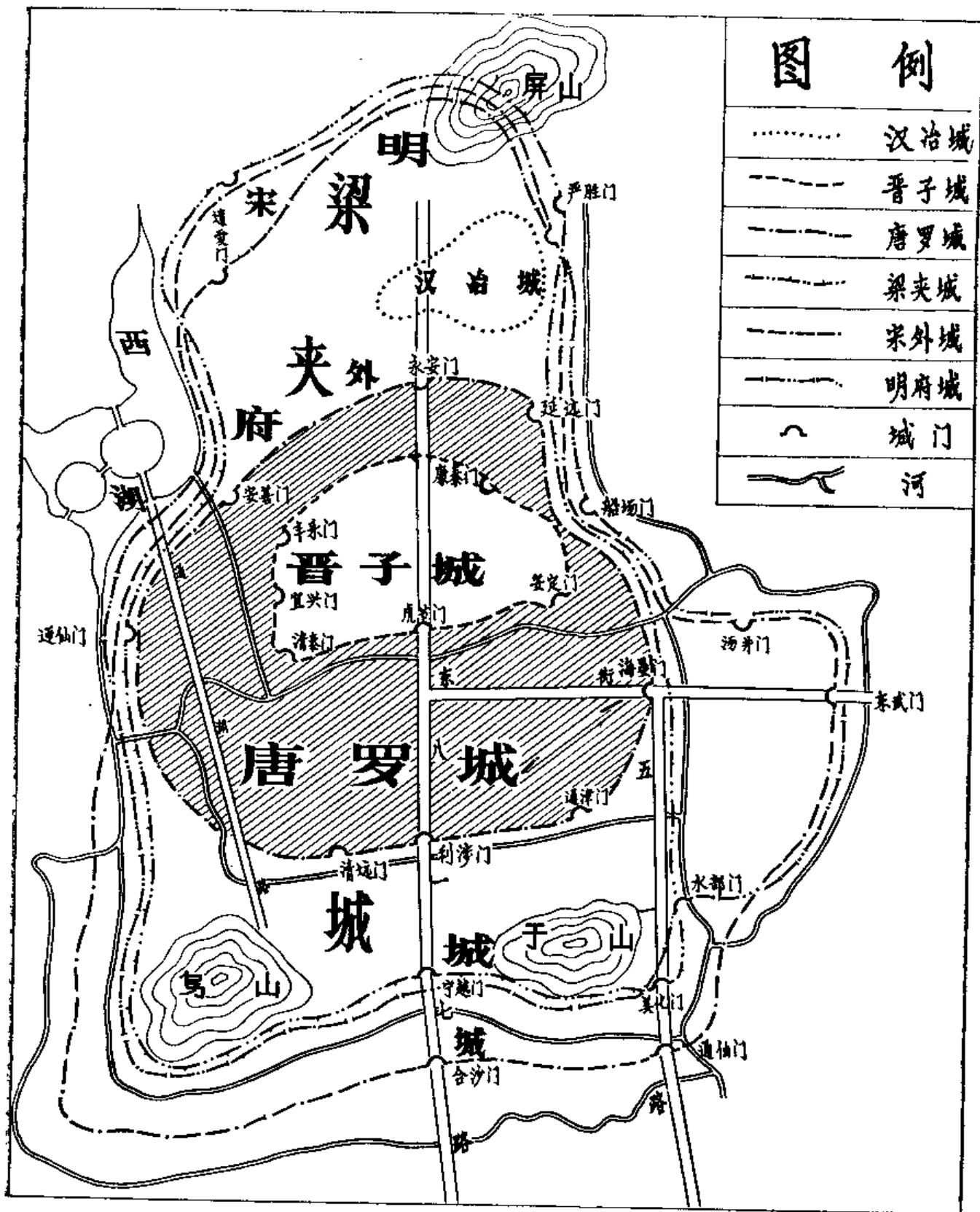
最后说“三山看不见”——

龙山又称灵山，为屏山的一支，龙山巷就是以此山的所在地而名，今从七星井入巷，左边居民宅内的小阜便是。

芝山也是屏山的一支，在开元路的开元寺后，以旧时生有芝草而得名。山靠龙山背，两山原是相联，因为历代铲削过多，所以分而为二。

钟山为乌石山的一支，在达明路。过去有大中寺。相传古时常闻钟声从这小山而出，故名钟山。今之尚方顶原名“上方顶”，是钟山的最高处。

# 福州历代城垣变迁示意图



## 福州城垣的变迁



福州城垣从建立至拆毁有二千一百多年的历史。它们的形成变迁大体上经历了如下的过程：

**冶城**——汉高祖五年（公元前二〇二年），闽越王无诸建冶城为都。这是一个狭小的土城。遗址在今诸古岭以南、城隍庙以北的冶山一带。志书里称它为“冶城”。

**子城**——晋太康三年（公元二八二年），当时福州称晋安郡，太守严高嫌旧城太小，在越王山（屏山）之南建立新城，名为“子城”。到唐中和年间（公元八八一——八八四年），观察使郑盭修拓其东南隅，共设五个城门。据《名胜志》载：“北起小山阜（指今鼓屏路东侧的王墓山），南至虎节门（在今八一七北路的虎节路口），东起康泰门（在今丽文坊），西至宜兴门（在今渡鸡口附近），东南至安定门（在今卫前街），西南至清泰门（在今杨桥路）。”宋熙宁二年（公元一〇六九年），又拓子城，西向辟丰乐门（在今旧米仓附近）。

**罗城**——唐末天复元年（公元九〇一年），闽王王审知筑周围四十里的“罗城”，把“子城”包围在里面，全部用砖砌建而成。其八个城门是：南面的利涉门（在今安泰桥北边），东南面的通津门（在今津门路的高节路口，唐代城门中惟此门至民国初尚存，俗呼“青门楼”），东面的海晏门（在今五四路口的澳桥西边），东北面的延远门（在今中山路东北的北院后，这里还有“延远境”的别称），北面的永安门（在今钱塘巷附近，这一带曾名“永安境”），西北面的安善门（在今北后街营尾处），西面的善化门（在今西门善化坊），西南面的清远门（在今澳门路的光禄坊口，俗呼“鸭门”）。

**夹城**——五代后梁开平二年（公元九〇八年），王审知又筑“夹城”，向南、北两端延伸，把“罗城”夹在当中，也是砖城。南有宁越门（在今南门兜），东南有美化门（门内有水步门，后人作“水部”，在今五一北路的福新路口，俗呼“水部门兜”），东北有井楼门（因门内有七穿井而得名），北有严胜门（在今华林路东段上），西北有遗爱门（在今北门兜），西有迎仙门（在今西门兜）。

**外城**——宋开宝七年（公元九七四年），刺史钱昱增筑东南夹城，主要是向东南方向扩展，称为“外城”。南有合沙门（在今洗马桥北边），东南有通仙门（今琼东路附近的通仙境即以此得名），东有行春门（亦名东武门在今晋安桥西侧），东北有汤井门（在今汤门兜）和船场门（在今井楼门兜），西有怡山门（在今西门兜）。宋太平兴国三年（公元九七八年）和元至元中（公元一三三五——一三四〇年），当时的王朝恐怕地方势力反抗，曾分别下诏堕毁城墙。

**府城**——明洪武四年（公元一三七一年），重建城垣，在“夹城”、“外城”的旧基上调整，用石修砌，由驸马都尉王恭主持，北跨越王山，南绕乌石山、于山，后人称作“府城”。有七大城门，就是现在人们常说的东门、西门、南门、北门、水部门、汤门和井楼门。清代，城廓没有多大变迁。辛亥革命后，为了发展交通，陆续拆毁城墙。现在，只能从环城道路和一些以旧城楼命名的地名中，略窥古城遗址的所在。

# 福州市各区概况

## 鼓楼区概况

鼓楼区位于城区的北部，东至连江路与郊区鼓山公社交界，西至凤凰池与环城区洪山公社毗连，南至南门兜与台江区茶亭街道接壤，北至屏山与环城区洪山公社为邻。面积约十三平方公里。中共福建省委、省人民政府及中共福州市委、市人民政府都驻本区境内。鼓楼区大部分是福州古城的旧址。早在汉高帝五年（公元前二〇二年），闽越王无诸就在屏山南面建都，名为冶城。后经晋、唐两代扩建，至五代时，城廓北至屏山麓，南绕乌石山、于山。辖区内的“鼓楼”原是唐元和十年（公元八一五年）观察使元锡所建的“州门”。宋熙宁二年（公元一〇六九年），程师孟任福州郡守时，在城楼置铜壶滴漏报时，“鼓楼”因面得名。解放初期，本区域分设鼓楼、大根两个区公所，一九五六年合并统称鼓楼区，“文革”中改为红卫区，一九七八年恢复原名。中共鼓楼区委、区人民政府设在津泰路二十五号。区辖东街、华大、鼓西、南街、安泰、水部、东门、鼓东八个街道办事处，七十六个居委会。居民有二十二万余人。

全区处于福州盆地之中，有屏山、乌石山、于山鼎峙，其余脉纵横，俗有“三山存，三山现，三山看不见”之称。其中乌石山最高，海拔八十四米。辖区内地下热源丰富，利用温泉开设的浴室澡堂，遍及东门、汤门、水部一带。

辖区内交通方便。贯穿区内的主干道有：八一七北路、鼓屏路、五一路、五四路、杨桥路、东街、东大路、华林路、古田路、乌山路、环城路、六一路等。它们与许多街、坊、里、巷相连，组成区内交通网。流经境内的主要河流有晋安河、白马河等，可通航至闽江。

随着城市建设的发展和城市管理的加强，市容也有很大变化。过去

街道两侧的陈旧木屋已逐步被新建的高楼大厦所代替；一幢幢新村、宿舍相继落成，构成了新的居民区。从南门兜步入鼓楼前，街道两旁商店林立，以东街口百货大楼为中心，周围是具有历史传统的安泰楼、聚春园菜馆、回春药店，以及食杂、五金、日用、轻工等商店，组成了福州市的一个繁荣商业区。南门兜、西门、光禄坊等地，农贸市场也很活跃。

解放前，鼓楼区仅有一些个体手工业作坊。解放后，在党和人民政府领导下，对私营工商业进行了改造，国家又投资新建大批工厂。目前，分布在本区的重点企业有省抽纱厂、市丝绸厂等六十一家。它们所生产的丝绸被面、皮鞋、布鞋、塑料鞋、锁、家具等，名列全国同类产品的前茅；脱胎漆器、石雕、玉雕、木画、抽纱、羽毛花等工艺美术品还远销国外。全区现有街道和居委会办的厂、场二百四十七个，一九七九年总产值达二千六百多万元，其中出口产值达三百八十多万元。

鼓楼区的文化、教育和卫生事业也很发达。教育方面，大专有省教育学院、省电视大学、福州师范专科学校等；中专有省机电、邮电、财贸、师范学校等；中学有十一所，其中属于省、市重点的有福一中、福三中和福二中、福五中等；小学有三十六所（内有中心小学四所，省属实验小学一所）；区属幼儿园五所；全民托儿所三所。文化方面，有省歌舞团、京剧团、越剧团、杂技团、话剧团和省、市闽剧团等。影剧场除省人民剧场、省体育馆外，还有市属影剧院五所，区属影剧院四所。医疗卫生方面，有省立医院，省、市人民医院，省防疫站，区医院、区卫生防疫站，以及街道卫生院和合作医疗站等组成的医疗网。

鼓楼区因处于福州古城旧址，历史上遗留下来的名胜古迹很多。其中著名的游览地有于山风景区、乌石山风景区和西湖公园等。古迹华林寺大殿属于全国文物保护单位，开元寺铁佛、文庙、闽王祠、林则徐祠和旧居及白塔、乌塔等，分别列入省、市文物保护单位。革命纪念地有新四军驻福州办事处遗址，黄花岗烈士林觉民故居，邓拓同志旧居等。



福州市鼓楼区各街道概况一览表

街道名称	名称来历及含义	方位及面积	居委会数(个)	人口数(万人)	经济情况	文教卫生事业简况	纪念地及古迹游览地	办事处驻地
东街	因辖区内主干道“东街”故名。	地处鼓楼区中心地带，北接鼓东街道，东临五四路、五一路与东门街道、水部街道相对，南与安泰街道比邻，西至八一七北路与南街街道接壤。面积0.65平方公里。	9	2.7	街道有厂、场和生产服务组20个，年产值300万元。主要产品有汽车配件、工业链条、自动报警器、塑料玩具等。	辖内有中专、中学各1所、小学2所、幼儿园3所，还有省图书馆、人民剧场、八一礼堂及省立医院、省防疫站、街道卫生院、合作医疗站等。		花巷11号。
华大	以境内的华林、北大两路各取一字组成。	地处鼓楼区北部，东连鼓东街道，西接鼓西街道，南临南街街道，北隔屏山、龙腰与洪山公社为邻。面积1.6平方公里。	9	3	街道有厂、场22个，年产值330万元。产品中有木尺和脱胎漆器等远销国内外。	辖内有中学1所、小学4所、幼儿园5所，还有省机关门诊部及街道卫生院、合作医疗站等。	古迹有华林寺、欧冶池和属于“三山看不见”的钟山等。	北大路234号。
鼓西	因辖区大部分位于鼓楼之西，故名。	地处鼓楼区西部，东接华大街道，北至西湖湖岸并与环城区洪山公社毗连，西与洪山公社接壤，南临南街街道并与洪山公社为邻。面积2.02平方公里。	10	2.5	街道有厂、场22个，年产值400万元。出口产品有脱胎漆器等。	辖内有省电视大学、省教育学院、幼师、十八中及小学4所、幼儿园5所，还有福州军区总医院、省职业病医院、市传染病院、市皮肤病防治院及街道卫生院、合作医疗站等。	有林则徐故居及西湖公园、动物园等。	环城路10号。
南街	因辖区内主干道“八一七北路”俗称“南街”，故名。	地处鼓楼区西部，东连东街街道，北邻华大街道，南临安泰街道，西和西北分别接鼓西街道和环城区洪山公社。面积1.14平方公里。	11	3.1	街道有厂、场16个及居民生产服务场组35个，年产值270万元。出口产品有羽毛花等。	辖内有中学1所、小学3所、省儿童学园1所、幼儿园5所、托儿所1所。街道有卫生院、合作医疗站等。	有新四军驻福州办事处遗址、林则徐祠、林觉民故居及玉尺山等。	黄巷17号。

街道名称	名称来历及含义	方位及面积	居委会数	人口数(万人)	经济情况	文教卫生事业简况	纪念地及古迹游览地	办事处驻地
安泰	因辖内有一泰故取名。因有安桥，以此名。	地处鼓楼区南部，东连水部街道，南临台江区茶亭街道，北靠南街、东街街道，西至乌山路。面积0.94平方公里。	10	2.4	街道有厂、场27个，年产值470万元。产品中有粘胶拖鞋、木画、绢画等远销国内外。	辖内有省卫生学校1所、中学2所、小学5所、幼儿园4所，还有省人民医院、省医药研究所、市公费医疗门诊部及街道卫生院、合作医疗站等。	有乌石山风景区及白塔、乌塔、法海寺、清真寺、文庙等古迹。	下殿里6号。
水部	街道在旧城水部一带，故取名。	地处鼓楼区东南部，东与郊区鼓山公社毗连，西与安泰街道接壤，南与台江区新港街道相接，北与东门街道为邻。面积3.51平方公里。	10	3.2	街道有厂、场18个，年产值260万元。木器家具等畅销省内外。	辖内有省体育馆、福州师专、省机电学校、省建筑技工学校及小学4所，还有街道卫生院、合作医疗站等。	有于山风景区。	琼东路63号。
东门	街道在旧城东门一带，故取名。	地处鼓楼区东部，东连环城区台江公社，西接东街街道和鼓东街道，南临水部街道，北隔金鸡山与环城区新店公社为邻。面积2.4平方公里。	9	2.9	街道有厂、场20个，年产值220万元。产品中有童鞋等畅销省内外。	辖内有中学2所、小学5所、幼儿园3所，还有金鸡山疗养院及街道卫生院、合作医疗站等。	有地藏寺等古迹。	塔头新村1座。
鼓东	因辖内分属鼓楼区之故取名。	地处鼓楼区北部，东与东门街道交界，西南临南街街道，西北与华大街道相连，南接东街街道，北靠环城区洪山公社。面积0.68平方公里。	8	2.4	街道有厂、场32个，年产值320万元。	辖内有中学1所、小学3所，还有市人民医院、市妇幼保健所、区医院、区卫生防疫站及街道卫生院、合作医疗站等。	有开元寺、闽王祠及七星属于“三山看不见”的龙山、芝山等。	井大路146号。

## 台 江 区 概 况

台江区位于福州古城南门外的闽江北岸，北邻鼓楼区，南与仓山区隔水相望，东西两面与环城区毗连。全区总面积约十点三平方公里。中共台江区委驻达道路七十一号。台江区人民政府设在吉祥山上。区内有洋中、茶亭、义洲、帮洲、双杭、苍霞、后洲、瀛洲、新港九个街道办事处，九十九个居委会。居民二十四万余人（其中农业人口七千一百余人）。

台江区是由解放初台江、小桥两区合并而成的，因所处的这段闽江称台江，故取名为台江区。“文革”时曾改名为赤卫区，一九七八年恢复原名。

台江区是全市水陆交通的枢纽。水上交通以台江码头为中心，上游可航行客轮货船至闽清、南平等地，下游乘海轮经马尾港口可达我国沿海城镇。此外，流经境内的晋安河、白马河也可通航至闽江。陆上交通以福州汽车站为起点，来往车辆日以百计。闽江大桥和解放大桥犹如两道彩虹飞跨闽江，成为南北交通的纽带。贯通全区的主干道有五一路、六一路、八一七路、白马路、大庙路、台江路、江滨路、江中路、达道路、~~达道路~~、~~达道路~~、~~达道路~~、群众路、工业路、新玉环路、洋中路、延平路、中平路、~~中平路~~、~~中平路~~、~~中平路~~、下杭路等。公共汽车四通八达。

解放前，台江地区是福州市的商业和手工业集中点，在闽江岸畔和上、下杭一带遍布商行、牙行、栈房、旅馆。茶亭附近还开设许多手工作坊，其名牌产品有角梳、雨伞、小刀、锉刀、厨刀等。但由于帝国主义侵略和国民党反动统治，因而工商业遭到严重摧残。解放后，在党和人民政府的领导下，通过对私营工商业的改造，逐步发展成为集体或全民所有制企业。一九五八年后，国家投资新建了大批工厂、企业，分布在本区的有，福建机器厂、福州发电厂、省渔轮修造厂、省上游造船厂、省本材

综合加工厂、省电子设备厂、省汽车修造厂、福州汽车修理厂、福州农业机械厂、市缝纫机厂、市罐头厂、市无线电厂、市蜜饯厂、市人民银行、市公交公司等一百八十八个。缝纫机、元钉、小刀、雨伞、雕刻等产品名列全国同类产品的前茅，畅销国内外市场。为适应城市建设的需要，全区基建队伍发展迅速，现有基建单位十四个，职工二千八百人，担负区的基建任务。全区有街道和居委会办的厂、场二百二十七个，一九七九年总产值达二千三百多万元。辖区内商业兴盛，特别在台江路和八一七南路的两旁，商店林立，市景繁荣，是全市著名的商业区之一。

台江区的文教卫生事业也很发达。教育方面，有福建医科大学及中学十三所，小学三十一所（其中中心小学四所），区属幼儿园一所，全民办的托儿所二所。文化方面，有市属影剧院九所，区属影剧院二所，还有区办的闽剧团和曲艺队。卫生方面，辖区内有省妇幼保健院、省中医学院附属医院，市红十字医院、市防疫站，区有医院、卫生防疫站，各街道设卫生院和合作医疗站等。

区内的革命纪念地有城市工作部印刷所遗址。名胜古迹较著名的有南公园、大庙山和万寿桥（已改建为解放大桥）等。解放后新建的市工人文化宫是文娱活动的好场所。

福州市台江区各街道概况一览表

街道名称	名称来历及含义	方位及面积	居委会数	人口(万人)	经济情况	文教卫生事业简况	纪念地古迹及游览地	办事处驻地
洋中	因辖内有主干道称洋中路而得名。	地处台江区中部，东临新港街道，西接义洲街道，南邻后洲、双杭街道，北连茶亭街道。面积0.76平方公里。	13	2.8	街道和居委会的厂、场、组58个，年产值400万元。出口产品有鸡毛掸(掸)。人革手提包、文件袋等畅销省内外。	辖内有中学1所、小学3所、幼儿园1所，还有市工人文化宫及省中医学院附属医院、区卫生防疫站和街道卫生院、合作医疗站等。		灯笼弄12号。

街道名称	名称来历及含义	方位及面积	居委会数 (个)	人口数 (万人)	经济情况	文教卫生事业 简况	纪念地及 古迹游览地	办事处 驻地
茶亭	因辖内有茶庵一座，1955年成立街道办事处时设在庵内，故取名。	地处台江区北部，北与鼓楼区安泰街道相接，南临洋中街道，西连环城区洪山公社，东与水部、新港街道为邻。面积1.77平方公里。	9	3.4	街道有厂、场11个，年产值360万元。出口产品有绸花、铜铸观音、烛台等。	辖内有省医科大学、省少年体校、中学2所、小学4所、幼儿园4所、电影院3所，还有省妇幼保健院、市防疫站及街道卫生院、合作医疗站等。		八一七中路173号。
义洲	因辖区大部位于义洲范围内，故名。	地处台江区西部，东连洋中街道，东南接双杭街道，南靠帮洲街道，西临闽江，北邻环城区洪山公社。面积1.25平方公里。	11	2.6	街道有场、组21个，年产值180万元。产品中有傢具、文具、皮鞋、电器零配件等。	辖内有中学3所、小学2所、幼儿园4所，还有街道卫生院、合作医疗站等。		北兴横路6号。
帮洲	因辖区大部位于帮洲范围内，故名。	地处台江区西南部，东连双杭街道，东南接苍霞街道，西南临闽江，西北靠义洲街道。面积0.38平方公里。	8	1.8	街道有厂、场10个，居民场、组30个，总产值220万元。出口产品有刺繡、綉鞋花、塑料鞋垫、铝袋、蝴蝶牌扑克等。	辖内有小学4所、幼儿园2所、托儿所1所，还有街道卫生院、合作医疗站等。		官左社14号。
双杭	因辖内有上杭、下杭两条路，故名。	地处台江区中部，东靠后洲街道，北连洋中街道，西北与义洲街道交接，西南与帮洲街道比邻，南与苍霞街道接壤。西积0.4平方公里。	10	2.1	街道办的厂、场32个，年产值210万元。出口产品有布鞋、拖鞋等。	辖内有中学1所、小学3所、幼儿园5所，还有街道卫生院、合作医疗站等。	古迹有大庙山的越王庙、钓龙井等。	上杭路54号。

街道名称	名称来历及含义	方位及面积	居委会数(个)	人口数(万人)	经济情况	文教卫生事业简况	纪念地古迹及游览地	办事处驻地
苍霞	因辖区大部份位于苍霞范围内,故取名。	地处台江区南部,东与后洲街道相接,北与双杭街道毗连,西与帮洲街道为邻,南临闽江。面积0.4平方公里。	11	2.4	街道办的厂、场19个,年产值190万元。产品中的早产婴儿培育箱、X光防护椅、视力表灯等,畅销省内外。	辖内有中学2所、中专1所、小学3所,还有电影院2家及街道卫生院、合作医疗站等。	革命纪念地有城市印刷所遗址。	中平路102号。
后洲	因辖区大部份位于后洲范围内,故取名。	地处台江区南部,东靠瀛洲街道,东北至新港街道,北邻洋中街道,西接双杭街道,西南连苍霞街道,南临闽江。面积0.42平方公里。	13	2.4	街道办的厂、场17个,年产值280万元。产品中的暖炉、再生塑料制品、扁型蚊香、白兰香、童鞋、布鞋等,畅销国内外。	辖内有影剧院3所、中学1所、小学2所、幼儿园3所,还有街道卫生院、合作医疗站等。		达江南路。
瀛洲	因辖区大部份位于瀛洲范围内,故取名。	地处台江区东南部,东至九门闸,西与后洲街道隔河相望,南临闽江,北接新港街道。面积3.06平方公里。	13	3.4	街道办的厂、场12个,年产值290万元。主要产品有电线、铝制品、保温桶、人造革等。	辖内有中学1所、小学5所,还有影剧院1所及街道卫生院、合作医疗站等。		台江路191号。
新港	因辖内有一新河道,故取名。	地处台江区东部,东临环城区台江公社,西接茶亭和洋中街道,西南连后洲街道,南隔新港河与瀛洲街道相对,北至水部街道。面积1.86平方公里。	11	3.2	街道办的厂、场17个,年产值190万元。产品中的童车、硫化鞋、讲义夹、竹器等,畅销省内外。	辖内有中学2所、小学5所,还有电影院1所及市红十字医院、区医院和街道卫生院、合作医疗站等。	游览地有南公园等。	中选路74号。

docsriver 文川网  
入驻商家 古籍书城

在文川网搜索古籍书城 获取更多电子书

## 仓山区概况

仓山区位于福州市南台岛中部北端，东、南两面与环城区仓山公社交界，西接环城区建新公社，北临闽江。全区总面积约六点七平方公里。仓山区因地处仓前山而得名。一九六六年曾改为朝阳区，一九七八年复称仓山区。中共仓山区委、区人民政府设在麦园路十四号。区辖仓前、临江、上渡、下渡、水上五个街道办事处，四十个居委会。居民有十万余人。

仓前山古名“瓜藤山”，简称“藤山”。明洪武间，盐商在江南桥（今解放大桥南端）南岸傍山麓一带设盐仓，称“盐仓前”，“藤山”也随之改称“仓前山”，简称“仓山”。藤山山脉从西北走向东南，并向左右两侧伸展，似人体形。地势中高、北陡、南缓。藤山北部顶峰烟台山，海拔四十六点一五米。河流除闽江外，还有洋洽河（长六点九公里）和龙津浦（长五点五公里）等。

解放前，仓前山是帝国主义侵略者在福州的活动据点。鸦片战争福州辟为五口通商口岸之一后，英、日、美、法、俄、荷、德等七国就在这里设立领事馆，并开办洋行、银行、教堂、教会学校和医院等。解放后，才收回了主权。

仓山区在特定的地理、历史条件下，形成道路小、街巷杂、庐舍多的特点。解放前，仓前路、观井路一带算是最宽广的马路。解放后拓建、新建了六一南路、上三路等较大的道路十条。目前，全区共有主干道十五条，路巷二百四十八条，庐舍二百五十九座。

仓山区在解放前是茶行、盐仓集中地，又是木材集散地。解放后，经过社会主义改造和社会主义建设，逐步建立了国营和集体工厂。目前，辖区内有省、市属工厂二十个，其中五百人以上的有八个。原区办工厂三十八个，已于一九七八年底划归市专业公司领导。各街道办的工业、企业有九十多个。一九七九年工副业总产值达九百多万元。工业产品中的开关



板、门框、抽纱、抽绣产品、各式皮鞋、凉鞋、纯羊毫毛笔和工艺美术品等，都进入了国际市场。

仓山区交通方便。从观井路、六一南路北经解放大桥、闽江大桥与台江区连成一线。东南隅的三叉街是市区通往闽南各地和义序飞机场的重要路口。西南从仓前路经湾边可通永泰、德化等县；由洋洽路经洪洋路、洪山桥可往闽清、尤溪等地。境内有公共汽车通达市内各地。

文教卫生事业也有很大发展。教育方面，辖区内有福建师范大学，中学七所，中专六所，小学十九所，幼儿园二十所。文化设施有市人民体育场，四所影剧院和文化站等。医疗机构除市第二医院外，区有医院和卫生防疫站，各街道还有卫生院、合作医疗站。

革命纪念地有：“将军庙”，是一九三〇年福州中心市委陶铸同志所领导的“反帝大同盟”革命据点之一；“独立厅”，是中国同盟会福建支会的会址，辛亥革命后，孙中山先生蒞闽，曾亲书“独立厅”三字匾额。游览地有烟台山公园和新辟的江心公园。

福州市仓山区各街道概况一览表

街道名称	名称历史及含义	方位及面积	居委会数	人口数(万人)	经济情况	文教卫生事业简况	纪念地古迹及游览地	办事处驻地
仓前	因辖内有主干道称仓前路而得名。	地处仓山区中部，东接下渡街道，北临闽江和临江街道，西连上渡街道，南邻环城区仓山公社。面积0.942平方公里。	8	2.2	街道办的厂、场、队27个，年产值260万元。产品有电机、变压器、铁米筛、塑料文具、毛笔、皮鞋等。其中纯羊毫毛笔是出口产品，“墨海腾波”毛笔是名牌产品。	辖内有科研机构3所，大学1系，中学、中专、小学各4所，幼儿园7所，还有影剧院、体育场、游泳池及街道卫生院、合作医疗站等。	纪念地有独立厅遗址。游览地有烟台山公园。	公园路27号。