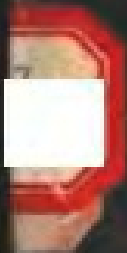


docu1iver文川网
入驻商家 古籍书城
在文川网搜索古籍书城 获取更多电子书

建甌县地名录



福建省建甌县地名办公室编



建瓯县地名录

(内部资料)

福建省建瓯县地名办公室编

一九八一年十二月

封面设计、题字：庄康
 芝政

建瓯县地名录

福建省建瓯县地名办公室编

1981年12月第1版

1981年12月第1次印刷

建瓯县东门印刷厂印刷

docsriver 文川网
入驻商家 古籍书城

在文川网搜索古籍书城 获取更多电子书

前 言

《建瓯县地名录》是根据国务院〔1979〕305号文件精神和中国地名委员会有关技术规定编辑的，是在县委和县人民政府的直接领导下，组织各有关部门经过近一年的认真普查核调和研究整理所产生的重要成果。

地名工作是一项政治性、政策性和科学性很强，涉及面很广的工作。在地名普查和地名标准化处理中，我们采取领导、群众和专职人员三结合的方法，深入基层，查证史籍，访问群众，调查核实。确定可以继续使用的地名，恢复“文革”期间被乱改的地名，更正1比5万地形图上错标的地名，更改重名、含义不妥的地名。同时，对新建居民点进行命名，对生僻字、方言字进行标准化处理，而对广大群众惯用、含意合适、书写规范的地名，绝不轻易更动，以保持地名的稳定性。

《建瓯县地名录》的编辑出版，是我县一件有意义的大事。它既准确地反映了我县的地名状况，结束了长期存在的地名混乱现象，为我县提高行政管理水平，加快四化建设提供了重要档案，又为编写地方志创造了有利条件。本《地名录》的地名都标注汉语拼音，这不仅符合国家文字改革的要求，而且对我县旅游、外贸等活动也将起一定的作用。

本《地名录》是经过法定程序审批的。因此，各部门在使用地名时，都均应以此为准，不得随意更改。需命名和更名的地名都必须按照国务院《关于地名命名、更名的暂行规定》，严格履行审批

手续。

本《地名录》共汇集地名2554条，其中行政区划和居民点1633条，行政、企事业单位154条，人工建筑129条，自然地理实体624条，纪念地和名胜古迹14条。但并非我县所有地名的全貌。随着经济建设的不断发展，地名也会发生变化。今后，还将根据实际情况，在适当的时候，给予补充修改。

凡 例

一、本《地名录》分为五大类，即行政区划和居民点名称，行政、企事业单位名称，人工建筑名称，自然地理实体名称，纪念地和名胜古迹名称。同时，依次附上县、社概况等文字材料及名胜古迹照片。社（镇）按惯用顺序排列。

二、行政区划和居民点名称以社（镇）为单位进行排列。别名（曾用名）栏中，加括号的指曾用名，未加括号的指别名。备注栏中注有“废村”的，系指村已废或无人居住。

三、行政、企事业单位名称，一般选取其独立存在、具有地名意义的，电站选取装机容量在250千瓦以上的。

四、人工建筑名称中的水库，选取库容在20万方以上。桥梁选取大、中型或具有一定方位意义的。公路选取县境内的主干公路。

五、自然地理实体名称中的界山，社与社交界的，在“所在公社”栏注明；县与县交界的，在“备注”栏中注明。河流系选取流经境内的主要河流，其长度和流域面积系全长数。

六、纪念地和名胜古迹名称，按纪念地、名胜、古迹顺序排列，其中山的海拔（米）在“备注”栏中注明。

七、《地名录》中的汉字书写形式，以中国文字改革委员会一九六四年编印的《简化字总表》为准。地名的汉语拼音按《中国地名汉语拼音字母拼写法》规定进行标注。

八、文字材料中所引用的数据，均系一九八〇年的统计数；年

号、纪元均参照《中国历代年表》（三联出版）。

九、地名的命名、更名，按国务院《关于地名命名、更名的暂行规定》的原则进行规范处理。凡《新华字典》和《现代汉语词典》没有的方言用字，根据具体情况分别处理。

十、本《地名录》所列地名，均以一比五万地形图为基础资料进行普查核定。名称、区划截止一九八一年十二月。

建 瓯 县 概 况

建瓯县位于福建省北部，东经 $117^{\circ}58'$ — $118^{\circ}57'$ ，北纬 $26^{\circ}38'$ — $27^{\circ}20'$ 之间，东和东南分别与屏南、古田县交界，北与建阳、政和县接壤，西与顺昌县毗邻，南与南平市相连，总面积4233.13平方公里。全县共有14个人民公社，1个镇，有195个大队，1915个小队，1226个自然村，8万多户，40多万人口（其中非农业人口7万多人），绝大多数是汉族，极少数为畲族。县人民政府驻芝城镇。

建瓯县历史悠久，早在三千多年前，就有氏族定居。西周时（约公元前1066年）为七闽地，秦（公元前221—206年）时属闽中郡^①。西汉初为冶县地。东汉建安八年（公元203年）在旗山立都尉府。建安十二年（公元207年）命名为建安县，至今已有1700多年的历史。三国时属吴，永安三年（公元260年）为建安郡。隋开皇十一年（公元591年）为建安县。唐武德四年（公元621年）为建州治。后晋天福八年（公元943年）王延政在建州立都，国号“殷”。宋初复为建州治。宋治平三年（1066年），划建安、浦城、建阳等县部分地方，设置瓯宁县。建安、瓯宁两县治所，均设在芝城，南宋绍兴三十二年（1162年）升州为建宁府治。元至元十五年（1278年）为建宁路。明洪武元年（1368年）复称建宁府，明、清至民国元年，五百多年间沿用。民国二年（1913年）建安县与瓯宁县合并，各取首字，始称建瓯县，属建安道^②。民国十一年（1922年）废道。1926年在岚下、迪口设分县。1934年在建安县设行政督察区（先

后属第七督导区、第三督察区)。解放初,设置过建瓯专员公署。建瓯在历史上曾是闽北政治、经济、文化和交通的中心。

本县人民有长期的革命斗争历史,早在唐乾符五年(公元878年)间,建瓯人民配合黄巢农民起义军,开辟了仙霞岭要道(从浙江衢州到建州,长705里)。南宋绍兴初,范汝为领导的农民起义军和元至元年间,黄华领导的农民起义军,曾在这一带抗击过官府。1852年建瓯人民组织了“江南天地会”,配合太平军攻城夺州,浴血奋战。1899年暴发“建宁教案”的爱国斗争运动。1915年5月9日,邑民和学生在县城临江门立“爱国碑”,反对卖国求荣的袁世凯接受日本《二十一条》。1919年,杨峻德等爱国学生积极响应“五四”运动,宣传反帝反封建的新思想。1927年1月,中国共产党福州特委在建瓯建立了党支部。从此,建瓯人民在党的领导下,进行不屈不挠的斗争。党领导的游击队在玉山、迪口、川石、龙村一带开展游击活动。1935年,中国工农红军闽北独立师,在我县东北和西北的大部分地区建立了红色根据地。1949年5月13日,全县获得解放。

本县地处武夷山脉与鹫峰山脉之间,全县东南西北有四座高山,称为“四大天柱”:东部辰山(1822.2米),南部石塔山(1611米),西部郭岩山(1383.7米),北部擎天岩(1222米)。冈峦成脉,蜿蜒曲折,绵亘全境。境内东南高,西南低,以低山丘陵为主。海拔200米以下的河谷平原和盆地占19%,丘陵占45%,山地占36%(其中海拔800米以上的高山区占12%)。最低点在西南部白沙,海拔78米;东部是本县的屋脊,位于鹫峰山脉西坡,千米高山耸立,相互簇拥,雄伟险峻。山脉走向多与大河成直交,东部、南部地区普遍为东南—西北或东西走向;北部山脉呈扇状,由北端擎天岩向

内展伸；西部低山区的山脉以南北或东西走向沿溪并行。河谷平原和盆地大多分布在中部偏西地区的大河两旁，以及小溪的中下游地区。平原之中多为顶部浑圆，坡度和缓，相对高度在五十米以下的小丘陵。丘陵多分布在本县的北半部。岩体多属片岩，其次为三迭侏罗纪煤系地层、中生代火山岩，边部花岗岩较多。

本县属闽江建溪流域，河流呈树枝状水系特征。主要河流有建溪及其上源崇阳溪、南浦溪和松溪。小溪主要有小桥溪、水源溪、小松溪、高阳溪、吉阳溪、迪口溪等十条。上述溪流在发育上均属壮年期，河道曲折，河床多堆石险滩，河身宽窄不等。大河水量丰富，流势大；小溪落差悬殊，流速湍急，利于水利灌溉和水力发电。

本县属亚热带海洋性季风气候。全境年平均气温为 18.7°C ，最冷月（一月）平均气温 8.01°C ，最热月（七月）平均气温 28.5°C ，绝对最低气温 -7.3°C ，绝对最高气温 41.4°C 。全年无霜期286天，雾日88天，平均年降水量1664毫米，东部和北部高山区雨量在1800毫米以上。

本县是福建省商品粮基地之一，耕地52.82万亩。1980年粮食总产达4.207亿斤，亩产883斤，为国家提供商品粮1亿斤。农业总产值9539万元（包括林牧副渔）。粮食作物主要是水稻，其次大豆、甘薯等。

本县是全国重点茶区。茶山面积74000亩，采摘面积45000亩，年产34433担，主要品种有著名的乌龙、水仙茶等，畅销48个国家和地区。柑桔年产47522担，其他主要经济作物和土特产有香菇、莲子、泽泻、猕猴桃、榧子、白果、薏米、苕麻、籽瓜、梨、李、苹果、杨梅、枇杷、人参等。

建瓯森林资源丰富，素有“建水”之称，林业、毛竹生产名列

全国前茅。林地面积423.23万亩。占山地面积67.85%。木材蓄积量达2000多万立方米,常见树种有杉木、马尾松、水荷、楮栲、青岗栎,珍贵树种有银杏、香榉、楠、樟、红豆杉等,每年生产木材29万立方米。毛竹林有78万亩,毛竹蓄积量8000万根,年产笋干10096担,销售国内外。本县盛产松脂、板栗、油茶、油菜、油桐籽、山苍子、生漆、厘竹、香菇、白木耳等林副产品,有些产品畅销国际市场。

畜牧业生产,主要是养猪,1980年平均每户养2.7头。还饲养牛、羊、长毛兔等。利用山塘、水库养鱼,面积3100亩,年产鱼60万斤。

本县主要矿产有煤、铁、金、铜、铝、钨、磷、白云岩、石灰岩、大理岩等。解放后开始兴办工业。1980年工业总产值8207万元。现有全民所有制工厂32个,集体所有制工厂105个,主要厂矿企业有茶叶加工、尼龙、制袜、活塞、煤矿、农药、松香、化肥、电力、印刷、酿酒、粮油加工、农机制造、制革等。近几年来,还建立了不少社队企业,有社办造纸厂、农械厂等。

水利电力事业发展很快。现已建成小松水库、大际水库,库容10万立方米以上的水库有43座。东游水轮泵站、叶坊拦河坝等大小水利工程4000余处,总库容4640万立方米。各种水利设施成龙配套,有效灌溉面积达403514亩。农村小水电站已初步形成电力网,总装机容量22622千瓦,97%的生产队通了电。

全县水陆交通方便,计有136条公路,总长1224公里。境内有水西、水南、东峰、东游、渡潭、川石、南雅、徐墩等8座大桥,还有小桥149座,县内150个大队通汽车。建溪、崇阳溪、松溪可流

送木排，部分流程通行帆船，建溪旺水期可通航小汽船。

文教卫生事业有了很大的发展。从1895年废科举办学堂到1949年5月的五十四年中，只办有2所中学、51所小学。现有中学19所，小学943所，中、小学生94799人，占全县人口22.8%。另有聋哑学校1所。影剧院3座，放映队70个，县、社广播站16个，文化站15个。解放前全县只有1所医院，现有2所县级医院，16所社卫生院，40个卫生室，235个农村医疗站，还有省荣军休养院，县防疫站和县皮肤病防治院，共有1118张病床（农村239张病床），医务人员965人，其中农村合作医疗人员455人。

建瓯县名胜古迹颇多，有我国重点森林保护区“万木林”，还有凤凰山、归宗岩、郭岩山和芝城鼓楼等处。辰山一带有许多野生动、植物，可供观赏。在黄华山上，建有革命烈士纪念碑。境内有许多历史上著名邑人的遗迹，如南唐练鹄（女），宋袁枢、徐竞，元杨达卿，明杨荣、杨旦、李默。此外，李纲、蔡襄、陆游、朱熹、韩元吉、肖劲光等古今名人，都给建瓯人民做过好事，留有政绩。这些对研究建瓯历代的政治、经济、军事、文化都具有一定的价值。

注：①司马迁《史记》卷四十一《越王勾践世家第十一》（1739页）：“越王勾践，其先禹之苗裔”。卷一百一十四《东越列传第五十四》（2979页）：“闽越王无诸及越东海王摇者，其先宥越王勾践之后也，姓骆氏。秦已并天下，皆废为君长，以其地为闽中郡。”〔索隐〕徐广云：“今建安侯官是”。

②《建瓯县志》卷一《疆域沿革》一至七页。

芝 城 镇 概 况

芝城镇（原城关镇）位于建瓯县中心，东西、南北各长2.9公里，面积8.8平方公里。城东北为黄华山麓，东南临松溪，西南临建溪，四郊与芝山公社毗邻。全镇下设4个街道居委会，1个蔬菜大队，共12679多户，54808多人，其中农业人口3050多人。居民绝大部分为汉族。镇人民政府驻近前（街）99号。

芝城是闽北的千年古城。据记载：城内多处地名有“紫芝”二字，如紫霞洲、紫芝街、紫芝坊、芝山等，故名为芝城。

芝城镇依山傍水，地势平坦，气候温和，雨量充沛，平均海拔105米，年平均气温为 18.8°C ，平均年降水量1608毫米。境内有福分、瓯朋、瓯政、江瓯四条公路干线交汇。水路可通达南平、建阳、政和等地，为全县交通枢纽。

芝城镇是全县的政治、经济、文化中心。历史上的县、郡、州、府、“都”，均设治所于此。城内街巷交错，市场繁荣，为集市贸易重镇。大米、茶叶、笋干、木材和农副产品均由此运销各地。1949年5月13日芝城解放，从此古城焕发青春，市容日新月异，工交、财贸蓬勃发展。镇内现有街、路、巷95条。中山路，贯穿东西，为商业贸易中心区。为纪念芝城解放而命名的解放路，与中山路并行，是芝城两大主街。水西、水南两座钢筋混凝土大桥，沟通城乡。近年新建的邮电、外贸、二轻等办公大楼和建瓯饭店，使芝城面貌大为改观。新建的居民新村十幢楼房，已有208户居民乔迁新居，改善了居民的居住条件。城镇的社会主义集体经济不断壮大。

自1972年以来，城镇先后创办了19个企业单位，59个店组，共安置待业人员1100多人，同时配合县劳动部门安排370人就业。1980年，镇街企业总产值已达到146多万元，对于安置就业，发展生产，提高人民生活，促进安定团结，发挥了重要的作用。西大大队以蔬菜生产为主，进行多种经营。1980年蔬菜总产量6万担，塘鱼总产62000斤，现有林地1300多亩，茶果350亩，还有紫胶、茉莉花等特产，全年总收入47万元，社员人均收入175元。西大大队已成为城镇副食品供应的基地。

文教卫生事业迅速发展，镇内现有县办中学3所，镇办中学1所，小学5所。中、小学生达11000多人。入园儿童700多人。镇办卫生院1所。

芝城古迹有鼓楼、光孝寺等。

行政区划、居民点

类别	标准名称	汉语拼音	驻地	别名 (曾用名)	备注
县	建 瓯 县	Jiàn'ou Xiàn	建瓯	(建安县、瓯宁县)	
城镇	建 瓯	Jiàn'ou			
镇	芝 城 镇	Zhīchéng Zhèn	近前99号	城关镇	
居委会	东 门 街 会 居 委 会	Dōngménjiē Jūwēihui	中山路110号	(红武办事处)	
居委会	南 门 街 会 居 委 会	Nánménjiē Jūwēihui	解放路236号	(红旗办事处)	
居委会	芝 山 街 会 居 委 会	Zhīshānjiē Jūwēihui	朱家巷30号	(红专办事处)	
居委会	管 葡 街 会 居 委 会	Guǎnpújie Jūwēihui	下西河1号	(红卫办事处)	
大队	西 大 大 队	Xīdà Dàduì	西大街12号	(英雄大队)	
区片	小 校 场	Xiǎojiàochǎng			
区片	盐 仓 前	Yáncāngqián			
路	中 山 路	Zhōngshān Lù		(东方红路)	包括钟楼前、后街、大市街。
路	人 民 路	Rénmín Lù		(中正路)	
路	解 放 路	Jiěfàng Lù			包括南门街、前街、金鸡岭。
路	管 葡 路	Guǎnpú Lù		(建设路)	
路	仓 长 路	Cāngcháng Lù		(反修路)	包括长桥门、长街头。
路	都 御 坪	Dūyùpíng			
路	水 西 路	Shuǐxī Lù			
路	胜 利 路	Shènglì Lù		法院路	
路	青 云 路	Qīngyún Lù			
路	公 园 口	Gōngyuánkǒu			
路	通 济 路	Tōngjì Lù			
路	磨 房 前	Mòfángqián			
街	西 大 街	Xī Dàjiē		(革命路)	
街	鼓 楼 后	Gǔlóuhòu			
街	北 辛 街	Běixīn Jiē		(胜利路)	
街	横 街	Héng Jiē			
街	紫 芝 街	Zǐzhī Jiē			

类别	标准名称	汉语拼音	驻地	别名 (曾用名)	备注
街	豪栋街	Háodòng Jiē			
街	打石街	Dāshí Jiē		前沿街	
街	临江门	Línjiāngmén			
街	小北辛街	Xiǎoběixīn Jiē			
街	河 边	Hébiān			
街	察院前	Cháyuanqián		察院路	
街	近 前	Jìnqián		(县前)	
巷	东峰巷	Dōngfēng Xiàng			
巷	右马巷	Yòumǎ Xiàng			
巷	左马巷	Zuǒmǎ Xiàng			
巷	放生池	Fàngshēngchí			
巷	西马巷	Xīmǎ Xiàng		(战斗巷)	
巷	工农巷	Gōngnóng Xiàng		(观音堂前)	
巷	仓后巷	Cānghòu Xiàng			
巷	上西河	Shàngxīhé		(红卫路)	
巷	下西河	Xiàxīhé		(红卫路)	
巷	水洋巷	Shuǐyáng Xiàng			
巷	南营巷	Nányíng Xiàng			
巷	新 巷	Xīn Xiàng			
巷	横 巷	Héng Xiàng			
巷	文林巷	Wénlín Xiàng		小棵巷	
巷	棵 巷	Guó Xiàng			
巷	革新巷	Géxīn Xiàng			
巷	卡马巷	Kǎmǎ Xiàng		(曹马巷)	
巷	丁家巷	Dīngjiā Xiàng			
巷	福州巷	Fúzhōu Xiàng		福州村	
巷	河坝巷	Hégēng Xiàng			
巷	陶朱巷	Táozhū Xiàng			
巷	禄马巷	Lùmǎ Xiàng			
巷	马军营	Mǎjūnyíng			
巷	城门坡	Chéngménpō			
巷	禅师巷	Chánshī Xiàng			
巷	八角楼	Bājiǎolóu			
巷	钞库巷	Chāokù Xiàng			

docsriver 文川网
入驻商家 古籍书城

在文川网搜索古籍书城 获取更多电子书

类别	标准名称	汉语拼音	驻地	别名 (曾用名)	备注
巷	花巷	Huā Xiàng			
巷	朱渊巷	Zhūyuān Xiàng			
巷	大甲巷	Dàjiǎ Xiàng			
巷	席巷	Xí Xiàng			(卫星巷)
巷	镜花巷	Jìnghuā Xiàng			(镜架巷) (军民巷)
巷	将乐巷	Jiānglè Xiàng			(战斗巷)
巷	盐仓巷	Yáncāng Xiàng			(立志巷)
巷	扇巷	Shàn Xiàng			(五四巷)
巷	五一巷	Wúyī Xiàng			瓜子巷
巷	方学巷	Fāngxué Xiàng			(沟栏巷)
巷	老佛阁一巷	Lǎofó gé 1 - Xiàng			(劳动一巷)
巷	老佛阁二巷	Lǎofó gé 2 - Xiàng			(劳动二巷)
巷	老佛阁三巷	Lǎofó gé 3 - Xiàng			(劳动三巷)
巷	柴巷	Chái Xiàng			
巷	太平巷	Tàipíng Xiàng			
巷	夺雅巷	Duóyǎ Xiàng			豆芽巷
巷	满堂巷	Mǎntáng Xiàng			
巷	前卫巷	Qiánwèi Xiàng			
巷	九曲巷	Jiǔqū Xiàng			
巷	铁井栏	Tiějǐnglán			
巷	大龙须巷	Dàlóngxū Xiàng			
巷	小龙须巷	Xiǎolóngxū Xiàng			
巷	钟楼巷	Zhōnglóu Xiàng			
巷	儒林巷	Rúlín Xiàng			
巷	京逸巷	Jīngyì Xiàng			
巷	樟树下	Zhāngshùxià			
巷	小梨山	Xiǎolíshān			
巷	柳巷	Liú Xiàng			
巷	朱家巷	Zhūjiā Xiàng			
巷	豆腐巷	Dòufu Xiàng			(斗志巷)
巷	营巷	Yíng Xiàng			(友谊巷)
巷	后街子	Hòu Jiēzǐ			
巷	时康巷	Shíkāng Xiàng			(屎坑巷)

类别	标准名称	汉语拼音	驻地	别名 (曾用名)	备注
巷	何厝坪	Hécuòpíng			
巷	校场巷	Jiàochǎng Xiàng			
巷	古田巷	Gǔtián Xiàng			
巷	下马路	Xiàmǎ Lù			
巷	上马路	Shàngmǎ Lù			
巷	朝天门	Cháotiānmén			
巷	五通巷	Wūtōng Xiàng		(序五里)	
巷	大桥头	Dàqiáotóu			

芝山公社概况

芝山公社位于建瓯城郊，东与小桥、东峰公社，北与小松公社，西北与徐墩公社、西与房道公社、南与南雅公社分别交界。1958年成立曙光人民公社。1960年改为城关公社。现改为芝山公社。

公社总面积121.08平方公里。共有10个生产大队，95个生产队，45个自然村，3070户，14631多人。气候适宜，年平均气温为18.8℃，平均年降水量为1608毫米，宜于发展农、林、牧生产。公社耕地面积18511多亩，其中水田16269多亩，1980年粮食总产1765.51万斤。比1958年增长2.2倍，为国家提供商品粮415万斤。1980年农业总产值237.55万元，社员人均纯收入157元。现有各种类型农机308台，机耕面积达10000亩，占耕地面积83%。

解放以来，公社造林6万亩，为国家提供木材6万立方米，每年平均2000多立方米木材。豪栋大队月岭林场是公社用材林基地，有杉木林3000多亩，松、杂木林4000多亩。曾受过国家林业部的表扬。

公社平均户养生猪2.52头。公社柑桔1589亩，采摘面积807亩，1980年收柑桔85.47万斤，平均亩产1059斤。其中南门大队柑桔200亩，采摘面积100亩，试验园10.88亩，产量达10.2万斤，亩产近万斤。最高的1亩，产量达17052斤，创造历史最高水平。1980年公社茶山3390亩，采摘面积1280亩，产量730担，亩产54斤。种瓜360多亩，亩产3500斤。

公社共有鱼塘面积278亩。放养鱼13万多尾，产量16多万斤。

社办企业单位有农械厂、综合厂、茶场、运输社、建筑社等，年产值达138万元。

现有小学22所，中学1所，学生2700多人。解放初期没有医院，现有卫生院1所，大队医疗站8所，医务人员67人。

过去城郊旷地，现已相继建立了农械厂、齿轮厂、茶厂、农药厂等30多个工厂。农民新建房屋就有200多幢，自然形成街道。

名胜古迹有黄华山、天湖山等。

行政区划、居民点

类别	标准名称	汉语拼音	驻地	别名 (曾用名)	备注
公社	芝山公社	Zhīshān Gōngshè	河边26号	(曙光公社) (城关公社)	
大队	三门大队	Sānmén Dàduì	下三门		
村	下三门	Xiàsānmén			
村	上三门	Shàngsānmén			
村	山根	Shāngēn			
大队	南门大队	Nánmén Dàduì	中水南	水南	
村	中水南	Zhōngshuǐnán			
村	上水南	Shàngshuǐnán			
村	下水南	Xiàshuǐnán			
村	三仙桥	Sānxiānqiáo		(兴无巷)	
村	奖坑	Jiǎngkēng			
村	新厂	Xīnchǎng		(下樟坪)	
大队	东溪大队	Dōngxī Dàduì	木西林		
村	木西林	Mùxīlín		木樨林	
村	香碓坪	Xiāngduìpíng			
村	上磨	Shàngmò			
村	石壁	Shíbì			
村	梨山	Líshān		(李山)	
村	东溪碓	Dōngxīduì			
村	磨下	Mòxià			
大队	东安大队	Dōng'ān Dàduì	碓后	(东升大队)	
村	碓后	Duìhòu			
村	塘源	Tángyuán			
村	桐源	Tóngyuán			
村	下窠	Xiàkē			
村	下碓	Xiàduì			
村	岭根	Lǐngēn			
村	仕坑	Shìkēng		(仕林)	
村	弓鱼	Gōngyú			
村	赤岭	Chìlǐng		插岭	

类别	标准名称	汉语拼音	驻地	别名 (曾用名)	备注
村	井 窠	Jǐngkē			
村	苦 芦	Kǔlú			
村	旱 坪	Hànpíng			
大队	东门大队	Dōngmén Dàduì	芝城镇 横街63号		
大队	豪栋大队	Háodòng Dàduì	芝城镇 豪栋街65号	(红旗大队)	
村	新 城	Xīnchéng			
大队	马汶大队	Mǎwèn Dàduì	马汶	(新文大队)	
村	马 汶	Mǎwèn			
村	西 镇	Xīzhèn			
村	下 厂	Xiàchǎng			
村	庙 下	Miàoxià			
村	五 里 亭	Wǔlǐtíng			
村	板 桥	Bǎnqiáo			
大队	钟楼大队	Zhōngiōu Dàduì	芝城镇 下马路46号	(胜利大队)	
大队	水西大队	Shuǐxī Dàduì	芝城镇 水西路		
大队	七里街大队	Qīlǐjiē Dàduì	七里街	(进忠大队)	
村	七 里 街	Qīlǐjiē			
村	黄 埧 尾	Huángdàngwěi			
村	路 下	Lùxià			
村	路 上	Lùshàng			
村	后 路	Hòulù			
村	大 垄	Dàlǒng			
村	丁 埧	Dīngdàng		(登埧)	
村	柳 坑	Liǔkēng		(刘坑)	
村	卓 坑	Zhuókēng			
村	报 恩	Bào'ēn			
村	南 炭	Nántàn			废村

徐墩公社概况

徐墩公社位于建瓯县西北部，东与小松公社交界，东南与芝山公社接壤，西与吉阳公社、西南与房道公社、北与建阳县毗邻。境内山多林茂，水陆交通比较方便。

公社总面积351.87平方公里。现有15个大队，156个生产队，109个自然村，总人口31000多人。1956年由莆田移民百余户，居住在下碓、山边、叶坊、徐墩、桂美等大队，单独办了6个生产队。公社驻地徐墩村。据说早年村边有一土墩，由徐氏在此建村，故名徐墩。解放初属丰乐区管辖，1958年成立红旗人民公社，1961年改名徐墩公社。

全境气候温和，年平均气温 19.46°C ，年平均降水量为1619毫米，适宜农作物生长。

公社耕地面积51453亩，其中水田47553亩，1980年粮食总产量3858.69万斤，提供商品粮973万斤，总产值451.03万元，社员人均纯收入125元。现有各种农机具327台，大型拖拉机10辆。公社有效灌溉面积23000亩，旱涝保收高产田18000多亩。社队有水库14座，总库容271万立方米。公社建有7座水电站，总装机容量407千瓦，供应公社十几个大队和企业照明使用。兴建中的叶坊水轮泵站，渠道总长65里，灌溉面积9500多亩。附建水力发电站，装机容量2000千瓦。

公社有林地面积34多万亩，其中经济林面积40000亩，每年为国家提供木材15000立方米至20000立方米。抚育幼林24900多亩，造林5900多亩，森林复盖率达85%。1980年公社茶山6671亩，采摘面积3682亩，产量2340担。

公社平均户养生猪近3头。共有耕牛882头。

社办企业单位有造纸厂、机砖厂、小料厂、农机站、企业站、林场、碾米加工厂、制糖厂等15个。

解放初期，全社只有3所小学，现有74所小学，中学1所，中小學生6000多人。现有卫生院1所，医务人员28名，住房设备都较完善。各大队设有合作医疗站，生产队配有卫生员。

境内有全县闻名的名胜古迹——归宗岩和丰乐的杨荣墓，丰乐黄(子)城是建瓯最早的城址。

行政区划、居民点

类别	标准名称	汉语拼音	驻地	别名 (曾用名)	备注
公社	徐墩公社	Xúdūn Gōngshè	徐墩	(红旗公社)	
大队	徐墩大队	Xúdūn Dàduì	徐墩		
村	徐墩	Xúdūn			
村	大墩	Dàquān			
村	丘园	Qiūyuán			
村	田墩	Tiándūn			
村	占墩	Zhāndūn			
村	余厝	Shécuò			
村	礁前	Duìqián			
村	横丘	Héngqiū			
村	胡豆	Húdòu			
村	莆建	Pújiàn			
大队	山边大队	Shānbīan Dàduì	山边		
村	山边	Shānbīan			
村	山下	Shānxià			
村	杨墩	Yángdūn			
村	下田	Xiàtián			
村	上厂	Shàngchǎng			
村	垵埭	Huǐbù			
村	长源	Chángyuán			
村	甲科	Jiǎkē		葛科	
村	翁溪口	Wēngxīkǒu		(溪口)	
村	垵源	Huǐyuán			度村
大队	桂美大队	Guiměi Dàduì	古井		
村	古井	Gǔjǐng			
村	西坑	Xīkēng			
村	滌头	Jītóu			
村	滌下	Jìxià			
村	桂美	Guiměi			
村	下具	Xiàjù			
村	磊溪	Léixī			

类别	标准名称	汉语拼音	驻地	别名 (曾用名)	备注
村	桂 城	Guichéng		洋地墩	
大队	岭头大队	Língtóu Dàduì	岭头		
村	岭 头	Língtóu			
村	下 滌	Xiàjì			
村	翁 溪	Wēngxī		(暗溪)	
村	垵 岩	Huīyán			
大队	叶坊大队	Yèfāng Dàduì	叶坊	(叶坊街)	
村	叶 坊	Yèfāng		(五凤街)	
村	蓬 墩	Péngdūn			
村	下 洋	Xià-yáng			
村	白 玉 溪	Báiyùxī			
村	元 头	Yuántóu			
村	重 阳	Chóngyáng			
村	红 卫	Hóngwèi			
村	松 林 头	Sōnglín-tóu			废村
村	九 石	Jiǔshí			废村
大队	大潭大队	Dàtán Dàduì	大潭		
村	大 潭	Dàtán			
村	范 墩	Fàndūn			
村	石 滌	Shíjì			
村	古 老 山	Gǔlǎoshān			
村	善 坑	Shànkēng			
村	瓜 子 园	Guāzǐyuán			
村	九 匡 塘	Jiǔkuāngtáng			
村	大 潭 口	Dàtánkǒu			废村
大队	湖塘大队	Hútáng Dàduì	湖塘		
村	湖 塘	Hútáng		(塘堀)	
村	村 尾	Cūnwěi			
片村	山 头	Shāntóu			包括柰林 下黄隆坑
村	柰 林 下	Shēnlínxià			
村	黄 隆 坑	Huánglóngkēng			
大队	丰乐大队	Fēnglè Dàduì	丰乐		
村	丰 乐	Fēnglè		(凤落)	

类别	标准名称	汉语拼音	驻地	别名 (曾用名)	备注
村	蔡 挡	Caidang			
村	树 林 下	Shùlínxià			
村	北 岩 庄	Běiyánzhuāng			
村	黄 城	Huángchéng			
村	下 厂	Xiàchǎng			
大队	下碓大队	Xiàduì Dàduì	下碓		
村	下 碓	Xiàduì			
村	五 斗	Wǔdǒu			
村	松 源	Sōngyuán			
村	莆 城	Púchéng			
村	莆 新	Púxīn			
村	中 横	Zhōnghéng			
村	陈 源	Chényuán			
村	高 仰	Gāoyǎng		(高圪)	
村	旱 坂	Hànbǎn			
大队	埭头大队	Bàitóu Dàduì	埭头		
村	埭 头	Bàitóu			
村	下 塘	Xiàtáng			
村	开 山	Kāishān			
村	马 安 前	Mǎ'ānqián			
村	北 岸	Běi'ān			
村	枫 树 坪	Fēngshùpíng			
村	陆 埭	Lùdài			
村	马 科	Mǎkē			废村
大队	埭埭大队	Bùdài Dàduì	叶元		
村	叶 元	Yèyuán			
村	岩 根	Yángēn		圪根	
村	埭 埭	Bùdài			
村	胡 丘 林	Húqiūlín			
村	南 夏	Nánxià			
村	李 埭	Lǐdài			
片村	岩 头	Yántóu		圪头	包括上、下 岩头两村。
村	上 岩 头	Shàngyántóu		上圪头	

类别	标准名称	汉语拼音	驻地	别名 (曾用名)	备注
村	下岩头	Xià yán tóu		下坑头	
村	鸡 山	Jī shān			
村	岩 角	Yán jiǎo			
村	大 塘	Dà táng			
大队	东边大队	Dōng biān Dà duì	东边	(红光大队)	
村	东 边	Dōng biān			
村	田 元	Tián yuán		(沙源)	
村	上 蓬	Shàng péng			
村	坤 漈	Kūn jì			
村	坝 下	Bà xià			
大队	归宗大队	Guī zōng Dà duì	中村	(中村大队)	
村	中 村	Zhōng cūn		(票步中)	
村	古 楼	Gǔ lóu			
村	马 垡	Mǎ niǎo			
村	上 溪 口	Shàng xī kǒu		(溪口)	
村	下 坑	Xià kēng			
村	江 坑	Jiāng kēng			
村	永 安	Yǒng' ān			
村	黄 垱	Huáng dāng			
大队	北津大队	Běi jīn Dà duì	北津		
村	北 津	Běi jīn			
村	汉 良	Hàn liáng			
村	南 坑	Nán kēng		(下坑)	
村	翁 垱	Wēng dāng			
村	溪 口	Xī kǒu			
村	北 坪	Běi píng			
村	瑶 坪	Yáo píng			
村	早 埭	Zǎo qiān			
村	茹 棚	Rú péng			
大队	九匡大队	Jiǔ kuāng Dà duì	九匡		
村	九 匡	Jiǔ kuāng			
村	山 后	Shān hòu			
村	外 溪	Wài xī			

docsriver 文川网
入驻商家 古籍书城

在文川网搜索古籍书城 获取更多电子书

类别	标准名称	汉语拼音	驻地	别名 (曾用名)	备注
场	长汀良种场	Chángtīng Liángzhǒngchǎng	长汀		
村	长汀	Chángtīng		长汀浦	
场	大园林场	Dàyuán Línchǎng	大园		
村	大园	Dàyuán			

吉阳公社概况

吉阳公社位于建瓯县西部，地处建瓯、建阳、顺昌三县交界处。东接徐墩公社，西连顺昌县仁寿公社，南与房道公社毗邻，北与建阳县徐市公社相接。

公社总面积有198.73平方公里，共10个大队，4个场（良种场、茶场、毛竹场、林场），1个居委会，113个生产队，57个自然村。1980年总户数5000多户，总人口有26000多人。公社驻地吉阳，是全县五大集镇之一。传说此地古为一大洋塘，后淤积成陆，人们在此建村，取吉祥之意，命名吉洋，因“洋”、“阳”同音，又转称为吉阳。解放初此地设区公所。1958年成立八一人民公社，1961年改称吉阳公社。公社平均海拔145米，年平均气温为18.2℃左右，雨量充沛，多集中在5月下旬和6月上旬。平均年降水量达1750.8毫米，对发展农、林、牧业生产十分有利。

吉溪流贯社境中部，吉巧公路北侧有座玉屏山，南侧有座天马山，玉溪祠堂内有一副对联，上联：“对天马，邻天汉，天开三元地”，下联：“席玉屏，环玉溪，玉成四德堂”，十分生动形象地概括了吉阳的地理状况。

公社耕地面积35437亩，其中水田33485亩，1980年粮食总产2914.03万斤，比解放初增长3倍多。近年来，每年为国家提供商品粮830万斤，1980年农业总产值为307.22万元，社员人均纯收入120元。公社有四轮拖拉机9台，手扶拖拉机104台，机耕船有14台，可机耕面积14645亩，有效灌溉面积20000多亩，旱涝保收田13000多