

docriver 文川网
古籍书城
入驻商家
在文川网搜索古籍书城 获取更多电子书

福建府縣志輯

中國地方志集成

民國建陽縣志
民國建甌縣志

中國地方志集成

福建府縣志輯⑥

民國建甌縣志

民國建陽縣志

上海書店 ● 巴蜀書社 ● 江蘇古籍出版社

圖書在版編目(CIP)數據

中國地方志集成·福建府縣志輯·6, 民國建陽縣志、
民國建甌縣志 / 上海書店出版社編. 上海: 上海書店
出版社, 2000. 10

ISBN 7-80622-424-6

I. 中... II. 上... III. ①地方志-中國②地方志-
福建-建陽縣③地方志-福建-建甌縣 IV. K29

中國版本圖書館CIP數據核字 (2000)第 27765 號

docsriver 文川网
入驻商家 古籍书城

在文川网搜索古籍书城 获取更多电子书

重修建陽縣志序

嘗讀周官外史掌四方之志而知國邑名區志乘之作所由昉與有省志縣有縣志志者紀其事以垂不朽雖年湮代遠而典章文物歷歷可攷余癸亥春王正月奉宰斯土與邦人論興革事詢及縣志纂修者羅紳應辰告余曰我邑縣志自道光壬辰一修迄今九十餘載民國戊午春奉令重修迨壬戌秋而稿甫脫惟各里輿圖計分十九幅繪尙未完職其事者已遠遊粵東延未成刊夫修志者難於採訪採訪既竣稿又已脫胡可以繪圖未畢而功虧於一篑乎余略測測量製圖之學乃索其稿而閱之已繪成圖形者詳加校正闕而未繪者按里調查爲之繪成復集而製成全色總圖并將城池縣署聖廟暨朱文公祠等測繪詳圖以舉其事固未敢謂經緯適合不過聊補其闕如耳今已彙成卷帙將付手民羅紳請余爲序余既樂觀厥成又何敢以不文辭愛書其事以爲之序云爾

建陽縣志

卷一

序文

民國十有二年歲在癸亥仲冬知建陽縣事江陵萬文衡序

重修建陽縣志序

嗟夫世局變遷潮流湧問誰入故府而徵掌故明大義以正人心則太息於正史之治亡與夫志乘之廢墜無以維風教而勸末俗也余也生長將樂鄰比潭陽開嘗仰慕乎朱子倡道斯邑蔡黃游劉熊葉諸儒繼起人文蔚發風化一新稱曰南閩閩里良不誣也意其後必有涵涵餘澤而不背高曾之遺軌者今何幸來宰是邦見其風土人情依然醇樸間有節故而尚新者亦不大岐所趨考其文物典章則麻沙遺蹟書林苑册潭陽文獻並歸殘缺惟朱子全書僅存爰進郡人士而詢之曰斯邑志書風教高焉有無修訂余曰澤之志書自清道光壬辰一修成暨旋運兵燹中間九十餘載卷帙存者寥寥幸而民國戊午趙任倡修趙壬戌而姚任脫稿趙癸亥而萬任作圖近際軍興時事倥傯尙未登之梨棗也迺呈全帙以遺余續之山川林洞古跡燼然城市廟墟名勝可採學

校局廢爲士爲農爲工商各安其業而守其恆迨閱至列傳理學名臣忠義孝友輝煌簡冊冠及全圖足以廉頑而立儲余曰噫急宜梓以成書謂潭陽文獻猶存可也惜乎余官斯土吏事匆匆擬於簿書錢穀之煩何日而得循是書爲吾民立教興養益臻上理於以綿先澤挽遠流而親視風教之隆也豈不懿歟用敬謹而爲之敘

民國乙丑十四年春月

調署建陽縣知事葉孔菁識

重修建陽縣志序

邑乘之關係大矣說大之山河險阻關塞扼要外禦係焉小之風俗醇澆民氣強弱內治係焉舉凡鄉實名宦文人閎秀以及山川草木魚鳥獸金石絲竹文物之盛皆於是乎在誠體國經野者之所必備也民國肇造屢徵邑乘推原其故原欲周知海內名山巨川險要所在使觀覽者不得邊緜核各縣賦稅收入便於統籌預算以爲建設庶政之資非徒勞搜遠攬以廣見聞已也余宰建

建陽縣志

卷一

序文

陽已期年矣適值軍政告終訓政開始簿書錢穀缺掌夕所欲得邑乘參觀藉作政治攷鑑歷經逼訪迄不可得繼聞陽邑志書修纂有年未曾付梓稿存羅君應辰處因商諸羅君及諸邑紳勉籌經費付諸剞劂使十餘年珍藏之稿一旦得以樂觀厥成未始非天假之緣也噫自有是書匪特歷代以來陽邑之治亂興衰山川文物風土民情吏治賢否有所攷察而前賢之嘉言懿行亦得垂爲世訓令閱者有所觀感而爭自濯灑故春秋作而亂臣賊子懼邑乘成而世道人心正其關係顧不大矣哉

民國十八年歲在己巳孟夏

建陽縣縣長劉夢魁識

重修建陽縣志序

建陽爲朱子倡道之區滄洲竹林春風化雨蔚起人文蔡黃劉游熊葉諸儒後先繼起孝教澤之遺足嗣東魯曲阜之徽稱曰南閩閩里豈惟一邑光哉實

清	清	清	清	清	清	清	清	清	清	清	清	清	清	清
崇	崇	崇	崇	崇	崇	崇	崇	崇	崇	崇	崇	崇	崇	崇
泰	化	政	範	三	均	闕	仁	童	三	均	闕	仁	童	三
廉	生	生	生	生	生	生	生	生	生	生	生	生	生	生
探	探	探	探	探	探	探	探	探	探	探	探	探	探	探
訪	訪	訪	訪	訪	訪	訪	訪	訪	訪	訪	訪	訪	訪	訪
生	員	員	員	員	員	員	員	員	員	員	員	員	員	員
徐	湯	陳	王	王	陳	黃	倪	李	楊	李	傅	劉	李	傅
	有	瑞	鏡	展	紹	焜	宗	百	應	百	邦	紹	百	邦
	光	光	箴	翰	平	蕤	成	詩	奎	卿	垂	唐	卿	垂
江														
楷														
三														

清	清	清	清	清	清	清	清	清	清	清	清	清	清	清	清
崇	崇	崇	崇	崇	崇	崇	崇	崇	崇	崇	崇	崇	崇	崇	崇
文	文	文	文	文	文	文	文	文	文	文	文	文	文	文	文
探	探	探	探	探	探	探	探	探	探	探	探	探	探	探	探
訪	訪	訪	訪	訪	訪	訪	訪	訪	訪	訪	訪	訪	訪	訪	訪
員	員	員	員	員	員	員	員	員	員	員	員	員	員	員	員
王	王	王	王	王	王	王	王	王	王	王	王	王	王	王	王
賈	賈	賈	賈	賈	賈	賈	賈	賈	賈	賈	賈	賈	賈	賈	賈
仁	仁	仁	仁	仁	仁	仁	仁	仁	仁	仁	仁	仁	仁	仁	仁

附錄舊序

明

萬歷間建陽縣知縣魏時應建陽縣志序
本志係補錄間弁髦故業廢一邑典章不載誠賢士大夫之跡不述且士誦孔氏言則莫不稟闕學為功令時應擬時伊吾匡廬之側得徘徊考亭所欣慕焉既而史茲土矣夫宗其學不論其世是受氏而遺譜也慕其地不傳其事是保質而亡籍也故志系莫如諸志贊莫如翰志當世行事得失莫如史今天下
國史其野無史省而郡而邑不名史名志明無敢僭史統也然學弗良於治人才未逮夫作者而漫取紀乘紛更之庸獨非僭蓋然疑交戰者久之乃博謀諸紳先生徵爾雅之士若而人發圖書攷遺文參區馮同異而質之通志郡志旁及家傳碑碣采綴近事以續舊聞義例筆削猶然未遑也亡何編摩且就客之易言志有贊成書者時應儼問曰何客之易言志

建陽縣志

卷一

序文

八

建陽縣志卷一序文

乎夫志非第網羅馳騁按成跡而書之謂也如是則裨官耳說林耳將使條貫統紀一不枝不并有要有倫釋疑信以觀通志去毀譽而還大道故足述已今所為兼收並蓄一橫一豎而為之備以待工師之所材其功僅十之一也客曰此予之贊成書矣漢郡國計書！太史後漢公卿所上蘭臺而馬班皆出一家蓋載事廣而取義獨也子大夫銳意鴻業不製委於一腋不築舍於三年分局付之諸儒指歸斷自經術而猶謙讓作者之事耶然徵子大夫言僕固將謁之方今藩臺楊公裁筆承明金鑑玉版廢所不窺泉臺鄧公義為司馬曹自閱職方胸羅武庫郡守朱公從容水部游神故實並侍從名臣用經國業登壇建州吏民敬福厚矣獨不可為山川乞靈簡書借色耶時應唯唯曰茲予志也出所具牘及裂成帙者以示客齋三日乃馳請既報義例筆削互相印證而兼總大成則太史公慨然任之於是選義按部核轍頓更且殺青則請三公簡弁諸首異日者行之通都藏之名山劉子元

清	清	清	清	清	清
生	生	生	生	生	生
員	員	員	員	員	員
章	黃	黃	徐	王	袁
	春	荀	龍	煥	
際	源	表	光	文	錦
非	勇	端			華
如	泉	友			興

建陽縣志

卷一

序文

所云三長五不可願誠不知如何乃三公簡具在願以為左券矣茲舉也揚
推參精則羽泉陳先生鍾塘傅先生高岡劉先生邑薦紳所推燭掌故者操
觚結以則旬容張榜溫陵田居中劉步潮馳譽士林古閩徐燦標奇巖外邑
諸生朱弘演趙光孚朱世澤李尚伊沈酣藝苑而時應讓以長令主修述故
事整齊其世傳非所為作也惟是無敢弁髦春秋之義且重負闕學則寒凍
有庶幾之心吾斯未信以俟君子

明修志姓氏

景泰志成於黃瑋一人之手成化嘉靖兩次修本今無是書其纂修職名無攷

福建等處承宣布政使司左參政

整飭兵備分巡建甯道按察司僉事

建甯府知府

建陽縣志

卷一 序文

八

楊德政 鄧美政 朱汝器

同知 梅守極
通判 張日升
推官 許時謙

建陽縣知縣 許時應
協修 樓一林

建陽縣主簿 劉崇正
儒學教諭 黃思謨
儒學訓導 嚴大楠
儒學訓導 嚴大楠

中憲大夫廣東按察司副使 陳紀

中順大夫知浙江嘉興府事

分纂

榮府教授

溫陵 田朝陽
容陵 張榜
三山 徐燦
同安 劉夢潮
邑庠生 趙光孚

朱宏演 朱世澤 李尚伊

校刻

建陽縣志 卷一

陳亮道 陳堯道

邑庠生范楫 熊世繼 李能崇 李長泰 朱世洪 李經維 陳堯道
劉對揚 張汝楨 張汝栝 劉朝燮 王國祺 王庭槐 詹熙錄 陳壬
策 李惟聰 陳武烈 熊世繼 范尚魯 黃正紹

建陽縣典史 鄧燦

清

康熙甲申建甯郡守程任建陽縣志序建之緣於閩也為上游而潭之緣於建
也為大邑山川土田戶口賦稅固足以雄視八邑而人材挺生道學盛起更
為閩疆文物之淵故余既嘗按其志而攷之矣故其書纂輯於前明景泰以
後而絕筆於萬歷庚子之前迄今凡百餘年鼎革代變闕焉未修雖山川土
田今昔不殊而戶口之增減賦稅之損益人才道學之盛替物產土俗之變

遷皆不可得而知此余之所深惜也邑令柳君留心掌故而復因余言遂訪於其邑之老生宿儒旁搜而廣輯焉闕者補之略者詳之訛者正之淫泆者表彰之凡百餘年來之所闕然不修者於是乎大備書既成持以告余余既喜其山川土田戶口賦徭之燎如指掌可以因時制宜考古證今而尤喜其人才道學之源流燦然復新於紙上令采風問俗者讀其志論其人可以知閩中淳厚之風本於建甯而建甯詩禮之教根於潭陽此柳君之力也余之願也是為序

建陽知縣柳正芳建陽縣志序潭治在山陬水澗間且為閩浙必經之地自成周入職方秦漢晉隋分隸不常唐武德初定名建陽至宋南渡羣賢萃止朱劉游蔡諸先生講帷相望而紫陽為尤著於是理學事與名流蔚起詩書絃誦之風遂與鄉魯相埒矣地以人靈詎不信歟獨其邑乘明景泰間邑人黃瑋始為編纂嗣前令區君諱玉馮君諱繼科魏君諱時應者先後輯而梓之

建陽縣志 卷一

距今又百餘歲矣雖山川不移封疆猶昔而其間戶籍之贏縮土地之荒闕賦役之沿革風俗之汗隆人文之盛衰坊市之興廢橋梁祠壇之增減官師之賢不肖則不能無異焉者庚辰冬芳承簡命攝宰是邑竊以為紫陽棲止之鄉密邇宮牆流風遺俗必有可觀私心喜之暇訪遺跡攷故事則闕略廢墜凡過半焉蓋由兵燹之餘事湮人遠凡昔人創制之迹半淪於荒煙蔓草之間使不亟為修葺則祀宋雖存文獻莫攷匪細故也遂謀僚友捐薄俸詎吉日聘名碩延紳耆逐事諮詢分曹釐定而廣文藍王兩君洵諸君子踴躍從事虛衷討論事必攷實文可徵信刪其繁蕪增其闕失雖其規模一本前式而要使一百十年之事瞭如指掌毋使觀者有不明不備之感日後有傳者當而志風俗者可卽以此為嚆矢芳與乘筆諸君子不均無負於此邑也乎去歲仲冬編輯已竟將謀鈔板適奉檄委攝劍浦邑篆職掌跋涉日無寧晷遂以校讎之役委之書林鄭子子厚至今年仲冬朔剛方竣又蒙總師金

公大中丞梅公泊郡憲程公各有修志之檄芳遂得藉手以報憲命矣嗟夫自前明神廟至今宰是邑者亦不乏矣芳不辭庸劣補綴殘缺後有作者踵事增華而毋以固陋貽譏也則又余之幸也夫

鑒定

編督福建浙江等處地方 巡撫福建等處地方提督軍務都察院右副都御史 福建等處承宣布政使司布政使 福建等處提刑按察使司按察使加二級 福建分巡延建邵道按察使司僉事加一級 福建分巡延建邵道按察使司僉事加六級 福建都轉鹽運使司運使

金世榮 梅 高 范 李 白 白 李 斯 俊

建陽縣志 卷一

建	同	通	建	建	建	縣	泰	沅	拔
甯	南	南	協	協	協	監	興	陵	陵
府	府	府	縣	縣	縣	修	縣	縣	縣
知	知	知	知	知	知	修	知	知	知
府	府	府	縣	縣	縣	修	縣	縣	縣
府	府	府	縣	縣	縣	修	縣	縣	縣
程	朱	張	柳	柳	藍	陳	李	陳	江
仕	鈞	植	正	正	陳	亮	星	星	星
仕	鈞	植	正	正	陳	亮	星	星	星
仕	鈞	植	正	正	陳	亮	星	星	星

歲貢		歲總		歲分修		歲貢		歲貢		歲貢		歲貢		歲貢		歲貢	
生	生	生	生	生	生	生	生	生	生	生	生	生	生	生	生	生	生
江	江	江	江	江	江	江	江	江	江	江	江	江	江	江	江	江	江
遠	遠	遠	遠	遠	遠	遠	遠	遠	遠	遠	遠	遠	遠	遠	遠	遠	遠
青	青	青	青	青	青	青	青	青	青	青	青	青	青	青	青	青	青

探訪		探訪		探訪		探訪	
生員朱廷模	洪起鵬	魏化淳	何天音	江龍光	童遊	生員朱廷元	朱錫藩
劉家浚	興賢	李逢材	生員	生員朱恩繩	生員江贈春	生員梁朝春	生員梁朝惇
生員梁朝惇	生員梁朝惇	生員梁朝惇	生員梁朝惇	生員梁朝惇	生員梁朝惇	生員梁朝惇	生員梁朝惇

增		增	
生	生	生	生
江	江	江	江
藩	藩	藩	藩
鍾	鍾	鍾	鍾

凡例	
一 是書謹遵本省修志總局諸公擬定各縣志書凡例凡三十八條目詳於下	一 道光舊志全書分爲十志各志繁以綱目約共四十七條與今凡例相校有
依次編輯參用前清本邑道光壬辰舊志本省同治壬申通志搜取各里探訪官著文蹟遺老傳聞窮委溯源訂殘補闕繕條分錄輯成書以資考證	同有異有宜於昔不宜於今者有昔有而今無者有今有而昔無者細爲斟酌不無沿革期適於宜以符國體今詳於後
惟建築一條散見城市名勝祠祀未另立志	一 道光志與地一條細目有九今易爲六併沿革縣城爲縣界沿革表併公署
一 道光志食貨一條細目有六今易爲四戶口物產二志仍舊併田賦鹽課	一 道光志食貨一條細目有六今易爲四戶口物產二志仍舊併田賦鹽課

卷一 重修建陽縣志目錄

一 道光舊志物產一條不加注釋今參攷本草綱目及省郡志事化志各書并集現時經驗之方略於各物下釋以小註俾閱者獲所考證而便採用

一 舊志地圖所繪村坊界址僅有房舍樹木錯列滿幅而山脈河流道里方位毫無標準此次地圖派員親赴各里測量繪繪統經萬知事文衡詳核彙校仿近來新發明之地圖付諸五彩印刷非僅徒事美觀實則可資參考

一 是書雖勞搜廣採詳加考訂而採訪不無遺漏見聞或有不及愆忘之謂或所不免閱者諒之後之君子補其闕略焉可也

一 圖體縱有變更國粹期於保存是書之成幸而歷朝掌故先賢矩矱於是乎粗備後之人誠愛護之珍惜之不至數典而忘記者幸甚吾邑幸甚

建陽縣志 卷一

政為賦稅志易積貯為惠政志

一 道光志人物一條細目十有九今易為十併名臣埋學宦績武功為列傳併忠節義行為忠義傳併淑媛節烈節孝貞烈貞女為列女傳易名宦為循吏傳隱逸為獨行傳藝術為方技傳宦途附於官績而孝友儒林文苑流寓則各立為傳

一 道光志雜類一條細目有六今易為四刪仙釋入方外刪禮祥附大事志古蹟閣有插入名勝者而彙談存疑錄舊姑仍其舊雜類則改名雜錄

一 道光志學校典禮武備職官選舉經籍六條與今凡例適符無妨仍舊只添入現時名目惟典禮併入風俗則易名禮俗志經籍則易名藝文志

一 是書道光舊志所無而今凡例所有如緯候大事名勝戶口度支實業交通利法外交金石獨行循吏方外諸志均宜從新編入以符總局定章

一 道光舊志各條敘事直起直落不加小引今各條冠以小序以明其旨俾閱

重修建陽縣志目錄

卷一	序文	職名	凡例	目錄	輿圖
卷二	第一條	疆界沿革表			
	第二條	緯候表			
	第三條	大事志	兵燹災祥附		
	第四條	山川志	巖險隘要亭榭溪湖泉石統歸		
	第五條	水利志	橋梁陂塘堤津渡統歸		
卷三	第六條	城市志	城外都園城隍驛站村坊附		
	第七條	建築志	狀 數見於城市名勝副祀		
	第八條	名勝志	登輿塚墓附		

建陽縣志 卷一

卷四

第九條	戶口志	人瑞附
第十條	賦稅志	編免附
第十一條	物產志	
第十二條	度支志	志出於
卷五	第十三條	職官志
卷六	第十四條	學校志
卷七	第十五條	選舉志
	第十六條	警察志
	第十七條	武備志

第十八條 實業志 農商工礦各學校周報

第十九條 交通志 郵電航路

第二十條 刑法志 各等級檢察所審判廳拘留所

第二十一條 外交志 通商傳教交涉

卷八

第二十二條 體俗志

第二十三條 惠政志

第二十四條 祠祀志

卷九

第二十五條 藝文志

第二十六條 金石志

卷十

第二十七條 列傳 名臣理學宦績武功

建陽縣志 卷一

十九 建陽縣志卷一

第二十八條 儒林傳

第二十九條 文苑傳

第三十條 獨行傳 高士傳附

卷十一

第三十一條 孝友傳

第三十二條 忠義傳 忠義死事英行

第三十三條 循吏傳

第三十四條 方技傳

第三十五條 列女傳 淑媛才媛孝女貞烈貞節勵列節孝

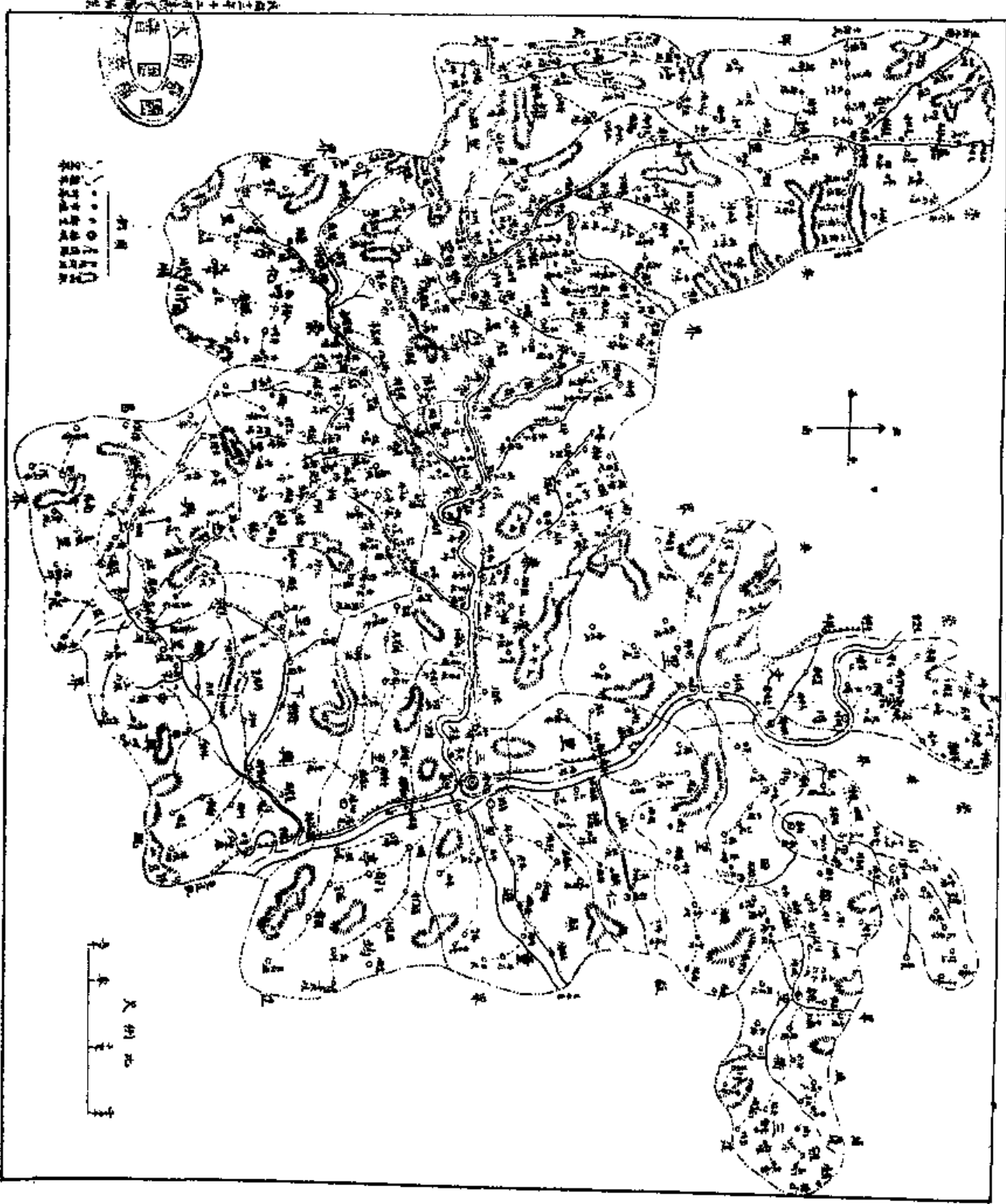
卷十二

第三十六條 流寓傳

第三十七條 方外傳

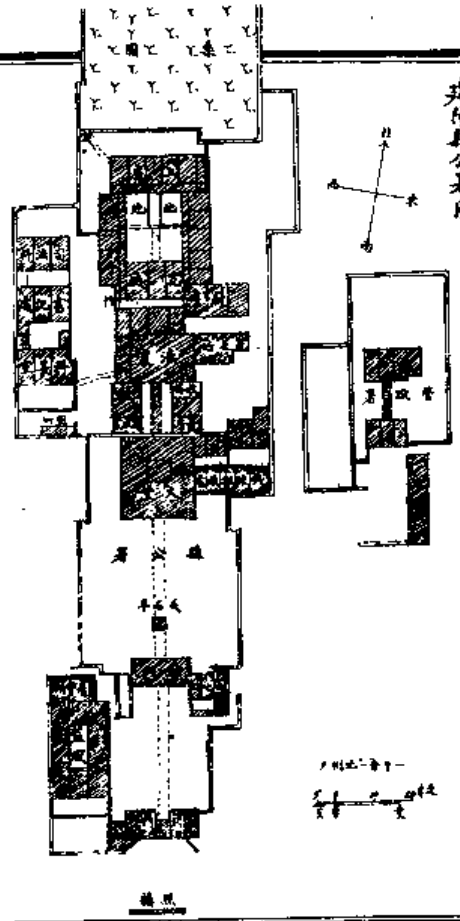
第三十八條 雜錄

圖全縣陽建



民國二十一年十二月...

建陽縣公署圖



建陽縣志

卷一

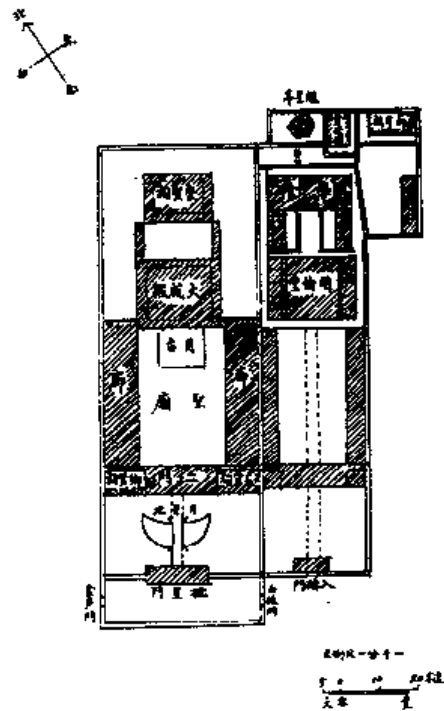
典

二四

建陽縣志

周禮冢宰以八法治官府鄰氏曰百官所居曰府蓋用以出治行政非徒為辨等威者觀聽而已有司為牧民之官行部所憩民猶有甘棠之詠矧臨政有堂進食有所尤為千萬人憚懷之宇乎曾育前清知縣某公務於堂曰三尺法律三尺神明坐此堂非任吾作威作福幾人歡娛幾人悲嘆生斯世當念彼同與同胞至哉斯言守土者能存此心而不失庶幾慈惠之政澤及元俊規官署為傳舍於民生休戚了不動心者豈可同日語哉

聖廟圖



建陽縣志

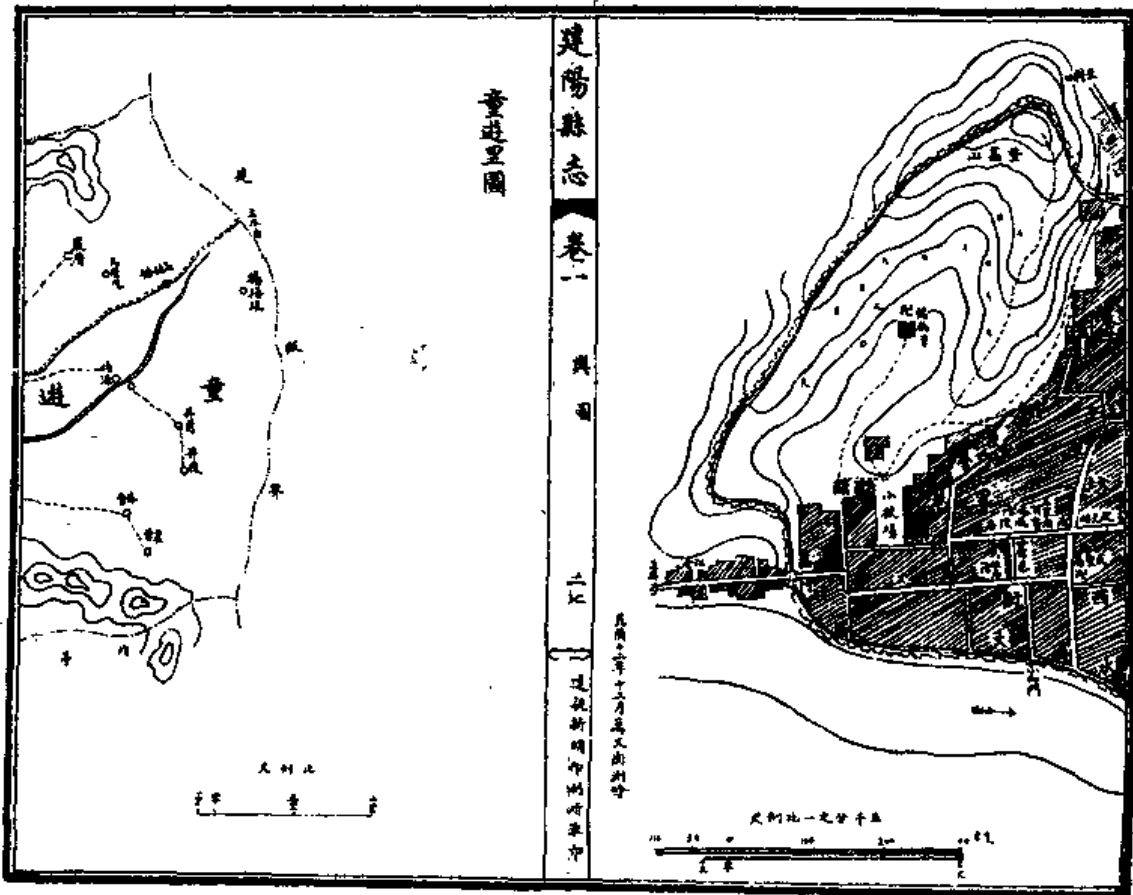
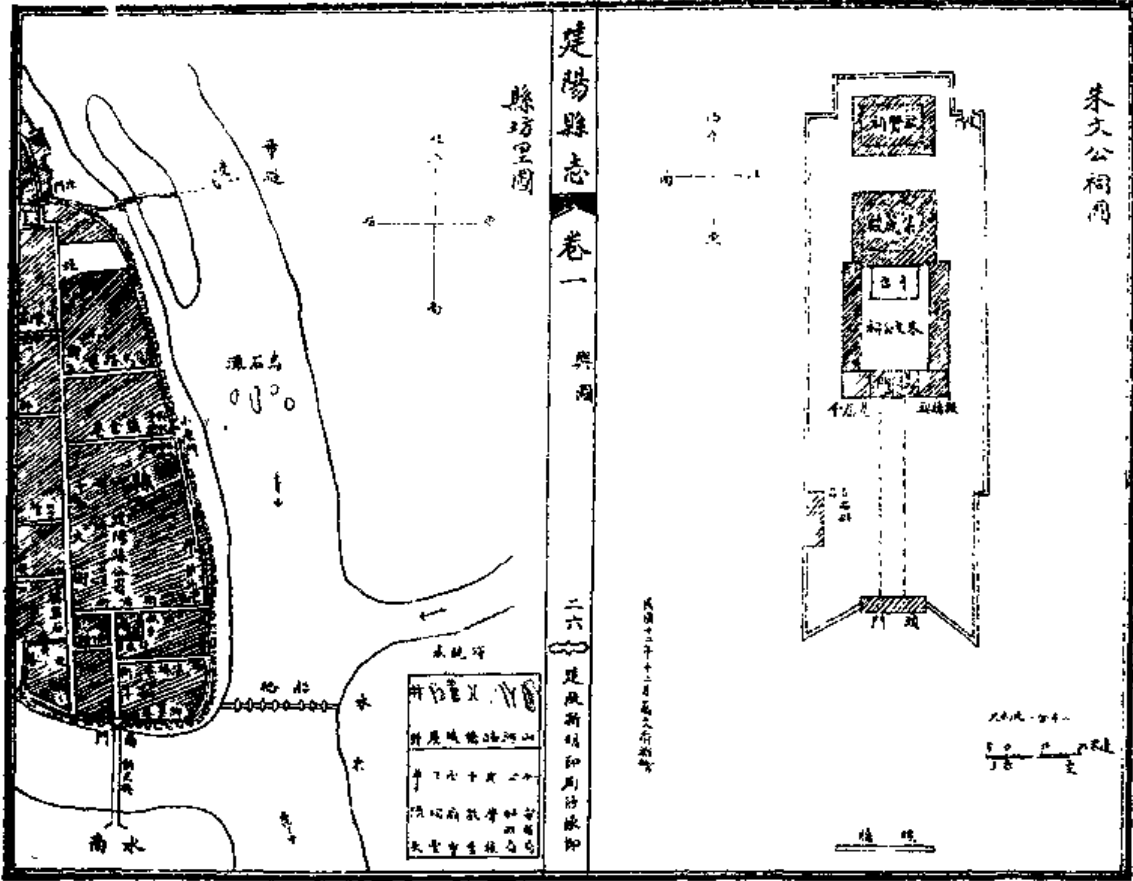
卷一

典

二五

建陽縣志

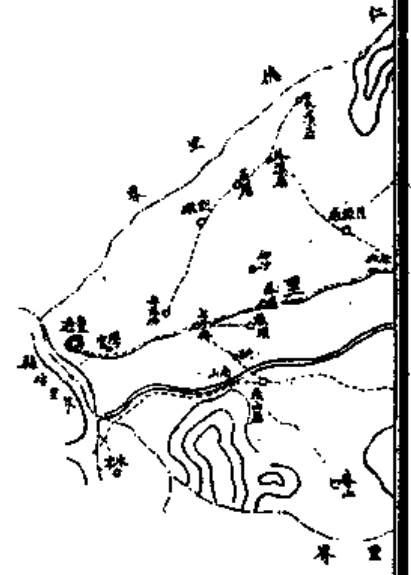
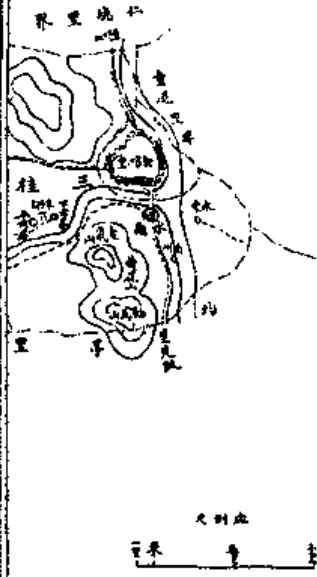
唐貞觀間始令郡邑學立孔子廟吾邑所建舊志不詳其所以始推遠使無常而考屢更則有累蹟難畫者夫設學以明人倫古之道也後世立廟於學亦欲學者崇仰聖人有所感發以古君子自期豈惟振藝科登上第藉為階富貴之吉壤哉雖然形家之術榮於六朝而書言潤東溟西詩言度夕陽觀流泉毋亦風水之說之濫觴歟故雖以朱子之賢不廢其說而陽邑學宮建於今所坐良向坤為朱子所定蓋亦自然之形勢也乾隆間以明季所更之制面此非宜因易而為南善矣惜為術家所誤仍非朱子所定之西南向以故朝山斜遠四望皆偏都人士之欲如舊向者垂數十年徒以難於更改讓而後復遺光己丑秋知縣李公若琳為登妙高峰詳審地脉始於朱子舊向之說持之甚堅而聞之者亦無不踴躍從事蓋朱子於地理之學得其精微非後人所易及李侯立心制行奉朱子為圭臬而於學宮所定坐向亦斷然不惑於異說斯可謂篤信先賢者矣後之君子慎勿輕有所更改亦專朱子之一端也



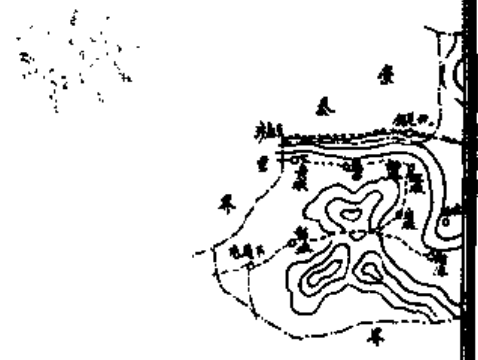
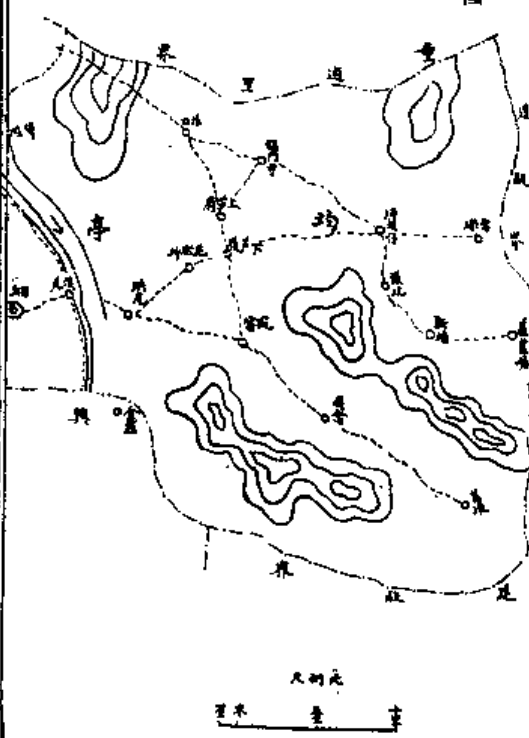
docsriver 文川网
入驻商家 古籍书城

在文川网搜索古籍书城 获取更多电子书

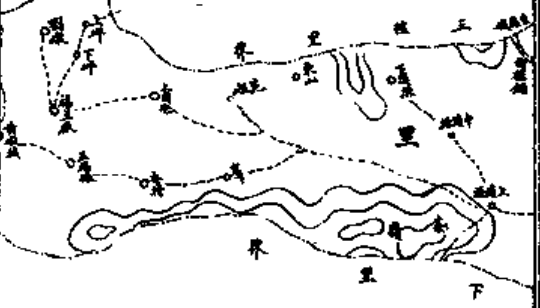
三桂里圖



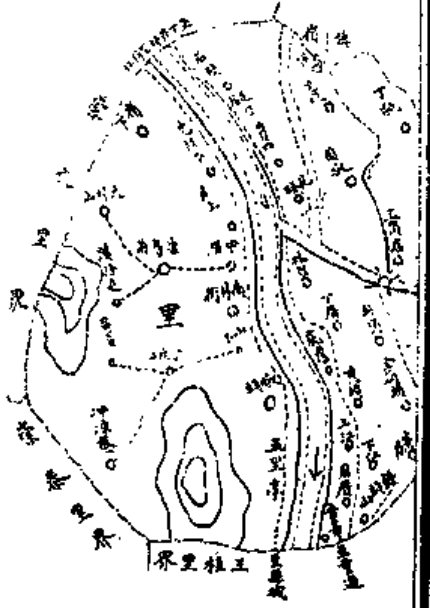
均亭里圖



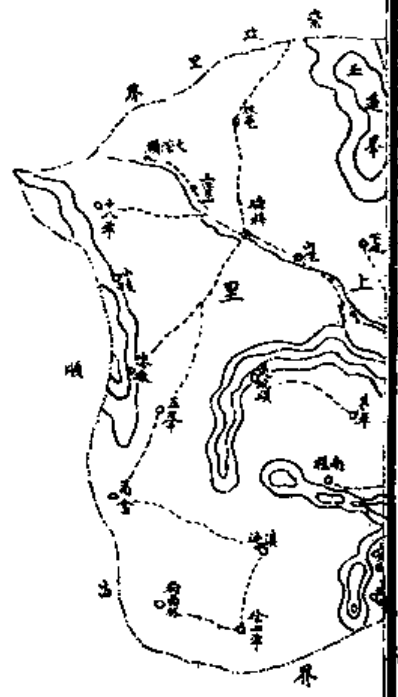
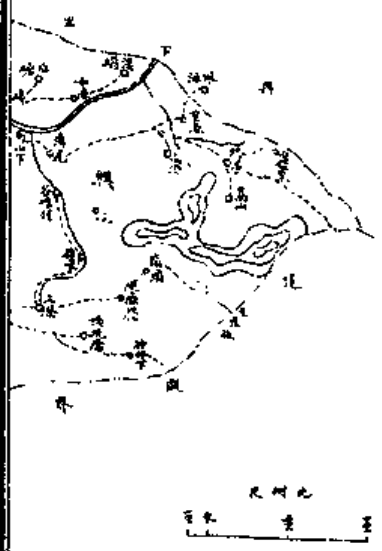
仁德里圖



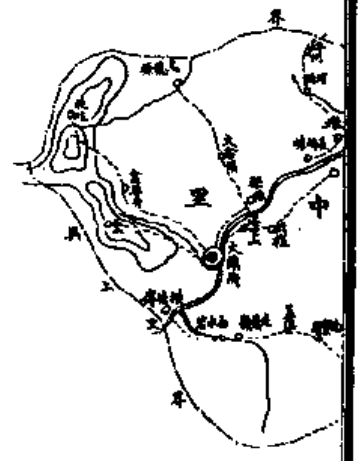
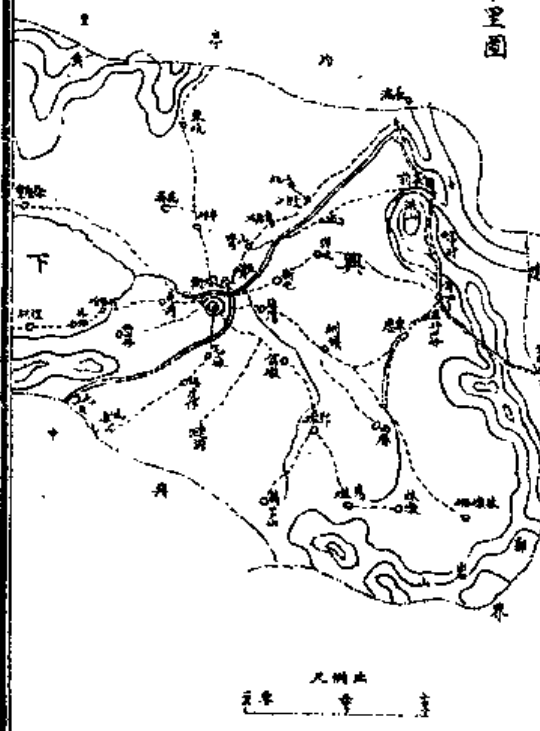
吳上里圖

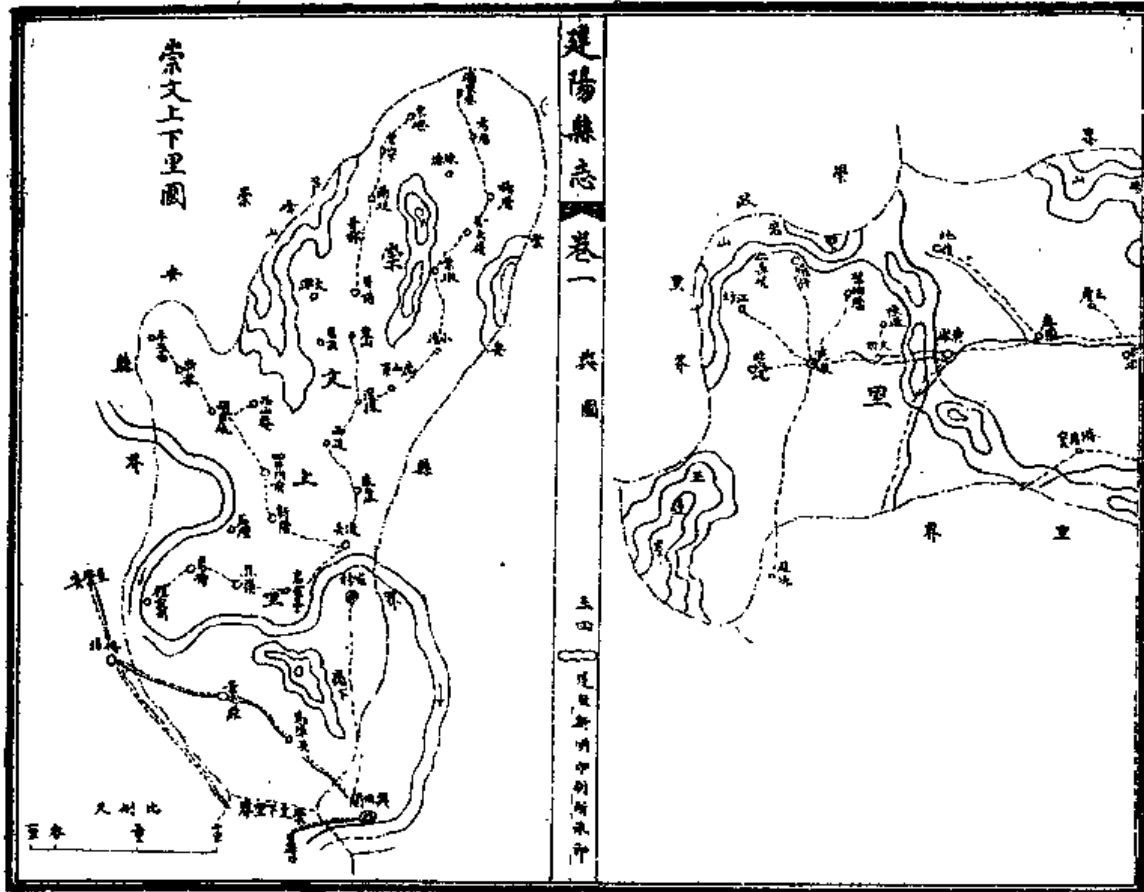


興中里圖

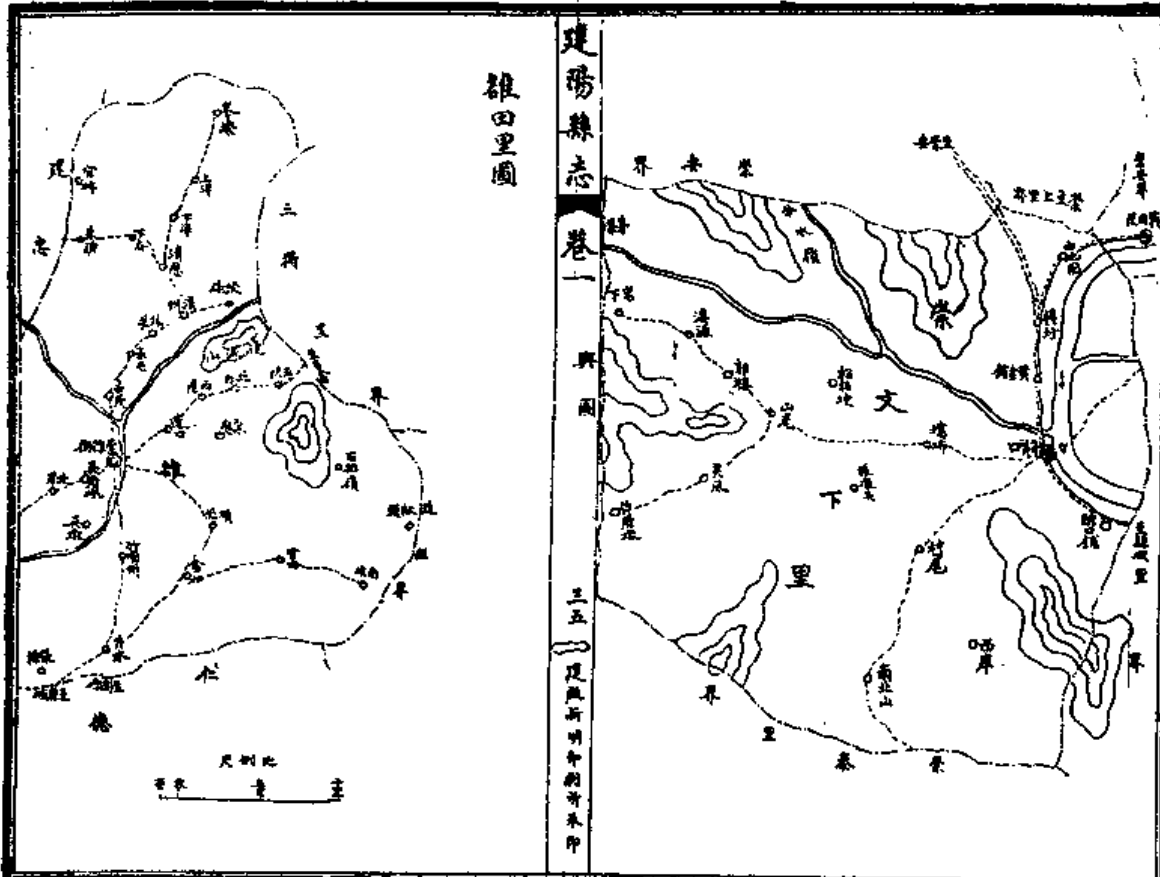


興下里圖



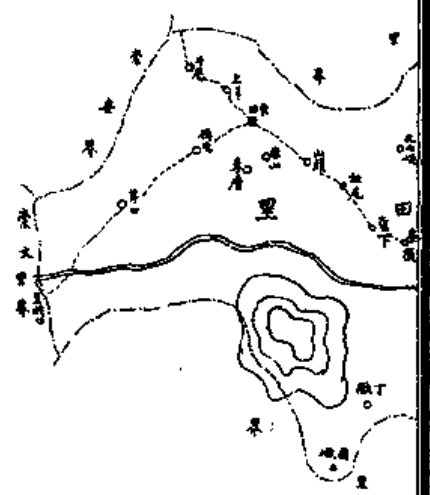


建陽縣志
卷一
共圖
三四
建陽縣志卷一
共圖



建陽縣志
卷一
共圖
三五
建陽縣志卷一
共圖

建忠里圖



三衛里圖



建陽縣志 卷一

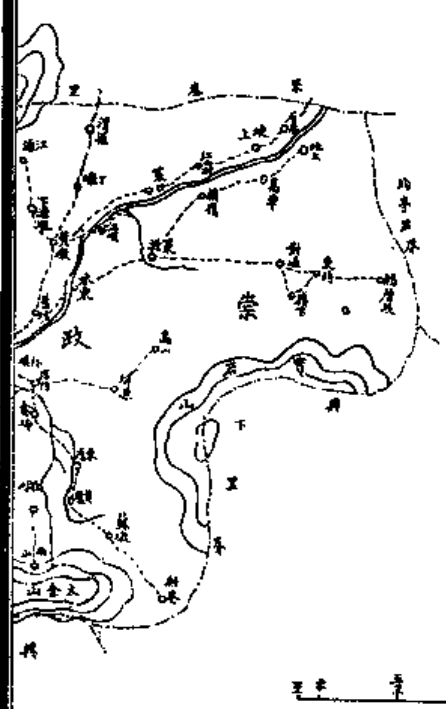
崇善里圖



興圖 卅八 是此新明中別所共甲



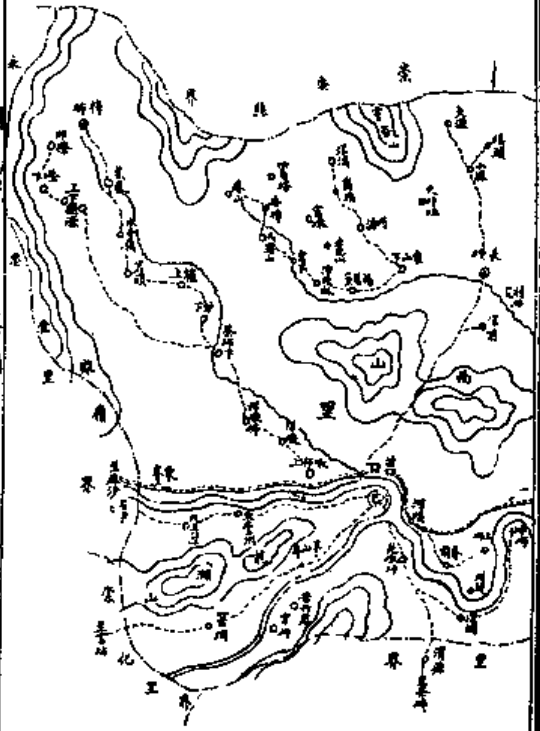
崇政里圖

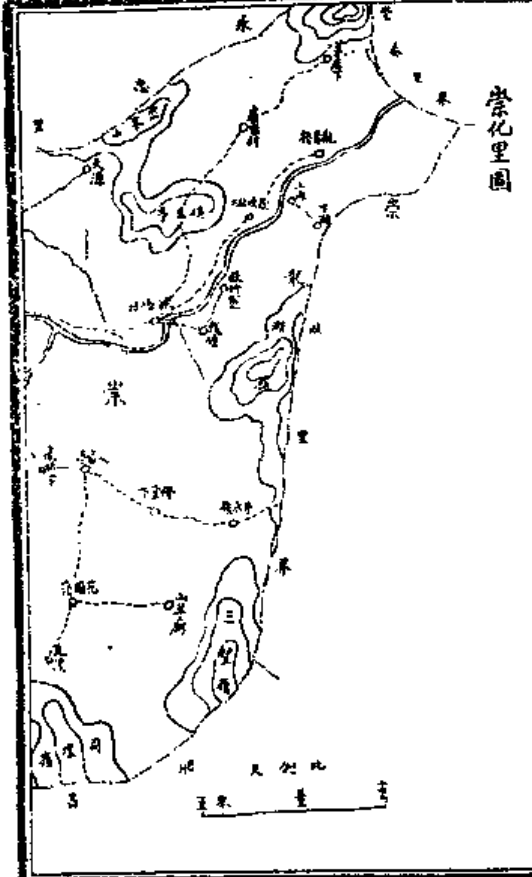


建陽縣志 卷一

興圖

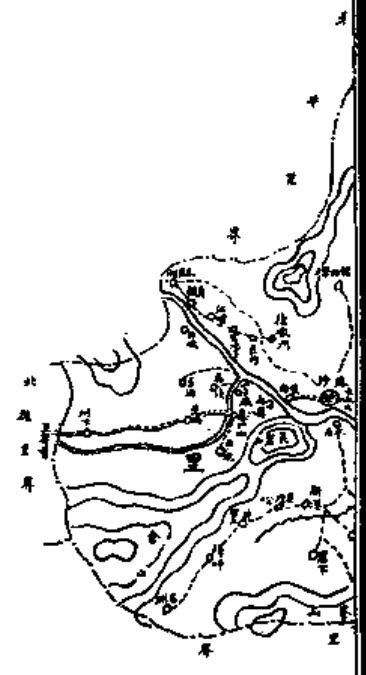
卅九 是此新明中別所共甲





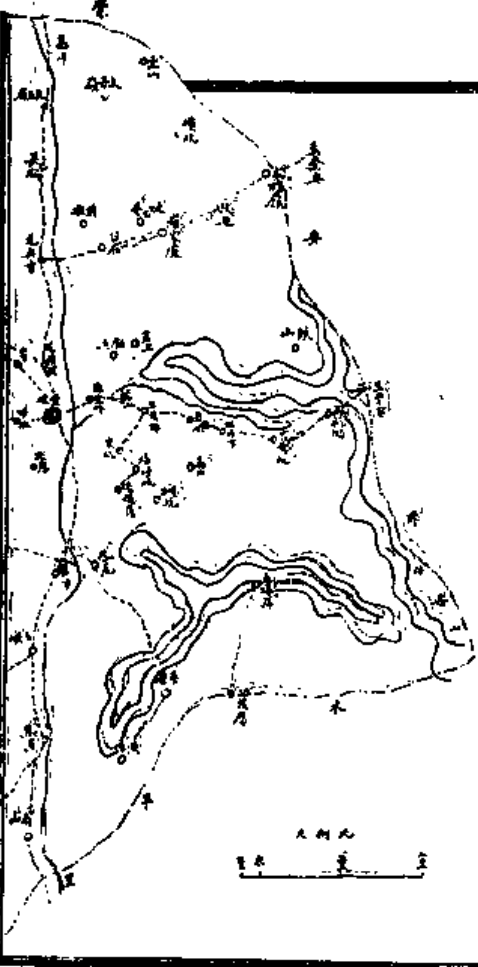
建陽縣志 卷一 輿圖 四二 建陽新明印刊本

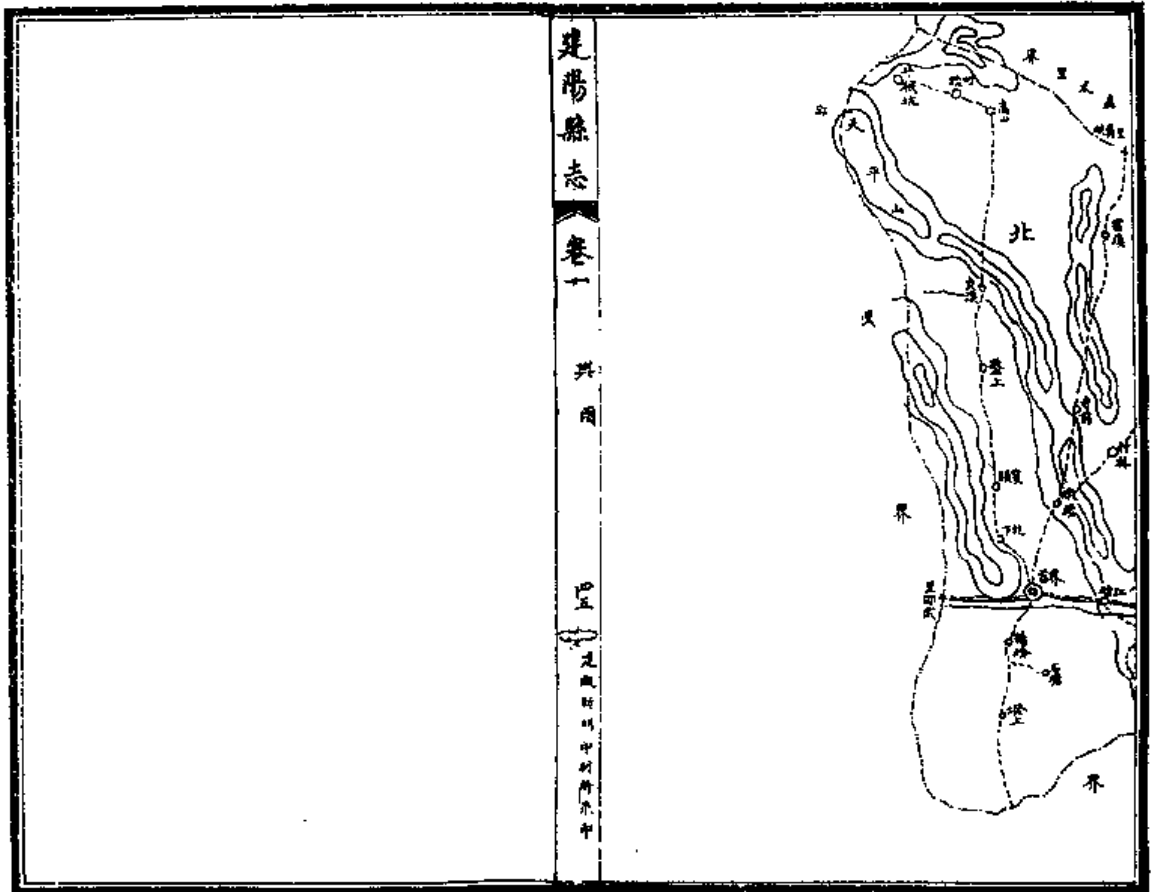
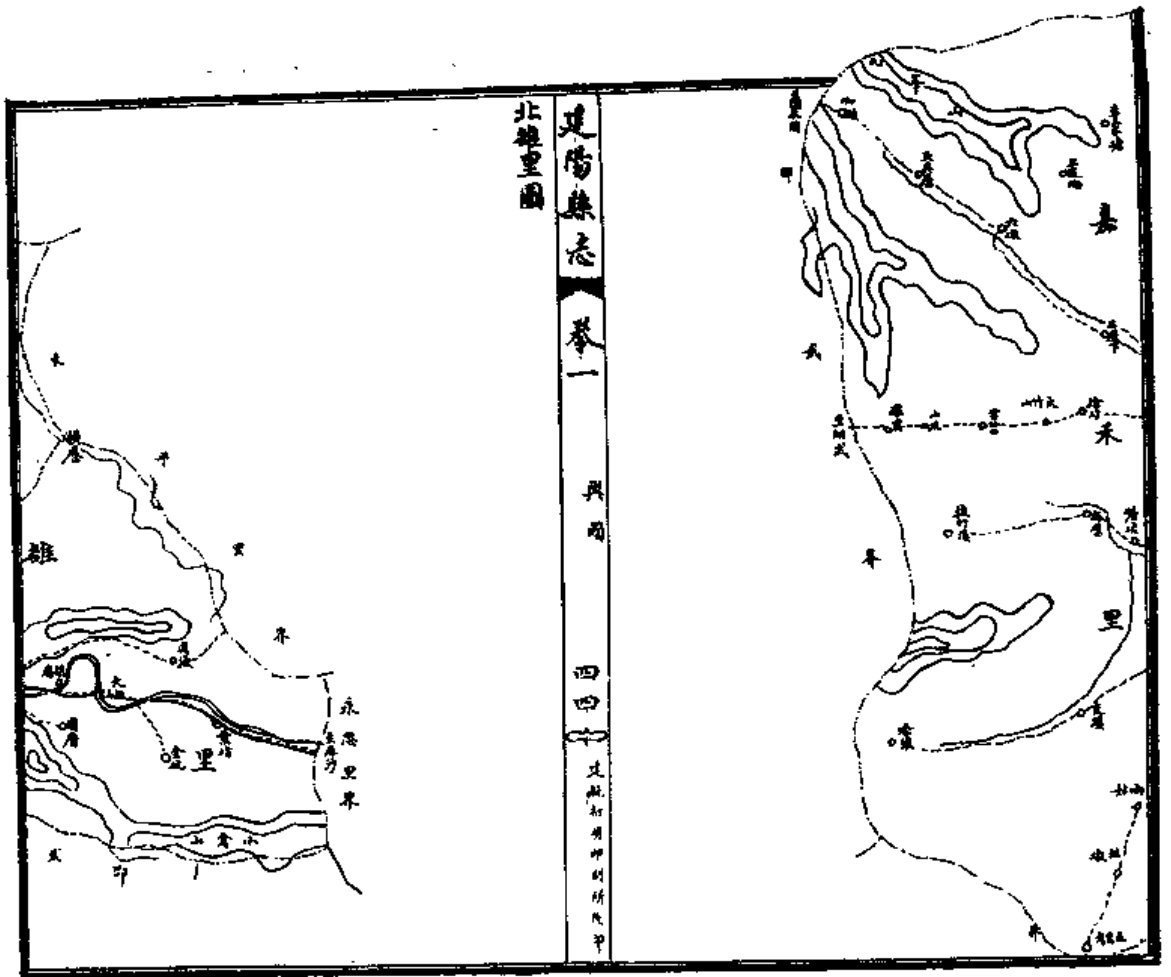
禾平里圖



嘉木里圖

建陽縣志 卷一 輿圖 四三 建陽新明印刊本





疆域沿革表

九州別於禹貢職方紀於周官皆於黃河大江兩流域區劃特詳此何故哉則以軒轅氏自西北方入中國驅逐苗民開化最早文獻足徵也虞書東曰陽谷西曰昧谷北曰幽都三宅皆有其地獨於南無所指其曰南交者孔氏類述疏為夏與春之交蔡氏沈集朱傳添曰明都三字後備讓之解南交為交趾謂即馬援平徵貳徵側處紛紛案訟莫折其中意當日幅員之廣未及珠江故紀載闕如觀於方城漢水會稽山陰尚外之曰夷狄從可知矣閩地濱海建陽處其上游於禹貢可攷者為揚州境為江淮流淮揚州公羊疏引鄭康成注揚州自淮南至海以東皆文於職方可紀者為七閩地周禮職方氏七閩東南曰揚州周末亡諸氏據閩自王秦王政廢亡諸為君長置閩中郡東越列傳越王亡諸及越王孫者其先皆越王漢興屬閩越前五年立亡諸為閩越王王閩中故地郡治今閩侯縣屬武帝屬會稽郡元封初徙閩越民江淮間城其地久之逃遁山谷者頗出立為治縣屬會稽南郡

建陽縣志 卷二 沿革

又名其地為東冶縣晉志東冶地地志杜預注東冶為治漢唐書文獻通考皆武時罷郡後復置至建安初始有建安縣八年吳五鄉臨作亂五別屯大潭即大潭山一臨別屯蓋竹即今考吳遣賀齊討平之十年賀齊討上饒分桐鄉以益之立建平郡吳景帝永安三年以會稽南郡為建安郡領縣十析建安之桐鄉置建平郡晉志建平晉元康元年以建安郡屬江州仍領建平縣改都尉曰太守武帝太康三年易建平為建陽南朝時宋屬建安太守梁普通六年以建安屬東揚州陳永定初置閩州始為刺史治尋廢隋文帝開皇九年廢建安郡為縣省建陽入建安唐高祖武德四年改建安為建州復置建陽縣為上縣八年以建州屬泉州都督府省建陽中宗嗣聖五年復置晉志建平是保太中和四年以建州為觀察使鎮福州表讓博為建州刺史寓治建陽五代時王審知為閩節度使析建陽西北鄉為溫嶺鎮仍屬建陽晉志建平是保太宋真宗咸平元年析建陽之上下梅等六里入崇安英宗治平

三年析建陽東南及建安浦城二縣地置建寧府元豐五年復析建陽之從政籍溪等七里入崇安紹興三十二年孝宗建王登極建寧軍為建寧府領縣七而建陽序第三建王登於紹興五年封建寧公三十年自封建寧王以縣產嘉禾改名嘉禾縣宋志建寧三郡政界作於建寧元年十一月建寧府元復名建陽因之蓋自開闢以來三代而上書缺有聞其詳不可得聞夏商則則建陽屬揚州荒服漢時始入中國版圖至陸為縣則自三國吳景帝析建安之桐鄉為建平始若改用今名則自晉武帝易建平為建陽始由是或省或復或析或合代有沿革今為列表如左

建陽縣志 卷二 沿革

建陽縣	唐	虞	夏	商	周
建陽縣	漢	晉	南朝	隋	唐
建陽縣	五代	宋	元	明	清
建陽縣	民國				

秦	漢	晉	南朝	隋	唐	五代	宋	元	明	清	民國
屬閩中	屬閩越	屬建寧	屬建寧	屬建寧	屬建寧	屬建寧	屬建寧	屬建寧	屬建寧	屬建寧	屬建寧
屬閩中	屬閩越	屬建寧	屬建寧	屬建寧	屬建寧	屬建寧	屬建寧	屬建寧	屬建寧	屬建寧	屬建寧
屬閩中	屬閩越	屬建寧	屬建寧	屬建寧	屬建寧	屬建寧	屬建寧	屬建寧	屬建寧	屬建寧	屬建寧

建陽縣志	卷一	沿革	郡在... 縣在... 郡在... 縣在... 郡在... 縣在... 郡在... 縣在... 郡在... 縣在... 郡在... 縣在... 郡在... 縣在... 郡在... 縣在... 郡在... 縣在... 郡在... 縣在...
------	----	----	---

緯候表

周禮春官以星土辨九州之地所封域皆有分星以觀妖祥注十二次之分星紀吳越也史記正義南斗牽牛女為揚州漢書天文志斗江湖牽牛婺女為揚州漢書地理志吳地斗分野粵地牽牛婺女分野淳風天文志載會稽入牛一度至四度則為臨淮閩屬會稽郡閩之郡邑應不出三度中此古分星定野之說言度求之於天也又按周禮地官以土圭之法測土深正日景以求地中日南則景短多暑日北則景長多寒日東則景夕多風日西則景朝多陰尚書堯典分命羲和宅四方測日景中星仲春日中星為日厥民析日為獸羣尾仲夏日日永星火日厥民因日為獸希革仲秋日中星為日厥民夷日為獸毛毳仲冬日短星昴日厥民隩日為獸氂毛此古測日占候之說言候求之於日也言度求之於天者渺而難憑西法之言曰古今經緯不同黃赤俱差古之分星屬彼者今復屬此執古法以求今地徒見其感也今言度准諸明史

建陽縣志

卷一

緯候

星野

天文志福建偏東一度清會典福建北極偏東二度五十九分以京師子午線為中較各地所偏之度與今民國分道大地圖適合福建閩侯偏東若干度建陽偏東若干度瞭如指掌矣言候求之於日者確而可據周禮尙書之說實宜古而宜今惟准諸現行時曆驗之於節氣之交驗之於日出日入驗之於住地之熱度寒度則思過半矣總之經緯可以察地利氣候可以驗天時農功之所赴貨物之所產工商之所集軍兵家政治家之所以因地以為利因時以制宜關係不為不重也言緯候緯候表於左

星野

周禮保章氏以星土辨九州之地所封域皆有分星以觀妖祥注星紀吳越之分野

史記正義南斗牽牛女為揚州

後漢郡國志註引帝王世紀曰自斗十一度至婺女七度一名須女曰星紀

之次于辰在丑謂之赤奮若于律為黃鐘斗建在子吳越之分野

星經南斗牽牛吳越之分野揚州又曰牽牛六星次一二星主南越明則王

道昌又曰女前十二星近九坎東主十二國鄭北一星曰越以上牽牛

爾雅星紀斗牽牛也郭注牽牛斗者日月五星之所終始故謂之星紀邢疏

星紀吳越也

淮南星部名斗牽牛越須女吳

宋書天文志斗牛吳越分

北魏李業興謂斗一度至牛五度

清西法赤道自箕三度七分至斗二十四度二十分黃道自箕四度十一分

至牛一度五分為星紀以上牽牛

漢書天文志斗江湖牽牛婺女揚州

漢書地理志吳地斗分野地牽牛婺女分野

建陽縣志

卷一

特候

杜佑通典揚州管斗吳之分野兼得楚及南越之交牽牛婺女越之分野

宋史天文志牛宿下三星主南越又云須女占越分

明史天文志禮部布政司所屬皆牛女分以上牽牛

春秋緯元命苞牽牛流為揚州分為越國

後漢天文志牽牛主吳越

魏太史令陳卓云會稽入牛一度

吳虞翻云會稽上應牽牛之宿下當少陽之位以上牽牛

清用西法周天為三百六十度與古之所云三百六十五度者其法已一變

矣且古雖用歲差法而宮與星仍不易西法則以中氣過宮恆星有歲進

之差故宮無定宿而宿以遷居各宮其理尤為縝密前志從陳卓之說又

據鄭宗禮星經每星一度當地一千四百六里有奇以為閩距會稽不上

數百里牽牛一度無疑又江南通志云今江南之地或宿屬斗未改為牛

初然則閩之緯牽牛之度者其終古不變也歟此以一行法考其度

臺海西界於津南鄰於粵而北則閩安對峙漳分野視閩而粵分野視漳唐

一行有云星紀富雲漢下流百川歸焉故其分野自南河下窮南紀之曲

東南負海為星紀則臺郡宅東南分野仍屬牛女與一行之說相符

劉向曰吳越屬斗牛女分晉隋元志吳越其辰在丑伊古以來未有非之者

而說者曰呂宋居巽巳入翼十度日本在寅艮入軫八度台灣背接呂宋

右連日本其值翼九度無疑夫台之去呂宋也水道七十更有奇其去日

本也水道亦七十更有奇二島不在九州之內荒遠難稽星野實不足據

若由臺灣開權中流至澎四更焉止矣由澎至厦七更焉止矣澎僅隸同安

星野其能別異乎澎不能別異而謂臺星野其能別異乎且自省會建陽

龍水道亦懸七更浮嶼如關童白畝以及旗千二石等處似蛛絲馬跡脈

絡昭然可尋倘謂鳳山星野入翼九度諸羅星野入翼八度則同郡之地

建陽縣志

卷一

特候

至差一度而呂宋水道至台六七千里而遙者反謂其入翼十度舍耳目

之近而持渺茫無據之論未敢以為信也

宋史天文志天市垣二十二星東西列各十一星其東垣南第六星曰吳越

亦為星紀之次此據上大市垣之說

春秋緯文耀鉤徐揚之州屬權星此據建陽北斗第四星

星經玉衡北斗第六星主揚州常以五巳之日候之

唐書天文志杓以治外故弼尾為南方負海之國魁以治內故陔營為中州

四戰之國

史記天官書吳楚之疆候在熒惑占於鳥衡

晉書天文志熒惑曰南方夏火禮也視也主楚吳越以南以上熒惑之說

史記天官書丙丁江淮海岱

漢書天文志吳越亥

docsriver 文川网
入驻商家 古籍书城

在文川网搜索古籍书城 获取更多电子书

天文書戊主吳越 以上占干支

唐賈公彥云古者受封之月歲星所在之辰其國屬焉 以上俱據通志

經緯度

明史天文志福建偏東一度 東南偏度以京師子午線為中而較各地所偏之度凡節之早晚月食之先後皆視此

清會典福建北極偏東二度五十九分

今攷經緯度

運用省通志地圖并參民國分道地圖經緯線

今攷寒熱度

運用華氏寒暑標

今攷節氣遲早日出入時刻

運用廣東羅氏書并參絳雪齋各省節氣遲早表林氏書各省日出入表

建陽縣志 卷二 地理

建陽縣經緯線度數表第一

緯度	度數	推法
經線	一度有奇	由京師子午中線偏東直推
緯線	二十七度有奇	由京師子午中線偏東橫推
建陽縣節氣遲早數表第二		
節氣	刻數	比較
由立春	早一刻	二十四節氣建陽所交時刻
至大寒		與京師所交時刻比較

建陽縣日出入氣候寒熱表第三

節氣	日出	日入	日間	夜間	寒熱度
立春	卯三刻九	酉一刻六	五時〇二分	六時七刻三分	二十五度零
雨水	卯二刻九	酉初刻六	五時二刻	六時五刻	三十一度零
驚蟄	卯正一刻	酉初二刻	五時五刻	六時二刻	三十八度零
春分	卯正初刻	酉正初刻	六時	六時	四十四度零
清明	卯初二刻	酉正初刻	六時二刻	五時五刻	五十一度零
穀雨	卯初一刻	酉正二刻	六時五刻	五時三刻	五十七度零
立夏	卯初初刻	酉初初刻	七時	五時	六十四度零
小滿	寅正三刻	戌初初刻	七時一刻	四時六刻	七十度零
芒種	寅正二刻	戌初一刻	七時二刻	四時五刻	七十六度零
夏至	寅正二刻	戌初一刻	七時三刻	四時四刻	八十三度零
小暑	寅正二刻	戌初一刻	七時三刻	四時四刻	八十九度零
大暑	寅初三刻	戌初初刻	七時四刻	四時五刻	九十六度零
立秋	寅初初刻	酉正三刻	七時七刻	五時十二分	九十度零
處暑	卯初一刻	酉正二刻	六時五刻	五時二刻	八十三度零
白露	卯初二刻	酉正一刻	六時二刻	五時五刻	七十七度零
秋分	卯正初刻	酉正初刻	六時	六時	七十度零

寒露	陽正一刻	酉初一刻	五時四刻	六時三刻	六十三度零
霜降	陽正二刻	酉初一刻	五時二刻	六時五刻	五十七度零
立冬	陽初一刻	申初初刻	五時	七時	五十度零
小雪	陽初初刻	申正三刻	四時六刻	七時一刻	四十四度零
大雪	陽初一刻	申正二刻	四時五刻	七時二刻	三十七度零
冬至	陽初一刻	申正二刻	四時四刻	七時三刻	三十一度零
小寒	陽初一刻	申正二刻	四時五刻	七時二刻	二十四度零
大寒	陽初初刻	申正二刻	四時七刻	七時十分	十八度零

建陽縣志 卷一 緯候 九

右表所列緯度由京師子午線推之節氣遲早由京師時刻較之日出入晝夜長短參用廣東羅氏書及絳雪齋林氏書寒暑以華氏表計為標準建陽在閩北上游地處溫帶之下熱不上沸點寒不到零度大約熱輕寒劇農事占驗有凍清明凍穀雨凍立夏之說立春至夏至時少久晴立秋至冬至時少連雨雖有差異總不逾常東作西成均有關係也

大事志 兵災 災祥

春秋一書宣聖所以表大事也凡戰功兵事天災地變物怪人妖無不畢載蓋國有治亂時有否泰事有常怪氣運使然無容諱也建陽朱子倡化號稱首善芝禾松栢既徵其瑞水旱火盜亦兆其殃矧賴粵途通往來不無流寇山林地僻出沒間有伏戎范鄧陳耿洪楊浩劫幾經幸而閩閩民氣生猶未有艾足以食德服時是篇所紀匪云敢法春秋但冀官斯土者弭患未萌消災未發而人民斯受其福矣志大事

大事一 兵災

漢 閩粵王無諸築城大潭山上以拒漢 前志
 元封間以閩越數反覆遷其民於江淮間以虛其地 福建通志
 唐

建陽縣志 卷一 大事 十

乾符間盜賊羅起維田里人朱邦式率眾禦之戰死於興賢下里 前志
 乾符間黃巢入寇黃亭人李指揮兄弟死之 安縣志 指揮即今三壘村

五代

閩王王審知築城於大潭山四尋為叛將所據 前志
 開運間南唐以邊鎮為行營都虞侯將兵從查文徽伐股 時王延政據建州併
 屯蓋竹聞泉津汀降於股退保建陽 查治通鑑綱目

宋

建炎二年建州卒葉儀叛知州事方承寓建陽
 三年夏四月苗傅變姓名夜遁建陽土豪詹標執之以權車赴行在 宋史
 月苗傅與劉正彥逼帝遜位立皇子至是為韓王世忠所迫正彥與苗傅
 執與俱遁於建康市

四年七月建州范汝為作亂建陽縣解嚴 前志 紹興廿一年知縣傅闡重誌