

docriver 文川网  
入驻商家 古籍书城  
在文川网搜索古籍书城 获取更多电子书

# 福州市历史文化名城名镇名村志

FUZHOU SHI LI SHI WEN HUA MING CHENG MING ZHEN MING CUN ZHI



福州市地方志编纂委员会编  
海潮摄影艺术出版社出版



ISBN 7-80691-114-6



9 787806 911143 >

ISBN7-80691-114-6

K·13 定价: 98元

中华人民共和国地方志  
福建省

福州市历史文化名城名镇名村志

福州市地方志编纂委员会编  
海潮摄影艺术出版社出版

docsriver 文川网  
入驻商家 古籍书城

在文川网搜索古籍书城 获取更多电子书

## 图书在版编目(CIP)数据

福州市历史文化名城名镇名村志 / 张天禄主编

—福州:海潮摄影艺术出版社,2004.9

ISBN 7-80691-114-6

I. 福... II. 福... III. 福州市-地方志

IV. K295.71

中国版本图书馆 CIP 数据核字(2004)第 093217 号

责任编辑:柳闽南

## 福州市历史文化名城名镇名村志

张天禄 主编

福州市地方志编纂委员会编

\*

海潮摄影艺术出版社出版发行

(福州市东水路 76 号省出版中心 12 楼)

福州泰岳印刷广告有限公司印刷

开本:787×1092 毫米 1/16 印张:17.75

插页:24 字数:437.76 千字

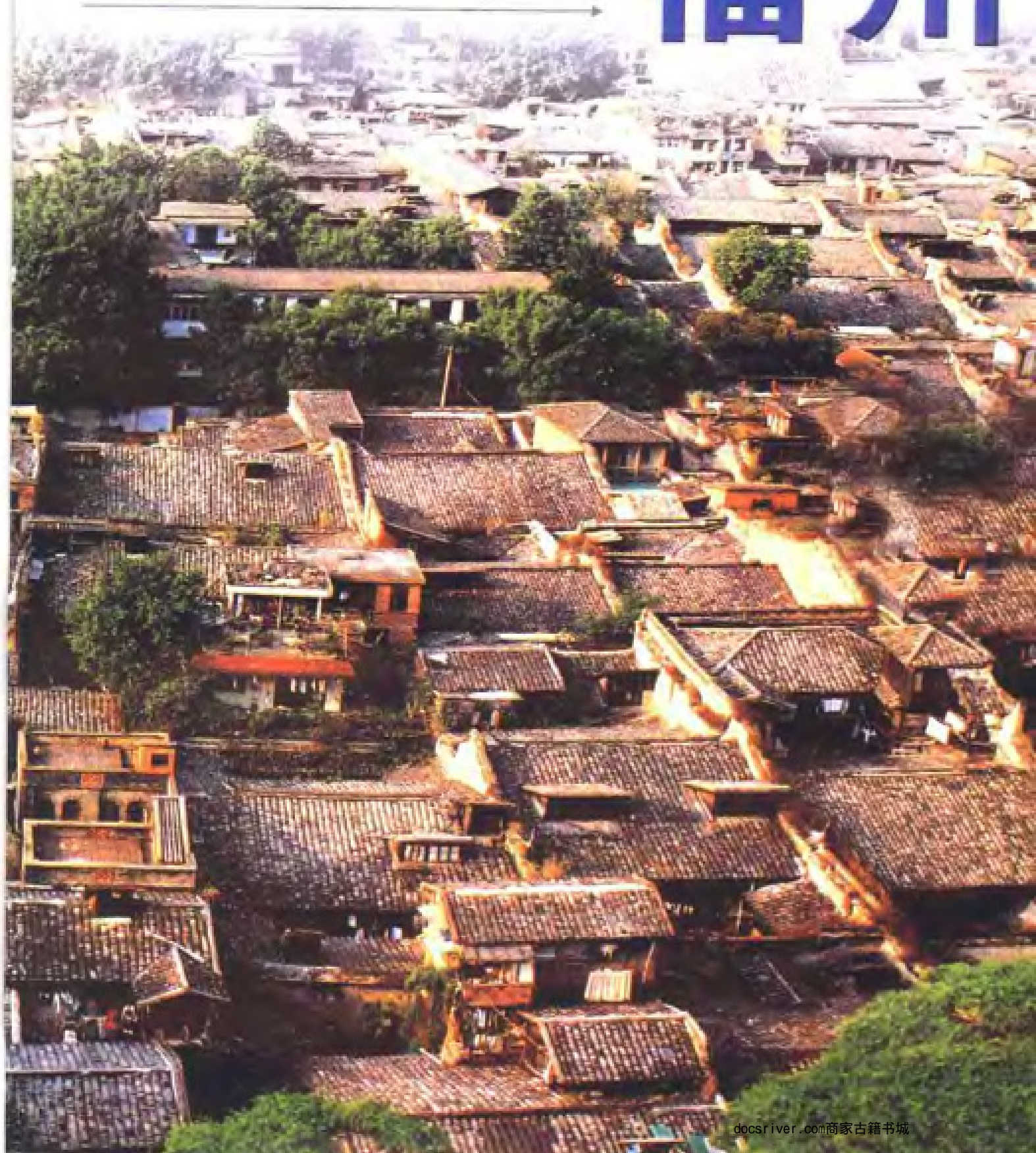
2004 年 9 月第 1 版 2004 年 9 月第 1 次印刷

印数:1-1000 册

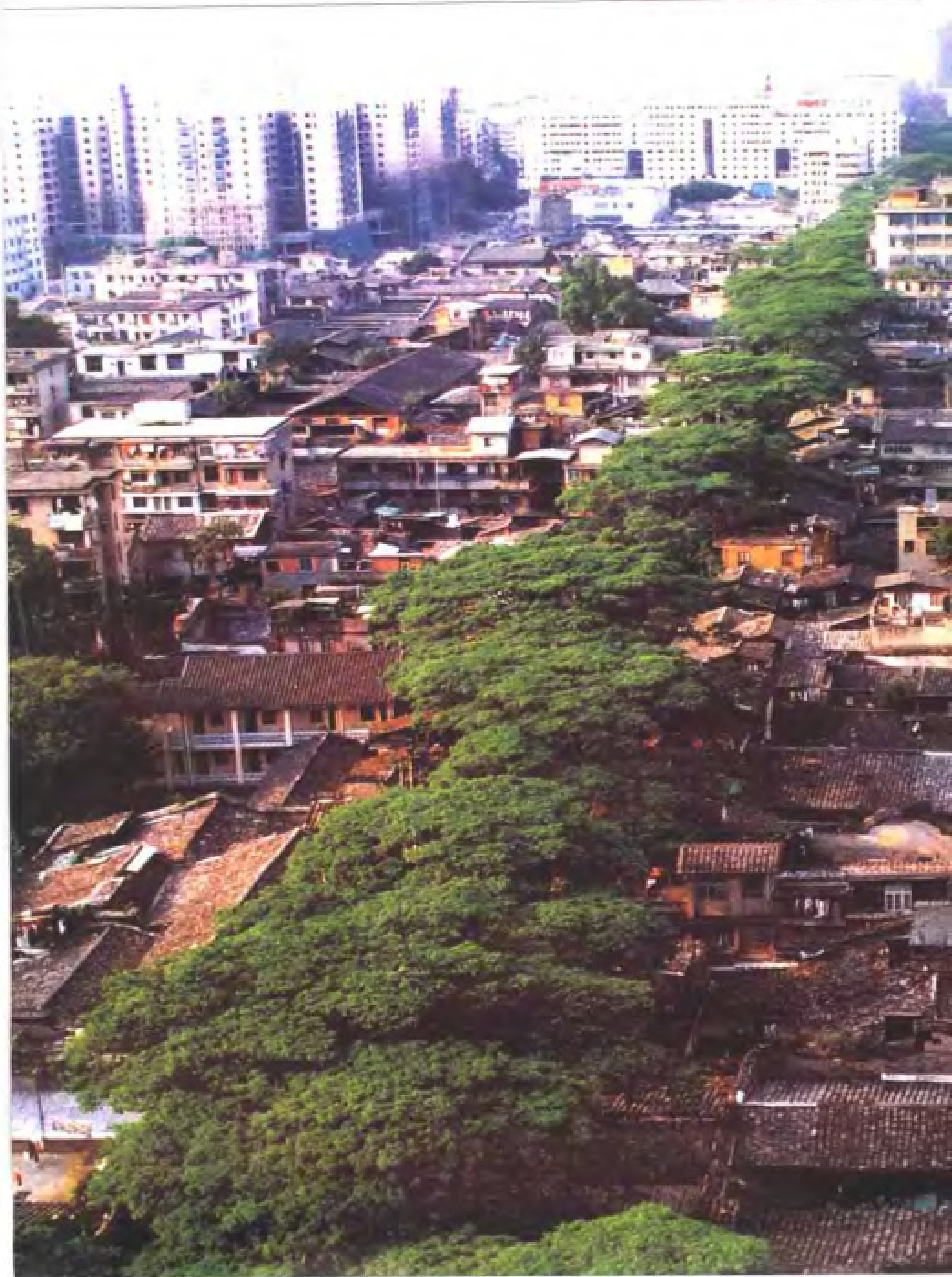
ISBN 7-80691-114-6

K·13 定价 98.00 元

# 福州









衣锦坊



文儒坊尾金斗桥



福州文庙大成殿





福清龙江桥



闽安迳龙桥



乌塔



永泰广岩



福清黄檗山万福寺



洪塘金山寺



冶山中井



光禄吟台



冶山摩崖石刻

三山两塔





连江畲族风情



郑和史迹陈列馆

福州森林公园榕树王



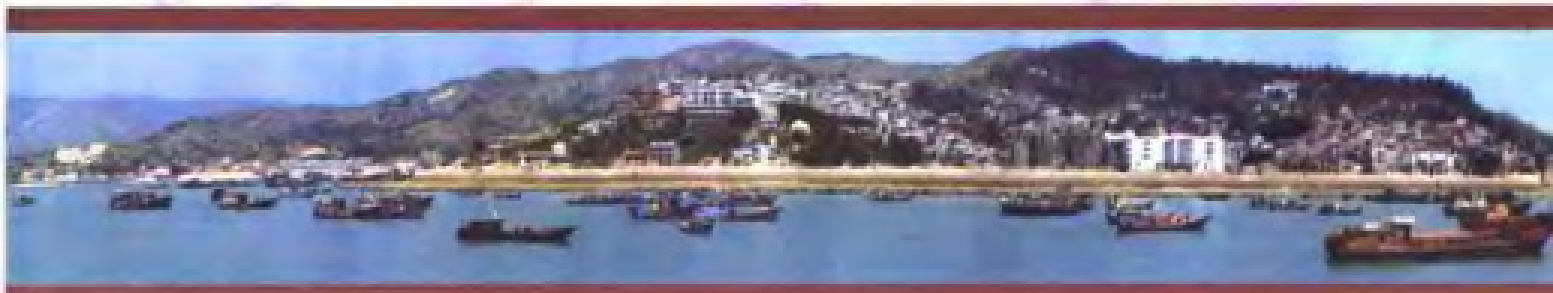
# 定海



定海湾纵横交错的岛礁



滨海怪石嶙峋



定海围垦驳岸码头和村境



定海古城堡一角



定海古城堡第一重城门——会城重镇



明代定海古城堡的三重城门





始建于清乾隆间的定海黄氏宗祠



重修于清道光间的城隍庙



定海海潮寺(又称九龙禅寺)



定海湾风光一角



定海海潮寺海云法师纪念亭



省级文物保护单位定海白礁古沉船遗址



定海湾水下出土的宋代陶瓷器皿



定海湾水下出土的明代郑成功部队用的铜銃



TOUBAO



# 透堡

千年古榕树



透堡明代古城堡

透堡古街



docsriver 文川网  
入驻商家 古籍书城

在文川网搜索古籍书城 获取更多电子书



县级文物保护单位宋代状元郑整  
为纪念其祖母重建的报慈寺



透堡“二三”革命烈士纪念碑



明代杨氏宗祠系杨而暮烈士祖祠



土地革命时期透堡暴动纪念馆



透堡传统民间文艺“铁基坪”



透堡正溪一角





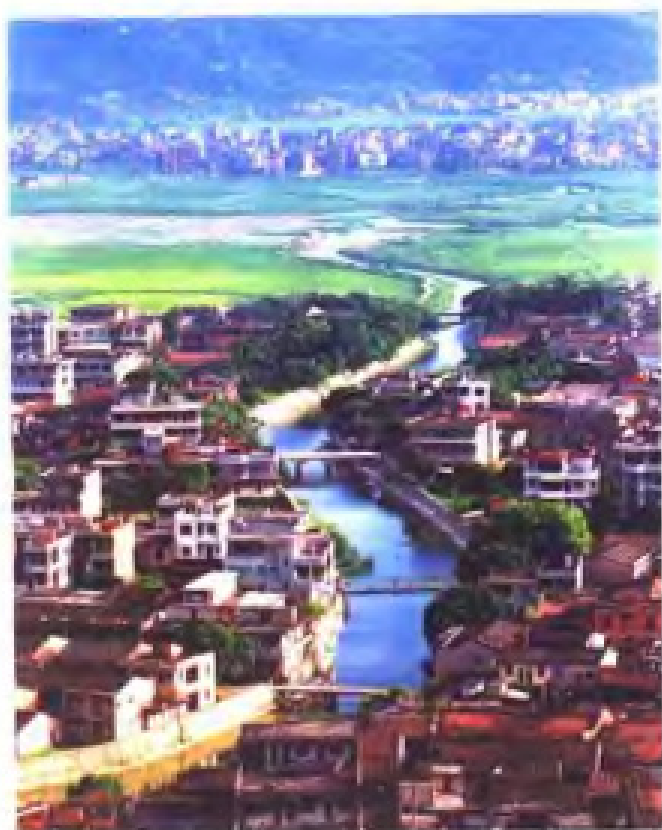
县级文物保护单位辛亥革命  
“光复会”遗址棋盘堂



透堡宋代古桥飞凤桥(今称南门桥)



透堡镇区一角



三溪口河

# 三溪



建于宋代的朝元观(又称三台庵)



建于宋代的龙桥(又称街当桥)



古民宅



旅美博士回乡祭祖



三溪莲池埕古石狮



清代修建的仙峰书舍



明嘉庆间重建的潘氏宗祠



三溪紫阳阁一角



清代重建的瑞峰院



# 釣鼇台摩崖石刻

經縣人民政府一九八四年七月  
一日公布列為縣級文物保護單位  
長樂縣文化局立

縣級文物保護單位釣鼇台摩崖石刻



闹龙舟



山上晨练



省实验闽剧团在三溪演出



儿童戏水



春节祀典

琴

江



琴江将军行轅







清雍正七年水師旗營立營碑



三江口水師孝友坊



水師營房殘缺城墻



水师官宦故居



许建廷故居



满族宗室朝拜场所古戏台



旗人街旧址



甲申中法马江海战烈士墓



满族风情



琴江民间独具满族风情的文娱“台阁”



琴江文教慈善基金会成立五周年

# 序

福州是八闽首府，自古以来，物华天宝，人杰地灵，文化昌盛，源远流长。2200多年的深厚积淀，一代又一代先人的辛勤开拓，使这片美丽富饶的“有福之州”以名城及其名胜、名产、名人而享誉神州。

盛世修志，“资治、教化、存史”。根据福建省人民政府关于增编各级志书的部署，在1998年编修出版发行《福州市志》的基础上，从2002年始，福州市决定增编《福州市历史文化名城名镇名村志》、《福州市地名志》、《福州市名产志》、《福州市姓氏志》和《福州市畲族志》等五部新志。经过一年多的辛勤努力，由福州市地方志编纂委员会主持编修的这五部志书终于付梓发行。它们以独特的视角和眼光，更加全面翔实地记载了福州的区域文化、名优特产、风土民情、沧桑巨变。其内容丰富，考据严谨，融知识性、教育性、趣味性于一体，从新的侧面打开了了解福州、认识福州的窗口。

现代，是历史的传承与延续。面对全面建设小康社会的新形势、新任务，衷心希望每个福州人都能从福州的发展变迁中得到启迪，从先辈开拓奋进的历程中汲取力量，进一步了解福州、热爱福州、建设福州，再掀闽江开放潮，推动福州大发展，为早日实现全面建设小康社会的各项目标、力争率先基本实现现代化而共同努力奋斗。

福州市人民政府市长 练知轩

二〇〇三年五月

docsriver 文川网  
入驻商家 古籍书城

在文川网搜索古籍书城 获取更多电子书

# 凡 例

一、本志以马克思列宁主义、毛泽东思想、邓小平理论和“三个代表”思想为指导，坚持唯物主义和辩证法，坚持“以人为本”，以科学发展观，记述历史文化名城名镇和名村的历史和现状。

二、本志记述上限尽量追溯到当地的渊源，下限截止 2000 年。

三、本志记述的地域范围为 2000 年后确定的国家级历史文化名城福州市、省级历史文化名镇和革命老区镇透堡，省级历史文化名村定海、三溪和琴江。

四、本志体裁以记述为主，志传为辅，采用规范的语体文，突出地方特色，不矫不激，严格遵循历史真实。

五、本志历史纪年用法：民国以前的朝代纪年用汉字表述，民国时期纪年用阿拉伯数字书写，每节首次出现时，均加括注公元纪年，其后从略。中华人民共和国成立后纪年用公元纪年。书中使用的年代，凡未加界定的，均指 20 世纪年代。

六、本志计量单位按国务院 1984 年颁布的《中华人民共和国法定计量单位》规定书写。中华人民共和国成立前使用的旧计量单位仍照实记载。

七、本志数字书写按 1987 年国家语言文字工作委员会等部门联合公布的《关于出版物的数字用法的试行规定》执行。

八、本志资料未源于地方文献、历史档案、统计资料、各类报刊、家藏谱牒等，均经核实后载入。一般不注明出处。



# 目 录

概 述 ..... (1)

## 第一篇 福 州

第一章 建置沿革..... (5)	第五节 新式学校 ..... (48)
第二章 古城民居 ..... (10)	第六章 文 化 ..... (49)
第一节 城池 ..... (10)	第一节 文学创作 ..... (51)
第二节 坊巷 ..... (12)	第二节 戏剧 ..... (59)
第三节 民居 ..... (16)	第三节 曲艺 ..... (62)
第四节 名人故居 ..... (17)	第四节 民间音乐 ..... (63)
第三章 文物古迹 ..... (23)	第五节 民间舞蹈 ..... (65)
第一节 遗址 ..... (23)	第六节 美 术 ..... (66)
第二节 寺 祠 ..... (24)	第七节 方志编纂与乡土史料 ..... (69)
第三节 塔 碑 ..... (30)	第七章 历史名人 ..... (71)
第四节 石 刻 ..... (32)	第八章 传统民俗风情..... (103)
第五节 桥梁 ..... (33)	第一节 传统习俗..... (103)
第六节 墓 葬 ..... (35)	第二节 饮食习俗..... (106)
第七节 园 林 ..... (36)	第三节 服饰习俗..... (107)
第八节 纪念地 ..... (38)	第四节 婚丧喜庆俗..... (109)
第四章 古 港 ..... (38)	第五节 生产习俗..... (112)
第一节 历史商埠 ..... (39)	第九章 名城保护规划..... (114)
第二节 海军史迹 ..... (40)	第一节 保护原则..... (114)
第五章 教 育 ..... (41)	第二节 内容范围..... (114)
第一节 官 学 ..... (43)	第三节 历史文化保护区..... (115)
第二节 书 院 ..... (44)	第四节 古城保护区..... (117)
第三节 私 塾 ..... (46)	第五节 精神文化内涵保护..... (119)
第四节 学 堂 ..... (46)	第六节 规划实施..... (120)