

docriver 文川网
入驻商家 古籍书城
在文川网搜索古籍书城 获取更多电子书

罗源县地名录

LUOYUANXIAN DIMINGLU



福建省罗源县地名委员会办公室

罗源县地名录

(内部资料·注意保存)

福建省罗源县地名委员会办公室

一九八二年十二月

前 言

地名与国家政治、经济、军事、文化以及人们日常生活关系密切。《罗源县地名录》是我县主要地名资料的汇编，是四个现代化建设中不可少的基础资料之一，是行政管理的重要档案。

根据国务院国发（1979）305号文件《关于地名命名、更名的暂行规定的通知》精神，我县于一九八〇年七月，组织力量，开始《罗源县地名录》的编纂工作。经过地名普查，整理核实，进一步深入群众广泛征求意见，核查史料，走访现场，多方考证，反复修改，最后定稿，历时二年多。

《罗源县地名录》力求内容丰富、新颖、准确、精练。全书共搜辑行政区划、居民点名称，行政、企事业单位名称，人工建筑名称，自然地理实体名称，革命纪念地和名胜古迹名称等计1773条；刊登地名概况22篇，编绘《罗源县政区图》、《罗源县城区图》和各公社地名图共十三幅，还附录了我县地名轶闻掌故和乡土风情资料，配有风光名胜照片，及地名命名、更名有关文件和报告，使我县的地理历史状况，基本得到反映。

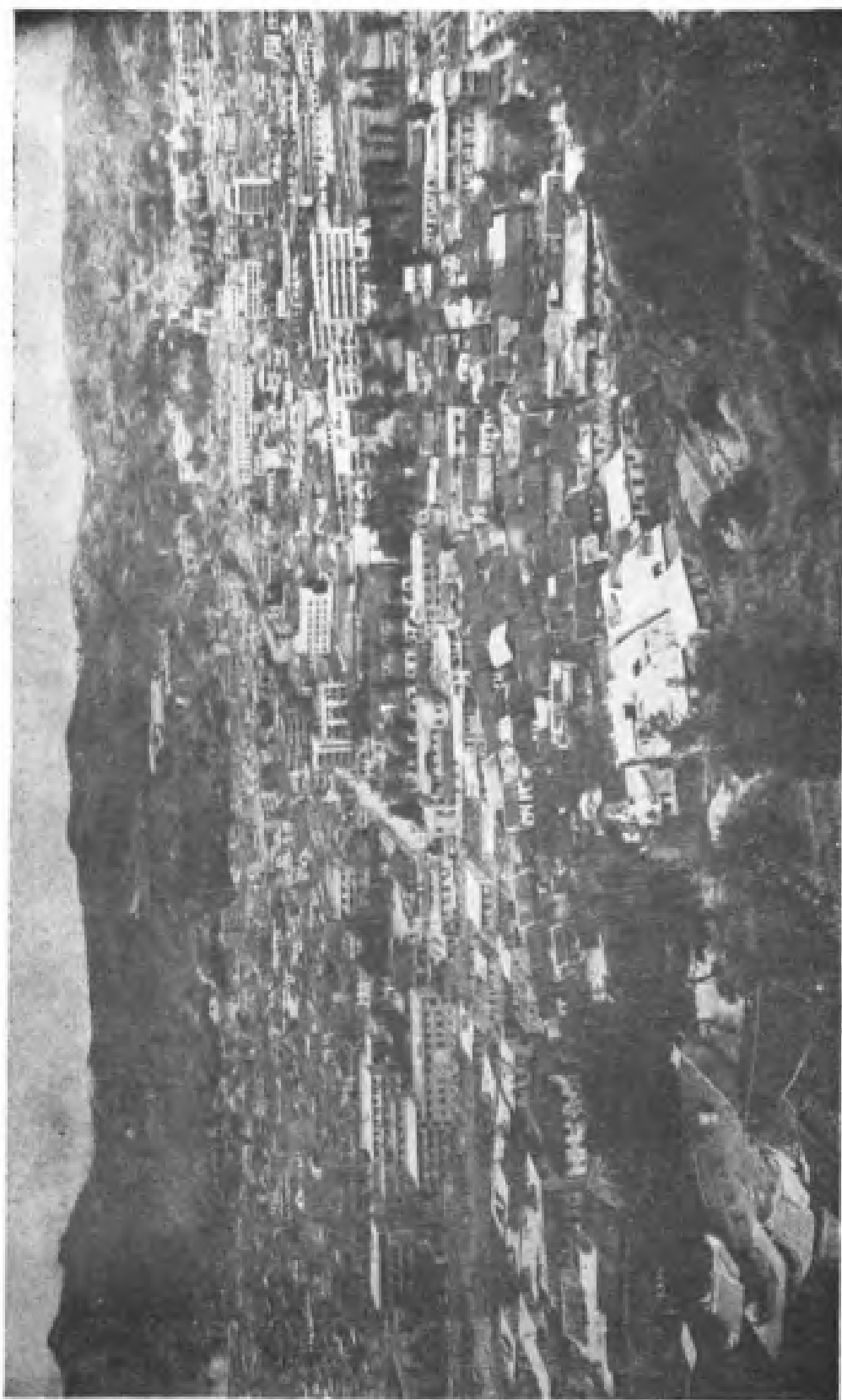
《罗源县地名录》适应时代需要，富有实用价值，对所编辑的地名资料，都进行了标准化和规范化的处理，具有法定意义。从而结束了长期存在的称呼、书写、读音等混乱现象，为发掘地理资源、促进经济建设、发展生产，为国防建设、对外贸易提供准确的地名资料，为海外侨胞、港澳同胞探亲访友和旅游活动提供方便。每条地名都注

docsriver 文川网
入驻商家 古籍书城

在文川网搜索古籍书城 获取更多电子书

上汉语拼音，为方便国际交往，创造了有利条件。

《罗源县地名录》的出版，初步实现了地名标准化。今后，各行各业使用地名时，应以此为准，不应随意更改。如属特殊原因确须更改地名者，必须根据国务院有关地名命名、更名的规定，履行法定审批手续，方为有效，以保持地名的稳定性；同时，还要注意地名汉字书写的规范化。生造字和别字不宜再用，诸如“罗源”写作“罗泥”或“罗沅”，“鉴江”写作“干”或“鑑江”，“霍口”写作“戈口”，“水鼓”写作“水古”，“肖（萧）厝里”写作“蒼厝里”等混乱现象，应予避免，力求做到地名书写的准确与统一。



城 源 县 罗



政 府 大 楼



人 民 会 场

目 录

前 言

罗源县概况 (1)

罗源县政区图

罗源县城区图

行政区划和居民点(概况、地名图、名称)

凤山镇 (7)

白塔公社 (15)

松山公社 (21)

起步公社 (27)

洪洋公社 (33)

中房公社 (39)

飞竹公社 (49)

西兰公社 (55)

霍口公社 (61)

碧里公社 (69)

鉴江公社 (75)

行政、企事业单位

罗源县企业单位概况 (79)

主要行政、企事业单位名称 (89)

人工建筑

罗源县水利建设概况	(101)
罗源县桥梁概况	(103)
人工建筑名称	(105)

自然地理实体

罗源县主要山、山峯	(109)
罗源县主要河流	(111)
罗源湾概况	(113)
自然地理实体名称	(115)

革命纪念地和名胜古迹

革命烈士陵园概况	(127)
名胜古迹概况	(128)
莲花山、圣水寺胜景一瞥	(128)
匹岩风光一览	(131)
紫霄岩今昔	(133)
摩崖石刻“才翁石”	(134)
“市心佛塔”	(135)
玉香炉	(135)
中房陈太尉宫	(136)
宋墓初探	(137)
革命纪念地和名胜古迹名称	(139)

附录一

国务院发布关于地名命名、更名的暂行规定的通知	(141)
省人民政府关于同意罗源等县部分镇(社)更名的批复	(146)
县人民政府关于第一批地名命名、更名的决定	(147)

县人民政府关于第二批地名命名、更名的决定.....	(153)
罗源县地名用字处理表	(155)

附录二

罗源县隶属和建置与行政区划沿革	(158)
罗源县地名释义选	(167)
罗源县“八景”	(175)
“七境堂绿茶”	(178)

附录三 地名故事

“倒插松”贡士卜居	(180)
木厝衢“仙翁”寻家	(180)
官下岭名不虚传.....	(182)
“起步”与“白塔”——抗暴神童的战场.....	(184)
安井的来历.....	(188)

后 记

罗源县概况

罗源县位于福建省东北部沿海，北纬 $26^{\circ}23'$ 至 $26^{\circ}38'$ ，东经 $119^{\circ}07'$ 至 $119^{\circ}54'$ ，南邻连江县，西南与福州市和闽侯县接壤，西北通古田县，北和宁德县交界，东面隔海与霞浦县东冲半岛相望。全县总面积1,026.79平方公里，东西长78.5公里，南北宽28公里。1979年，全县有44,522户，202,308人，其中畲族3,154户，16,786人，占总人口的8%。畲族同胞在历代封建制度的民族歧视和压迫下，多居穷山僻壤，他们素有勤劳、勇敢的精神，不分男女致力耕种。解放后，在共产党领导下，畲汉人民同心协力，为建设新罗源而努力。

本县中部横贯一溪，古称罗江。溪分三支，同出一源，故名罗源，别号罗川。罗源本为侯官、连江县地。唐大中元年（公元847年）首置罗源场，咸通二年（公元861年）号永贞镇，至五代后唐长兴四年（公元933年）升镇为县，宋天禧五年（1021年）改名永昌县，次年（宋乾兴元年，1022年）定名罗源县，沿用至今。全县现划为1个镇、10个公社，共辖4个居委会、185个生产大队、1753个生产队，自然村973个。县人民政府驻凤山镇，距省会福州市78公里。

罗源是福建省革命老根据地之一，早在揭开新民主主义革命序幕的“五四”运动时期，在留省同学会的组织和推动下，开展了宣传运动，学生市民走上街头张贴标语、游行示威、烧毁日货。随后，在井冈山革命红旗指引下，于1930年，由连江县委杨而菑和我县共产党员张瑞财、叶顺年等同志领导，先后在北山、巽屿、山头面（今凤山镇

苏区大队)、应德、石鳖、飞竹、甘厝一带活动,点燃了革命火种,建立党组织,组建游击队,成立红色政权,开展土地革命斗争。1934年7月,党中央派遣寻淮洲、粟裕等同志,率领红军第七军团北上抗日,8月,路经罗源,配合地方革命武装,解放了罗源城,革命趋向高潮,全县先后成立了后鳖、小善、中房、巽北(属透堡区)等3个半区和八井、水尾、岭头、飞竹、漈上等170多个乡、村苏维埃政府,同时,成立了罗源县苏维埃政府。

在红军北上抗日时,大部分党员、战士随新四军北上,留下部分病伤员和地方干部,在我县隐蔽下来,进行地下斗争。1945年至1949年初,中共闽浙赣边区党委城市工作部先后在罗源发展党地下组织,建立游击队开展武装斗争,配合中国人民解放军,1949年8月14日,解放全罗源。

罗源地势,西高东低,境内多山,属鹫峰山脉东南延伸部分。西部为火山岩中低山地,最高峰为牛姆山,海拔1,251米;中部系花岗岩中低山地,东部是花岗岩高丘陵,多逼近海岸。东北的鉴江半岛和连江县黄岐半岛相环抱,构成了口小腹大的罗源湾。海岸具有湿地、泥滩的回升侵蚀峡湾型高丘陵岩岸。两岸泥滩适合养殖贝类和藻类。湾内岛屿有巽屿等19个,其中松山岛最大,长期筑堤围屯,已与陆地相连。河谷平原以起步溪盆谷地为最大,它和城关、小荻小平原,组成主要农耕区。

河流短小,呈山地性河流特点。罗源溪发源于蒋山,绕城南而东流,故又称南门溪,溪流接海潮,可通轮船,是本县唯一的海运河道。霍口溪源于古田县东溪大队的猪姆险山,纵贯西部,入连江县境为敖江上游,在本县境内水力可供发电16万千瓦。

罗源属亚热带海洋性季风气候,夏长冬短,高温多雨,日照充足。

由于地形的影响，常年多东南风，平均风力二级。年平均气温为 19°C ，一月平均气温 9.6°C ，七月平均气温 28.6°C ，平均全年积温 $6,955.5^{\circ}\text{C}$ ，无霜期295天，降雨日数172天，降水量1,649.5毫米。“三寒”、夏旱和台风是灾害性天气。

据初步探测，本县铁砂分布颇广，藏量较多；白泉冈、八井、岭尾店的高岭土储量1,000万吨，品位很高，已有少量开掘；叶腊石的储量约250万吨，分布在飞竹公社的鼓山和鉴江公社的程家洋。

罗源经济以农业为主。耕地面积175,373亩，占全县总面积的11%，其中水田138,052亩。现有水利设施可灌溉10万亩，其中10万立方米以上的水库12座，总库容750万立方米。1979年农业总产值2,411.94万元，占全县工农业总产值的60.7%。各部门比重：农业占69%，林业6%，牧业8%，副业6%，渔业11%。粮食作物以水稻为主，甘薯次之。经济作物以茶叶为主，“七境堂绿茶”誉满京、津。此外，还有油菜籽、烟叶、麻类、席草、茉莉花、蘑菇等。果产以柿、李、梨、柑桔等产量颇多。森林面积110万亩，毛竹年产14万根，还有油茶、油桐、棕片等林产品。社员饲养猪、羊、鸡、鸭、兔，收入可观，又有力地支援工业建设。久负盛名的碧里公社的“下廩羊”，曾远销福州、港、澳等地，近几年发展更加迅速。水产捕养并举，鱼类有黄鱼、带鱼和各种杂鱼。养殖有牡蛎、海带、紫菜、贻贝等。鉴江、松山两公社还试验成功了对虾的养殖。1982年7月中旬，县水产局试验泥蚶人工育苗获得成功，这对进一步发展我县水产业，念好“山海经”闯出一条新路。

本县工业以轻工业为主。主要工业有：电力、农械、水泥、造船、食品、制盐、造纸、酿酒、卷烟、印刷、鞋革、竹编等。1979年全县

有工厂企业90个，其中属于全民所有制的19个，集体所有制的71个。全县现有水力发电站74座，发电能力7,354千瓦，其中县办的百丈水电站3个车间发电量占全县的70%强。鉴江盐场年产原盐1万多吨。1979年，全县工业总产值达1,561.72万元，其中食品工业的产值占39%。

纵贯县境东部的福（州）分（水关）公路罗源段长33公里，于1954年建成通车，它是本县对外联系的交通干线。县内于1980年初实现了社社通公路，全长262公里，以县城为中心，车辆相通11个公社（镇）和90个大队。海运自五里航行福州、温州、上海等地，船舶吨位745吨（未包括水产部门和农村社队的）。邮电事业也有很大发展，1979年的报刊发行量达191万多份；百分之五十的大队都架设了电话线路。

解放前，本县教育事业极为落后。1979年，就有普通中学13所138班，小学423所1,184个班，教职工2,011人，中学生5,527人，小学生27,796人。公社和街道还办了18所幼儿园33个班，学生1,226人。文化事业有所发展，现有电影院、放映队、文化馆（站）、广播站、闽剧团等，初步满足了城乡群众文化生活的要求。全县医疗机构，解放前只有两所，1979年增加到24所，床位从30张增加到389张，农村合作医疗站有163个，全县专职的卫生技术人员421人，赤脚医生397人，初步建立和健全了医疗保健系统。

本县的革命烈士陵园于1958年建于城南莲花山腰，与游览区圣水寺毗连，用地3亩，周围砌以石墙，正中建陵墓，安放烈士遗骨，六角亭建于墓前，雄伟壮观，供人瞻仰。墓园内广种花木，四季常青。

主要的名胜古迹有：城中心的万寿塔和中房的陈太尉宫，已有千年的历史，是研究唐代建筑艺术的蓝本。莲花山上的圣水寺和栖云洞内

辉绿岩（俗称青石）石刻的十八罗汉和观音像，西兰的墓葬和白塔走马岭的才翁题字石，长寿桥、南陈桥等，都是宋代的建筑和雕刻艺术的珍品。至于元代的廩头玉香炉，明代的吕洞巽峯塔、清代的碧里匹岩寺等十余处，现已列为县级文物保护单位。莲花山上的“莲峯月色”、圣水寺的“圣水泉声”，县城的“三川春涨”，五里渡的“五里潮平”，匹岩寺的“匹岩飞雪”，仙茅山的“茅顶留云”，紫霄岩的“紫霄盖树”，金粟寺的“金粟盘榕”等八处，一向被誉为“罗川八景”。

凤 山 镇 概 况

凤山镇位于罗源县中部，北纬 $26^{\circ}29'$ ，东经 $119^{\circ}32'$ 。轮廓狭长，东西长9公里、南北宽4公里，总面积31平方公里。三面环山，一面临海，西以笔架山与白塔公社分界，南沿莲花山至西南的青鸭山与连江县庄里村毗邻，北循凤山两翼、沿上下梅岭与起步公社接壤，东濒港口与松山公社相连。罗源溪分南溪、中溪、北溪三支，绕城而东，注入罗源湾，形成罗源溪盆谷平原，低地海拔12米。全镇有4,998户、22,351人。居民以汉族居多，畲族仅20户、82人，农业人口占三分之一强。

凤山镇是个古老城镇，自后唐长兴四年（公元933年）罗源设县起，相沿至今，历来是本县的政治、经济、文化、交通的中心。明弘治间（1488—1508年），为抵御倭寇入侵，始筑墙为城，将北部的凤山围在城池之内，故称凤城。明万历年间，辖两里，称东隅里、西隅里，下分县东西、尚成德、笃行、登龙、登贤、联桂、白塔、岐竹余等八铺。民国初年属第一区辖地。1935年立保甲，称凤山联保处（先设三个联保，后并为一）；1941年称凤山镇公所。1949年8月14日罗源解放，同年11月建政，设4个街政府，属第六区管辖。1958年成立城关人民公社，1979年改称城关镇，现更名为凤山镇，下有4个居委会、6个农业大队、55个生产队（包括28个自然村），镇政府设在北门居委会司前街。

凤山镇地处中亚热带，夏长冬短，高温多雨。年平均温度 19°C ，年降水量1,649.5毫米，无霜期295天，土壤肥沃，适宜农业生产。耕

docsriver 文川网
入驻商家 古籍书城

在文川网搜索古籍书城 获取更多电子书

地面积5,048亩，其中水田4,062亩，农业劳力1,699人。种植粮食作物为主，1979年产粮54,432担，平均亩产1,318斤，比解放初的亩产提高了二倍多。社员家庭副业，养猪种菜比较普遍，1980年交售生猪2,800头，平均户售1.86头，还有相当数量的家禽、禽蛋等供应市场。城关、南门外两个大队是传统的种菜区，盛产各类商品菜，供应范围遍及城关、沿海和山区。茶叶是我县著名特产之一，建国后，本镇锐意发展茶叶生产，当作一项新兴事业来抓。经过积极推广，已经从无到有，现有集体茶园面积200亩，可采面积70亩，制成绿茶，供应外销。蘑菇和茉莉花新兴的副业，很有发展前途，可以为国家提供轻工原料，争取外汇、增加社员收入，是治穷致富的好门路。

工商业方面，本镇在解放初，除一家12千瓦的电厂和二、三家碾米厂外，几乎没有别的工厂。在当时经济领域里，占有较重要位置的只有手工业和商业，且大多数属于中小的私营性质。他们在建设社会主义进程中，大部份已逐步过渡到国营企业中去，余下在集体所有制的基础上，经过不断充实、巩固、发展、提高，组成门类较为齐全的、业务较为健全的属于镇一级的机械修造业、农产品加工业、化工、手工业、商业、服务业等企业有12家。从业人员619人，1979年产值达188万元，占全镇工农业总产值的78%以上。街道、大队一级也有自办的企业，为居民广开就业门路，对繁荣经济、活跃市场、方便生活，都起了相应的促进作用。

文化教育事业方面，有中学1所，学生590名，小学6所，幼儿园4所，学生数1,817名，学龄儿童入学率达98%。文化设施，有广播扩大站、文化站、讲书场等。卫生事业，镇有卫生院，街和大队医疗站6个，卫生技术人员（包括赤脚医生）共40人。

交通方面，本镇境内除苏区大队外，均修公路。境外交通，有福分公路横贯南郊，是闽东各县通往省会福州必经之路。城区大小街巷计66条，其中主要街道都已拓宽。城垣旧址，开辟环城公路，接通公路干线，构成四通八达的交通网。历年市区基建不断推进，新街、新路、新居民点相继出现，市镇范围随之扩大，公共设施日臻完善，凤山镇旧貌大有改观。

本镇山区革命基点村北漈、水尾、埭下、炉后一带，有光辉的革命史迹，1934年前后，这里人民在中国共产党领导下，建立了红色政权，开展土地革命，成立村苏维埃，组织赤卫队，前仆后继，坚持革命斗争；解放后命名为苏区大队，以志纪念。

凤山镇名胜古迹，首推莲花山游览区，山中的栖云洞、眠鹤石、龙虎岩、笔砚峯等，奇石崢嶸，妙趣横生。山坡有宋古刹圣水寺，殿宇古朴，清雅幽静。栖云洞内十八尊宋代石刻罗汉佛像，神形俱肖，艺术超凡。山岗竖立巽峯石塔，与城中万寿佛塔，遥相对峙，相映生辉，是唐、明两代的古老文物。还有凤城八景：双溪霁月、凤蝶晴岚、三郎奇石、羣玉叠峯、市心佛塔、堂右仙泉、草桥夜市、水陆晨钟；梅峯寺的蝙蝠洞，洞上叠洞，引人入胜；金粟寺的“金粟盘榕”，历经沧桑，遗迹犹存。

凤山镇行政区划、居民点

类别	标准名称	汉语拼音	驻地	别名 (曾用名)	备注
县	罗源县	Luóyuán Xiàn	罗源	(永贞县) (永昌县)	
城镇	罗源	Luóyuán		罗川	
镇	凤山镇	Fēngshān Zhèn	司前街	(城关镇)	
街道	司前街	Sīqián Jiē		(人民路)	
居委会	北 门	Běimén	北大路	(一 街)	
街道	北大路	Běi Dàlù		(人民路)	
街道	北外路	Běi Wàilù		(反帝路)	
街道	北环城路	Běi Huánchénglù			
街道	学前路	Xuéqián Lù		学 前 洋 (向阳路)	(北 向)
街道	后张路	Hòuzhāng Lù		(光明路)	
街道	溪尾街	Xīwěi Jiē		(红旗路)	(下 段)
巷	泮边街	Pàibiān Tòng		(人民路一巷)	
巷	和茂街	Huómào Tòng		(人民路二巷)	
巷	学前街	Xuéqián Tòng		(人民路三巷)	
巷	井 巷	Jǐng Xiàng		(人民路四巷)	
巷	桥仔头街	Qiáozǐtóu Tòng			
巷	鸡牙街	Jīyá Tòng			
巷	登波街	Dēngbō Tòng		(人民路五巷)	
巷	司前街	Sīqián Tòng			
巷	司后街	Sīhòu Tòng			
巷	教堂街	Jiàotáng Tòng			
居委会	东 门	Dōngmén	后园里	(二 街)	
巷	后园里	Hòuyuán Lǐ		(东风路二巷)	
街道	东大路	Dōng Dàlù		(东风路)	
街道	东环城路	Dōng Huánchénglù			
街道	学前路	Xuéqián Lù		(向阳路)	(南 向)
街道	府前街	Fǔqián Jiē		(乘风路)	
街道	河头路	Hétóu Lù		(乘风路)	
街道	通海路	Tōnghǎi Lù		(乘风路)	
街道	桥南路	Qiáonán Lù		(乘风路)	
街道	南陈桥头	Nánchénqiáotóu		(乘风路)	
巷	游厝街	Yóucuò Tòng			

类别	标准名称	汉语拼音	驻地	别名 (曾用名)	备注
巷	罗厝衙	Luócuò Tòng		(东风路一巷)	
巷	河头衙	Hétóu Tòng			
区片	江尾下	Jiāngwěixià			包括府前街、河头路、通海路、桥南路、南陈桥头、河头衙
居委会	南 门	Nánmén	塔兜街	(三 街)	
街 道	塔兜街	Tādōu Jiē		(解 放 路)	
街 道	南大路	Nán Dàlù		(前 进 路)	
街 道	长桥路	Chángqiáo Lù		宅 前 街 (五 一 路)	
街 道	草桥头	Cǎoqiáotóu		(解 放 路)	
街 道	管角街	Guǎnjiǎo Jiē		(馆 阁 街)	
街 道	南环城路	Nán Huánchénglù			
街 道	西大路	Xī Dàlù		(解 放 路)	(东段)包括前街、大老前
居民点	后 门 溪	Hòuménxī			
巷	孝 巷	Xiào Xiàng		(革 命 路)	
巷	七 曲 衙	Qīqū Tòng			
巷	宅里埕	Zhàilǐchéng		(五一路二巷)	
巷	市 场 衙	Shìchǎng Tòng		(解 放 路 一 巷)	
巷	木厝衙	Mùcuò Tòng			
巷	鼓 亭 衙	Gǔtíng Tòng			
巷	半 街 衙	Bànjiē Tòng		(解 放 路 二 巷)	
巷	水 衙	Shuǐ Tòng			
巷	假 山 里	Jiǎshān Lǐ			
居委会	西 门	Xīmén	马房衙	(四 街)	
巷	马 房 衙	Mǎfāng Tòng		(解 放 路 四 巷)	
街 道	西大路	Xī Dàlù		(解 放 路)	(西段)包括十字街、西门顶
街 道	西环城路	Xī Huánchénglù			
街 道	李 园 坂	Lǐyuánbǎn		(红 卫 路)	
街 道	小 西 路	Xiǎoxī Lù		(红 旗 路) (红 旗 下 街)	
街 道	西 外 路	Xī Wàilù		(红 光 路)	
街 道	溪 尾 街	Xīwěi Jiē		(红 旗 路)	(上 段)
巷	牛 磨 里	Niúmò Lǐ			
巷	路 衙	Lù Tòng			
巷	上 路 衙	Shàng Lùtòng		(解 放 路 五 巷)	

类别	标准名称	汉语拼音	驻地	别名(曾用名)	备注
巷	郭厝 衖	Guōcuò Tòng		(解放路六巷)	
巷	土地 衖	Tǔdì Tòng		(解放路七巷) 泊壁土地	
巷	义学 前	Yìxuéqián			
巷	水陆 衖	Shuǐlù Tòng		(解放路八巷)	
巷	钟楼 下	Zhōnglóuxià			
巷	关桥 衖	Guānqiáo Tòng		(解放路三巷) 十字街衖	
巷	后张 衖	Hòuzhāng Tòng			
大队	城关	Chéngguān	十字街		
街道	十字街	Shízì Jiē		(解放路)	
村	大园新村	Dàyuán Xīncūn		大丘园	
村	坊兜	Fāngdōu			
村	横路下	Hénglùxià			
村	先锋官	Xiānfēngguān		西门官	
村	茶仑	Chálún			
村	四明	Sīmíng			
村	可溪	Kěxī			
村	华清	Huáqīng			
村	岭头	Lǐngtóu			
村	北坛	Běitán			
大队	岐余	Qíyú	屿下		
村	屿下	Yǔxià			
村	岐阳	Qíyáng		岐柄	
村	竹兜	Zhúdōu			
村	余家塘	Yújiātáng			
大队	方厝塘	Fāngcuò	方厝塘		
村	方厝塘	Fāngcuòtáng			
大队	南门外	Nánménwài	南门外	(南 门)	
村	南门外	Nánménwài			
村	十一岭	Shíyīlǐng		(石碇岭)	
村	安井头	Ānjǐngtóu			
村	莲花	Liánhuā			
村	葛藤湾	Géténgwān			
村	洋后里	Yánghòulǐ			
村	纱帽石	Shāmàooshí			
大队	管柄	Guǎnbǐng	管柄		

类 别	标准名称	汉 语 拼 音	驻 地	别 名 (常用名)	备 注
村	管 柄	Guǎnbǐng			
村	新 亭	Xīntíng			
废 村	清 水 壑	Qīngshuǐhè			
大 队	苏 区	Sūqū	水 尾	山 头 面	
村	水 尾	Shuǐwěi			
村	北 寮	Běilǎo		(八 个 井)	
村	埭 下	Dàixià			
村	炉 后	Lúhòu			
片 村	山 头 面	Shāntóumiàn			包括本大队所 有自然村

白塔公社概况

白塔公社位于罗源县中南部，北邻起步、西兰公社，西隔宝峯冈，南隔吹螺坑与连江县接壤。公社面积77平方公里，占全县总面积的7.6%。公社有87个自然村，总户数3,114户、14,256人，其中畲族401户、2,195人，占本社总人口的15.4%。公社分为15个生产大队，125个生产队。

本社自明万历至清末，除白塔、尖山、埔头等三个村属于西隅里外，均为梅溪里所辖；民国时属第一区。解放初期分属于洋柄区、城关区。1958年，统归城关人民公社。1961年，又从城关公社中析出，成立白塔、应德、凤坂等三个小公社。1966年在驻地白塔村正式成立白塔公社。宋开宝二年（公元970年），村人取白石建塔，塔、寺均名白塔，村亦以白塔为名。1971年，公社驻地从白塔村迁至水鼓村，离县城约8公里。

本社地势自东北向西南倾斜，属丘陵地形，平均海拔约在200米左右。四周环山，东北与南部山峯高峻，最高山峯是东部的螃蟹山（981米）和狮头山（806.6米），西部山地多森林。溪流较多，但都短小，较大者有从西兰公社流入本境的后路溪，经凤坂、百丈，曲折南流至长基附近纳应德溪（入连江境内，称为花园溪），长18公里，水源充足，便于灌溉、发电，但无航运之利。

白塔公社具有光荣的革命事迹。早在第二次国内革命战争时期，就建立了中国共产党领导的地下组织，宣传革命真理，与国民党反动派进行不屈不挠的斗争，被血腥屠杀的革命烈士和群众达五十多人，

被烧毁房屋二百多间。

本社耕地面积15,855亩，其中水田13,046亩，粮食主要是水稻，其次是甘薯、小麦。1979年粮食总产量106,229担。经济作物以茶叶为主，现有茶园面积2,180亩，可采面积1,154亩，年产茶叶329担。本社茶叶生产有较长的历史，早在明、清时代，小云寺一带所产的茶叶，称“罗源西绿”，闻名省内，近年来扩大种植面积。此外，还发展了席草、蘑菇的种植。

福分公路纵贯东部，自北而南还有三条公路横贯本境，即水鼓—霍口、排连湾—凤坂、赤岭—梅洋三线，均匀地分布境内，交通较便。

本社文教卫生事业发展很快，1979年有1所中学，36所小学，学生数2,150人。白塔卫生院设备完整，还有15个合作医疗站，医护人员22人。

本社名胜古迹有位于白塔寺边走马岭下的“才翁石”，石上刻有“才翁所赏树石”六字，为宋代福建观察使苏舜元所书，奇古可爱，今列为县重点保护文物。

白塔公社行政区划、居民点

类别	标准名称	汉语拼音	驻地	别名 (曾用名)	备注
公社	白塔	Báitǎ	水鼓	(红塔)	
村	水鼓	Shuǐgǔ			
大队	九溪	Jiǔxī	九溪		
村	九溪	Jiǔxī		(沟溪)	
村	城墙边	Chéngqiángbiān			
村	半山	Bànnshān			
村	鳌峰	Áofēng			
村	鳌峰街	Áofēngjiē			
大队	小云	Xiǎoyún	小云		
村	小云	Xiǎoyún			
大队	旺岩	Wàngyán	下楼		
村	下楼	Xiàlóu			
村	仑后	Lúnhòu			
村	双元里	Shuāngyuánlǐ		(双源里)	
村	笕下	Jiǎnxià			
村	岩下	Yánxià			
村	旺村里	Wàngcūnlǐ			
大队	赤岭	Chìlǐng	北斗		
村	北斗	Běidǒu			
村	排连湾	Páiliánwān			
村	赤岭	Chìlǐng			
村	祥楼	Xiánlóu		(上楼)	
大队	应德	Yīngdé	应德		
村	应德	Yīngdé			
村	岭顶	Lǐngdǐng			
村	远里	Yuǎnlǐ			
村	远塘下	Tángxia			
村	莲塘	Liántáng			
村	牛山下	Niúshānxià			
村	牛坑	Niúkēng			
村	南洋厝	Nányángcuò			
大队	百丈	Bǎizhàng	百丈		
村	百丈	Bǎizhàng			
村	百漈下	Bǎixià			

类 别	标准名称	汉 语 拼 音	驻 地	别 名 (曾用名)	备 注
大 队	梅 洋	Méiyáng	梅 洋		
村	梅 洋	Méiyáng			
大 队	梅 塔 里	Tǎlǐ	塔 里		
村	塔 里	Tǎlǐ			
村	坑 头	Kēngtóu			
村	下 坑 头	Xiàkēngtóu			
村	满 洋	Mǎnyáng		(远 洋)	
村	银 者 厝	Yínzhěcuò			
村	游 厝 里	Yóucuòlǐ			
村	对 面 山	Duìmiànshān			
村	岭 头	Lǐngtóu			
片 村	溪 溪	Pàixī			包括塔里、南洋 两个大队
大 队	南 洋	Nányáng	南 洋	(阳 光)	
村	南 洋	Nányáng			
村	麻 竹 湾	Mázhúwān			
村	南 坂	Nánbǎn			
村	地 里	Dìlǐ			
村	阮 里	Ruǎnlǐ			
大 队	白 塔	Báitǎ	亭 头 店	(红 塔)	
村	亭 头 店	Tíngtóudiàn		亭 兜 店	
村	龙 泉	Lóngquán			
村	官 仓	Guāncāng			
村	杨 家 里	Yángjiālǐ			
村	南 山 厝	Nánshāncuò			
村	白 塔	Báitǎ			
村	岭 下 厝	Lǐngxiàcuò			
片 村	尖 山	Jiānshān			包括亭头店、杨 家里、官仓、岭 下厝、龙泉、南 山厝
大 队	大 项	Dàxiàng	下 大 项		
村	下 大 项	Xiàdàxiàng			
片 村	大 项	Dàxiàng			包括上大项、 下大项
大 队	石 鳖	Shíbiē	官 里		
村	官 里	Gōnglǐ			
村	上 石 鳖	Shàngshíbiē			
村	官 外	Gōngwài			

类 别	标准名称	汉 语 拼 音	驻 地	别 名 (曾用名)	备 注
村	下 宅	Xiàzhái			
村	下石鳖	Xiàshíbiē			
片 村	石 鳖	Shíbiē			包括上石鳖、 下石鳖
大 队	钟 下	Zhōngxià	里钟下		
村	里 钟 下	Lǐzhōngxià			
村	上 大 项	Shàngdàxiàng			
村	古 岭 头	Gǔlǐngtóu		(孤 岭)	
村	外 钟 下	Wàizhōngxià			
村	七 步	Qībù			
片 村	钟 下	Zhōngxià			包括里钟下、 外钟下
大 队	凤 坂	Fèngbǎn	企 路		
村	企 路	Qǐlù			
村	后 湾 垄	Hòuwānlǒng			
村	碓 后	Duìhòu			
村	井 里	Jǐnglǐ			
村	马 鞍	Mǎ'ān		路 上 厝	
村	井 垄	Jǐnglǒng			
村	杭 下	Hángxià		坊 下	
村	吴 厝 里	Wúcuòlǐ			
村	庭 前	Tíngqián			
村	陈 厝 里	Chéncuòlǐ			
村	流 车 坂	Liúchēbǎn			
村	牛 脚 洋	Niújiǎoyáng			
片 村	凤 坂	Fèngbǎn		王 坂	包括凤坂大队 各自然村
大 队	长 基	Chángjī	长 基		
村	长 基	Chángjī			
村	家 垄 里	Jiālǒnglǐ			
村	新 厝	Xīncuò			
村	香 中	Xiāngzhōng			
村	东 坑	Dōngkēng			
村	大 垄 厝	Dàlǒngcuò			
村	大 沈 坑	Dàshěnkēng			
村	后 坂	Hòubǎn			
村	前 坂	Qiánbǎn			

docsriver 文川网
入驻商家 古籍书城

在文川网搜索古籍书城 获取更多电子书

类别	标准名称	汉语拼音	驻地	别名 (曾用名)	备注
村	中房里	Zhōngfánglǐ			
片村	北坑	Běikēng		(北 兴)	包括家垄里、新厝、杏中
片村	长基	Chángjī			包括长基、中房里、前坂、后坂、沈坑

松 山 公 社 概 况

松山公社位于罗源湾内之北、西、南岸，环山抱海，形如拼音字母“c”。东接碧里公社，东北连宁德县飞鸾公社，北界起步公社，西至凤山镇，南与连江县接壤。全社面积146平方公里，占全县总面积的14.2%，有69个自然村，6,762户、28,588人，内畲族366户、1,871人，占总人口的6.5%。全社共辖22个大队，215个生产队（包括4个纯渔业队、3个纯少数民族大队和1个畲汉合居大队）。刘洋综合农场、城关林场和松山屯围垦工程均在境内。

松山公社明、清时代属于拜井里和临济里，民国属第二区，解放初称第七区，1958年属城关公社，1961年才从城关公社析出，成立松山人民公社。本社以旧驻地松山为名，而松山则因当地山上生长古松得名。1974年迁驻五里。

本社地形，除沿海有狭窄的小平原外，属于丘陵地带，海岸线长36多公里。北岸福分公路贯穿6个大队，南岸五里—北山公路长16公里，连结8个大队，沿海大队之间于涨潮时可通舟楫，水陆交通较为方便。

本社经济特点是以农为主、以渔为辅。耕地面积16,537亩，其中水田12,252亩，水田中屯田面积占90%以上，系历代围垦而成。粮食作物以水稻为主，甘薯次之，1979年粮食总产量162,542担，占全县12.5%，几年来，已改变了长期缺粮状况。渔业生产在本社经济中占有重要地位。全社拥有机帆船40艘、651吨位，4个纯渔业大队经营外海捕捞生产，并大力发展养殖业，1979年总产量43,282担，其中海