

金門志凡例十二則

一通志首列典謨區區一島

綸音罕及不可以擬邑郡志又何敢擬省然觀永清志所載已首弁

皇言宋葉紹翁四朝聞見特載岳武穆諭祭文因謹錄御賜邱剛勇之

宸翰三篇者光昭

天藻用發例端

一恭讀

御製詩註凡遇

列聖諭旨勅令應三擡雙擡單擡者或空三格二格一格  
書中謹遵其例以省卷帙又列傳間敘明季事謹按

乾隆四十年閏十月奉

旨評纂通鑑輯覽特

命於事涉唐桂諸王者書之為附以稍存內外之別而其  
臣則書某王之某官某悉仍其職概不必斥以僞字仰  
見

聖度如天迥越千古書中或遇其人謹遵舊載

一凡志乘皆圖繪祠廟公廨金門無學校故於全島圖考  
海圖而外附以書院公署至舊傳八景文人墨戲之類

陳陳相因無關形要概從刪汰

一分域所以紀疆土金門縱橫不過卅里然在古亦屬附庸封圻自沿革以下凡麗山川者悉錄至於物產應自標一門第按類綴述數見不鮮兼之偏隅島志不欲多立門目故凡常者不書考其希異者附諸後

一金門未立學宮故不立學校典禮等門目茲將書院章程附於規制之後

一金門最重者莫如兵制海防故紀之不厭其詳并輯爲沿海畧先附近各汛暨南北海道要隘廣稽典籍並詢及耆於海上者所聞所見尙無異辭當不致滋後人疑

docsriver 文川网  
入驻商家 古籍书城

在文川网搜索古籍书城 获取更多电子书



賈

一風俗善者書其者亦書不特使島人知所警勸而移易有權或可為道德齊民之一助焉

一康對山武功縣志職官優劣並列崇禎間南安志亦載劣蹟並三代遺直今其意而變通之原非意為毀譽至真所轄不止金門間有芟除盜賊功在海洋又不當拘論也並以刀作

一選舉二志為列傳之綱或祖籍在此而遷徙他處已載傳者不載縣志間有因其祖居標注為金門者核實已非活產亦不勝收

一節烈其難其慎盧牧洲島上傳為省府縣志所取材  
求得原書校對新採者則必徵信於所知之口後畧其  
述卽所以責成之此中有鬼神焉不可不慎至於詞有  
長短則視述者之詳畧非有所輕重於其閒也

一道光四五年間自輯有滄洲藻草二十卷及觀察周芸  
臯師為金厦兩島合志始索舊稿并示以義例反覆商

確令加刪補頓改舊觀嗣又屬余同凌子文孝濂王香

雪副車孫儀國都尉同撰鷺門志業已脫稿刊行

志付梓條鷺島某孝廉總校時周公已卒於臺灣先君  
子亦返里門不預其事聞尙有遺舛處謹承先人緒論  
容作刊訂補而此書復經江浙名手劉五山陳扶雅及  
遺以訂正之

光澤高兩農諸公互勸諸公皆應孫平叔制府聘修通志者匡我不逮獲益良多

一一人見聞有限疏畧在所不免

按列真大小登地方皆屬金門管轄自應一例

載入但帶水紆阻

訪增入

第徵典貴真隸事實實稿擬時

簡籍充棟搜尋檢對始克類聚成帙已屬大難故凡有徵引必細注書名於下而不甚詳則不敢妄為之裁闕者諒之凡我同人就各門類中有漏知應損益者祈開列惠示自當量為續補

歲貢生林焜燠撰



金門志續修凡例 十一則

一是書皆先君子一手纂輯其義例則受諸周芸皋觀察復經觀察及光澤高兩農先生點勘潤筆裁正之處爲細書於上墨瀋如新爰依原稿參訂一二皆本周高二先生之意及先人遺訓非敢妄爲亂易也

一志書徵引書目每列於首卷廈門志亦然但卷中所採舊說已注書名於每篇之下至鄉先生著述可考徵引較多者如虛臺蔡氏鳳明洪氏牧洲虛氏經厝入藝文其他見於廈志卷首故不復贅

一兵防一門以防海爲重故光澤高氏謂海邊島嶼皆

當詳載爲沿海畧以附諸後近值防務多所更定務  
廣採前人名論有裨洋政者附錄各條之後以資採  
擇至於風颶潮信已見於廈門志及郡邑等書無庸  
贅及

一 大雲山房文集通例云

政進傳  
敬若

大傳書名不書號也

法也傳者稱某號先生亦史法也外傳小傳或書號  
或書別號道號著性情也今按志書列傳所以備國  
史之採例同大傳則當書各書字而不當書號但茲  
編原稿列傳多本於通志郡邑志姑仍其舊唯新收  
者則概從傳氏通例

一內有私齋文集以生者不當立傳為傳聞以徇其議  
卽本以修廈門志人物等傳其子孫有科第官階者  
附其名於後則不在此例而外人或疑為體近族譜  
私傳是未諳義例之說也志乘所以昭彰善故其子  
孫顯達附書傳後以彰積善之家屬又尊德氏道節  
謂墓誌傳文書子書女而不書孫以孫應書其父之  
碑誌也今按志書無人人立傳之理體例與墓誌家  
傳異故附書其孫於傳後其可尊者則從尊

一茲編續補列傳多採各家墓誌

如陳忠憲  
邱武烈等

節去世系

交情錄其事實如陳忠憲實武襄非金門人而官於

金門則僅詳金門政績邱武烈則當詳載生平以著  
金門人物或詳或畧義各有取不敢徒憑臆見以自  
亂其例也

一類編列女傳與廈門志稍異廈門志小序稱列女傳  
仿永清志體例而中分專傳合傳又分景遇困蹇為  
一類微覺錯雜則以付梓時先君子不復預聞而主  
者就副本開雕末由更正也此編亦周高二公手定  
間有刪潤處如許氏初姪傳經高雨農刪潤大半而編中但分節孝婦  
貞節貞烈名媛等目已應先卒後存較為簡淨新取  
者悉依此例增入

一婦人能守節義延嗣祀卽不遠事矣如亦可稱  
是編節孝原稿多從郡邑舊乘及盧氏清洲節烈錄  
錄出而續修自道光十年以後至今垂四五十  
年所採節孝不下百餘人烈婦僅五六人貞節貞烈更  
少至於各媛殊難多覩未敢降格濫收蓋志書體裁宜  
嚴寧闕毋濫也

一原稿藝文志首列各家書目茲各補纂提要一則  
四庫全書簡明目錄之例也其書缺者則云已輯志實也  
奏議及古文辭譯其可傳者錄之其闕錄於各門之  
後者則不復錄唯詩爲陶咏性情之作不欲散見各

編故多入藝文以免錯雜之病

一凡值荒歉奉

詔蠲賦及緩徵皆當恭載以昭

朝廷惠典茲編原本闕如卽廈門志亦未之及姑存此說以俟後之君子

一自道光初年至今四五十年間再遭海氛會匪之亂

金廈戒嚴以及擬建育嬰堂規制移營滬洲等事覓

關較確宜詳顛末其文武名宦人物可登列傳者亦

夥頭緒繁多義例不一用是竭力搜羅分別摺入白

四月設局書院間迄季秋歲事續紹之謂所不敢辭

所願博雅君子加以潤色則幸甚

舉人林豪謹撰

卷之二

丁



金門志卷首

皇言錄

涇州僻處海濱渺如一粟

絲綸特沛未數數然卽如茶參贊攀龍圖形

紫光閣應得題讚乃當時平臺五十功臣

御製讚語以紀勲績

純廟詩文集自福至二十人尙無參讚名若邱剛勇

榮封五等弁助

諭祭神道碑二通

天章炳爍雲漢爲昭三不賒以弁諸首

docsriver 文川网  
入驻商家 古籍书城

在文川网搜索古籍书城 获取更多电子书

全明  
卷

一

御賜浙江提督邱良功晉封男爵勅

嘉慶間

朕維尙德崇功國家之大典輸忠盡職臣子之常經古聖  
帝明王勦亂以武致治以文朕欽承往制甄進賢能特設  
文武勲階以彰激勸受茲任者必忠以立身仁以撫衆智  
以察微防姦禦侮機無暇時能此則榮及前人福延後嗣  
而身家永康矣敬之勿怠邱良功原係浙江提督因洋盜  
蔡牽一犯原係閩省平民在洋面肆逆十有餘年往來閩  
浙粵三省擾害商民抗拒官兵甚至謀佔臺灣率衆攻城  
僞稱王號不特商民受其荼毒官兵多被傷亡並戕及提  
鎮人員實屬罪大惡極該逆一日不除海洋一日不靖節

經降旨諭令該督等嚴禁接濟鼓勵舟師速擒巨寇茲據  
張師誠奏稱王得祿接到咨會南洋尙有蔡逆匪船王得  
祿卽與邱良功連船南下於十七日黎明駛至魚山外洋  
見蔡逆匪船十餘隻在彼超駛當卽督催閩浙舟師專注  
蔡逆本船併力攻擊該逆復敢用大檣札住邱良功之船  
拚命抗拒邱良功被賊鎗毆傷其時王得祿緊擁逆船奮  
擊該匪因不得鉛丸接濟用番銀作爲砲子點放王得祿  
身被砲傷仍喝令千總吳興邦等連拋大斗大礮燒壞逆  
船賊邊尾樓王得祿復用本身坐船將逆船後舵衝斷該  
逆同伊妻並船內夥衆登時落海沈沒提訊撈獲各匪犯

十九名並難民六名均稱蔡逆手足俱被火藥燒傷落海  
淹斃是蔡逆受傷落海已據所獲賊匪難民供指確鑿毫無  
無疑義王得祿邱良功協力奮勇殲除首惡均屬可嘉邱  
良功著加恩晉封男爵准再承襲八次欽此

御製論祭三等男提督邱良公文

威宣旄鉞協致果爲毅之經績炳旂常固克壯其猷之譽  
惟禦侮式彰雄畧斯明種載資彝章爾原任浙江提督邱  
良功偉抱肫誠英姿颯爽能洪洋之場合出沒波濤搜絕  
島之蜂屯往來潮汐秩惟上賞勞燕然於行間戰必前馳  
奮鷹揚於海外鏐牌拜賜翠羽邀榮當甲命之迭將每辛

勤而罔懈除其醜類殲厥渠魁肆秉鉞以總戎遂建牙而  
專閫披堅執銳蓋恢龍豹之輯獻誠託俘悉就鯨鯢之戮  
挽天河而洗甲馳露布以旋師淨掃梟槍肅清苞蘖創每  
漲於傷股志彌切乎忘身優叙崇其殊勲褒封躋之異等  
董接頻瞻夫魏闕方歌入覲之章星流遽告於邗江特賁  
飾終之典良深軫惜用沛恩施於戲溟澥風恬執干戈以  
爲社稷之衛旌旂雲擁臆鼓鼙則思將帥之臣爾靈有知  
尙其歆受

御製三等男提督邱良功神道碑

朕惟聽鼓鼙以思將帥載在禮經咏干城而重公侯垂諸

詩訓十年專閩重洋欣海瘴之消千里還轅中道悵星芒  
之隕宜鑄珉石爰錫絲綸爾原任浙江提督邱良功志行  
惟貞機謀允濟起家行伍技早擅夫習流劫賊偏裨威已  
宣於絕島駕艤離而揆柁勢欲澆蠻駭樓櫓而揮戈聲如  
號虎於是膚功迭奏衆葉成擒橫港奪舟敢峙燿而深入  
長風掛席曾陷陣以先登叙勞邀華袞之褒紀績懋功牌  
之賞籌陳玉殿余嘉乃勲隘守金門汝蒞茲土復因醜黨  
肆煽妖氛掩通寇而窮追挾偏師而直搗撥甲鯨人之窟  
勇奪屠鯨揚旌蠶戶之鄉憤伸截鱷雖未尅期八日殄揚  
太於湖南終能厲氣三軍殲虛循於海上機槍影淨殊榮



特錫花翎刀箭癩深渥賚宜叨蒲璧節鉞旋移於兩浙籍  
鈔尙著於七閩疆場之任方隆屏翰之資益固纒值雲瞻  
概陞正倚長城何圖月暗柳營遠影大樹證之剛勇隆此  
恩施嗚呼沐異等之褒封澤延帶想英姿之颯爽績耀  
游常式峙穹碑欽承勿替

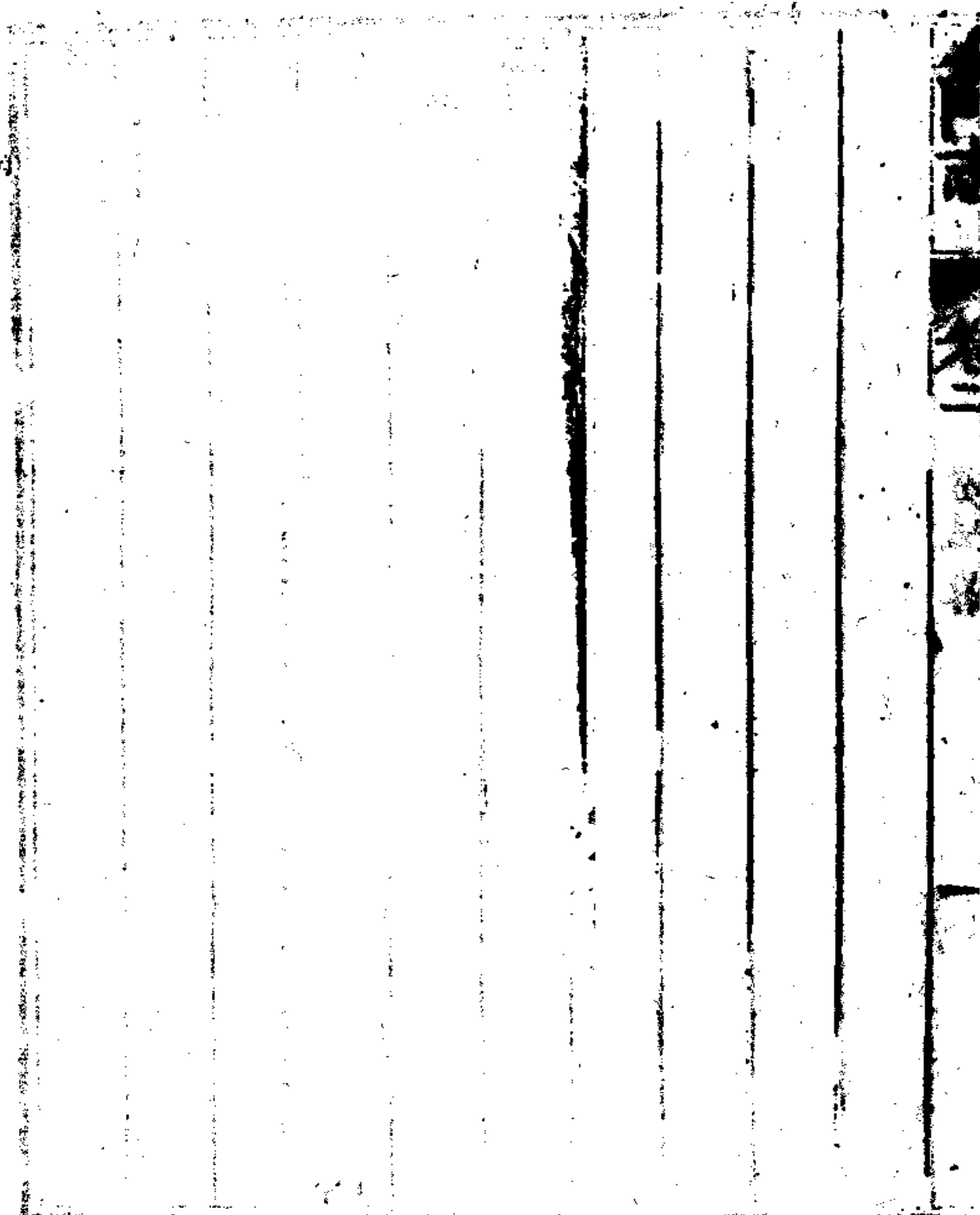


金門志卷二

分域畧

金門澗外山也晉時避難者入焉學第武陵桃花源境  
界唐置牧馬場始闢榛蕪爲樂土斯陳侯之遺烈矣代  
經幾易沿革相尋山川風景亦因時變態

國家清晏日久井里市廛生聚蕃息已鬼然作滄溟保障  
海上奇觀是又當於小中見大已爲分域畧



沿革

金門舊名浯洲又名仙洲明初改今名北峯文集晉中原

多故難民逃居者六姓蘇陳具唐為萬安牧馬監地德宗

貞元十九年間觀察使柳冕奏置從牧馬監陳淵來者十

二姓蔡許翁李張黃王審知在閩編泉屬邑凡山川海島

不科征稅宋太平興國三年島居者始輸納戶鈔熙豐間

始立都圖都有四其統圖九為翔風里並統於綏德鄉嘉

定十年真德秀知泉州府巡海濱屯要害嘗經略料羅戰

咸淳間復稅弓丈量田畝給養馬元始建場征鹽至正

六年置管勾司至大二年改為司令司洪武元年改為管

石司旋改爲鹽課司二十年置金門守禦千戶所及峯上官  
灣田浦陳坑四巡檢司國初鄭氏竊距康熙二年官  
軍大蒐兩島毀其城遷其民於界內浯洲遂墟十三年復  
爲鄭經所踞十九年兩島平始開設標營今以一協鎮一  
縣丞一鹽大使駐焉

浯洲見閩錄

docsriver 文川网  
入驻商家 古籍书城

在文川网搜索古籍书城 获取更多电子书

形勢

濟洲在縣治東南自大海中崛起凡海與縣治永門羅  
連而此特其總匯山之形勢自北而南以數計之南北直

亘三十里東西橫百十有里許開卷作五其餘巖峻拔而

峭起者為太武山自麓祖頂蓋十餘里巖巖之勢皆積石

也近觀之則羣石圍結若兜鑿狀故以太武名其紛糾

糾若印章篆文亦謂之海印昔人有海印明處青出下大江

江望之則又見其沒然若隱跡之形故俗謂之仙人倒地

曹學佺詩濟洲斷其山脈有謂處有仙人旗壘排頭

嘉禾和與而過金元或謂其山湧頭而過者龍頭亦說

形勢



山發脈歷鳳漸山小空角巽而過青巽詔云天弧天角龍

躍渡江鴻漸非即天弧天角乎且文公嘗至鴻漸嘆曰鴻

漸腦已渡江矣又曰鴻漸反背皆是同乃向涪也康熙輿地志鴻

漸高冠羣山涪洲隔海望之尤為奇秀此說為是以故涪州各鄉凡鴻漸

照到者無不吉利惟涪東相去較遠故發科較遲太武山

以西航海內渡者去縣治約八十里蓮河安海約五十里

一百里嘉禾漳洲八十里百五里外則滄海巨浸瀟茫森

漫無涯際矣滄海記遺

東南數島巽上下盤錯其大者有太武洪濟諸山砥立海

中其形勢之奇也隆慶間