

docss
在文川网搜
入駐商
古籍书城
获取文
电子书

中國方志叢書·第一四一號

據

張維翰修
童振藻纂
民國十三年鉛印本

影印

雲南省

昆明市誌

(全)

成文出版社印行



10101817

中華民國五十六年十二月壹一版

昆明市誌

全一冊



發行人：**黃成助**

臺北郵政信箱二二六〇五號

出版者：**成文出版社**

臺北郵政信箱二二六〇五號
電話：九二二〇一〇號

印刷廠：**東南印製有限公司**

和平西路二段70巷83弄29號

內政部登記證內版臺業字第一一四七號

序一

昆明爲雲南首邑舊無志鄉先正戴筠帆先生慨其非典也乃於前清道光辛丑歲輯縣志十卷昆明之有專志自茲始是書之出論者推爲地志善本謂後之守土者觀政知俗得借鏡以爲行政之資不惟有益於治並可嘉惠後來斯言諒哉夫志爲史之一體出治之原有資於政嘗觀周官誦訓掌道方志以詔觀事以知地俗則地志之重自古已然縣志之作至今將百年矣此百年中滄桑旣已數易迄乎輓近世變之亟尤邁越往古而護靖兩役震鑠中外雲南以邊省屹然爲中國重心昆明首邑亦遂爲天下人士所重視省長唐公順應潮流提倡民治復闢縣治所在爲特別市上溯成周旁規歐美勵行市政故昆明一市在今日已爲雲南全省文化之中心不有志乘其何以明進化之跡予市民以發揮光大之具哉維翰謬以非才忝長市政每

docsriver 文川网
入驻商家 古籍书城

在文川网搜索古籍书城 获取更多电子书

撫先正典冊欲紹述宏業以作史乘之資料爰與童君仲華商訂體例俾總厥成童君固邃於地學而兼具卓識自蒐集資料繼以改纂幾經增易凡五閱月而稿成昔南宋人續臨安志續平江志雅擅時名列入四庫斯志也事雖不侔其庶幾乎故於付梓之日用述其顛末於簡端若夫起草校讐之役則馬君紫瑜實任其勞云民國紀元後十三年仲春月張維翰甫識於昆明市政公所

序一

國中曩纂省邑志詳鄉村而略城市即鎮志間可寓自然甚寥寥近謀便旅行家取求會垣巨埠恆刊街略指兩通覽等諦著但多耀外觀內容鮮畢露促自治以舉市政取備研討尙嫌疏略昆明市市政初舉欲燭庶事而康之就省邑志徵文獻不足覓類似前臚疏略之端著亦弗獲僅人口城坊資料前警廳略有所蓄餘未儲焉是則遠紹芳搜以纂市誌洵屬當務之急市政督辦張公有見及此促藻參依他國市誌擬例并因市治隆污視市民亨困臧否爲轉移擬以詳綴養民命淪民智長民德諸大端約載餘事爲主指簽准後即將調查編輯期各定五月印校期定四月庶閱歲急就可應急需特市目唐武德初設治迄今達千三百二十餘年歷史綿遠古事非短期所易盡而岷西兩江流域各省印度支那半島各國轉移之貨暨旅居之客多集

散于茲既爲吾國坤隅一大都會適時氣陸界機輪飛轉復新境頓開厥緒
益棼即注近事遶切用者爬羅剔抉而理之亦非易易所幸調查得各機關
團體贊助編輯印校得馬君紫瑜襄理而督辦張公時擷要領相授各方利
便且又右質後文時省力節故自癸亥四月泊甲子三月得如期蕝事惟藻
才絀識黯成事與始願相左加以初基草創顧慮欠周十事尙未得五所遺
孔多于市政前途百無一裨聊爲入市采風問俗者闢一便徑若夫補苴增
益細大不捐蔚爲完裘助長市政尙俟異日才識稍進再襲鉛提槩以從事
焉時甲子四月楚州童振藻識于濱垣寓廬

例言

一本誌參照吾國南潯鎮誌及日本山形市誌之體例編纂以備措置市政之參攷

一本誌內容分名義及沿革位層面積區劃及城郭地勢及地質山脈河湖泉氣候天產人民產業機關財政金融衛生組織教育新聞雜誌公用事業娛樂事業交通名勝古蹟十九類

一本誌取材範圍以市區及近郊爲限

一本誌材料係蒐集本公所最近調查各檔案及臨時派人調查或分函各機關學校團體查送

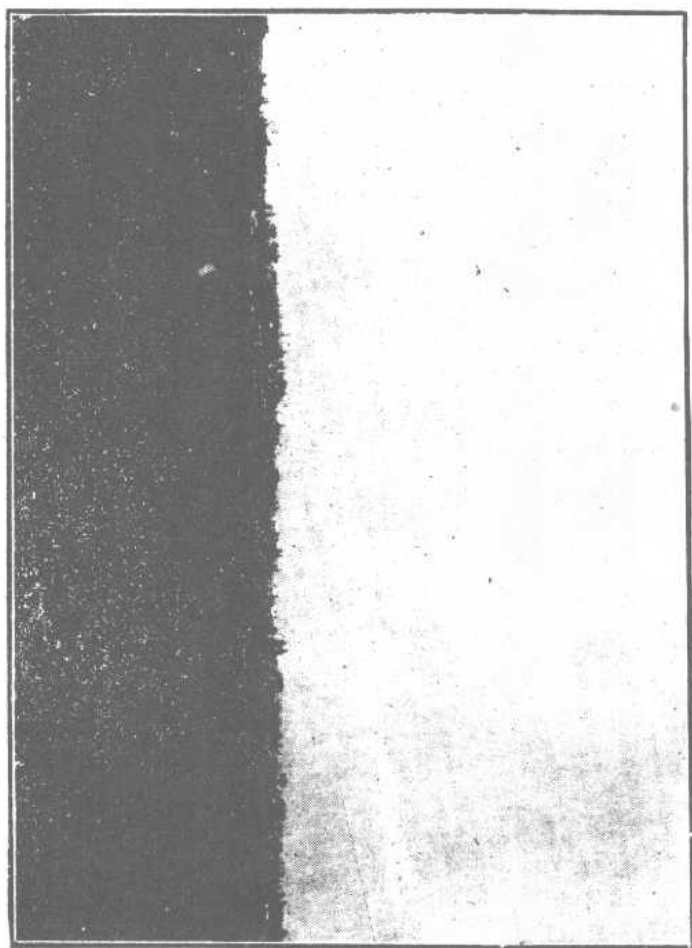
一本誌以紀載現在事實爲主過去事實與現在有因果關係者亦沿流溯源按類附入

一本誌于文字紀載外并插入市區平面統計等圖及重要照片

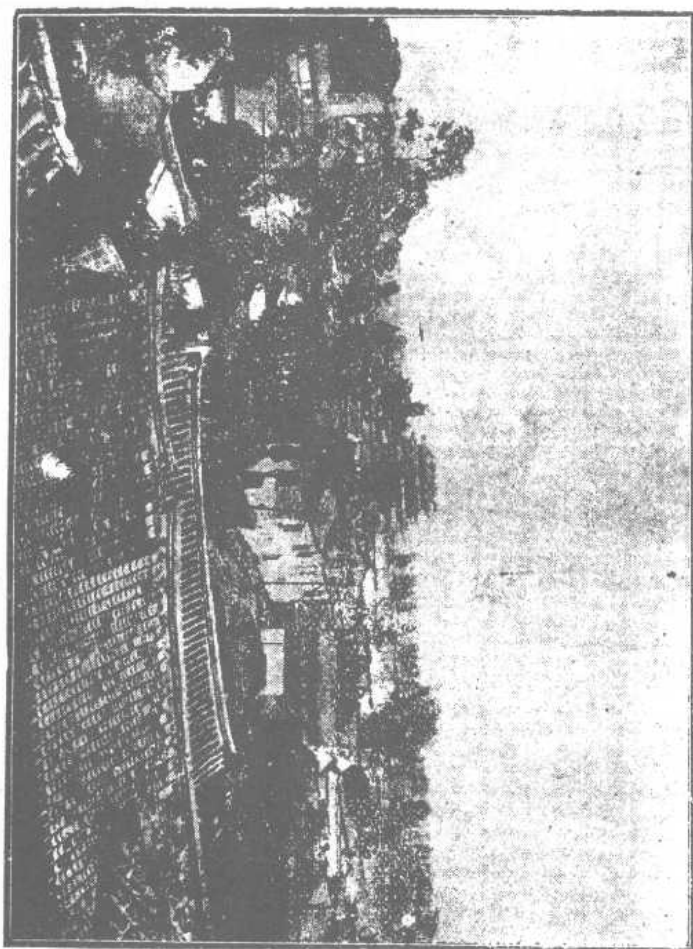
一本誌于市內外名勝古蹟均盡量蒐集遇有名人題詠或遊記論說等項并擇尤附入金石則錄至四季爲止

- 一 本誌凡先賢遺蹟均博訪備載并附其略傳用昭景仰
- 一 本誌于省政府及各機關學校團體等之重要規章均摘要附載以備參攷
- 一 本誌自民國十二年四月調查起至十三年四月出版止相距已滿一年其事實凡在十三年四月以前者多甄載以後事實俟歷年稍久再採編續誌
- 一 本誌期事實詳盡俾便參稽紀載稍涉繁瑣其文字亦祇求敘事明晰并未加鍊飾且倉猝脫稿調存紀載難免不無脫漏纒謬之處閱者諒之

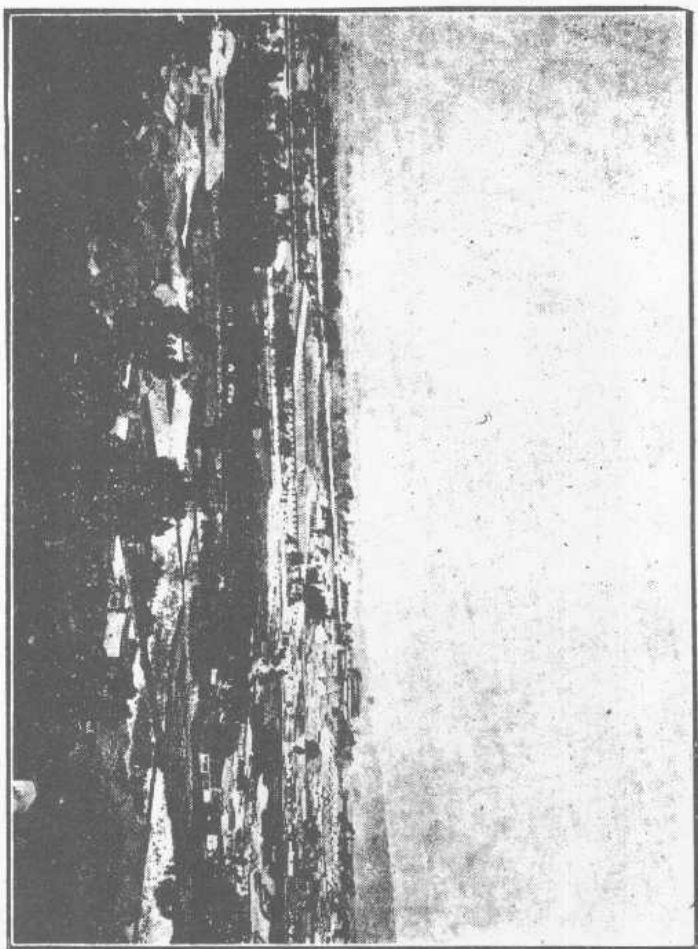
景全市明昆

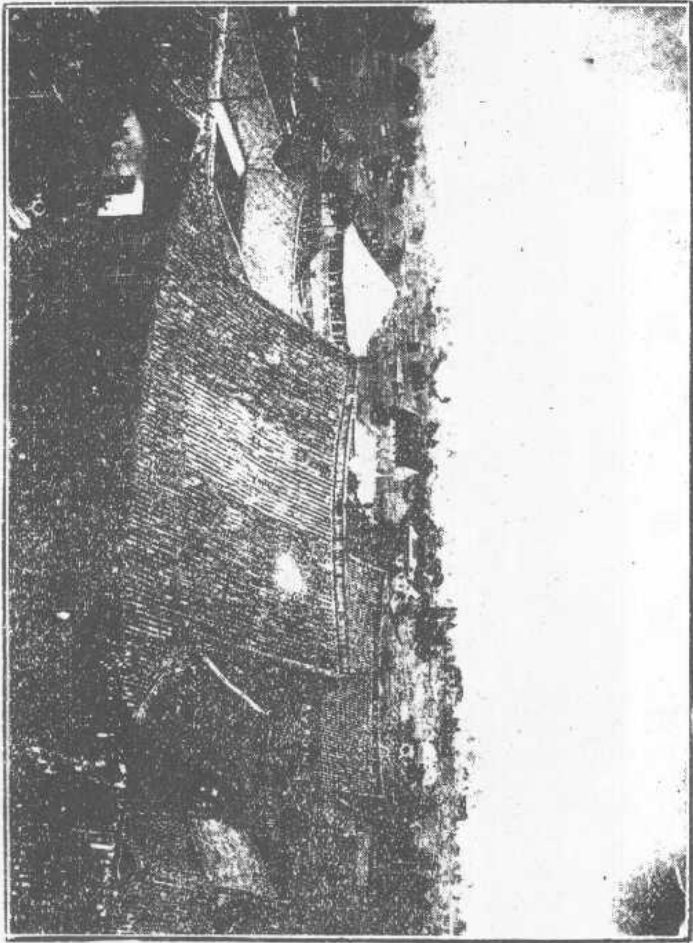


昆 明 市 之 東 部



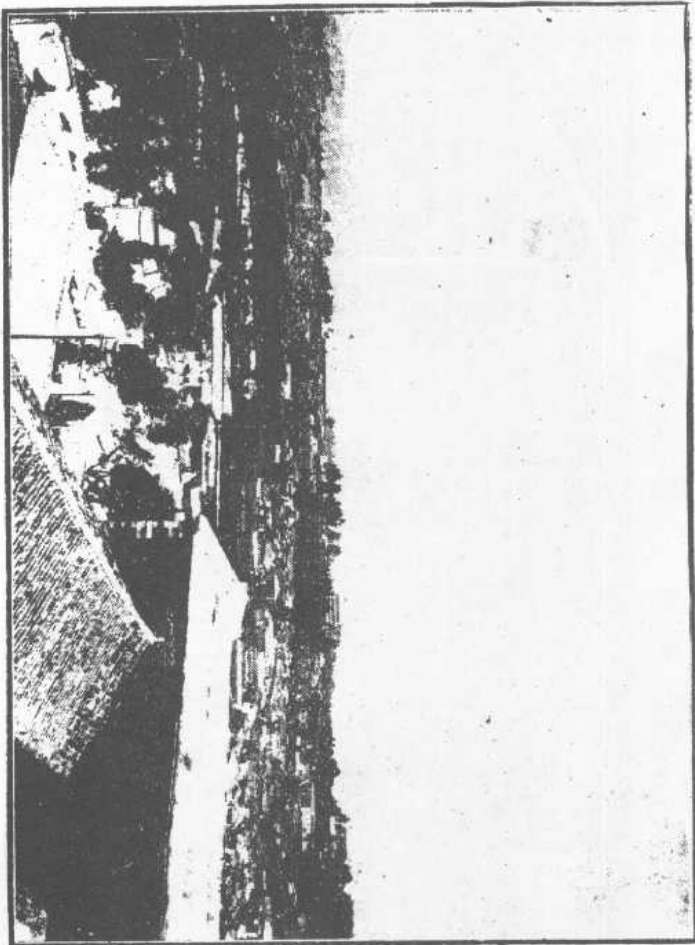
昆明市之西部



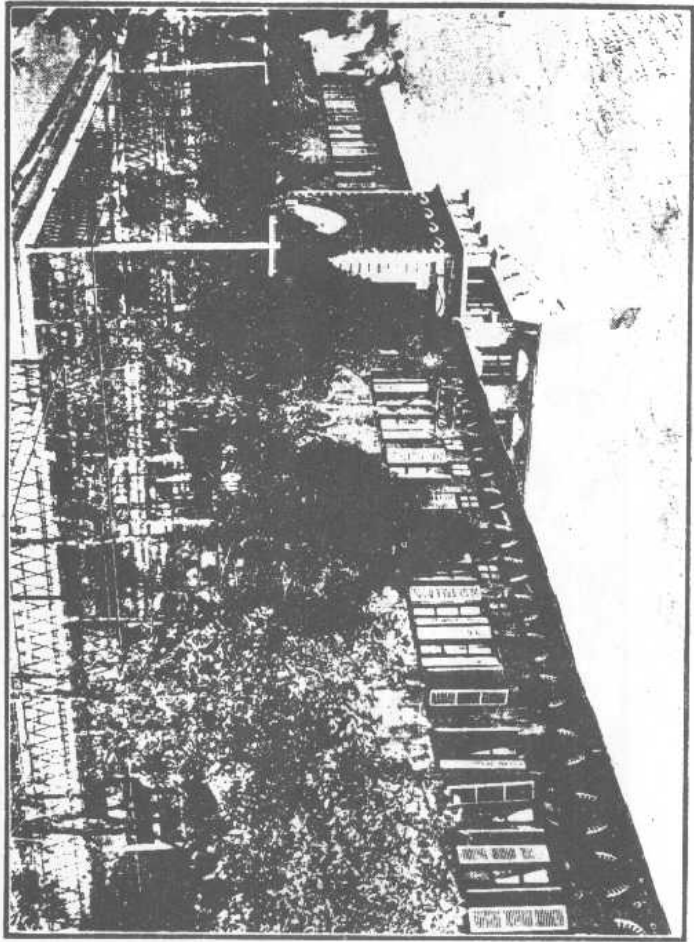


昆明之市南

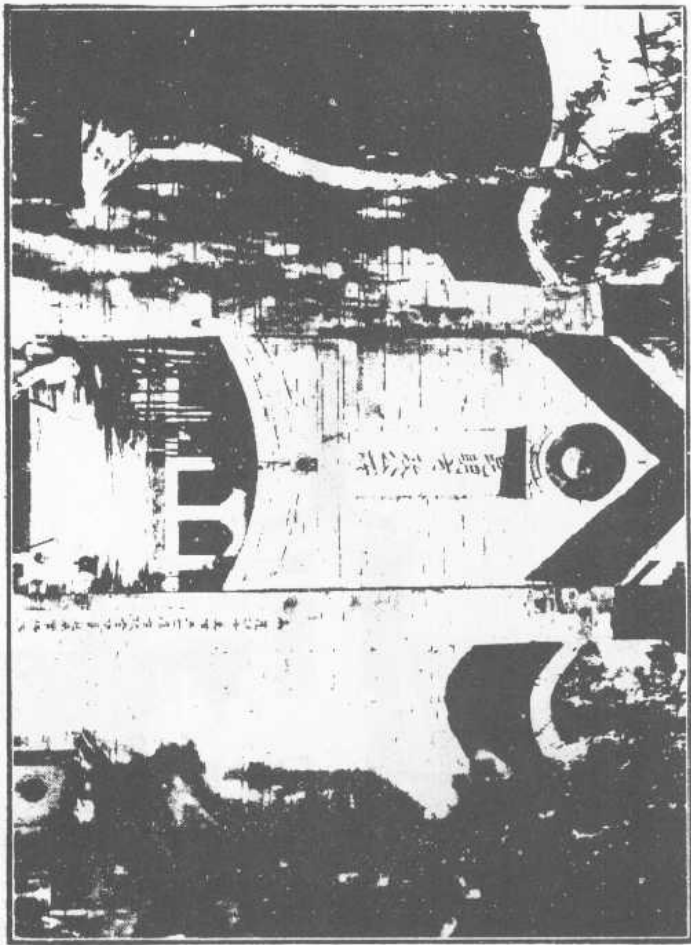
昆 明 市 之 北 部



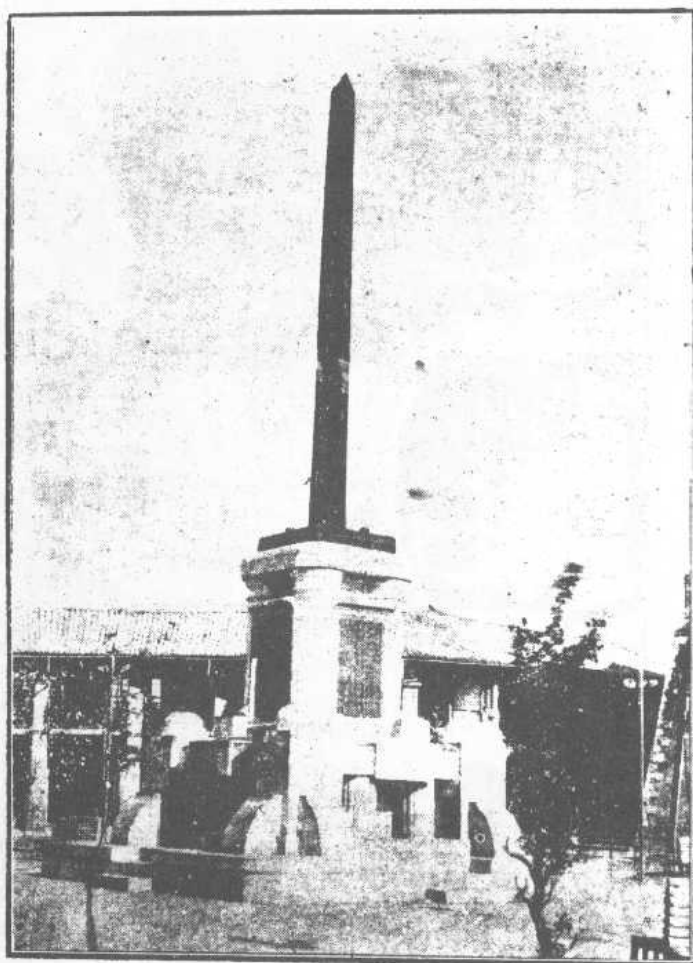
雲南省公署



昆明市政府公所

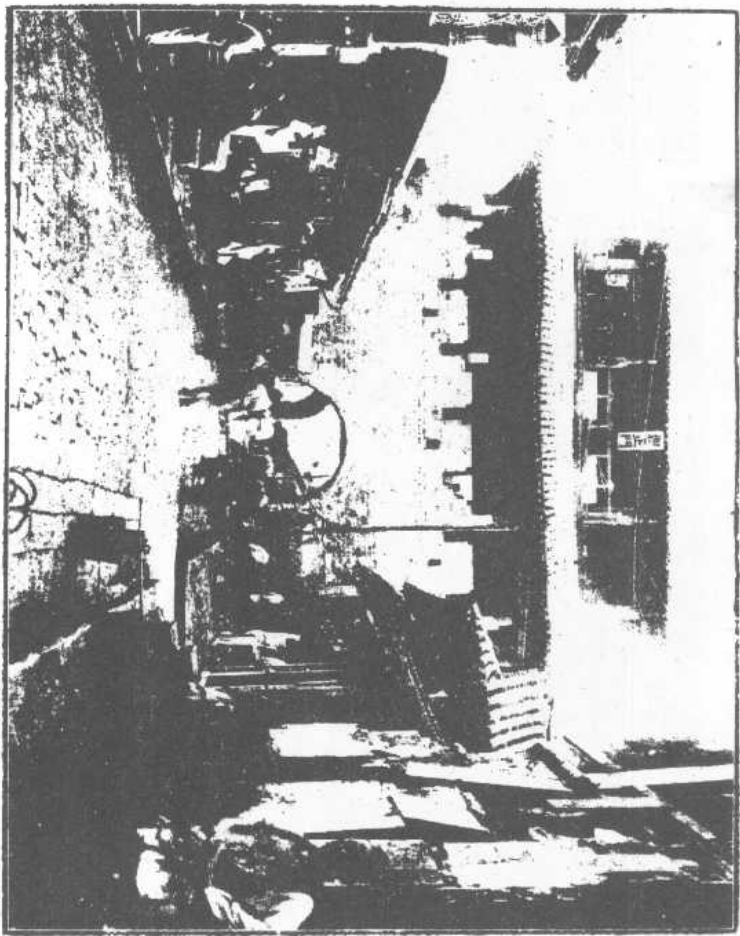


會澤唐公再造共和紀念標

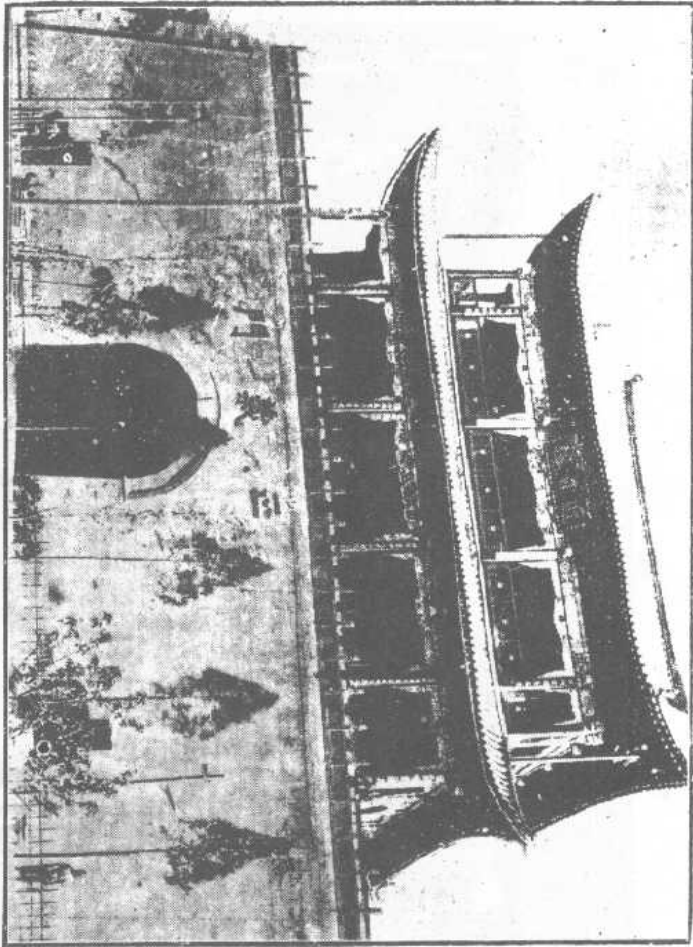


docsriver 文川网
入驻商家 古籍书城

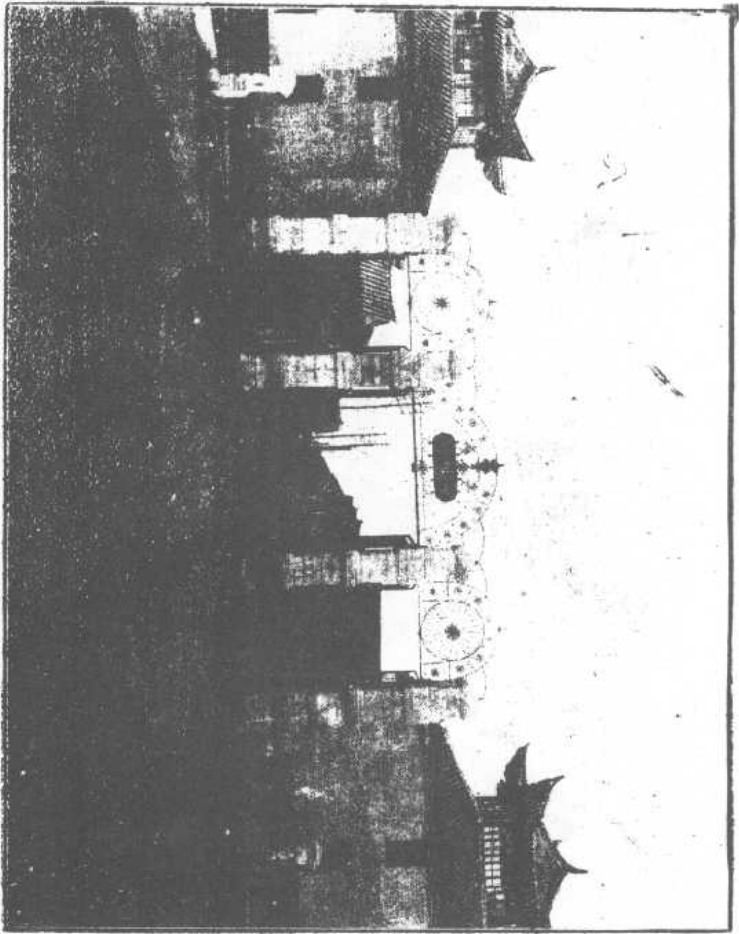
在文川网搜索古籍书城 获取更多电子书



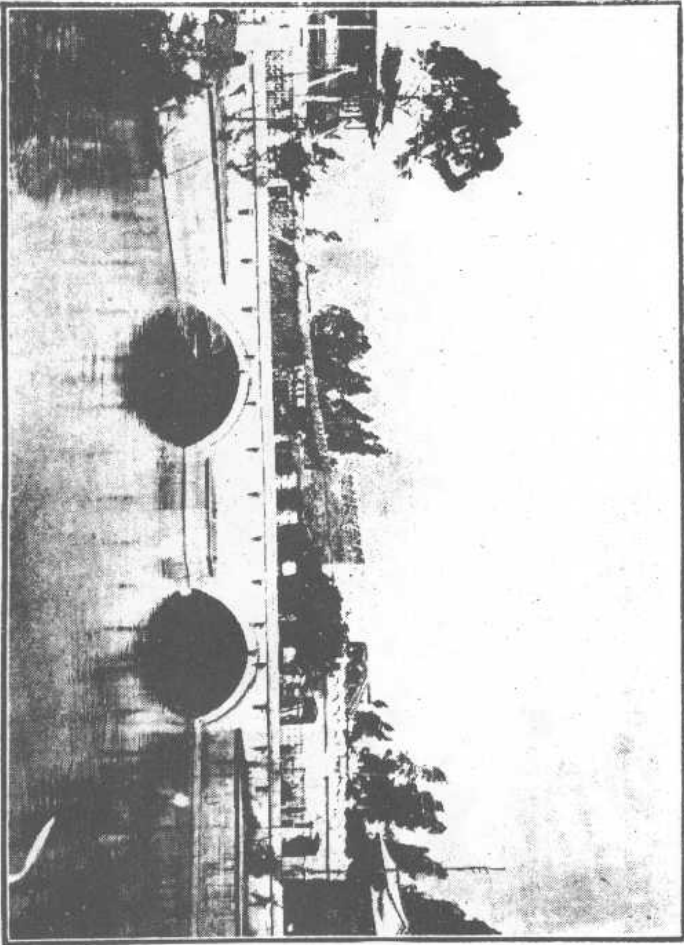
門正廳之前修改



門義正之後修改



門 國 護



橋 國 護

昆明市誌目錄

名義及沿革	一
位置面積區畫及城郭	五
地勢及地質	一九
山脈	二一
河湖泉	二三
氣候	二九
天產	三七
動物	三七
植物	三八
礦物	三八

目錄

人民	四一
住戶	四一
人口	四一
學齡兒童	四二
外僑人口	四三
宗教	四四
職業	四六
平民生活之近況	四八
慈善事業	四九
集會結社	五二
人情風俗及方言	六六
產業	七七

農業	七七
農事機關及團體	七七
水利	八一
農產種類	八二
園藝狀況	八二
林業	八五
苗圃	八五
本市樹木種類及造林狀況	八六
近年木料薪炭之價值	八七
蠶業	八七
農事試驗場養蠶概況	八七
農業學校養蠶概況	八八
省農會養蠶概況	九〇

目 錄

四

市內蠶絲之需給	九一
茶業	九二
漁業	九四
翠湖蓄魚狀況	九四
昆池漁業近況	九五
特種魚類	九六
牧業	九六
農事試驗場之牧畜概況	九六
市民牧畜概況	九七
屠獸場	九八
製革概況	九八
工業	一〇〇
商業	一一三

商事機關及團體	一一三
公司	一一六
洋行	一二三
牙行	一二六
各業店舖	一二六
當舖	一五四
保險	一五五
菜市	一五五
市場	一五五
市禮堂	一五六
拍賣場	一五六
鑛業	一五七
機關	一五八

省行政機關	一五八
省立法機關	一七七
省司法機關	一七七
市行政機關	一七九
縣行政機關	一九一
縣自治機關	一九二
外國領事署	一九二
財政	一九五
省有公產及稅捐	一九五
市有公產及稅捐	二〇〇
縣有公產及稅捐	二〇二
市民負擔額	二〇六

金融	二〇七
貨幣	二〇七
銀行	二一〇
錢號及匯號	二一二
儲蓄機關	二一四
衛生組織	二一七
衛生機關	二一八
醫院	二二一
醫士	二二三
產婆	二二四
教育	二二五
省立學校	二二五

目錄

市立學校	二三七
縣立學校	二四四
私立學校	二四六
教育團體	二五二
社會教育	二五九
圖書博物館	二五九
圖書報室	二六二
巡迴文庫	二六四
公共講演場	二六四
通俗講演	二六四
公園	二六六
公共揭示處	二七三
新聞雜誌	二七七

docsriver 文川网
入驻商家 古籍书城

在文川网搜索古籍书城 获取更多电子书

公用事業	二八五
電燈	二八五
自來水	二八五
娛樂事業	二八七
戲園	二八七
電影場	二八八
彈子房	二八八
交通	二八九
鐵道	二八九
道路及橋梁	三〇〇
船舶	三〇三
飛機	三〇四
目錄	九

目 錄

一〇

電報及電話	三〇五
無線電	三〇六
郵政	三〇七
郵務機關	三〇七
郵務概況	三〇七
其他運輸機關及器具	三一〇
名勝古蹟	三一三
名山	三二三
勝蹟	三二〇
寺觀	三三七
金石	三六四

附圖