

K25  
41819  
38

docriver 文川网  
入驻商家 古籍书城  
在文川网搜索古籍书城 获取更多电子书

中國方志叢書·東北地方·第三八號

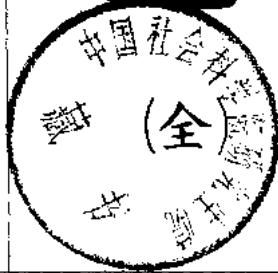
據

民國·陳國鈞修，孔廣泉纂  
民國十八年鉛印本

影印

松江省

# 安圖縣志



成文出版社有限公司印行

sk60/16  
91/0975



\*10094086\*

## 安國縣志序

戊辰年春余自中州歸奉令來宰安邑光陰荏苒不覺幾近一載安良餘慕地方尚稱安謐公餘之暇邀地方紳耆談及安國縣志一節始知前任陳公運山於守六年春奉省令纂修縣志設縣志編輯館聘孔君淵溥董其成劉君鈺堂長編輯並請原學宿儒及各機關首領分任採訪迄今兩更寒暑而蕪事想陳公運山煞費經營方期有始有終以觀其成不料事與願違於今春調升他缺余本庸愚繼而監修因思縣之有志如國之有史誠非草率可成也所幸與事諸君學識宏富採訪周詳舉凡山川勝跡歷代沿革以及人文進化各種山產無不一一備載是諸君之辛苦堪嘉而陳公運山之大功告竣余乃得觀厥成不可謂非幸事也但安國地處邊陲與朝鮮爲鄰山深林密幅員千餘里同謂江畔警耗頻傳掌中珠几上肉外人之垂涎已久深望我安邑父老慈朋精神興學立校培愛人共講求林政開採礦區以裕利源德政之秉政者有所考察輔治發揚將不亞於內地既宜且庶彼生艷羨之心者將必歛跡而不敢犯是余所尤爲欣幸禱祝者也是爲序

K29  
41819  
38

中國方志叢書·東北地方·第三八號

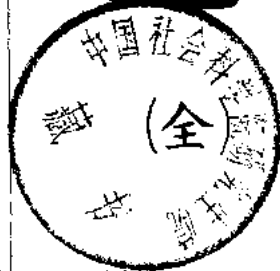
據

民國·陳國鈞修·孔廣泉纂  
民國十八年鉛印本

影印

松江省

# 安圖縣志



成文出版社有限公司印行

sk60/16  
91/0975



\*10094086\*

docsriver 文川网  
入驻商家 古籍书城

在文川网搜索古籍书城 获取更多电子书



安圖縣長馬空羣

中華民國六十三年 月臺一版

# 安圖縣志 全冊

發行人：黃 成 助

出版者：成文出版社有限公司

台北市郵政信箱二二六〇五號

台北市郵政信箱二二六〇五號

台北市羅斯福路三段240巷5號

電話：三四〇一三二號

印刷者：成文出版社有限公司

內政部登記證內版台業字第一一四七號

中華民國六十三年 月壹一版

# 安圖縣志 全冊

發行人：黃 成 助

出版者：成文出版社有限公司

台北市郵政信箱二二六〇五號

台北市郵政信箱二二六〇五號

台北市羅斯福路三段240巷5號

電話：三四〇一三二號

印刷者：成文出版社有限公司

內政部登記證內版台業字第一一四七號

安圖縣知事海城陳國鈞字清甫識





安圖縣長馬空羣

安圖縣志序

郡之有志猶國之有史也蓋以志書關於政治者大矣無志書則無以知山川疆域之要  
一 歷代制置之沿革與夫人民戶口之盛衰而欲政治修明百業進展何可得哉夷考禹  
一 九篇辨方經野賦土分疆永垂後世志乘躡矢漢唐之際與書記載漸趨典重蕭何入  
一 關先取秦代圖書古甫登朝首序郡縣志籍自晉以達有清體制益崇觀星噶察地理舉  
一 方人文風物禮樂制度綜識而經緯之上輔史冊所不及下繫里閭之誼思佐政輔治  
一 一功尚焉安圖本古邊塞之區襟山帶水自前清宣統元年設治以來人材薈萃豐功偉  
一 業雖不如內地之繁盛要之百凡政舉漸次豐隆誠有可觀是蒸蒸日上不能以道里  
一 僻也余從事陳公縣長科務對於地方庶政建樹毫無適逢縣志告成援筆爲序以誌慶  
一 幸

安圖縣署第一科長兼清鄉承審徐萬善海城人

## 安國縣志序

戊辰年春余自中州歸奉令來宰安邑光陰荏苒不覺幾近一載安良餘慕地方尚稱安謐公餘之暇邀地方紳耆談及安國縣志一節始知前任陳公運山於守六年春奉省令纂修縣志設縣志編輯館聘孔君淵溥董其成劉君鈺堂長編輯並請原學宿儒及各機關首領分任採訪迄今兩更寒暑而蕪事想陳公運山煞費經營方期有始有終以觀其成不料事與願違於今春調升他缺余本庸愚繼而監修因思縣之有志如國之有史誠非草率可成也所幸與事諸君學識宏富採訪周詳舉凡山川勝跡歷代沿革以及人文進化各種山產無不一一備載是諸君之辛苦堪嘉而陳公運山之大功告竣余乃得觀厥成不可謂非幸事也但安國地處邊陲與朝鮮爲鄰山深林密幅員千餘里同謂江畔警耗頻傳掌中珠几上肉外人之垂涎已久深望我安邑父老慈幼精神興學立校培愛人共講求林政開採礦區以裕利源德政之秉政者有所考察輔治發揚將不亞於內地既宜且庶彼生艷羨之心者將必歛跡而不敢犯是余所尤爲欣幸禱祝者也是爲序

安國縣志 卷之首

遼寧第二監獄工業處校印

安圖縣知事海城陳國鈞宇清甫識

安圖縣志序

安圖處松花江畔長白山陰森林樞比幅員千里與朝鮮隔江爲鄰誠奉天東北之門戶  
焉設治抵今將逾二十稔新紀元十有七年春余隨縣長陳公來此長二事聞常臨縣  
志編輯館披覽所纂之稿知己蕆事因思禹貢之列國產周官之列職方與今之縣志無  
以異焉故古之時雖往而古之事仍存觀其事如臨其時今之縣志他日國史採爲實錄  
千百年後者焉不泯則後之視今亦猶今之視古也況安圖出產豐富畜牧鐵路已成距  
城邑僅二百餘里較往日之交通甚稱便利使今後負有地方之責者方加整頓其進步  
何可量哉余本無才並不能文惟念服務斯邦將及一載逢此勝舉因冠爲之序

安圖縣志序  
長臨田長義謹識

安圖縣志序

郡之有志猶國之有史也蓋以志書關於政治者大矣無志書則無以知山川疆域之要  
一 歷代制置之沿革與夫人民戶口之盛衰而欲政治修明百業進展何可得哉夷考禹  
一 九篇辨方經野賦土分疆永垂後世志乘躡矢漢唐之際與書記載漸趨典重蕭何入  
一 先取秦代圖書古甫登朝首序郡縣志籍自晉以達有清體制益崇觀星噶察地理舉  
一 方人文風物禮樂制度綜識而經緯之上輔史冊所不及下繫里閭之誼思佐政輔治  
一 功尚焉安圖本古邊塞之區襟山帶水自前清宣統元年設治以來人材薈萃豐功偉  
一 業雖不如內地之繁盛要之百凡政舉漸次豐隆誠有可觀是蒸蒸日上不能以道里  
一 僻也余從事陳公縣長科務對於地方庶政建樹毫無適逢縣志告成援筆爲序以誌慶  
一 幸

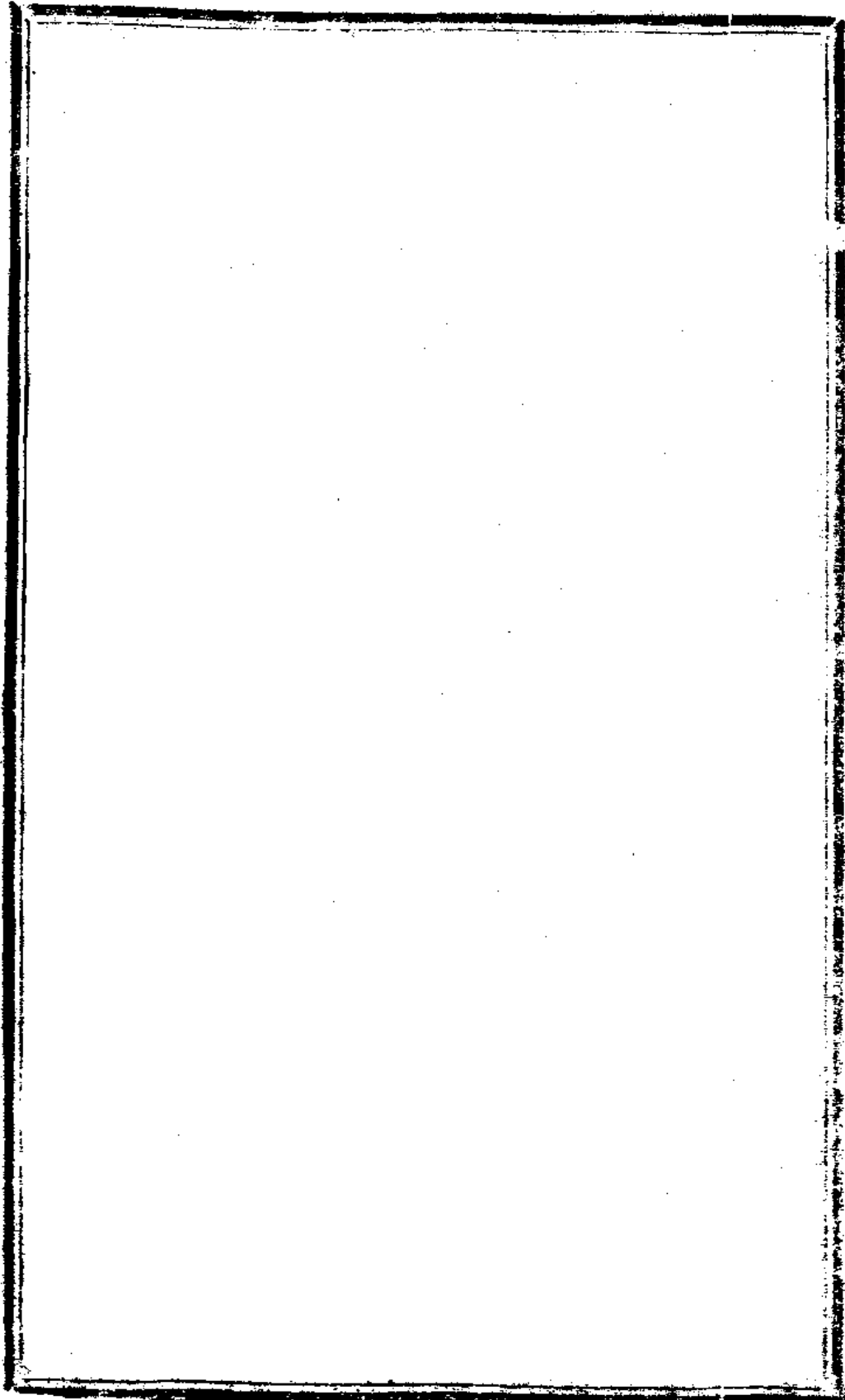
安圖縣署第一科長兼清鄉承審徐萬善海城人

安國縣志

卷首

序

遼寧第二種煤工業展覽會





安國縣志 卷之首 序

遼寧第二監獄工業處校印

docsriver 文川网  
入驻商家 古籍书城

在文川网搜索古籍书城 获取更多电子书

## 安圖縣志序

安圖自開闢以來迄今纔二十年耳其間風俗禮教與設治之沿革情形理宜備載諸志以昭示將來惟開化最晚文風不振既無志書可考又乏宿儒之贊助率爾操觚憂憂乎其難矣然縣之有志猶國之有史若不及時纂修則所有山川名勝古蹟物產不但國人不得而知即本縣之人亦將指顧茫然滄桑莫辨終屬一缺事也民國十五年冬奉省令編修縣志即屬邑人那欽凱從事編輯延擱半載未及著手乃因事他適又委鈺堂承乏其後於十六年四月開館正慮無學無識難任鉅艱幸有孔君淵溥容食斯邑轉請代爲秉筆數月間而志書告成綜覽斯志厥門六厥目七十四鉅細俱載備極周詳誠足補余之不逮也嗣後欲攷桑梓往事者可以展卷即得不患無足徵矣茲值全書殺青故略贅數語以誌編輯之原委云爾

安圖縣志編輯館館長劉鈺堂謹識

安圖縣志序

安圖處松花江畔長白山陰森林樞比幅員千里與朝鮮隔江爲鄰誠奉天東北之門戶  
焉設治抵今將逾二十稔新紀元十有七年春余隨縣長陳公來此長二稔事間常臨縣  
志編輯館披覽所纂之稿知己蕆事因思禹貢之列國產周官之列職方與今之縣志無  
以異焉故古之時雖往而古之事仍存觀其事如臨其時今之縣志他日國史採爲實錄  
千百年後亦焉不泯則後之視今亦猶今之視古也況安圖出產豐富畜牧鐵路已成距  
城邑僅二百餘里較往日之交通甚稱便利使今後負有地方之責者方加整頓其進步  
何可量哉余本無才並不能文惟念服務斯邦將及一載逢此勝舉因冠爲之序

安圖縣志序  
長臨田長美謹識

安國縣志 卷首 序

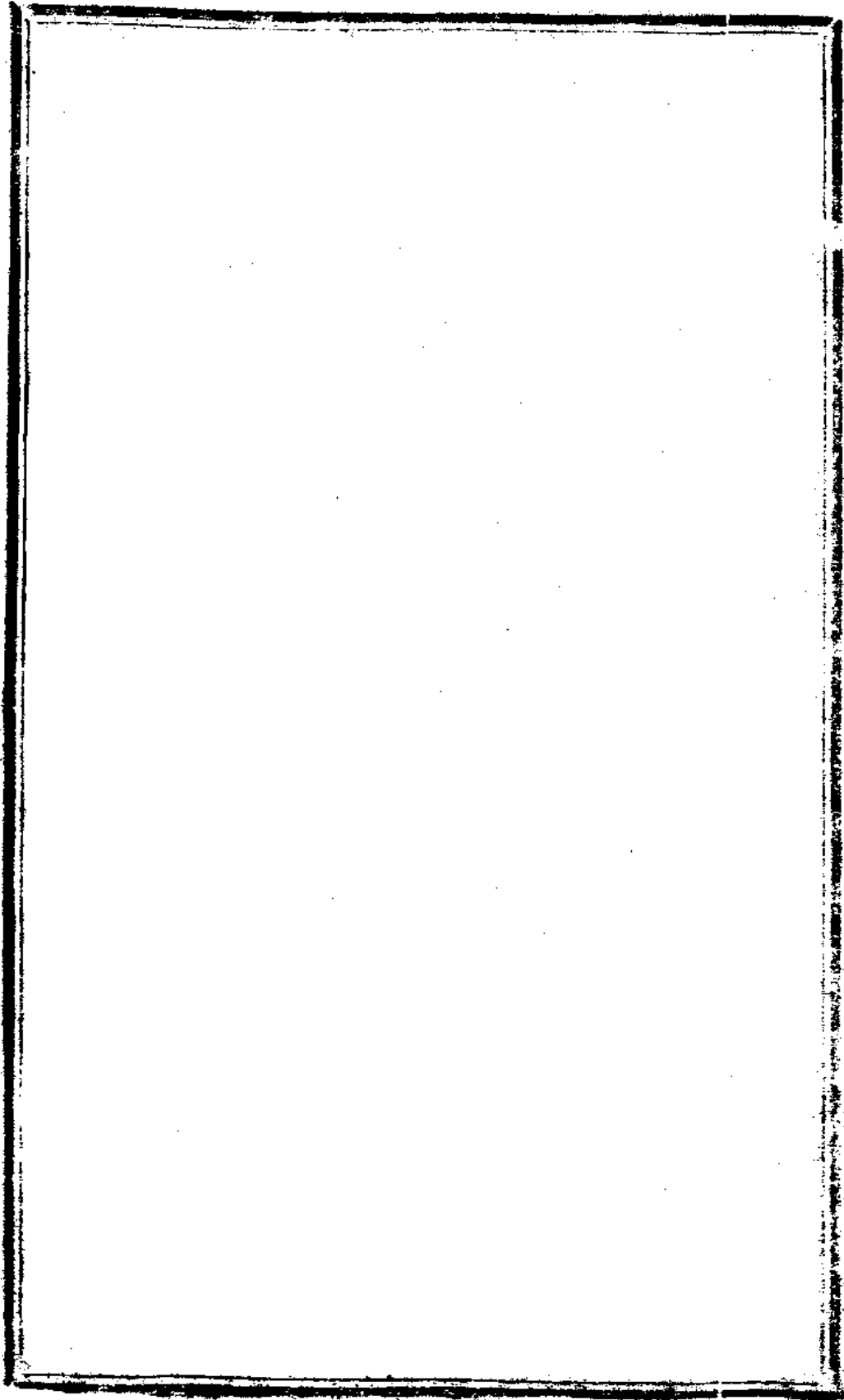
遼寧第二醫藥工業處校印

安國縣志

卷首

序

遼寧第二種煤工業展覽會



安圖縣志序

安圖居奉省之東陲當日韓之要衝以國界交涉而論未有岌岌如此者也况又加以匪患因之以饑饉築城修道捍災禦患種種新政百廢待舉官斯土者即朝夕警惕猶恐治理之難周至蒐集軼聞圖繪山川已屬不遑暇及蓋縣志之失修也久矣迨陳公運山來宰斯邑以爲縣志係國家之要政又爲當今之急務遂於百忙中召集地方士紳倡議修志甚盛事也正在籌辦之際而省署又有修志之令爰設縣志編輯館即聘邑人鄭欽鼎董其事未幾因事他就又聘劉君鈺堂長編輯而劉君以公務繁冗兼顧不暇轉委廉泉以分其勞余自愧學陋不文况又荒廢日久豈敢率爾操觚以悞要公乃百辭不獲祇得勉強就事夫斯邑幅員遼濶山林叢雜實地調查煞費時日統計期限竟逾年餘其間籌款之艱用人之難尤非片言所可盡者非敢故意玩延虛耗公款也旋於十七年四月蒐集採訪遺稿從事編輯而陳公運山即解篆赴省繼斯任者爲陳公宇清至即銳意提倡不遺餘力乃獲幸觀厥成焉今斯編一梓有日謹將創辦種種情形略陳數語於卷首

## 安圖縣志序

安圖自開闢以來迄今纔二十年耳其間風俗禮教與設治之沿革情形理宜備載諸志以昭示將來惟開化最晚文風不振既無志書可考又乏宿儒之贊助率爾操觚憂憂乎其難矣然縣之有志猶國之有史若不及時纂修則所有山川名勝古蹟物產不但國人不得而知即本縣之人亦將指顧茫然滄桑莫辨終屬一缺事也民國十五年冬奉省令編修縣志即屬邑人那欽凱從事編輯延擱半載未及著手乃因事他適又委鈺堂承乏其後於十六年四月開館正慮無學無識難任鉅艱幸有孔君淵溥容食斯邑轉請代爲秉筆數月間而志書告成綜覽斯志厥門六厥目七十四鉅細俱載備極周詳誠足補余之不逮也嗣後欲攷桑梓往事者可以展卷即得不患無足徵矣茲值全書殺青故略贅數語以誌編輯之原委云爾

安圖縣志編輯館館長劉鈺堂謹識



庶後之覽者皆知修志之艱末至其中罕有謬誤之處知所不免深望博雅君子急起而  
改纂之則不第廣泉一人之幸亦安國一邑之幸也

中 華 民 國 十 七 年 十 二 月

山東牟平孔廣泉謹識

安國縣志 卷首 序

遼寧第二醫藥工業處校印

安圖縣志序

孔子作春秋志列國之事也孟子著七篇志戰國之事也歷史四千餘年於國家之興衰得失官僚之賢愚或否或褒之或貶之必大書而特書稔知國史之著載爲治國之憲章大法也明矣夫縣志猶國史也積縣而爲省積省而爲國而爲天下縣志之著述雖狹要不離國史之體制十室之邑必有忠信三人同行必有我師倘縣志不朽撮其要而櫛其精萬一備史家之採擇不亦我縣人士之榮光歟安圖處奉省之東陸界與日韓接壤南跨白山之脈東連老嶺諸峯羣山聳秀地設屏藩江水環城天然險塹人情敦樸依然太古高風物產豐饒定似桃源異境即今時閉塞爲邊遠荒僻之區而嗣後開通則藩圍繁盛之地也祇以設治未久教育初興文獻固不足徵縣志尙付闕如此固地方官長之責亦邦人士之所深慮焉適省憲有飭編縣志之令邑令陳公運山召集紳耆共襄善舉爰設縣志編輯館委劉君鈺嘗爲館長孔君淵溥總其大成金君一峯紀君樹藩張君子猷庶君祝三均任採訪復不棄陋壤文協助編修夫志者憲章之所在非學識兼優者

安圖縣志序

安圖居奉省之東陲當日韓之要衝以國界交涉而論未有岌岌如此者也况又加以匪患因之以饑饉築城修道捍災禦患種種新政百廢待舉官斯土者即朝夕警惕猶恐治理之難周至蒐集軼聞圖繪山川已屬不遑暇及蓋縣志之失修也久矣迨陳公運山來宰斯邑以爲縣志係國家之要政又爲當今之急務遂於百忙中召集地方士紳倡議修志甚盛事也正在籌辦之際而省署又有修志之令爰設縣志編輯館即聘邑人鄭欽鼎董其事未幾因事他就又聘劉君鈺堂長編輯而劉君以公務繁冗兼顧不暇轉委廉泉以分其勞余自愧學陋不文况又荒廢日久豈敢率爾操觚以悞要公乃百辭不獲祇得勉強就事夫斯邑幅員遼濶山林叢雜實地調查煞費時日統計期限竟逾年餘其間籌款之艱用人之難尤非片言所可盡者非敢故意玩延虛耗公款也旋於十七年四月蒐集採訪遺稿從事編輯而陳公運山即解篆赴省繼斯任者爲陳公宇清至即銳意提倡不遺餘力乃獲幸觀厥成焉今斯編一梓有日謹將創辦種種情形略陳數語於卷首

不能爲文源少學無成風靡碌碌已十餘年况安圖開闢最晚既無遺編之可攷又乏碩儒之可師余何人斯敢膺如此之責乎奈巨辭不獲所賴淵溥君導以先路方作東施之效響又賴館內諸君旁搜博探調查周詳於是率爾操觚窺定其間遺漏訛謬之愆知所弗免然必鯁鯁而爲之者勉盡厥職而已嗟乎陋長白之高峯溯松江之上游聘馳乎山明水秀之間不禁有感於此地有感於斯時有感於社會進化而博雅尙待繼起也茲值志書殺青將付副劂文源得附纂修之列亦寒士之幸也爰爲之序

翰忱賦文源識

庶後之覽者皆知修志之艱末至其中罕有謬誤之處知所不免深望博雅君子急起而  
改纂之則不第廣泉一人之幸亦安國一邑之幸也

中 華 民 國 十 七 年 十 二 月

山東牟平孔廣泉謹識

docsriver 文川网  
入驻商家 古籍书城

在文川网搜索古籍书城 获取更多电子书

### 安圖縣志序

志者記也所以一邑之山川地理人民政治風俗物產以及賢孝節義嘉言懿行與夫疆域之沿革城池之建置土質之肥瘠地方之治亂道德之盛衰人文之優劣莫不一一備載實事求是俾後之觀者聞風而興起見善而思齊縣志之功用豈不大且偉哉無如安圖地處邊荒設治甚晚文化未開志書照如以山川靈秀之區物產豐美之地優同賦賦良可慨也適省令編輯縣志館長劉君鈺堂及編輯員孔君淵溥君翰忱徵余任採訪兼謄錄之職藩雖不才能不歡欣鼓舞而黽勉從事耶溯自設治二十餘年之間人情之淳樸物產之豐饒儼有太古之風焉初經劉公建封設治斯土開草萊除荆棘懋遷有無商賈於是乎雲集放荒招墾農業於是乎振興誠邊僻之勝地實劉公熱心圖治之力也嘗聞父老言及劉公設治之時曾編輯安圖縣志委吳元瑞任其事爾時草昧初開規模未定較諸今時不能無闕疑掛漏之憾惜乎劉公因事調省遺稿無傳致令今之編輯者前無可述後無可徵徒以當時之事據其實而探其要舉其綱而張其目周諮博探鉅細



安圖縣志序

孔子作春秋志列國之事也孟子著七篇志戰國之事也歷史四千餘年於國家之興衰得失官僚之賢愚或否或褒之或貶之必大書而特書稔知國史之著載爲治國之憲章大法也明矣夫縣志猶國史也積縣而爲省積省而爲國而爲天下縣志之著述雖狹要不離國史之體制十室之邑必有忠信三人同行必有我師倘縣志不朽撮其要而櫛其精萬一備史家之採擇不亦我縣人士之榮光歟安圖處奉省之東陸界與日韓接壤南跨白山之脈東連老嶺諸峯羣山聳秀地設屏藩江水環城天然險塹人情敦樸依然太古高風物產豐饒定似桃源異境即今時閉塞爲邊遠荒僻之區而嗣後開通則藩圍繁盛之地也祇以設治未久教育初興文獻固不足徵縣志尙付闕如此固地方官長之責亦邦人士之所深慮焉適省憲有飭編縣志之令邑令陳公運山召集紳耆共襄善舉爰設縣志編輯館委劉君鈺嘗爲館長孔君淵溥總其大成金君一峯紀君樹藩張君子猷庶君祝三均任採訪復不棄陋壤文協助編修夫志者憲章之所在非學識兼優者