

docriver 文川网  
古籍书城  
入驻商家  
获取更多电子书  
在文川网搜索古籍书城

中國方志叢書·華南地方·第二四七號

據

民國·滇緬界務調查小組報告  
民國二十二年刊本

影印

雲南省

# 雲南北界勘查記



5769107

成文出版社有限公司印行



中華民國六十三年六月壹一版

# 雲南北界勘查記

全 冊

發行人：**黃 成 助**

台北市郵政信箱二二六〇五號

出版者：**成文出版社有限公司**

台北市郵政信箱二二六〇五號

台北市濟南路三段二十七號之二

電話：七八七〇二五

印刷者：**成文出版社有限公司**

內政部登記證內版台業字第一一四七號

# 雲南北界勘察記序

晚清之際西歐諸國挾其侵略政策以臨遠東於是越南吞於法緬甸併於英中英遂有滇緬界務之爭當英之初踞緬甸虜其王孟錫袍以去也告我使臣曾紀澤曰緬王無禮於英故廢其王又曰滇緬邊界見中國兵與中國旗幟所在即視爲中國地然猶慮我索問大金沙江以西之猛拱玉石廠及潞江以西之孟密寶石廠也復許我以大金沙江共看蠻界歸中國設關立埠潞江東面南掌木邦孟良景線諸擇人地屬我之說遷延數年我無定議及其全緬底定並略有我南北諸土司地我始令薛福成與之商訂界務交涉之時彼明我暗彼狡黠我懦弱彼措置已周我進退失據加以國力強弱異勢薛使雖多方引證力爭至再終不能折其機牙使其稍退前許蠻界設關及潞東地屬我諸端既不可得即明巡撫陳用賓於我腹地所設八關亦棄其三

莫龍天  
此議定暫劃分至騰越尖高山自是以北留以有待且伺機與英人中分野人山地此薛使光緒二十年簽訂中緬界約之事實也厥後英欲以潞江及恩梅開江中間之分水嶺高黎貢山爲界遂於光緒

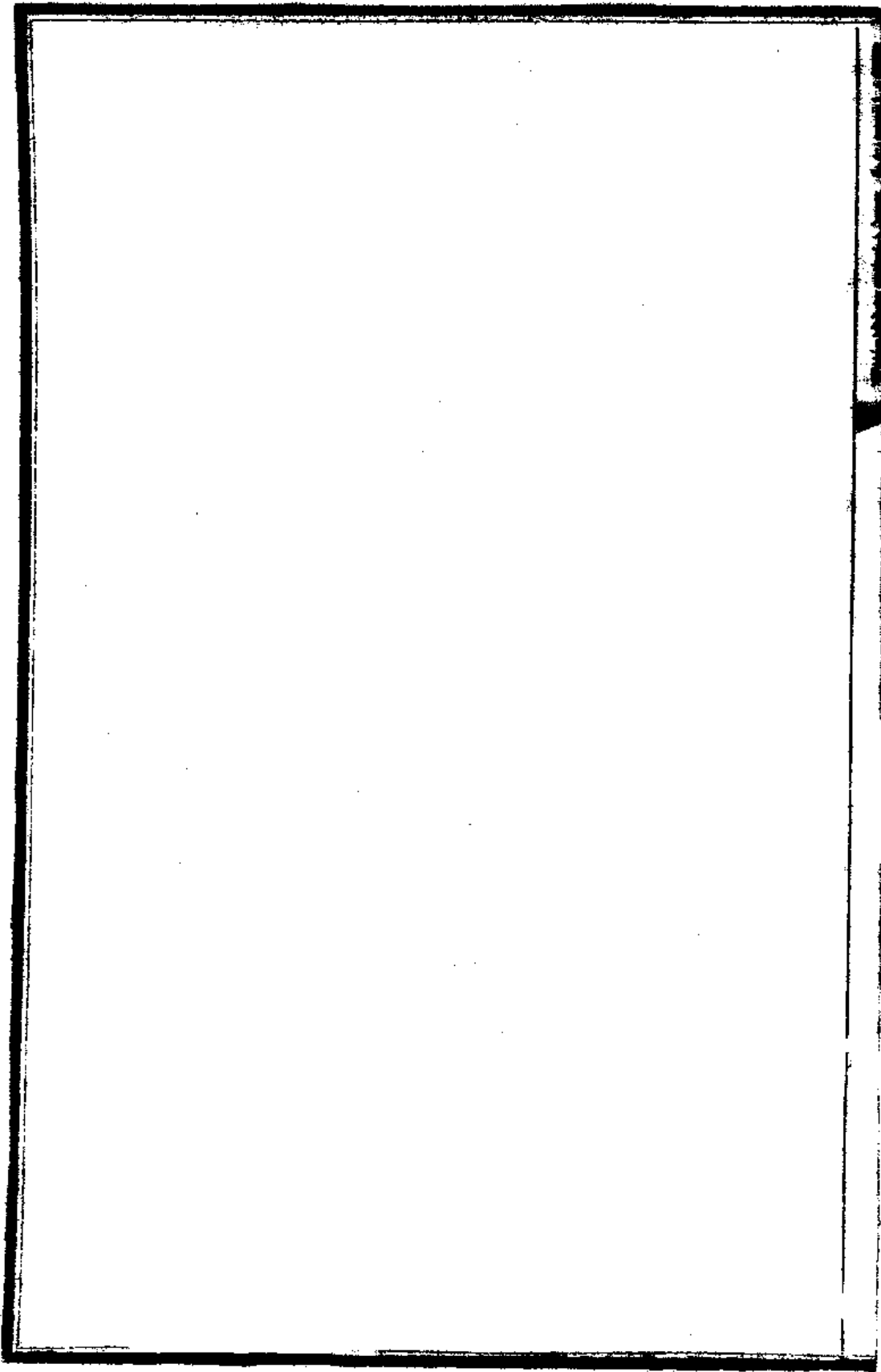
docsriver 文川网  
入驻商家 古籍书城

在文川网搜索古籍书城 获取更多电子书

二十六年、進兵小江、戕我茨竹土守備左孝臣、并死我弁勇百餘人。我總理衙門與雲南督撫、不查卷圖、不考史實、顛預應付、貿然以小江爲滇緬分界、令英軍退出小江以外。至光緒三十一年、我應英人之請、派石鴻韶與英領事烈敦、同往查勘。鴻韶老耄、未能持定我舊有屬土、與之力爭、竟聲明小江以外、久在化外、惟競競爭小江以南之區域。雖屬會勘、不能據爲定憑、英以我不明史地、懦弱可欺、益進一步、遂於宣統二年、進佔我茶山全地、直達片馬。英之野心、與所謂北段未定界者、始爲國人所注目。民國十六七年、英人侵略我里麻長官司地、卽所謂江心坡者、國人又復囂然呼號曰、此我土地、我人民、英人不應進犯。究其實、高黎貢山之西、茶山地也、江心坡也、種人如何、山川如何、產物如何、英人強佔後、治理將二十年之情形、又如何、政府與國人、無一能詳其底蘊。十八年冬、中樞乃有以明德前往勸察之命。明德生長滇邊、義無諛卸、馳返故里、遴選測繪人員及熟悉邊情之士、先後組成六組、喬裝商販、分頭密往北段未定界之茶山、里麻、孟養、我舊土司地、及麗維所屬之浪速、狹夷等地、詳密探查。明德亦變裝易名、另成一組、深入履勘。各組自出發後、以英人嚴密防範、野夷曠悍、並氣候寒熱毒厲之故、途次迭經險阻、有被英

人拘捕搜查者、有爲野夷阻留欲加戕害者、有嚴冬踰高黎貢雪山、行冰雪中幾葬身雪  
窖者、有盛暑冒雨奔馳窮山中、與瘴毒爲緣、幾病死者、幸仗國家威靈、咸得無事、完成任  
務、各慶生還。經將調查所得、詳繪地圖、編纂報告、並所攝照片、碑證、呈之政府、以爲交涉  
之據。明德與各組人員行踪所至、隨有記載、或爲英人經營情實、或爲旅程狀況、或爲夷  
地風土、或爲歷史掌故、要皆與邊務有關、爰加整理、都爲八卷、名曰雲南北界勘察記。又  
得黃誠沅夏瑚遺稿鈔本二種、與北界亦多關係、並附錄焉。非敢比於著書行世之列、聊  
以存此行之辛勤、並冀國人知英人於我邊徼之侵略、實不容長此漠然而不問也。

中華民國二十二年二月騰衝尹明德序於騰衝澹甯居



# 雲南北界勘察記目錄

## 卷一

內政部  
外交部

會派滇緬界務調查專員尹明德

自騰衝出發經南甸干崖蠻暮八莫格薩直耿蠻德勒又名  
瓦城滅繆又名  
孟養猛拱甘  
板玉石廠密支那邁立開江沿岸野人山及夏鳩各地

## 卷二

內政部  
外交部

會派滇緬界務調查專員尹明德

自密支那渡大金沙江經灣募即允  
帽南允即大  
地方恩梅開江沿岸石灰卡羅孔原名  
牛窩  
溯之非河踰高良工山張家坡經派賴拖角原名  
他夏班瓦啞口及滇灘明光各撫夷地

## 卷三

第一組調查員楊斌銓王繼先

自下關出發經大理鄧川劍川麗江維西踰碧羅雪山渡潞江經菖蒲桶踰高黎貢



山經隸夷地之隸江狄子江狄不勒江駝洛江狄滿江及坎底拱路恩梅開江拉打  
閣岔角江上帕知子羅瀘水各地

### 卷四

第二組調查員張元欽王 璽

自騰衝出發經滇灘明光派賴茨竹楚余河片馬魚洞古浪岡房大壩地河小江噉  
戛官寨干坤拖角踰高黎貢山經片馬啞口瀘水各地

### 卷五

第三組調查員王 璽

自騰衝出發經南甸干崖八莫格薩猛拱甘板玉石廠密支那木梳足德央足昔董  
古永各地

### 卷六

第四組調查員梁正中

自騰衝出發經古永瓦崙山昔董壩澤勒苦賴吾山渡恩梅開江入里麻

即江心坡

南部

無賽門掌樣杜包樣孫卡石且能龍棋恩多樣各地

### 卷七

第五組調查員張元欽

自騰衝出發經古永昔董渡大金沙江經密支那野人山孫布拉拉蚌渡邁立關江入里麻中上部騰南猛木紅戛康河騰龍藏樣戛木科俄犬戛木烏戛各地

### 卷八

第六組調查員狄壽榕

自騰衝出發經滇灘之非河踰扒拉大山渡小江沿恩梅開江北上經浪遠地蛇怪窩門臘埂河駝龍墨河恩空烏泥岔角江踰高黎貢雪山渡潞江經知子羅灑水各地

### 附北界地圖一幅

### 附錄

西界陳牘

怒秣邊隘詳情

武緣黃誠沉輯

阿墩子彈壓委員夏瑚  
兼辦怒江事宜

# 雲南北界勘察記

## 卷一

內政部  
外交部 會派滇緬界務調查專員尹明德

自騰衝出發經南甸干崖蠻暮八莫格薩直耿蠻德勒

即瓦城

滅繆

又名  
緬矛

孟養猛棋甘

板玉有廠密支那邁立開江沿岸野人山及戛鳩各地

中華民國十九年十二月十九日晴由騰衝縣城出發至蘭家寨 滇緬北段界務，英人屢促議勘，我以  
國內多故，未遑及此。迨英人侵略我江心坡即里麻長官司地，土民不服，遣派代表董卡諾賽早扎密  
至騰衝訴於騰越道尹趙鍾奇。於是騰衝界務研究會，推派謝焜劉紹和周從康代表走南京請願，全  
國震動，政府頗重視，有及時與英交涉解決此懸案之意。惟以邊徼寫遠，英人情形，土民狀況，及山川  
形勢，中央地方，均未深悉。十八年夏，外交部遂有滇緬界務研究委員會之設立，明以鄉人推薦，得  
參末議，當以歷次交涉劃界，彼明我暗，故已定之界，失地至多，今茶山里麻兩長官司地，英人進踞，多  
者十餘年，少亦數年，其間情形，我茫然不知，應先派員詳密勘察，然後交涉，乃有把握，否則任人指劃，  
失敗堪虞。與會諸公，深然其說，並謂舊五綫圖，除英人所指之紫色綫，我未承認外，其餘藍黃紅綠四  
綫，或為石碼詔誤勘之綫，或為我不明史實官員妄擬之綫，里麻長官司地，已指諸綫外，今後交涉，應

取銷此毫無根據未曾定案之舊擬綫，而另定適合之綫。研議經月，酌定兩綫，一由尖高山西向循枯門嶺山頂而上，至印度阿薩密與西康交界處爲止。一由尖高山西向沿邁立開江而上，至其源頭與西康交界處，包有我舊屬茶山里麻律夷浪速各地。旋厘定調查方案，由中央派專員一人到邊地遴選人員，分組出發探查。並議決俟北界調查完竣，即與南界同時一併提出與英交涉。外部將會中研議各端，呈奉行政院令開，即照所擬辦理。由內政外交兩部遴派專員前往調查，經費飭財部照撥。十月十二日，明憲奉內政部趙部長職文，外交部王部長正廷令，會派爲滇緬界務調查專員。即於十二月十七日由京首途，道經蘇州，特走謁內兄李印泉先生，請示一切，以先生於宣統二年，因片馬案，曾親歷小江，深悉當地情形也。到滬購辦器具，及圖籍應需物品，於十二月廿八日登輪南行。抵香港，適爲十九年元旦。復乘船至法屬越南海防，搭火車入雲南河口。由港動身，有新委雲南省黨務指導委員陳廷璧曾省三楊大鑄諸君同行，經過海防，頗受法海關人員之苛待，翻箱倒篋，細密搜查，用物之較新者，均留難上過境稅，旅客經此，靡不視爲畏途。一月九日，達雲南省會昆明，時龍主席雲率師西上，省務由周委員鍾嶽代理。明憲遍訪各省委並滇中父老耆舊，詳述中央對滇緬界務關切，及今後辦法，均承多所指導。明憲在昆明閱鈔有關案件及圖書，並遴選巡察人員，未幾，龍主席回省，晉謁詳陳，頗蒙指示，並允力助。乃於五月六日，率同巡察人員楊斌銓張元欽狄壽榕王璽四員離省西上。是

時全省軍隊大部開赴廣西，省內空虛，祿豐至楚雄一帶，盜賊出沒，村落商旅，時被搶劫。明鑾等沿途由各縣派團警護送，於五月十八日平安抵鳳儀下關。竊以北界球夷地，冬季爲雪所封，宜及時前去探查，乃派楊斌銓走麗江，組第一組，經維西、踰碧羅雪山、渡瀘江、達蒼蒲桶、踰高黎貢山西去，探查恩梅開江、邁立開江上游球夷地、坎底、浪速一帶。明德仍與張狄王三員西上，六月五日到達騰衝。時屆夏季，應行調查區域，瘴毒殊盛，邊覺嚮導及分組調查人員，無敢應者。小江流域地勢較高，山嵐瘴氣較少，即派張元欽、王璽等組第二組，於七月二日前往勸察我舊茶山長官司地。不意屢勸派賴、茨竹、片馬等處，行至拖角，原名他夏被英人發覺，拘禁十餘日，幸未傷害，旋以兵二十餘名監解出境回騰。復派王璽等組第三組，於十月廿七日經八莫、猛拱北上，探查野人山地。派梁正中等組第四組，於十月二十九日經古永、董董、渡恩梅開江，探查里麻即打心坡南部。派張元欽等組第五組，於十一月八日經古永、董董、支那北上，渡邁立開江，探查里麻中上部。派狄壽榕等組第六組，於十一月十七日經滇灘、之非河、小江北上，探查恩梅開江沿岸及浪速地一帶。明德則於各組行後率隨員蔣恩洲等出發。此明德自奉命由南京首途到騰衝至出發勸察前之大概情形也。明德所派各組人員，既已分頭出發，並聞已到達未定界區域，即於今日下午二時率隨員蔣恩洲、緬語譯員李宗雲、野人語譯員蔣萬春、並隨從三人，由騰衝縣城出發，離城後向南行，經來鳳山、東南麓、軍營堆、土鍋鋪，約十六七里，至鎮彝

關是處居民約二十戶，清進士江仁齋先生鱸故里也。由鎮蘇關渡大盈江，江源出騰街北緣青海、經夜西向而行二里許曰壘水河濠布、水由子尋斷崖上倒瀉而下，聲若雷吼。由此分路右行、經雨傘荷花、細雨紛飛、又名龍河垂簾、其景絕佳。經石頭山、甘蔗寨。地曠煙、至河西便東街。約七八里，抵蘭

家寨歇宿，計行程二十五里。蘭家寨多策馬者，非站口，平常來往客商不宿。明德等僱馬騎，依趕馬人

之便，故宿於此。石頭山石若蜂巢，中空竅，其輕可浮水，火山遺蹟也。內兄印泉先生擬名曰烈遺

山，範圍甚廣，上起緬箐鷄籠，迤邐而下，至明朗巖煙，計長四五十里，廣二三十里。此外大西緬箐交界

之打鷹山，又名集及大西練之松山，亦與石頭山同為同樣之火山遺蹟，極目所至，皆屬焦石，而石頭

山石尤較鬆偉巨云。騰衝毗連緬甸，商緬騰人極多，冬季尤甚，此行任務，不僅騰人知之，即英人

亦有所聞，故於沿邊要隘及其所強佔區域，早已嚴加防範。明德行動若不十分嚴密，非惟不能到達

未定界彼所強佔之區域，即已出發各組，恐亦將受影響而被拘阻。故在騰僅密與第一殖邊督辦李

子暢先生曰，核言之，並託以萬一各組工作人員在中途發生故障時，請設法營救，且託後方一切事

務，承其慨允。明德出發後，化名張向仁，作商販裝束，同行者皆以張老販稱焉。

二十日晴由蘭家寨至九保街，晨五時半出發，經牛個山，行十里，抵小河底早餐。是地位於綺羅河

北經左所營、豬心街、與大盈江交會處，住民十餘戶，為騰衝至九保尖站，售午膳，有白魚小花魚二種，味最

美。小河底渡大盈江而西，有界平壩派壘燧三寨，皆焚夷，名曰三彝莊，民國後，改隸明朝練。早餐後，沿

大盈江東岸行，二里許，經曩煙瀑布，景亦佳，較晏水河瀑布則少遜。復行十餘里，經沙坡，至熱水塘。由

南行、另一道走綺羅、猪心街、明蒲寨、於此交會。馬帮在此開午梢。趕馬人尖站休息、名曰開午梢。明德等亦在此休息。熱水塘居民十餘

戶，有溫泉極佳，可資沐浴，故名。騰衝境內溫泉最多，如北練之馬蟻窩、大西之阿幸、大董之黃坡、緬箐

之熱水塘、下村、清水之硫磺塘、黃瓜箐、河西之炳賽、蠻竜、各地均有。多係硫磺泉，能除筋骨疼、風癱、牛

身不遂等症。其中療病以黃瓜箐、硫磺塘、炳賽三泉為最著。溫度則以硫磺塘、炳賽二泉為最高。滾水

翻波、蒸氣上騰，熱若探湯。沐浴者，多攜食物，就泉水煮之，頃刻爛熟矣。炳賽溫泉、距明德村居孟連三里許。下午二時

復行，一里許，經老壩河，河冬春水極小，夏季暴雨水大而流急，泥石俱下，往往覆沒人畜。又十餘里，經

曩宋關。曩宋甲共五寨、外尚有馬孟、尖坡、新寨、及老官城四寨。居民百餘戶。出曩宋關。曩宋關西隔大盈江、為河西練蠻東、大地、有餘村。東碑、燈林、各村。渡曩宋

河，清水練與南甸司分界處也。河寬百數丈，春冬可徒涉，夏季水極大，光緒間修石橋，已圯，商旅苦之。

又行三十里，經平山、老沙壩、新沙壩、管家寨、三家寨，至九保宿，計行程七十里。九保屬騰衝第一區，

舊名南甸營，昔設經歷一員，並左營都司守備千把總等駐此。今住民二百餘戶，以釀酒造醬油種菜

蔬著稱。日中，河東河西。大盈江東岸曰河東、西岸曰河西、即河西練也。附近各村寨居民，均來市易家居，日用什物，或賣柴賣

米，名曰趕街子。滇西各鄉鎮街期，多五日一街、九保則日日街也。肆中衣食日用所需均備，尚熱鬧。有郵局、稅局、緝私營、緝捕私運海鹽

男女小學校一所，前是前總長兼國務總理李印泉先生根源故里也。名勝有太平寺觀音寺、古蹟



有振鷺亭，爲永曆帝駐蹕處，但亭已無存，僅留空名。有榕樹又名黃果樹一株，拔地參天，蔭被甚廣。維西協

副將騰衝李希白學詩有詠振鷺亭詩云：鳴鳴鼓角鳴邊風，投荒天子悲途窮。晉王計敗磨盤石，延陵

將軍第一功。倉皇走入夔夷道，瘴雨未晴蠻烟裏。君臣競歌行路難，路旁啻斷鷓鴣鳥。南甸城東草叢

叢，蠻花開後狃鳥啼。振鷺亭上鷺絲宿，白鷺巢榕樹上一朝忽見鳳凰棲。邊城何處覓黃帷，野老殷勤進豆粥。

六宮舉箸卜咽難，欲食不食相向哭。邊月二更寂無譁，邊風四野吹悲笳。可憐窮荒竄天子，此後莫生

帝王家。夜雨淋鈴空階滴，父老至今猶歎息。亭下既經濟龍眠，蛙黽無聲蚊絕跡。騰衝境內河流較

大者有三，曰龍川，曰大盈，曰檳榔。龍川江又名龍江，最長，源出大塘明光滇灘，經曲石、龍江、蒲窩、小隴

川、猛卯，原有行政委員，二十一年改設治局，名曰瑞麗。入緬甸而匯於大金沙江。下流又名瑞麗江。大盈江源出龍崑山旁青

海，經北隸、小西、騰衝城、和順、明朝、清水、河西各練，至九保、南甸、干崖、蓋達諸土司地，出蠻基新店，亦匯

於大金沙江。檳榔江又名蓋西江，源出瑯琊山東南，在古永稱古永河，經蓋西練於干崖新城與大盈

江交會。山則由高黎貢山分支，經騰衝西北茨竹噎口、大噎口、姊妹山、班瓦噎口，而至瑯琊山。然後由

瑯琊山分支，一支向西南行，經尖高山、瓦崙山，而至南牙山，蜿蜒於檳榔江大盈江與大金沙江之間，

直至蠻基新店而止。此支可稱之爲瓦崙山脈，或南牙山脈。南牙山、又名火餓山。一支向南行，經大西河，又名因東河

與古永河之間，起雲峯山、打鷹山諸峯。由打鷹又分支，一南走經緬箐、猛蚌、河西，迤邐於大盈檳榔兩

docsriver 文川网  
入驻商家 古籍书城

在文川网搜索古籍书城 获取更多电子书

江開全于崖新城白蓮山而盡。在河西後面起萊里山、雙峯高聳，有海拔二千七百餘公尺。此支可稱之為河西山脈，或萊里山脈。萊里山、距孟連七十里，明德十九年到騰後，聞此山可望蓋西野人山形勝，乃於秋季借蠻李侯朝佐于廷絲瓜坪族人尹勳育培林登之。由絲瓜坪後山順嶺而上，山極陡峻，馬不能行，着草履攀藤附葛如猿猴柔升而上，約四十里，躋其巔。極目一望，衆山皆小，以望遠鏡窺之，北而騰城附近來鳳、味車、龍從、打鷹諸山，東而河東各村，南而于崖蓋連壩子、西而豐羊園、麥瓜林卡池、寶石嶺、並橫江野人山寨上野下野，均歷歷在目，洵大觀也。一北出起巖崕，再折東轉南，經北練、東練、大董、蒲窩、清水，各練並南甸、隴川、戶撒、臘撒，各土司地，綿亘於大盈江與龍川江之間而至緬甸。在戶撒北起杉木籠峯，極險要，為古來

兵家必爭之地。此支可稱之為河東山脈，或杉木籠山脈。前人於騰境山水源脈，多未明晰。有將龍川江橫榔江源誤

故特詳記之。橫榔江與大盈江流域之羣山中，多野人，不事生產，恆以搶掠為生，初在近邊

繼及近城。前清道光五年，騰越同知胡啓榮仿楚南屯田之法，於沿邊建設碉堡屯練防堵。計建碉堡

七十七座，設屯練六百二十四名，置練田三千四百四十九畝，又士民捐田二百九十八畝，授耕招佃，

俾屯練永守。自是邊民賴以稍安。（古永）石堡石碼各一座、膽札、蘇江村、當夏寨頭、當夏寨尾石碼各一座、

一、護甸河石堡石碼各一座、陳家寨、郭家寨、花子塘、護村石碼各一座、子控塘石堡一座、栗子園石堡石碼各一座、

石守江石碼一座、盤旦江石堡一座、芭蕉林石碼石堡各一座、哈三石堡一座、猛乃土堡石碼各一座、小猛

龍土堡石碼各一座、威鎮坡土堡石碼各一座、柳油房官坡石碼一座、三岔口土堡木碼一座、熱水塘石碼一座、桃樹河

木堡木碼各一座、徐家坡、牛房石碼各一座、假木馬土堡石碼各一座、大馬壩李進坡石碼各一座、麻石頭土堡石碼

各一座、魁甸村護村石碼一座、時竹嶺土堡石碼各一座、板橋土堡一座、吳家冲胡廣冲各護村石碼一座、三錫於土堡

一、二尖山大猛宏各土石碼一座、大風洞土堡一座、盧子勝土堡石碼各一座、猛武新寨各護村石碼一

座、鳳頭山土堡石碼各一座、上猛連中猛連各石碼一座、馬鹿塘土堡石碼各一座、三界石堡石碼各一座、

大發發護村石碼一座、大發發護村石碼一座、中山坡石碼一座、大田壩、龍洞、

大田壩、龍洞、

葫蘆口各石土礮一座、油竹礮、礮鼓山、邦行山、撒馬礮四處、無從建設礮堡、則設練卡、哨樓坡護村木礮一座。道光七年、署臨越廳廣裕、詳請設立河西外圍香柏嶺十五卡、招募獐獍二百七十戶分駐、明德按守卡練丁、野人獐獍、漢人均有、今以漢人為多。於鹽課溢餘留半銀支給口糧鹽菜、

限滿聽其種地守卡。嗣因山地確礮、不敷口糧、永昌府胡啓榮、騰越廳周澍、詳請奏明借藩庫銀二萬兩、置買練田、分給各獐獍口糧、府廳各捐銀一萬兩、三年歸款。計香柏嶺二卡、三級箐一卡、瓜林二卡、平野山一卡、三股驢一卡、三台山一卡、

卡、喂羊路二卡、春花地大草坡兩處分紮三卡、蔞竹卡、總計十五卡、又馬鞍山一卡、象腰山一卡。咸豐十一年後、兵事蔓延、礮堡傾圮殆盡。光緒五年、同知陳宗海稟請邊防委員郝映奎修復練卡七十處、增建二卡、添設練丁二十名、共成卡地八十卡。

即茂福大路十卡、共練丁一百九十五名。橋頭卡十五名、紅丫卡十五名、辛家田卡十名、紅泥洞卡十名、一碗水卡十五名、初安卡十名、香樟柳卡三十名、馬鞍山卡二十五名、

、陳復卡十名、幫中十七卡、共練丁二百一十一名。香柏嶺卡十四名、瀆水溝卡十四名、得勝卡十六名、大蛇腰星布卡十五名、幫中十七卡、共練丁二百一十一名。卡十三名、文昌卡十三名、老邦中卡十二名、小拱母卡十四名、

名、花家卡十四名、蕨葉場卡十四名、三級箐卡十二名、下邦回卡十名、上邦回卡十名、蓋西山十六卡、共練丁二百八十名。麥瓜林卡二十四名、麥瓜林小卡二十名、喂羊園卡十五名、春花地卡十六名、高禾木卡十五名、觀音在嶺渡卡十名、小魯仰卡十二名、穀地包卡十三名、龍江渡卡十名、十花水卡十名。

名、打板箐卡十九名、滾羅卡十二名、魚刀卡十五名、芭蕉林下十卡、共練丁百六十五名。猛乃卡三十名、自耕自食、哈三卡十名、大黑腦卡二十名、大龍塘卡二十五名、自耕自食。

名、花家卡十五名、喇窩河卡十二名、自耕自食、禾木樹卡十三名、新塘卡十名、止那隘二卡、共練丁五十五名、名、芭蕉林卡二十四名、關河卡十四名、黃石板卡六名、小江卡十六名、

豐奔卡三十名、永撫夷兼管之古水中八卡、共練丁一百名。萬子壩卡十六名、熊脚卡十名、花水卡十二名、虎

號卡二十五名、猴橋關卡十八名、屈家壩卡十名、三岔河卡十二名、沈家河卡名、古永上七卡、共練丁九十名。猴橋關卡十八名、屈家壩卡十名、三岔河卡十二名、沈家河卡名、

名、葫蘆口卡六名、古永上七卡、共練丁九十名。猴橋關卡十八名、屈家壩卡十名、三岔河卡十二名、沈家河卡名、

蓋西新歧保路五卡，共練丁五十八名。小地方卡十名、三家村卡十二名、喂豬坡卡十四名、威鎮坡卡十名、三岔口卡十二名。古永進城保路四卡，共

練丁六十七名。板橋卡十四名、自耕自食、歡喜坡卡十八名、荔枝卡十名、統團練數百、隨總兵張松林討平之。潞江過龍江保路一卡，竹筴練丁十名。統計八

十卡，共練丁一千一百九十一名。事詳載續雲南通志武備志及騰越廳志邊防卡練中，以其有關邊

務，用錄於此。光緒庚子歲首，蓋西野夷黑山回為亂，出文筆、燒掠河西爐廠三鍋院猛來諸村寨、勢猖甚、先君子苑林公禱占甲、統團練數百、隨總兵張松林討平之。

二十一日晴由九保至舊城。晨六時出發，經曩拱河，又名小梁江，源出河東大廠，河身寬里許，春冬可

徒涉，夏季水甚大，往往覆没人畜。行六里，經遮島，南甸宣撫司署在焉。有市場，人口約四百餘戶，漢夷

雜處。土司襲綬，本漢族，江南上元人。其轄境甚廣，在昔西北與茶山長官司接壤，西南至大金沙江與

孟養宣慰司毗連，英併緬後，失去者不少。由遮島東去三十里，為八撮，設有縣佐一缺，治理南甸司地

民國二十一年改設治局，名曰梁河。仍隸屬騰衝，再去通蒲窩龍陵。離遮島南行五里，有分路向東南去，通羅卜絲莊隴

川猛卯南坎各地。又行數里，經橋頭新寨，居民十餘戶，樊夷也。由此向西渡大盈江，有鐵索橋，名曰花橋，又名花橋。

沿江西岸經猛宋、茂福、黃陵岡，而至干崖土司新城，再渡檳榔江，經太平街、蠻允、雪烈、石梯，而至蠻暮

新店，以達新街，此三十餘年前通緬大道也。後改由東岸行，今多荒廢。明德等沿東岸行，十餘里，抵胡

蘆口，開午稍休息。胡蘆口無居民，地頗險要，南甸干岸兩司咽喉也。由此以下，經渾水溝，至于岸曩

碗，路頗荒僻，時有野人出入，掠劫商旅，兩司沿途派土兵梭巡，以資保護。南甸司於此設保路取崗處，

向旅客收護路費，乘馬者每人洋二角，乘輿轎者洋一元。此種保路費，亦邊地特有之現象也。騰衝海關

以一部分為南甸干崖兩司保路費，公家既有保路費，兩司復設同收保路費，何也。午飯後，行十里，路頗崎嶇，

經渾水溝，南甸干崖兩司交界處也。渾水溝春冬水小如溝，每至夏季，水夾沙泥而下，時有淹沒人畜

之患。干崖田土，多被猛水沖壞，尤受其害。又五里，經蠻撒，又名蠻三，夷寨數戶居此，有售茶者。又數里，經曩

曩，又名曩，干崖司保路收岡處設此。復行二十里，經蠻干蠻克等夷寨而至舊城宿，計行程七十里。舊

城為干崖行政委員所在地。民國二十一年改設治局，名曰盈江。市場也。兩旁市基甚長，在昔頗形熱鬧，居民約四百戶，

自民國十三年干崖變亂燒燬後，干崖變亂，起因甚微，緣土司之弟刀保固，向人民謀某等借貸不遂，暗雇野人

掠劫，以圖洩忿。當局者不善處理，遂使禍成燎原，全屬震動，夷境騷然。干 殘破殆盡，刻尚未復舊觀，現有居民二百戶，漢夷雜處，有公安局並小學校。

過大盈江西，江廣四十丈，水流，名新城。干崖宣撫司署設於此，居民二百戶，盡夷種。土司鄰姓，亦漢

族，江南應天籍。蠻榔江自西北來，與大盈江於新城交會後，稱曰海壩江，又名太平江。自此以下，江愈

寬而流愈緩，可渡舟楫。兩岸田土沃衍，稻米出產最富。惟氣候酷暑，氣候自離城三十五里之小河西起，

漢人夏季蒞此，多染瘴病。即漸炎熱，干崖舊城以下尤熱。

二十二日晴由舊城至小新街。晨七時，地震有聲，勢從西北來，震源在片馬拖角小江一帶也。七時許

出發，循大盈江東岸行，路甚平坦，經蠻耗蠻林等夷寨，三十里，抵蠻璋街，午飯。是地有市場，昔頗熱鬧，

居民百餘戶，今僅三十餘戶。十三年于崖變亂被焚，現尙未復原狀。午飯後，行二十里，抵小新街，計行程五十里。小新街亦市場，屬于崖土司管，居民百餘戶，漢夷雜處，有電報分局，各司地電報均由此收發。距小新街西隔大盈江約六里之遙，爲蓋達屬之太平街，居民五六百戶，十之八九爲漢人，夷地漢人集落之最大者。民國十三年于崖變亂，自舊城以下，漢人村市，均被夷人焚燬，獨太平街被圍不下，後與發尤得不殘破，亦云幸矣。太平街西北去三十里爲蓋達，設有行政委員局，二十一年改設治局，名曰達山。土司思姓，光緒間爲亂，已撤廢設治。由蓋達南行百二十里，至銅壁關，西去八十里至巨石關，再三十里至昔馬，過中英界橋十一號十二號，至英屬緬甸拿坡。有英兵營常駐。由蓋達西北行七十里至萬仞關，再西去抵猛典，過二十四號界橋，經緬之昔馬拱。亦有英兵營。而達曼鳩允帽，約二百六十里，清乾隆時，大學士傅恆征緬孔道也。

二十三日晴，由小新街至蠻綫。晨七時出發，八里，經弄璋街、茶廳，是地適逢街期，頗熱鬧，居民二三百戶，漢多夷少，屬于崖土司管。又行十二里，經且帽，復行三十里，抵蠻綫，爲時始下午二時，計行程五十里。蠻綫爲于崖壩尾，居民五六十戶，漢夷雜處，爲由緬甸入騰衝第一要口，設有保商隊海關分卡及消費稅查驗分所。距蠻綫隔江十里之遙，爲蠻允，屬南甸土司管，居民三四百戶，皆漢人，有男女學校，民氣強，文風盛，曾赴省及到日本留學者多人。昔江之西道通行時，蠻允適當其衝，商務繁盛，自

蠻綫道及古永猴橋道通行後，已漸趨冷落矣。蠻允西南行山中為雪烈野夷村落也。光緒元年，瑪嘉理案即發生於此地。內兄印泉先生有紀瑪嘉理案文一首，錄如次。咸同之際，杜文秀亂滇，垂十八載。及其收平也，印度總督檄副將伯郎，勝人稱曰布羅來覘我軍實。英使館亦檄其一等書記官瑪嘉理，齎我總理衙門通行護照赴緬甸。迨之，因陰圖川滇山川，在道頗不循軌度。抵滇垣，謁總督岑毓英，欲用數詞，請英不許。持之堅，許之。語驕，遂不遜讓。毓英怒，然念中英邦交，乃隱忍以卒，衛送出迤西。瑪在道，益器侮人民。望騰越，謁總兵蔣宗漢。宗漢令其自旁門入見，瑪大詬。出游疊水河，圖形勢，騰人噪而逐之。宗漢亦以卒送之出緬甸。適副將李珍國返自緬甸，備言英兵據漾貢，通航新街，謀緬急。瑪嘉理即銜其使臣命，更為由緬入滇計。於是受騰越紳民周廷醇、李懷玉、楊懷瓊、魯恆泰請，珍國專弁報毓英，請殺瑪嘉理及伯郎。毓英密札如議。珍國乃令其部將蘭小洪、楊大武謀於野人，伺瑪嘉理等返至火焰山紅蚌河外蠻墓地，即要而殲之。既行，乃偵瑪嘉理於蠻允之雪烈，盡殺之。伯郎以其徒殿，故未及於難。時則光緒元年己亥正月十七日也。伯郎在石梯聞之，遁歸入募。事聞，朝野大震。英使威妥瑪以為毓英實使之，朝旨議毓英罪，褫宗漢、珍國聯，騰越同知吳亮，亦遭褫革。逮珍國下按察使獄，並捕邊外野夷若干人候訊。五月，詔湖廣總督李瀚章刑部侍郎薛煥來滇審問。英參贊格維納隨節來觀審。珍國既被監車徵，騰紳劉照青、楊冠玖與偕來，納橐餽。既至，毓英微服慰珍國於獄，越數日，命按察使崔曉江以





嘉理亦急進之一。自古謀臣謀國，必先充實其國防，內有藎蓋不采之威，斯外有殺敵致果之效。若徒逞一時氣矜之隆，未有不貽國家以重戚者。是故岑李之輕舉，與夫鴻章之媚外，二者皆失也。謀國者於此可以鑒矣。是皆聞之先君子，為騰越一大事，謹紀其略如此。南甸干崖蓋達各土司地，田土肥，人民富庶，稻米出產尤多，價廉而美。有名軟米者，粒長而白如鼠牙，故又名曰老鼠牙，味尤甘美，內地所無。居民自漢人、傣夷、即野人、獠獠、崩帝、阿昌等類。南甸司漢多於夷，干崖蓋達兩司，則夷多於漢。大抵孺子漢人平頂中有市場及半山間，多住漢人，炎熱近水邊之地，多傣夷所居。深山老林中，多野人。漢人所住，崩帝阿昌則較少。漢人、大都為明洪武以後由江南豫魯贛鄂湘川遷來，先居內地，漸徙邊徼者。一切裝束與內地同。傣夷有大傣夷即小傣夷即之稱，實則語言習俗均同，無顯著之區別。其慈善、弱小、信佛、好潔、聰明多，讀漢書，成均人庠，並留學省內外者。沿邊土司、對人民向收屬民政策、惟恐人民知識漸前、起而反對其清談學道，致變其萬世承襲土司之傳統，發現今本已絕有小學校、頗多自名而已。有傣夷文，自左而右，橫行，但不普及。裝束，男子着衣穿褲，足着草履或鞋，頭多以黑布巾束之。婦女上身御窄袖短衣，下繫黑布裙，頭纏極長之黑布高包巾，婚喪帶足並裹美麗花紋纏布。男女均喜嚼生草烟，和以石灰撒齶蘆子，年輕婦女多喜漆齒使黑，以爲美觀。婚姻自由，男女同意後，父兄託媒人禮聘。野人在大盈江兩岸羣山中與滇緬交界者，多爲小由種人，性懶惰，兇悍嗜殺，信鬼，出入槍刀不離身，在我界者，恆以劫掠爲生。昔南干蓋各司漢人傣夷

頗受其害。通緬大道，自蠻允以下，非有保商兵不能行走。今雖稍安分，而槍劫之舉，亦時有所聞。好酒，每逢街期，背山貨到市場出售，必買酒痛飲，醉則隨地倒臥，醒復行，或即乘空劫掠。男女亦喜嚼烟草，使唇皮常紅，史書所稱赤口濮，殆即此類歟。裝束，男子上身着衣，下身着褲，亦間有繫裙者，頭束包巾。婦女上着衣，下圍裙，女子頭未出嫁時，不留長髮，前齊額，後披及耳，長則剪去，與今之開通婦女剪短髮者同。項頸及胸，喜以銀泡、車渠料珠穿掛為飾，腰及膝灣，並束細黑漆籐籬一束，愈多愈佳，以為美觀。騰衝龍陵沿邊，共計十土司，曰南甸宣撫司、居騰衝之南。曰干崖宣撫司、位南甸西南。大盈江檳榔江流域，曰隴川宣撫司、居南甸之南。龍川江西北，南碗河流域，所謂三宣也。曰蓋達副宣撫司、居檳榔江西。大盈江北，已撤廢，不得承襲。曰戶撒長官司、曰臘撒長官司、居干崖西南。隴川西北，曰猛卯安撫司、居隴川之南。龍川江下游，曰遮放副宣撫司、居隴川之東。龍川江南岸，曰芒市安撫司、居龍陵西南。曰潞江安撫司、居龍陵之北。騰衝之東，各司互為姻婭，其中以南甸干崖兩司區域為最大。

二十四日晴，由蠻綫至芭蕉寨。由蠻綫至古里卡，又稱咭哩卡皆山路崎嶇，時有野夷劫掠，明總向保商隊保商隊在昔兵額二百五十名，現縮減為六十名，月餉每名八元，每月需薪餉五百餘元，由海關附加捐項下支撥。要兵數名護送。晨七時出發，行八里，經南猛，有野人五戶。野人婦女正在舂米，野人米隨食隨舂，無隔宿糧者，故飯味香可口。有一男子着保商隊服裝，任保商之責，曉漢語。後沿山路行，頗僻靜，繼下陡坡，行三十餘里，抵古里卡，有野人四戶。古里卡河，自東南向西北流入大盈江。

河水不大，英人造鐵橋以通往來。河東北為華界，河西南為英屬。由大盈江起，向東南為已定乙段界，向北為已定甲段界。乙段第一號界樁，建於古里卡河西南山巔，迤邐至鎮康縣屬南定河與南帕河交會處為第九十七號界樁。光緒二十四五年間，西寧鎮劉萬勝與英員司格德會同劃定，將我舊有土司地劃去不少。明萬歷二十一年，巡撫陳用賓於沿邊設八關，曰銅壁關，設於布嶺蠻哈山內南甸司地，控制蠻哈、海黑、蠻基諸要地。曰巨石關，設於戶岡昔馬山，控制戶岡、迤西即孟養宣慰使司地等要路。曰萬仞關，設於譚達後猛弄山頂，控制港得、港勒、迤西等要路。曰神護關，設於蓋西猛曼山，控制茶山、古永、威通、迤西等路。此四關在大盈江北，設蠻哈守備鎮轄之。曰鐵壁關，設於等練山，控制蠻基水路。曰虎踞關，設於邦杭山，控制蠻棍、遮鰲、先腦、猛密要路。曰天馬關，設於邦欠山，控制猛廣、猛密、猛曲等處要路。曰漢龍關，設於工回。此四關在大盈江南，設隴把守備以鎮轄之。今八關僅存其五，而虎踞、天馬、漢龍三關故址已淪入緬屬矣。先伯岳蘇然公諱大茂，曾於光緒十六年，奉王總督文韶命，察獲三關故址，云虎踞漢龍猶存碑刻。過古里卡橋，即英屬路較寬闊平坦，路旁電線桿為金屬製，比之我國，事事落後，殊可恥也。行十五里，抵芭蕉寨宿，計行程六十里。該處住民十戶，漢人野夷參半。漢人業旅店而兼營小商業。有英國官站即驛站，在緬邊地，每十英里設一房，長房、馬房、廚房俱備。一所，營房一座，常駐戈爾卡兵二十名，以資防邊。營房上覆洋鐵片，四周圍以竹片，官站四周，以土敏土及石築砌，頂覆洋瓦，民房則圍以竹籬，頂覆茅草。

二十五日晴由芭蕉寨至茅草地 晨六時半出發，行二十餘里，經崩別，有野人二戶，英人官站一所，並有戶撒漢人尹姓一戶在此售賣茶點。又行三十餘里，抵茅草地宿，計行程六十里。由蠻綫至茅草地兩站，皆行叢山中，大盈江繞西北山谷行，至茅草地始再見。茅草地居山麓，濱大盈江邊，江水急湍，聲浪甚勇，夜間水聲徹夜入耳不絕。居民有漢人、夷野人三種，共十餘戶。將至茅草地約三里，東南有分路往英人董洪 (Tonhong) 營盤，常駐兵五六十名。又沿大路西南行約一里，有分路向西北渡大盈江，通愛路坪 (Ailawpum) 亦英人營盤也。由愛路坪北去，與滇隣邊之邦拉、拿坡、昔馬拱、昔畫四處，英人均設有營盤，駐紮軍隊，我則毫無設備。渡大盈江東北，即滇緬分界處之紅蚌河，又名南奔江，再向東北去，達石梯甚險。雪烈，為往昔蠻允舊道。由大盈江起，溯紅蚌河而北，為滇緬已定甲段界，第一號界樁立於紅蚌河與大盈江交會處，至古永尖高山，共立界樁三十九號，光緒二十三年至二十四年間，派知縣陳立達、游擊楊發榮與英員劃定。由尖高山向西北，則為北段未定界。光緒十一年乙酉十月初三日，英人佔據緬甸，我使臣曾紀澤向英政府抗言曰：英人佔緬甸則可，不能侵及中國尺寸土地。英政府詢以中國與緬甸界綫所在，曾使倉卒間，亦不明我界址究至何處，乃曰：我界有中國兵及中國旗幟，英政府甚重視此語，即電告在緬官員云：見中國兵及中國旗幟所在則止，不能擅進。曾使亦電總理衙門轉咨滇督速派兵防邊，預占先着。滇督岑毓英密命袁善取緬，善至騰，為總兵朱洪章擅殺。內兄印泉先生記其事云：岑公自安南撤師，抵開化，以槍五千支、餉

十五萬兩昇善、命濟取補甸、善選慶、岑計日以善已入捕、明命朱洪章用袁行、不聽則收其械、散其衆、蓋欲脫謝責任、以開邊疆之罪歸善。不意善到騰、因其妻將顯產、逗留月餘未行、洪章得岑命、設筵邀善、命顯械、善謂寧有宮保令、洪章亦謂奉有宮保令、善終抗拒、洪章曰、爾果欲反耶、交同席總丞陳宗海管押、宗海不敵、洪章竟於席間殺善、并槍斃差弁朱小七二人、陳屍鎮署轅門、源雖孩提、觀之下涕。 後丁槐張松

林先後任騰越鎮、日以演戲酬酢爲事、丁且釀成謫達蓋西之亂、並未派兵遠出駐防。英人統兵自阿

瓦探入莫、又名新街無中國兵、由八莫向東再進、亦無中國兵、至紅蚌河、有馬武相部下保商營四五十人

駐紮、英兵乃曰、此中國界也、始停止前進。他當日無馬武相保商兵駐此、英兵將長驅入雪烈蠻允矣。

英人又統兵由格薩北向、竟長驅而至密支那。音名三內兄希白有詠紅蚌河詩云、紅蚌河在萬山腹、

水茫茫流深谷、千崖萬壑遮不住、白龍放走蒼海曲、修蛇短狐巢其中、猛獸磨牙雙眼綠、蒼猿掛樹

飲清泉、山縱旋風折大木、徧地深深虎爪痕、幾間小小猪嘴屋、野人所居之屋門、啓於屋脊間、形同猪嘴、故漢人名之曰猪嘴房。野人性

野無約束、桑弩獵獸火種穀。又慣劫擄以爲生、騰人聞之相裹足、騰人愛向驟樂游、夷山一阻生機蹙。

商量泣請官府憐、鎮軍搖頭承瞳目、商人自願供軍資、張天明楚馬武相騰越龍江練人奮袂率兵卒、紅蚌河邊作

戰場、石梯頂上飛石鏃、野人屢戰苦不支、野婦日抱野兒哭、從此革心不敢反、康莊不復憂蠻觸、張馬

兵紅蚌河石梯頂處、與野人大小數十戰、野人不支、賣牛酒投降、野人山自此通行無阻。 夷性難馴如犬羊、將軍泣向河邊宿、野人山平、張松林欲沒其

其鹿不復逐。英人而緬以後、略地入野人山、至紅自從緬甸淪於英、英人略地窮荒服、望見營頭旗影搖、乃舍

河、見有漢兵旗幟、結停止前進。 河畔傳教無成兵、界線當劃雪烈麓、君不見孟密蠻基

docsriver 文川网  
入驻商家 古籍书城

在文川网搜索古籍书城 获取更多电子书

我邊陲，予取予攜，誰彼毒。又不見憂鳩江邊皇皇碑，不問主人取而扑，不然區區衣帶水，大好山河空相告。讀此詩，清末騰邊野人山之情形，歷歷如繪矣。吳江金松岑先生天羽本端人田秋年所著事略撰有馬武相傳，併錄之。其文云：馬武相，一名金城，騰衝龍江練人也。世奉回教，爲農民，少時未嘗讀書。年二十餘，隨朗蒲寨人段德有牧養驛馬，爲騰商運貨出入滇緬邊界，以是得諳夷情。時夷山野人恆呼嘯劫行旅，騰商苦之，德有以武相慙勇有膽略，薦之，乃畀以七八壯士，使管帶駐蠻弄寨。蠻弄固騰越轄境，廳委於此抽保路費。武相旣任保路，盜劫稀，商道日暢，總兵丁槐傳武相入見，擢千總，因設保商營，充管帶。於是石梯有匪首曰臘鳩金四者，野夷也，獨暴強，時劫殺行旅。光緒十七年三月，武相自新店護送負馱二千餘赴蠻允，夜宿紅蚌河，匪以數百圍之，匪首潛入逆旅刺武相，誤殺逆旅主於床，武相知匪之好襲殺也，則夜不寐，而蹲屋角偵之，匪旣入殺逆旅主，將出召其徒入，武相以刃背擊匪刀，刀墜，遂與關中相搏鬥，武相之弟金堂，急以叉叉匪，匪死，槍洞其膊，武相梟其顛，號於衆，衆知其魁之已斃也，乃退。明日次大谷，匪大集，衆二千，圍商幫凡十八日，糧絕，後營管帶張天明督兵往援，亦被圍，乃共殺駱馬而食之，武相乃約束士卒馬戶而詔曰：我輩處死地，非與此貉爲殊死喋血戰，不足以潰圍，於是士皆一當百，四向殺敵，賊卒不支而退。武相以功擢升守備，匪益勦定。後戶撒門躲臘之亂，蓋西木瓜塘黑山少爺之亂，明德按黑山少爺名黑山回，蓋西野夷，南甸河喃、木瓜塘係卡地、屬河山管。蓋達土司上下衛爭襲之亂，猛卯土司叔姪爭



職之亂，晉都司職，設綏邊營，令兼帶之，自是商道平靜，邊圍寧謐者垂十餘年。武相卒於光緒三十四年，年五十餘。武相面黑而無髯，左頰有一大黑痣，目灼灼有核，為人誠樸寡言笑，芒鞋短服，隨處蹲而不坐，與野人相類，方其見丁鎮時，拜謁如儀，命之坐，所坐爲金漆椅，上覆繡墊，武相蹲踞於其上，左右皆匿笑，丁獨賞愛之，立擢千總。武相善御衆，亦有恩，擇野夷之可信任者，收爲義子，故往往能得其死力。有子二，曰自忠、自良。

二十六日晴，由茅草地至入莫。晨六時半出發，行二十里，有英人官站一所。又行二十里，至洗帕河，一名南太白江，源出虎踞關北，匯入大盈江，春冬可徒涉，建鐵索橋，甚堅固，戶臘敵二司來路交會於此。渡洗帕河行未幾，改乘汽車赴入莫。由茅草地來，路甚平坦，汽車可通行，但汽車僅由入莫開至洗帕河。由洗帕河登車後，行數分鐘，經小田壩，往來騰衝入莫馬幫集中地也。由此至入莫，來往貨獸，均改由汽車運輸，故馬幫到此爲止。又行三十分鐘，經猛冒，市集繁盛，有咖啡店數家，隴川猛卯二司來路交會於此，居民緬人楚夷均有。又行半小時，抵入莫，宿中國街懷安棧。計由洗帕河乘汽車來，費時一時餘，行路六十里，本日計里程一百里。由古里卡過界後，無論馬行道、汽車道，均修築寬闊，平坦易行。每屆秋末冬初，道旁兩邊丈許，茅草荆棘，均刈除盡淨，愈覺道路寬敞，冬季並大修築一次，不似我界之野草過膝，崎嶇難行。計由騰衝至入莫七程，共里途五百餘里。

由騰衝至古里卡河、約三百二十里、歸  
燕屏先生範演擊戰由騰衝至各土司里程