

docriver 文川网
古籍书城
入驻商家
获取更多电子书
在文川网搜索古籍

中國方志叢書·東北地方·第十八號

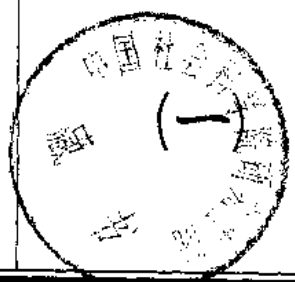
據

民國·王介公修，于雲峰纂
民國二十年鉛印本

影印

安東省

安東縣志



成文出版社有限公司印行

sk06/ks



中國方志叢書·東北地方·第十八號

據

民國·王介公修，于雲峰纂
民國二十年鉛印本

影印

安東省

安東縣志



成文出版社有限公司印行

sk9665



10094073

中國方志叢書·東北地方·第十八號

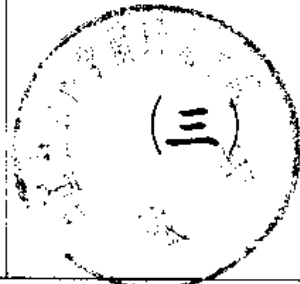
據

民國·王介公修，于雲峰纂
民國二十年鉛印本

影印

安東省

安東縣志



成文出版社有限公司印行



10094072

docsriver 文川网
入驻商家 古籍书城

在文川网搜索古籍书城 获取更多电子书

中華民國六十三年 月壹一版

安東縣志

全三册

發行人：**黃成助**

出版者：**成文出版社有限公司**
台北市郵政信箱二二六〇五號

台北市羅斯福路三段240巷5號
電話：三 四 〇 一 三 二 號

印刷者：**成文出版社有限公司**

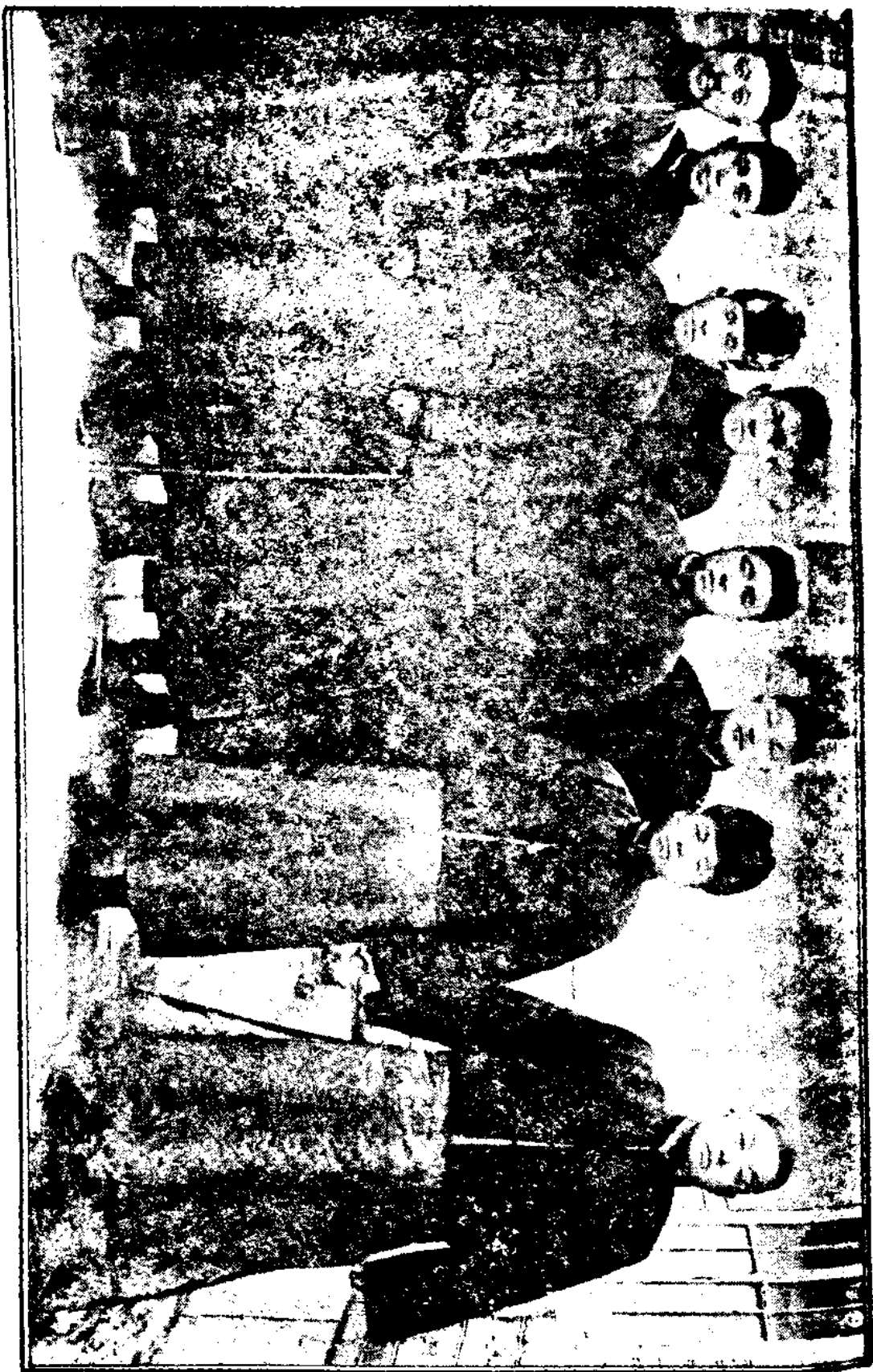
內政部登記證內版台業字第一一四七號



安東縣縣長王介公



峰 雲 于 輯 編



安東縣志序

縣志之作始於宋嘉定中永嘉蔡範甫撰黃巖志十六卷歷陽李瞻撰旌川志八卷顧僅存其目而書帙無傳宋敏求撰東京記三卷晁公武盛稱其搜採精博自是以降踵起者多體例亦愈求備如武功介休二志爲近世名作然詳略之間去取之際識者持論已不盡同矧以吾國幅員之廣今昔形勢之殊已有者或缺於修訂未有者尤難於創始蓋茲事之難爲久矣安東位於奉省東陲設治較晚近以強鄰逼處商埠建置情勢日有變遷文化亦復增進惟縣志久付缺如民國乙丑關君父安宰斯邑始以修志之舉謀諸邑人乃分延儒宿著手編輯未幾關君他調繼之者姜君敬齋越年丙寅姜君去任繼之者俞君偉忱數月俞君又去任繼之適承其

之今歲十月^{瑞之}亦奉檄來省代之者則王君寄青也閱二月縣志屬稿既成將付鈔似此數年之中有司屢易其人顧猶得賡續以底於成誠以治方文獻之考徵與夫施治者因革損益之資所繫甚鉅抑亦庶幾乎古人舊政必告同寅協恭之義也第此志之作關姜俞三君爲之始王君董其成^{瑞之}何力之有若夫邑之士大夫搜求考訂孜孜焉不憚厥勞以蘄至於詳略之當去取之宜尤可欽敬今而後邑之庶事日修人才蔚起將爲國內有聞之鉅邑則^{瑞之}之曩曾與於此志之役者亦至有榮幸矣用誌數言以爲之券焉

中華民國十六年十二月遼陽王瑞之

叙言

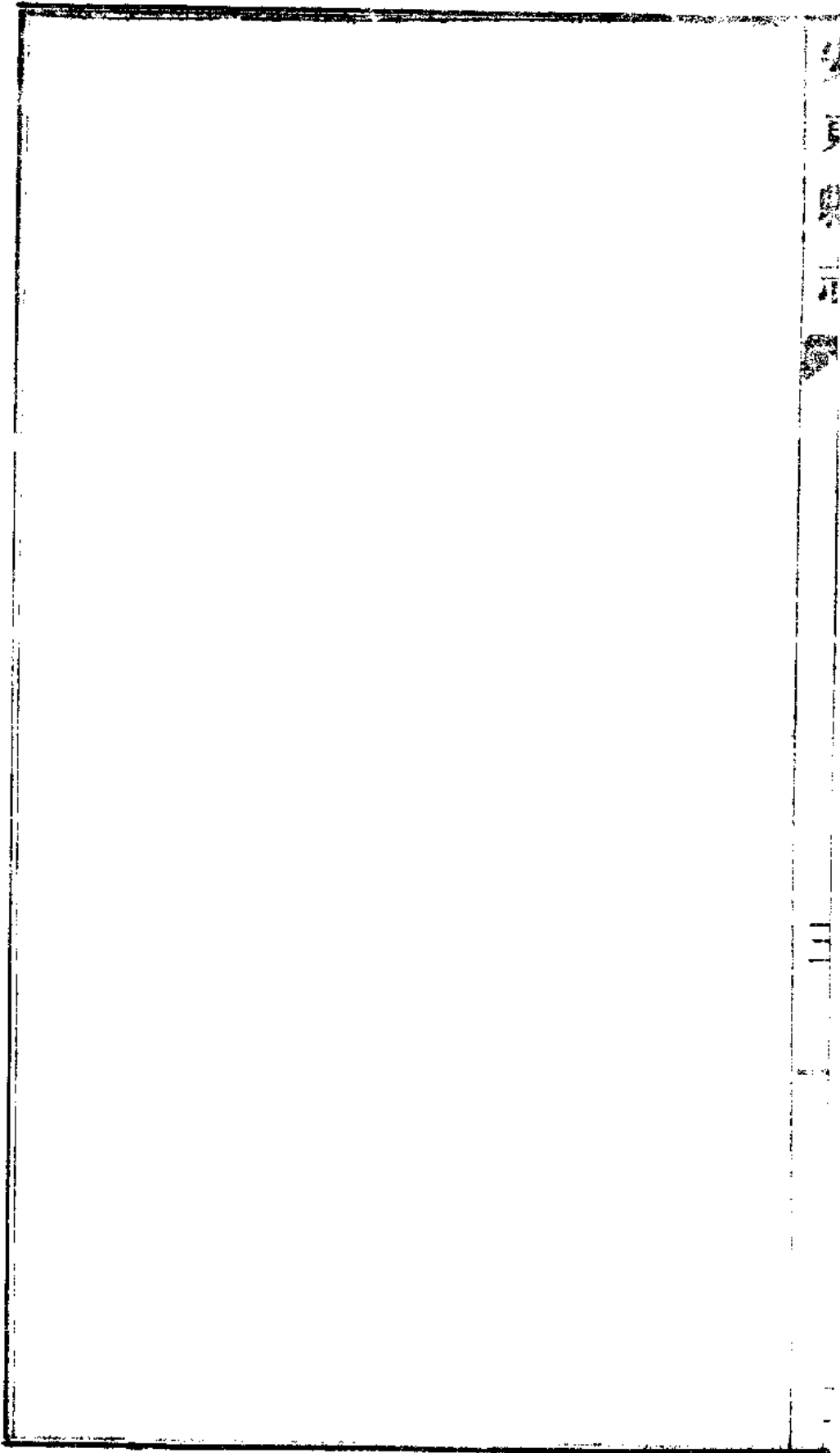
安邑處東陞極邊設治最晚地黨而僻土著寥寥居民半由冀魯貿遷僑
唐爲訪故家舊族流風遺澤寂焉無徵文獻之不足也審矣自經開闢而
守土之吏一迫於內政再困於外交果欲旁搜遠紹斤斤於文字之末以
補史闕勢亦有所未遑故數十年來土壤之異質寒燠之異候高山大川
之異形飲食言動之異習考詢所及茫然失據亦憾事也民七戊午邑令
陳君藝始倡議修志遴員采訪從事纂編功未半遽遷他職去繼歷數任
而未蒞事洎丁卯王君杼來宰斯邦知邑乘之有關令典也敦促晉行以
斷有成介公於己巳之春奉檄承乏而全書已脫藁矣邦人士謀將付梓
賚書以問序介公紉於文又未嘗與於其事也復奚言顧以謂邑之有乘

卽爲國史之濫觴一事一物備采輯胥於是乎在安邑雖偏隅而李唐
貞觀間有事東裔兵抵鴨江實爲四戰之區其遺跡當猶有存者逮遼清
之季國防寢地門戶棧通東鄰經營鐵道繇高勾驪直達遼陽而安東適
當要害則又一變而爲重鎮按版圖而審形勢其攸關於歷史者綦鉅揭
示來茲詎可忽哉然安東在設治以前閱千百年率以荒服視之地方隸
屬統系不明卽借鑒於盛京通志亦言之概括艱於參考他若逸老之流
傳別集之記載復泯然而無所得惟是俛仰今古相與於滲沲之間豈易
易耶乃諸君子接續蒐輯以擘求損益之愜當疑者以闕信者以存或略
於古或詳於今蓋亦幾費躊躇矣凡事因者較易而創者倍難此其所以
謂創歟諸君子既歷其難而鱗滿補苴儻亦有未經之程序乎則以俟後

之君子

中華民國十九年十一月

皖涇 王介公



序言

志書者一邑之信史也大而疆域山川戶口田賦以逮種種政治之沿革人事之廢興小而鳥獸草木蟲魚與夫一名一物之微千百年後莫不由是焉以取證然而作志有數難焉蒐羅未富則失之疏採訪未周則失之漏選擇未精則失之濫考徵未確則失之虛況凡事莫難於創始而志書之草創尤難乎其難焉安東地處東陲爲奉省東南門戶清光緒前視爲甌脫者數百年自光緒丙子設治迄今五十餘載文化增進實業繁興幾爲東邊各邑之冠惟志書闕如無以信今而傳後誠爲遺憾民國乙丑關義安大令倡議編修縣志委教育所長張君國銓爲承修聘東邊林科高級中學國文教授張君來堂爲編修于君子仝爲編修事任旣而張君來

遂辭職旋呈于君子仞獨任調查編輯之責寒暑再易始經履稿而張君
民餘亦辭任莊河知事而去所長遺職委承其乏適縣監督王公寄青
奉省令謂以縣志爲編修省志之權輿 迺與邑紳文通道各教育會長
並一二小學教員取所編修志稿詳加校閱稍爲修飾遂付騰錄編訂成
册共計八卷雖於省令標準未免稍有增減然蒐羅富而採訪周選擇精
而考徵確一泚醜漏溢虛之弊洵可爲一邑之信史矣校閱既竟爰書數
語以爲弁

安東縣教育公所所長 蓋誠 曾

序

安東處奉省東南爲國界之極邊清光緒前視爲甌脫者數百年人民禁其出入榛莽任其荒穢雖有山川土田亦祇爲草木之叢鹿豕之場而已然以襟江表海咽喉東陲土脈膏腴交通便利自光緒元年奏准開墾二年設治迄今五十餘年荒僻之區一變而爲文明之域實業繁昌文化增進幾駕東邊各縣而上之惟地方歷史向鮮紀載欲以考其疆之形勢及其政治人事之沿革廢興而志乘闕如文獻不足徵也久矣雖民國以來程守初林湄江兩縣令嘗先後從事於縣志之編輯一則甫經採訪而離任一則纂錄數載而未成蓋創始若斯之難也民國十四年春關義安大令以蒞任將及三載治具畢張百廢俱舉凡所以利地方而厚民生者無

docsriver 文川网
入驻商家 古籍书城

在文川网搜索古籍书城 获取更多电子书

不規模悉具惟縣志向無成書無以備瀏覽而質考鏡銳意倡修縣志之議招集地方士紳議決以縣署之間房爲編輯處縣知事任督修教育所長張君國銓爲承修東邊林科高級中國國文教授張君來堂爲編修縣屬警甲農學等機關及各區區官區區保長任調查而以許爲編修專任許自惟技恥雕蟲學慚窺豹濫竽小學講席者有年學殖荒落綆短汲深時虞隕越焉敢率爾操觚專任一邑之著作辭謝再三未邀允許乃勉爲其難從事諸君子之後詎意甫經著手關公以超遷去職繼以奉直交綏徵車徵夫急於星火各區調查之事遂置爲緩圖而張君來堂亦辭職旋里許雖爾日心電勉從事而取材無所就正無人報竣之期不得不遷延矣旣而戰事和緩調查之稿陸續呈送惟簡略過甚應行記載之事

所缺實多迺廣詢博訪徵文考獻調查編輯之責遂以一身任之十五年
秋行將脫稿省署忽有規定體例作爲編修標準之令計大綱有九細目
五十有六遂遵令重行編輯遷延數月始克告成雖於規定細目不免稍
有出入亦以事實之有無採訪之詳略爲斷非敢爲增減也昔彥有言
非有才學識三長不能作史志雖不同乎史而作志之難無異於史以
末學陋識謬荷邑紳之薦引關公之敦聘雖殫精竭慮搜集掌故延訪紳
耆而秉筆纂修未能折衷至當疏漏蕪謬之譏知所不免然猶有可以自
解者曰此其草創焉耳若夫討論修飾潤色以俟博雅君子

中華民國十六年五月萊陽于雲峰識

安東縣志例言

一編輯例目悉依省令標準雖稍有增減亦以事實之有無爲憑非敢故爲出入

一境內區畫有警察區及區村制區之別志中凡言第幾區者在區村制未成立前則指警察六區或四區言之區村制既成以後概指區村制區而言間有叙及警察者必特爲標明以清眉目

一志內插入之街市及全境各圖除縣治及東坎子大東溝爲商埠區經警察廳實地測繪外全境均未測量僅就各區來稿照繪謬誤之處知所不免尙希閱者見諒

一安東縣爲東邊道首邑與他縣所處地位不同縣署出治之所卽道

署出治之所茲編雖係縣志而道署及其他警廳海關各署局會所並皆列入藉存沿革其政與事則不及焉一免繁紊而符體例

一縣圖中凡疆界山脈河流各區分畫學校鐵路道路電線等皆以符號標明以便觀覽

一古蹟引證各書自盛京通志盛京典籍備考方輿紀要唐書金史清朝全史外並採公牘輿論以昭核實

一財政關係民生休戚政事繁簡故備詳沿革不厭其煩

一官廳昔有今無者如典史巡檢各署不敢輒削但詳其地址所在述其興廢之因以志滄桑之感

一人物志中列女傳分貞烈節孝賢淑各門凡已經旌表褒揚併有實

蹟可傳者皆詳悉記載

一 人物志其行誼或錄自公牘或採諸口碑皆信而有徵有爲各區所調查及邑人所採送者其原文下必注明某區或某人所採以昭公道

一 物產名稱雅俗各殊茲編先標學名於上別名俗名分志於下其有學名未詳者姑標俗名以俟博雅補正

一 藝文一編類皆雜採各家傳誌序記箴銘詩歌等分類編輯以著一邑文學之盛安東地居邊徼設治較晚絃歌之化未久著作之物無多不須另列藝文一門其有記事吟詠碑文詩歌謹仿范成大吳郡志南宋方輿勝覽例以詩文散附各條之下以徵故實明王文恪始

蘇志清欽定皇輿全覽日下舊聞考皆用其例今從之問有一二著述即於人物傳中書曰著有某某等書

一安東設治未久舊無志書此編係出草創疏略罣漏之譏知所之免
尙待高明補正

安東縣志總目錄

卷首

序

例言

目錄

攝影

卷一

疆域

位置

附圖

幅員

邊界

區畫

山川

陂塘

縣治

商埠

江堤

市場

日本鐵道用地及民團居留地

海岸

港灣

潮汐

溫泉

土質

古蹟

古蹟

古蹟

名勝

要塞

道路

橋梁

津渡

鐵路

卷二

物產

家禽

山禽

水禽

野禽

家畜

野獸

鱗介

昆蟲

穀類

菽類

蔬類

菌類

瓜類

果類

花類

草類

藥物

礦物

製造物

氣候

卷三

政治

沿革

本縣建置緣起

官廳

會所

教育

教育公所

警察

消防

卷四

教育會 義學 學校附外國設立各學校 社會教育 圖書館 報社 學田

警察 保甲 區村 財政國家稅 地方支出 會費地方稅 貨幣附表 稅捐附公款處

海關

卷五

選舉附自治 司法 兵事 邊防 鹽務 電報 電話 郵務

水利

卷六

人事

民族 戶口 農業 工業 商業附度量衡表 鹽業 礦業 蠶業

卷一 總目錄 一 安東宏業號印書代印

漁業 林業 附畜業 醫業

卷七

宗教

佛教 天主教 道教 耶蘇教 回教 附喇嘛

禮俗

語言

外僑

卷八

人物

名宦 烈婦 鄉宦 節婦 鄉型 貞女

文學 實叡

術藝 義勇

孝子 義高

衛生

慈善

濟良所 樓流所

十字會 孤兒院

孔子會 育嬰堂

道院

教養工廠

善舉

災害

歌謠

輿聞

編修者姓名

安東縣志卷一目錄

疆域

位置

附圖

幅員

邊界

區畫

山川

陂塘

縣治

商埠

江堤

市場

日本鐵道用地及民團居留地

海岸

港灣

潮汐

溫泉

土質

古蹟

古城鎮
古碑額

古墳墓

名勝

要塞

道路

航路

橋梁

津渡

鐵路



docsriver 文川网
入驻商家 古籍书城

在文川网搜索古籍书城 获取更多电子书

安東縣志卷一

疆域志

位置

本縣在奉天省東南隅距省會六百里距北京二千一百里其方位在北緯四十度七分東經八度十九分二十秒東極東經八度二十一分三十秒西極東經七度五十八分西南極北緯三十九度四十二分東北極北緯四十度十九分

幅員

縣境縱六十五里橫七十五里東北至西南斜距一百七十里西北至東南斜距九十三里周三百六十里而積七千五百餘方里