

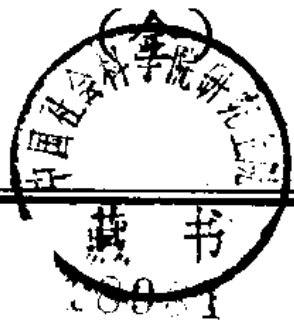
docsj... 文川网
入駐商家... 文川网
在文川网搜索... 书城 发现更多电子书

中國方志叢書·第一四九號

據 民國二十一年光緒
民國二十四年鉛印
編印 本編 影印

雲南 滇緬南段未定界調查報告
省省

成文出版社印行



中華民國五十六年十二月臺一版

滇緬南段未定界調查報告 全一冊

定價：新台幣一六〇元正

發行人：**黃成助**

臺北郵政信箱二二六〇五號

出版者：**成文出版社**

臺北郵政信箱二二六〇五號
電話：九二二〇一〇號

印刷者：**正大印製廠**

三重市長生街二號之一

內政部登記證內版臺業字第一一四七號



中國方志叢書導言

論方志在史籍中的地位及功用

論我國史籍的源流，要以尚書和春秋最古。章學誠（一七三八—一八〇一）有六經皆史的說法，認為古人未嘗離事而言理，六經皆是先王的政典。龔自珍（一七九二—一八四一）認為六經是周史的宗子。易經是卜筮的史，書經是記言的史，春秋是記事的史。國風是史官採自民間的詩而要付之司樂的，雅頌是史官採自士大夫的，禮記是一代的律令，皆歸史官守藏。這樣看來，都是與史有緣的。參證後來把會典、通典、通考各種專記律令文獻的著作，也列入史籍，適足說明我們要研究社會全面文化的時候，自然會擴大史料的徵集範圍。否則，只能局限在政治史的小圈子裡。無論如何，依今日圖書分類愈趨精密的眼光來看，尚書和春秋，總該是上古的珍貴史籍。

自從漢代司馬遷作史記，班固父子作漢書，一般人的觀念中便有經和史的分辨。魏晉南北朝以至唐初，私家修史的風氣大開，詩賦雜說，論著更多，彙存的書籍越來越豐富。本來根據內容把圖書分類列為七略，到了晉時又有四部的劃分。把兵書、方技、術數併入子部，詩賦歸入集部，成為經、史、子、集四部。這種分類的意義，好像是說，經是民族的大本原，史是社會文化發展的跡象，子是個人發掘的理性，集是個人自由精神的感情表現。經史高高在上，冥冥中鑄成東方文化注重通貫綜合的學術精神特色，只求互相涵攝並存，蔑視抽象的分派對立，技藝在學術上不被尊重，於是文人學士把經史纏在一起，甚至文史也弄得分拆不開。一直傳沿到清代乾隆開館重整四庫，分類仍然照舊，史部中羅列了十五類子目，而方志只有一五〇種。史籍雖然很多，後人却終不能整編歸納成一部完備而有系統的中國通史和文化史。試看民國十九年瞿兌之在方志考稿序中嘆道：「吾國人之不能認識了解吾民族性者蓋有由矣，無真史故也。史不能明全體社會活動之迹，而徒措意於一二人之殊功美行，亦猶乎吾曹今日但知環吾左右者之思想行動大抵相同，而不知距吾曹稍遠者其思想行動乃膠附於數百千年之前而少所變也。」又余紹宋也在方志考稿序三中慨說：「今者國史之業，既無專司，而著作體裁亦宜畧變。必當參用通志之例，廣載各地方社會情形，而不能偏重於中央政治，乃事理之當然，亦時勢所必至，若是則有賴於方志者益多。近世以來，政治凌夷，雖屢變而不能中理合度協於人情，國事晚鏡，職是之由。」這樣看來，我國累存的史料確是不少，可惜史學研究上還待重行檢討哩！

docsriver 文川网
入驻商家 古籍书城

在文川网搜索古籍书城 获取更多电子书

唐宋以來，史籍的編纂却也演進許多，官修的演化為編年體的皇家實錄、紀傳體的正史、有關禮法的會典、偏重地理的方志；私修的也有紀傳體的正史、別史、編年體的通鑑、以事爲綱的紀事本末、屬於典志的通考、通典專史，體裁和內容都有進步。史學上也誕生了兩位傑出人物。一位是唐代的劉知幾（六六一—七二一），他取諸家所作的史籍，闡明義例，商榷利病，遺存傳世的有史通一書，獨具評論性。另一位是章學誠（一七三八—一八〇一），曾爲和州、永清、亳州修志，又做過畢沅的幕僚，修纂湖北通志。他是重視方志，親歷其事，而又提出具體建議的第一人。這兩位皆是值得推崇的史學碩彥。

人類自從有了時間觀念，再也斬不斷過去、現在、未來的鎖鏈，這是歷史興趣的根源。有了空間觀念，又渴求地理的知識。生活演進，使文物制度日漸繁複。歷史的探討便由幾何直線擴展到橫面的伸展。中國的土地大，人口多，山川氣候不同，先前的交通遠不及近日方便，更容易形成地方特色。只憑少數人編纂的國史，顯然不能囊括各地的社會全盤現象。地方志隨時代前進，倡於明代，盛於清代，現已成爲史籍中的要角了。這便是我們要介紹方志的緣由。

方志自從明代提倡編纂，清代便昌盛起來。托庇於國學首先注重經史，再加文史素來兼顧的餘輝，早年館庫所收的方志，皆有特定的水準。其實，在政府的通令鼓勵下，各地主纂方志的，莫不兢兢業業，收集的史料，皆是可資信實的，並不限於官府的藏本。據朱士嘉統計：清代編成的地方志有四、六五五種，康熙間完成一、二八六種，乾隆間又有一、〇二四種；直隸最多，有四〇三種，四川、江西、山東、河南、陝西、浙江皆各有三百種以上。他在一九三〇年統計我國方志便有四、九一二種，一九三五年統計總數爲五、八三二種，九三、二三七卷，一九三八年又查知七三〇種，一九五八年再查知七〇〇種。這樣，總數就達到七、二六二種。比起正史來，卷帙浩繁，真不是任何人可以憑他一生精力而能全部瀏覽一遍的。但是我們原也不必去做那種迂事。祇要知道這是歷史方面還未開發的山林，可以發掘的寶藏很多。現在試依願願剛在中國地方志綜錄序引述的一般方志紀事要目如下：地理——沿革、疆域、面積、分野；政治——建置、職官、兵備、大事記；經濟——戶口、田賦、物產、關稅；社會——風俗、方言、寺觀、祥異；文獻——人物、藝文、金石、古蹟；便知方志內容廣泛，而且它的取材，來自檔案、函札、碑碣，是很可信實的。真正說「以校正史，則正史顯其粗疏」而已。這是說地方志在數量和內容方面也成爲史籍中的要角。

民國十九年瞿兌之出版方志考稿，賅括江蘇、河北、山東、河南、山西、遼寧、吉林、黑龍江八省的方志，一一列明了纂修年月、纂修人姓名、舊志沿革、卷數目次，並且辨體例，評得失，尤其注意特殊史料，是輔導研讀方志的文獻。此外，民二十年故宮所藏方志編目刊行，二十二年國立北平圖書館承京師圖書館和北海圖書館合併之後，藏有方志三千八百餘種，也編有目錄。

二十三年朱士嘉編中國地方志綜錄，羅列了五千多種。朱士嘉在北平所見的不過三千種，後又訪得上海涵芬樓直省志目，徐家匯天主堂藏書、金陵大學、南洋中學、中山大學諸書目，並知王綬珊藏有一千多種，又索得美國國會圖書館方志簡目、日本內閣文庫、宮內省圖書寮、日本帝國圖書館等志目，遂完成了蔚為大觀的綜錄。令人驚異的是國外的巴黎和越南的遠東圖書館，美國哈佛大學也藏有我國的方志，國內的教會校館更對方志發生興趣，這個時代的中西史學精神也就可以窺見一斑。

我國昔日的史家似乎拘束於史料的體例形式，精神已墮入治亂衰替的循環律陷坑，偏重政治史的小圈子，不敢放胆解釋人性各方面活動史實，但是今日經過科學洗禮以後，我們要弄清楚幾點：(一)憑藉文字和古物研究歷史，並不能使過去的事實完全再現，再說每件歷史事實皆有它的特殊面，能使它再現的，僅是倚靠我人的經驗和直覺。(二)科學可以捉住相同的事物，正因為我人能控制它的再現，可以求出它的共相和通性或定理、定律，但是史學上就不簡單了，我們要儘量注意它的特殊面。(三)現代史學在政治、經濟、社會、宗教、藝術以至文學方面應有廣泛的研討。(四)歷史研究者須有哲學的氣質，參用科學的方法，獲取藝術的成果(五)對史實的特殊相若不加以解釋，只能做一個史料收藏家，算不得是真正的歷史學者。

我們現在應該知道，中國歷史在傳統的史籍以外，方志是有地域性的，另外還有一種家譜是氏族性的史料。這方志與家譜，足可幫助史家分別根據人、時、地、物四個因素來研究事態的始末，展開嶄新的歷史敘述。爲了適應時代需要，樹立清晰而有系統的概念，我們把選印本方志叢書的範疇，暫定爲鄉、縣、府、郡、行政區的地方史，及各種敘一物一事的專志等（如瀘水志、廬山志）。

明清以來，方志成爲地方官參照施政的要覽。若說依據方志便能瞭解該地的全情，未免過於誇張，所以研讀方志只能說有助於瞭解一地的過去情況，提供歷史專題研究的翔實資料，而且要從多種方志去探求同一節目，效果就高得多，現在把方志的功用，試述幾個實例如下：

- (1) 朱彝尊日下舊聞，陸心源宋史翼，顧炎武天下郡國利病書，大多係由各種方志取材。
- (2) 陳垣的元人也里可濫考，據至順鎮江志而作。
- (3) 張亮丞非律賓史上的李馬奔 (Limahong) 真人考，據閩粵方志而成。
- (4) 日人桑原隲藏作蒲壽庚事蹟，援引閩粵方志多種。
- (5) 日人加藤繁中國經濟史考證，何炳棣中國人口論，皆據很多方志的資料。

(6)專從物產而言：乾隆時豐潤縣志記載扇子木爲朝鮮進貢大臣隨員售來民間，但品級低劣，不爲一般人喜愛，豐潤人利用竹枝、風景、花鳥畫改良後，風行一時。這是涉及朝貢而又有興趣的史料。又如何炳棣曾利用方志研究中國的早熟稻種。

(7)元李好文長安志圖，詳載如何利用水力。很多方志皆有河工、灌溉、築堤的經費、徵工等資料，可供稽考。

(8)地方賦役的負擔，也可從方志比較輕重。

(9)往日的的水陸交通、驛站距離，也可查知考證。

(10)鄉村市集、地方商業、對外貿易、典當、礦業，皆可在方志查考。蘇州府志有論孫春陽雜貨店的記述。高陽縣志論棉紡工業及第一次世界大戰期間的發展及各地市場情況，直敘到其後的衰落。這是工商榮衰遞變的史實。

(11)章學誠永清縣志對縣衙組織和差役的待遇，也是今日不易找到的資料。

(12)往昔教育制度的社學、義學、書院、學田、科舉應考生的旅費等，也可從方志查考。

(13)風俗、節日、寺院、壇觀、碑碣、古墓，在方志中均有豐富的記載可資考證。

(14)少數民族如苗、獠的風俗，方志記載也很可靠。

(15)歷任地方官的姓名、科舉名錄，更是考證上的極好資料。

從這些功用看來，方志確也含有一部份地理資料。乾隆四庫全書把它列入史部十五個子目之一的地理目，便是這個原故。到此，我們也要敘一敘方志的起源。有人認爲漢袁康的越絕書，晉常璩的華陽國志是方志鼻祖；但那偏重地理性的圖經更可算是方志的前身。考據起來，由隋煬帝詔令天下各郡上呈當地風俗習慣及地圖，唐代令各郡每三年呈報人口一次，宋代又令潤月的年份要編圖經上呈朝廷，皆是圖經進展的實跡。宋代的志書已增列人物藝文，但遺存的很少。元代創編一統志，明代修纂一統志，因而徵求各省志書，方志的型態漸成一格。清代方志大盛，民國繼續修纂，有些省區曾急迫的限令於六個月內完成，內容自然就不免浮濫的譏評，所以刊本雖多，選讀的時候還須思量一下。本社致力於影印中國文史社會科學名著有年，此次選印的方志叢書，是完全依循前面所述的觀點，精選善本影印發行。更進一步，倘若國內外人士藏有孤本，本社願收入這部叢書，以貫徹素來發揚中國文化的精神。

滇緬南段未定界調查報告書目次

緒言

- 一・調查班洪與邦弄間情形
- 二・調查南怕河流入南汀河附近一帶接麻栗壩已定界未定界之情形
- 三・孟定概況及對國內國外交通路線
- 四・班洪區域概況
 - (一) 沿革組織
 - (二) 土地面積人口
 - (三) 班老永邦
 - (四) 地形
 - (五) 經濟狀況和民族生活

(六) 礦區與爐房

(七) 班洪事件之遠因與近因

甲、遠因

(1) 薛公使福成訂約前之錯誤

(2) 訂約時之疏忽與修約時之再誤

(3) 光緒廿五至廿六年(一八九九——一九〇〇)會勘時圖約之爭執

(4) 會勘無結果後我國未實際經營之誤

乙、近因

(1) 民國以來滇省當局屢欲經營班洪礦廠遲疑未決之影響

(2) 民國十八年美國礦師卓柏氏調查之關係

(3) 最近雲南邊地問題研究一書發刊之影響

(4) 英人侵略之步驟

(八) 班洪班老對英抗爭之經過與現狀 附西南義勇軍參加經過

(九) 英軍之佈置及現狀

(十) 班洪對政府之請求與希望

(十一) 班洪總管以下各頭目分析

(十二) 班洪與班老永邦之關係

(十三) 班洪與犍犏山各部之關係

五、猛角猛董概況

(一) 位置與地勢

(二) 民族生活

(三) 傳教勢力

(四) 猛角董所得各方報告

(1) 紹興情形

(2) 永和情形

(3) 公明山情形

六、瀾滄縣轄境

(一) 位置面積與地勢

(二) 沿革

(三) 雙江改縣與滄源設治

(四) 民族與人口

(五) 瀾滄縣縣政與自治區之劃分

(六) 資源

(七) 上下猛允方面情形

(八) 募乃老廠與永廣新廠

(九) 西盟方面情形

(十) 孟連境內狀況

(1) 孟連平壩

(2) 南馬河流域谷地

(3) 南卡江

(4) 山岳區

七·會勘南段未定界意見

(一) 依據條約會勘之關係

(二) 推翻條約之可能

(三) 班洪糾紛之爭點與會勘問題

(四) 瑣麥之解釋

(五) 公明山本不可爭然不能不爭

(六) 西盟不可放棄之理由

- (七) 小分水嶺與大分水嶺實界務糾紛所在
- (八) 孔明山英人之抵制實無充分理由
- (九) 南卡江幹支流域應特加注意
- (十) 我方委員應設法避免由滇省內地會勘
- (十一) 班洪境金廠壩英軍應撤退營壘應銷除
- (十二) 會勘由內地行走路線
- (十三) 會勘由緬方行走路線
- (十四) 測量問題
 - (1) 天文測量分組路線
 - (2) 地形測量分組路線
- (十五) 狝狃山之民意與新建議
- (十六) 會勘時間問題

(十七) 會勘時期邊地防守事宜

(十八) 瀾滄縣政府火災之關係

八、滇緬南段未定界之邊防與國防意見

(一) 滇省邊防與國防之解釋

(二) 孟定在國防方面地位之重要

(三) 猛角董方面

(四) 岩帥方面

(五) 西盟方面

(六) 孟連方面

結論

附錄

- (一) 清光緒二十年(一八九四)中英續議滇緬條約二十款
- (二) 清光緒二十三年(一八九七)中英續議緬甸條約十九款
- (三) 中華民國二十四年(一九三五)四月九日中英簽換照會各二件

附地圖

- (一) 調查滇緬南段未定界經過路線圖
- (二) 班洪附近形勢圖
- (三) 薛公使福成滇緬界務漢文圖
- (四) 滇緬南段未定界五色線圖

滇緬南段未定界調查報告書

國民政府外交部特派
雲南邊地調查專員 周光倬

緒言

民國二十四年春，自英人侵佔班洪之消息傳播後，頗引起全國人士之注意。而旅京雲南同鄉，以桑梓關係，利害切身，尤一致奔走呼號，向中央黨部及國府請願，請求對英政府提出抗議。但英人之外交立場，素以圓滑著，覆稱並未侵入班洪，尤未佔中國尺彊寸土。英兵所到之爐房，係在中國所謂黃色線界外四英里半地方，並不在界內云云。當時班洪戰爭消息，仍頻頻傳來，英方且提出中國有正式軍隊參加其中，有邊地縣長入班洪境內，警告中國政府暗助班洪為不合法，為抗英之舉。同時滇省政府亦祕陳中央，確有英兵進界，請對英嚴重交涉，遏止英人暴行，免事態擴大。中央接到各方面報告，並電詢駐緬甸仰光領事，就近探察真象，乃又各執一辭。然處置事變，負應籌帷幄之責者為外交部。覺此問題之發生，並不單純，據當時情況，第一：應明瞭此事變之主動方面；第二：因界務之不清，應明瞭班洪

爐房地方之位置何在？係在界內抑在界外；第三，應明瞭班洪之現狀，俟此三方面情況明確後，辦理始有頭緒。結果以自清光緒二十五年會勘南段未定界以後，即成爲懸案，已三十餘年，邊地情形，異常隔膜，應付殊感困難。惟有查明實情，再向英提出正式交涉。中央對邊疆，素極重視，自班洪事件發生後，政治會議即曾提出討論，乃議決令參外兩部派員馳赴邊地切實調查，藉供國防外交之參考，俾本滇人，平日關懷桑梓之心甚切，又以所研習者爲地理一科，重實際之研究。外部以物色無相當之人選，且滇省僻處西南隅，縱有能去者，亦以人地兩疎有煙瘴之患，衆生戒心，遂由鄉人荐舉於外部，蒙錄用以任斯職，俾自愧駑材，識見寡淺，烏能負此重任，惟以桑梓關係，分所應盡，義不容辭，乃毅然担負此種關係重大任務，此二十三年四月間事也。外部以外交立場，囑一切行動，應守秘密，不能對外發表任何言論。俾謹守斯訓，待正式發表後，懲於過去之失敗，即申請外部，應寬以期限，實籌的款，物色科學人才，作整個有科學有價值有系統之慎密調查，方足以符中央

docsriver 文川网
入驻商家 古籍书城

在文川网搜索古籍书城 获取更多电子书

政府整頓邊疆之至意。倬尤認為此去實地測量，所關甚大，以為最低限度應將南段未定界之基點測出，如鎮康孟定，耿馬，猛角，猛董，瀾滄，孟連等處均須確定其經緯度分，而後南段未定界之位置，方可確定而無疑。乃本此旨上第一次意見書，預定時間至短一年，經費需四萬元，則南段未定界整個區域內之地形資源及其他各方面，可以負責得完滿之成績報告。否則惟有由參部派員負責，外部可不必參加。無如政府既定之經費四萬元，須供兩部派員之用，不能獨異，時間限定半年，事關外交範圍，外部亦不能不派員調查。倬以事件已定，既難如望，亦知政府辦理之苦心，又變更原意，遷就事實，以符原案。但爭持之功，不無影響，天文測量得實現，由參謀本部令陸地測量局遴派專門技士隨同前往。經費則提出四千元，作為專供測量用費，籌劃殊為圓滿。各種手續辦妥，於六月十日離京出發赴昆明，身邊所攜帶者，氣象測候簡單儀器及照像儀器等。天文測量儀器，則歸參部所轄陸地測量局派遣之技士攜帶同行。此外中央大學農學院與科學社合組之植物採集團陳謀吳中倫

二君亦同偕赴邊地，採集標本。於七月一日抵昆明，知英方已提出抗議，謂在兩國未派人會勘以前，單方不能派員調查。參外兩部命令暫停昆明，不能前進。八月參部允准李專員元凱赴保山，隨帶測量技士往，而置測量儀器於昆明，屢爭無效，俾則留守昆明，以待復命。調查中阻，各方疑竇滋多，一人首當其衝，拊心自問，矢志為國奔勞，既不能前進，需糜官費，於實無補，乃電京請示，准予銷差回京。參外兩部磋商辦法，電滇省府云：「此間為便利界務，整飭邊防，令調查專員等由永騰大道，前往騰衝瀾滄一帶，調查與界務邊防有關事項及英人侵略實情，並由瀾滄鎮康新平取道返昆，以省程途。」又另電「該員等請示回京一節，應請轉飭遵照部省命令，毋稍視避為要。」等語。俾自接到此項命令，知路線又已確定。遂向省府龍主席及民廳接洽，請求沿途保護事，又以滇省各縣匪兌困難，並無匪兌機關，邊地郵局不普遍，概屬代辦性質，乃商請財政廳代為匯款，以便行抵邊地取用，幸均蒙龍主席暨各方特別指導贊助，予以種種便利，此實為俾所應特別申謝者也。於

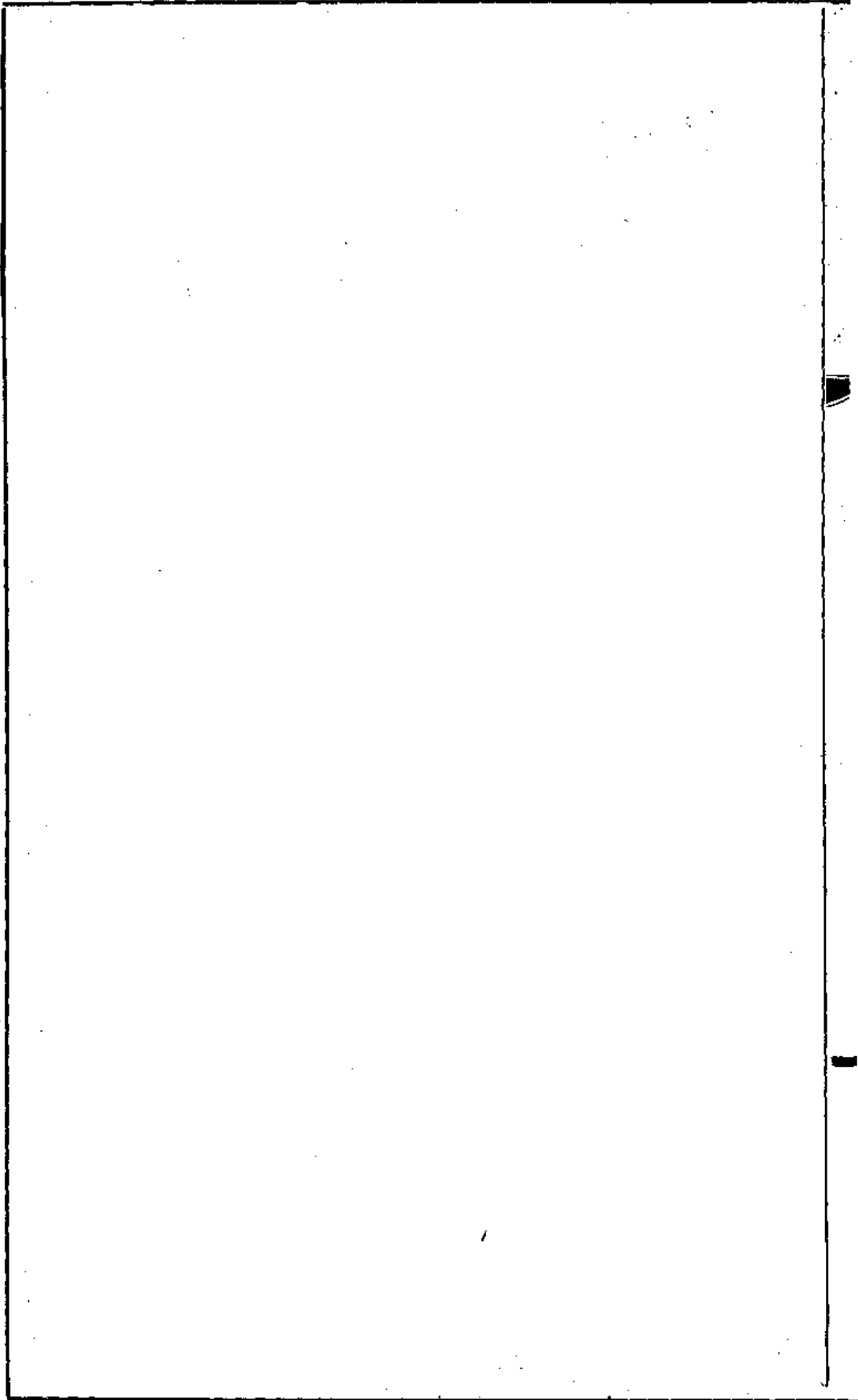
十月二十日諸事辦妥，即率領工作人員離昆明向迤西大路前進。抵邊地後，旅費超過預算，承第一殖邊李督辦子魯先生第二殖邊楊督辦竹君先生騰越張縣長，鎮康納縣長，瀾滄旃縣長，玉溪劉縣長慨然貸以資斧，一切費用，不致告竭，調查工作，不致中輟，均俾所應感激者也。沿途以到大理受霪雨沮，保山因事耽延半月，騰越鎮康接近邊地，孟定更密邇已定界及未定界間，與調查有關。為切實明瞭邊地真象起見，不能不停留。班洪為紅線界（司格德所劃線）內，參外兩部為免除糾紛計，曾電令不許越界。俾因抵孟定，鑒於邊民請求之殷，終冒險秘密而入界，斯行也，事先曾多方慎重考慮，將行李及工作人員直接赴耿馬，俾則換乘馬秘密而入班洪，藉避免外面之注意。至今回憶，幸冒險有此一行，方得明瞭該地之真象，否則一般對於班洪之觀感，仍疑惑未解。英人單方之宣傳，無以證其謬，界務之癥結，無以定其是非。俾對此行，亦方可以達到任務，而實際明瞭班洪事件發生之遠因與近因，及英人對該地之侵佔與經營情形，得以大白。於入班洪之前一晚，奉部電限期四

月底以前回京覆命，俾此後之旅程，只有加緊，對於所指定之路線，又不能不遵循，決無即行回轉昆明之理由。然自離班洪以後，已屬卡狃山地界，野卡殺頭之風，至今未止，岩帥純卡搶劫之風，並未少減。故俾之由班洪入猛角董，無異置身絕域，未得解衣而卧者兩晝夜，到耿馬境略為鎮定，然邊界接岩帥方面，居民仍不得安樂度生活，故耿馬雙江凡隣近岩帥之地，而為俾所必須取道赴瀾滄者，皆慄慄危懼，深恐事變之蒞臨。此一帶地方，特別加增保護團兵，以壯行色。然邊地團兵能力單薄，實不能抵禦意外之事變。幸託中央威福得平安通過卡瓦山邊境，而未遇任何事端，斯不能不為之慶幸也。不過山地跋涉，盡極辛苦，加之顧慮太多，寢食難安。抵瀾滄佛房（縣政府所在地）後，本擬赴西盟一行，藉偵察實情，以限期迫切，徒自望洋興嘆，僅調募迺土司前來詢問邊情。轉變方針，赴孟連調查，直抵南卡江邊。又以禰佛為美國人永偉理父子傳教根據地，沿邊各縣，為之騷擾不堪，驚惶失措，有特往暗中順便視察之必要，故循南嶠佛海車里十二版納地方轉思普，此一帶地

露宿數次。然得親歷目睹，身經重境，認識滇省之富，不在內地各縣，而實在洛達土司地方，不特地面之生產，衣食原料等充足，取之不盡，用之不竭，即地下寶藏，更不可限量，正待開發。國人往往輕視邊地，等雲南於化外，以為盡係蠻荒無用之區，即滇人亦多認邊地為夷方，誤於蠻烟瘴雨之傳說，聽其自生自滅，殊可慨也。夫以滇省在資源之價價上論，固為黔桂所不及，而僅次於蜀。在國防上論，則屬山河破碎之今日，為恢復民族生存最後生命線之內壁。此或為現在賢明之領袖與眼光遠大之政治家所默許而不能否認之事實。第更有進者，滇省之富，尤以邊地為全省精華所寄。衣食原料，取精用宏，如糧食、棉花、茶、樟腦、柴膠，山貨藥材、森林、竹材、畜牧、充斥其間。米穀生產過剩，飼牲畜以此，如車五福一帶，國幣一元，可得三石，售價之廉，為全世界所無，其不能售出者，則燒棄之。苦於交通之艱難，使分配不均。自蔣委員長剿匪蒞滇後，特提出雲南工業化之主張後，省政當局，積極謀建通江通海之鐵道，此為國家整個交通國防計劃，應由中央主持，

速籌築京滇路線，但對於開發雲南之交通問題，尚漠然無聞。是以欲開發滇省，應速聯絡迤西迤南之路政。刻滇省正欲延長公路以達邊地，而為載重致遠計，為經濟計，為燃料計，似應建築鐵路，方可以談到滇省之開發也。因此滇省應謀解決通車里孟連及通騰越之二大幹鐵道不為功。俾此次奉中央之命，循指定之路線，足跡遍迤西迤南邊境，除實際詳查各地方天然環境及民生狀況外，攝取影片，博訪周咨，特別注意於滇省之建設與開發，覺山陵之雄偉，流域之奔放險阻，平原之膾炙，錯綜點綴其間，極地形地質之大觀，氣候之優良，冠於全國，適於民族之發展。物產之複雜，因緯度地形而呈變化，極其豐饒。深慨乎人事未盡，所以至今仍不能地盡其用而封閉之。殊屬可惜。再者；滇民世居山間，與環境奮鬥，生活樸實，性情摯直而富冒險獨立犧牲精神，果中央欲開闢西南，認雲南為有關國勢，速定國策，導一切入正軌，逐步實現蔣委員長所謂工業化，助之以中央之經濟力，委諸實用科學之領導人材，以雲南千數百萬之勤苦耐勞民衆而羣起建樹，則不出十年，歐

洲之捷克，亦將無以過之。此非誇言，非飾辭，地理上各種之條件已具備，能決定投資苦心經營，必然之結果也。俾一介書生，所知如此，不能不言，甚望中央政府，急起而力圖之，則滇省幸甚，國家前途幸甚。



一·調查班洪與班弄間情形

俾行抵騰衝以後，即與第一殖邊李督辦商量，擬派員赴緬方臘戍調查，李督辦極表贊同，路線為到龍陵後，取道芒遮板汽車路，兩日可達。而由工隆渡循南汀河至孟定會合。然人地生疏，在此英人防備注意之時，為妥洽計，特向騰越商家之於臘戍設分店者請為介紹。查近年因世界不景氣之影響，臘戍在三四年前，開設支店者甚多，近則收縮範圍，存者無幾。各家畏首畏尾，皆不敢信任，經督辦署之疏通，並激以國家觀念，鄉土觀念，而願介紹者數家。及抵龍陵，因邱縣長天培之介紹，認識適由臘戍回國之商人，傾談之下，得明瞭臘戍一帶至滾弄江邊實情，經慎重考慮後，以不派員去為妥，故臘戍之行，竟作罷論。抵鎮康前，計議若預備入未定界，則邊境之動靜虛實，有參考之必要。是以事先有託納縣長汝珍令孟定土司遴選幹練土人派赴班弄班洪間調查之舉。後抵孟定，知所派者為孟定糯莪大寨人周潤生，因其平日經營小本生意，常往來其間，曾購零星什物，於二月一日自糯莪担運而往，

七日回轉孟定司署當面報告。此人年近四十，尚忠厚可靠，惜其不識字，普通常識欠缺。據詢問當時之情形列舉如左：

(一) 英緬方面駐兵地點及兵額兵種

大營(金廠壩)

二百名左右(士兵種族多為老克人(山頭人)印度曼拉兵占少數)

怕令(戶板南汀河上流)三百餘名

戶算

百餘名

南丘(跨南汀河兩岸)

約百餘名

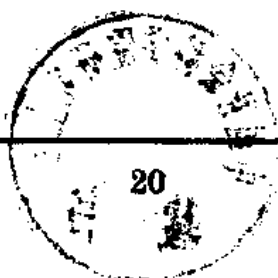
戶板

七八十名

(二) 各重要地方情況

(1) 金廠壩往漢人十餘家，怕令距金廠壩三里，分上下兩寨，住民共百四五十戶，係卡瓦人。內中有與漢人來往懂漢話者。

(2) 馬廠位於金廠壩之東面一山頭上，昔為吳尚賢牧馬處故名。此地無人戶，



僅有火山種烟。西距爐房二十五六里。

(3) 黃草壩位於馬廠之北一山頭，其東斜坡極近爐房，當軍事時期，英兵始來駐紮。

(4) 爐房位於金廠壩山坡上，其形勢順山分層而降，原建竹房四五十間，現已移往金廠。去年五六月間曾由此運去礦渣約千馱，近來則多在夜間搬運，故外人少知者。

(5) 怕令亦位於南汀河邊山梁上，住民老充廿餘戶，本人約三十戶，純卡約家，現已成為英人重視地點。按此處距戶板八十里，為防孟定方面之侵襲。

(6) 戶算共五寨，七十餘家，皆數小寨零星分佈，其中純卡一寨，漢人四寨。距怕令四十里。

(7) 戶板今為宋忠福所管轄，而隸屬於邦弄。當杜文秀之亂，人民多逃亡流徙。



他處。自宋忠福來後，（按宋忠福為今耿馬土司之屬官，在耿馬頗具勢力，因為耿馬土司所不容而遷此，今耿馬土城，猶有其私第田莊。）始廣為招納，現其轄境內，共有十一寨。

寨名	戶數	族別	備註
大寨	卅四五戶	長頭髮擺夷	宋駐此
恨南	十四五戶	同上	
公簡	四五戶	同上	
公紅	廿四五戶	同上	
麻萬	十餘戶	同上	
弄末	十餘戶	同上	
猛板	十餘戶	同上	
哈撒	十餘戶	同上	
公名	十餘戶	老克（山頭人）	

docsriver 文川网
入驻商家 古籍书城

在文川网搜索古籍书城 获取更多电子书

公三	二三家	了老	九
等旦	十五六家	本	人

公紅寨有一小街子，每五天一街，但市場甚形冷淡。

(8) 南丘跨南汀河兩岸，南岸寨子約十餘家，北岸寨約兩三家，概為擺夷。距

戶板十五六里。

(三) 關於界務重要之怕唱山形勢

怕唱山為明顯界山，附近土人均能認識，位於班弄東北部，為西北東南走向，起于潞江邊，而止於大南滾河邊。山上歸邦弄所轄之村寨有四：

成洪寨廿餘戶 茨把寨廿餘戶 小笠寨廿餘戶 以上皆漢人 卡瓦寨廿餘戶

(四) 邦弄之概況

邦弄占地勢之險，周圍皆被山包圍。其北邊有一啞口，關山險要，有一夫當關，萬夫莫當之勢，守易攻難，惟從東怕唱山茨把寨方面入內，則邦弄亦不

可守。有土城一座，城外築有濠溝，城內共有四百餘戶，概為回民，為雲南杜亂逃來之後裔，秩序森嚴。城外惟茨把寨山脚，有漢人十餘家而已。該地頭人為馬美廷，其所轄大小不下數十寨，今將其寨名列后：

猛弄 小邦洪 拿魚（係一平壩，村寨甚多，今不能詳） 猓黑寨 老亢寨
拿雨 猛谷 路凱 公共 來卡 邦搖二寨 邦東 蠻弄 拱別四寨 南本
拱撒 蠻瓦 蠻無 小虎納 呼怕山四寨 乾壩子 邦乃壩 扎木寨 邦弄
壩與乾壩子分為上下兩壩 陳洪寨三寨（漢人一寨卡瓦兩寨） 茨壩寨上下二
寨 猓黑寨 平河 南散 邦過（漢家寨 猓黑寨卡瓦寨老亢寨） 怕令三寨
（英人住兵三百餘人） 怕注 怕哈 怕哈林 猛板 南錫卡（怒江渡口）
莫回 很那 弄線 戶板（街子） 南亮 大很 南秋 公永 麻望 糯募（
英人住兵于此） 公閣 蠻冒二寨 壩散 蘇達 南大 恭猛 雲性 拈坎
二寨 大溝 蠻崗 戶算 寨（英兵住此） 媽嫫