

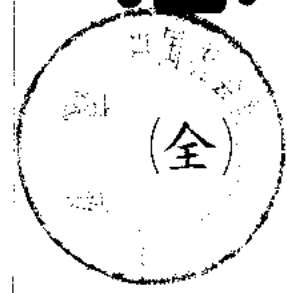
docriver 文川网
古籍书城
入驻商家
在文川网搜索更多书籍 获取更多电子书

中國方志叢書·東北地方·第二四號

據
民國三年
鉛印
裕本編
影印

遼北省

雙山縣鄉土志



成文出版社有限公司印行



中華民國六十三年 月臺一版

雙山縣鄉土志

全 冊

發行人：黃 成 助

台北市郵政信箱二二六〇五號

出版者：成文出版社有限公司

台北市郵政信箱二二六〇五號

台北市羅斯福路三段240巷5號

電話：三四〇一三二號

印刷者：成文出版社有限公司

內政部登記證內版台業字第一一四七號

序

縣有志奮例也。雙山蒙荒墾，民初集三年成邑，乃出意外，每以志書缺如，引爲已疚。然自揣絳灌無文，又復勸農鮮暇，求之行篋書卷寥寥，倩諸友朋，績學難覩，歉然者久矣。客歲

民政長令各縣送鄉土志，時值籌辦冬防，訟獄且繁，又不敢無以報命，爰於風晨雪夜，據事直書，陋不待言望。

鴻博君子諒之，教之勿棄。

大中華民國三年春奉天雙山縣知事山左牛爾裕編

docsriver 文川网
入驻商家 古籍书城

在文川网搜索古籍书城 获取更多电子书

王長治

李永豐

調查員張樹猷

王茂華

趙培崙

王世儒

方侃

牛方儀謹校

方侗

雙山縣鄉土志目錄

輿圖

歷史

政治

兵事

人族

戶口

宗教

實業

地理

山

水

道路

風俗

物產

植物

商務

附錄

親民堂記

雙山興學記

防疫說

移民墾費書

摘要補錄

呈報調查荒情暨安墾章程

勸墾告示

呈報墾戶安莊辦法

附表牌

呈請限制蒙古田獵

呈擬墾戶自衛

呈請開通河運

呈報局房營房工竣

呈報創設學堂辦法

呈據情請緩酒稅

墾戶未到山官招佃告示

呈報漢蒙清界事竣

呈報雙遼互爭公地請查案批示

呈復雙遼息爭辦法

照會雙山自治會赴荒務局會議

呈張督都兼民政長雙遼爭地案辦結

詳張上將軍兼巡按使請辭職

書雙山田賦事

書鑿渠洩水事

雙山留別詞

歷史

雙山之名非古也。稽其部落爲古山戎。周獫狁。秦漢匈奴。唐以來蒙古全境之東部。郭爾羅斯公旗之南角。赫爾蘇河出邊門折而西南流。赴昌圖所必經之地。境內有山名采和名新甸。有哈拉巴山。故舊呼爲采哈新甸。亦蒙人言也。以滿語考之。則爲納嚕窩集。卽歌爾敏朱熾之南境也。歌爾敏朱熾。卽今吉林西南長嶺縣原作長嶺府境。事見滿州源流考。地本爲內蒙哲里木盟長達爾汗王旗之不動產。同治末年。蒙王弟與漢人博博負甚巨。遂指采哈新甸荒爲孤注一擲。擲畢悔之。漢人索地。訟益急。達爾汗王固不許。訟二十餘年。累人多矣。光緒三十三年。

前總督徐世昌奏結。派員丈放。凡展轉而與有債權者。雖僕夫庖丁。無不得地。共地六十萬二千五百九十五畝。計一千九百二十方。面積三千六百九

十二方里分實邊固圍利用厚生爲八繩卽八段也因距遼源稍近蒙務局設於遼源宣統元年丈放事藏案卷亦寄存遼源州署是年冬十月檄設安墾局以移民殖邊爲宗旨。委員長一員。爾格適承其乏。率司書三人。十一月披風冒雪渡遼設局調查入手辦法。次年正月十六日實行招墾於實字段界內蒙屯班達窩棚之前。名曰雙山鎮。建局房一所。營房二所。至民國元年農商大集九月改設縣治。以安墾局局長兼任設治委員。隸於昌圖府。今無府名。二年縣治成立北路觀察使屬之。

政治

雙山政治以安墾爲隗始。初學製錦。夫何足錄。錄政之稍能便民。已得實效。而爲

上官所嘉許者。按東三省官地。不難得領戶。而難得實墾。當宣統二年正月。安墾之初。蒿萊遍野。四無居人。爰就地質之宜。民情所利。採諸輿論。參以古今中外成法。擬簡章二十則。早准登報。并廣告遠邇。閱兩月。僅得民六十餘戶。甚惶恐。乃布告自責。并與新至之人約勸。墾至五十方以上者。捐廉獎以匾額。三十方以上者。獎以楹聯。有地十方以上。一時全數墾種者。卽酒醴以迎之。斯漸踴躍。三月杪。乃得民四百五十九戶。經秋。又得百餘戶。遂過六百戶。承墾地五百餘方矣。次年。又次年。皆如之。至民國二年春。乃得三千餘戶。奉省割匪之多。甲乎他省。其故皆由於家自爲村。居民星散。軍警保衛。

力既難周。鄰里扶持。勢尤單薄。爰於安墾之初。規畫全境。每地二十五方。居中立一村屯。凡承墾此二十五方地者。或三五十家。七八十家。皆得聚居於此。廬田相距。近者接壤。遠者二里。便負耒也。西村東堡。不過五里。鷄犬聲通。便守望也。又每村發給六尺木牌一桿。名曰安莊牌。凡此村之村名地圖。安莊規則。築房形象。以及公穿水井。宅基價值。悉載焉。每村舉村長一名。或二名。凡村中窩賭。窩匪。吸食鴉片。鬪毆等事。村長得查禁之。禁之不聽而不報。惟莊長是問。然莊長又不准索鄉鄰一錢。只兼任看青青糧歸之。每團亦不過一升半耳。又選年力精壯。心地明白。略識文字者。村各一人。來署教練。每日講堂一次。認字義。講規則。署員司分任之。操場二次。教戰法。巡官任之。三月畢業。發給文憑。回村。教材中四十歲以下者。午陰涼處。明月光中。隨時練之。既不防農。又不費錢。總期人人有當兵資格。以漸進於國民之程度。此

安置墾民保庶保富之道也。然富而不教何以爲國。遂於宣統三年春捐廉百五十元。創立兩等小學一所。初等小學一所。又於署內設簡易識字一課。以期文明進化。始於教育。惟墾荒多則穀盛。無銷路則穀賤。穀賤斯傷農矣。欲求銷糧儲糧之道。非水路火車不爲功。本境至五站百八十里。運糧稍難。若水路一通。則千萬石不足慮矣。按境南十二里爲赫爾蘇河。土人曰蘇達出赫爾蘇邊門。折而西南流。過昌圖府北。會于西遼河。所必經之地。宣統三年。邀同地方人民前往查看。泝流而南。直抵三江口水清而深。泥底泥岸。以興航業。百世利也。遂繪圖呈准開運。有素封陳平林家捐地五十畝。以作河岸停貨之地。上峯旌之。而雙山今歲之糧車。遂日銷百五十石不止。國家稅亦因之大暢。

開荒之有益於國。非盡人所能知也。然業戶墾戶之求利已也。則人人所同。

若非安墾者因利利之。恐求兩益易得兩害。何謂兩害。業戶見利心遷。有時而增租奪佃。此墾戶之害。墾戶禾稼收成。抗租不交。此業戶之害。兩害不除。墾殖何望。當宣統二年安墾之初。卽定章業戶招佃。其有無佃本。幾年納租若干。一個幾年聽其與墾戶直接磋商。商妥取具妥保。立有租契。同來本局親經驗看。果係安分農夫。卽發墾戶以承墾書。發業戶以招墾書。書中有限內不准增租奪佃。墾戶不准欠租脫逃等字樣。局有存根。以備存查。而杜假冒。如遇水旱偏災。則爲之雙方調和。或減或緩。以持平爲主。

官民相親。然後相信。自前清收令過尊。官與民遂相隔遠甚。民與官終身無半面之緣者。十居八九。欲痛癢相關得乎。雙山招墾之初。卽與民相約。以直接不但課睛。問雨時與晤談。卽十元廿元之債。三石五石之租。十隴八隴之地。偶有爭持。便來口訴。隨訴隨傳。片言而解。欠債者勒限發保。立結去矣。行

之三年民以爲常。甚至家事亦以理之。是非來相請問。如子弟之見父兄者。然有過亦必申斥之。除大輅葛與大刑事。概不寫狀。爲不費一錢。便民而省工。且情相親。則易於教化也。今雖設治年餘。仍不能改絃。惟大不爲好訟者所喜耳。

農集矣。非商無以濟日用。所必需。然商業之興衰。又必視乎錢法。奉省板帖。除省城消歸烏有外。其邊外城市。無處無之。甚且帖而有注。明通融地面。一家付錢等字樣。倒閉可立待也。誤國誤民。莫此爲甚。雙山地而利開。正如新梓染絲。功在初化。不得謂但求一時發達之速。致等渴飲盜泉。轉遺後累。是以屢屢苦勸各商家。始終不出板帖。而雙山錢法。民都歡迎。

自前清末年。新政繁興。機關林立。籌款之法。亦密若網羅。夫新政誠利也。而民間之困苦。亦大可憂。民爲邦本。古人非欺我者。雙山地係新開。民力未紓。

以少籌款爲宗旨。然謂新政可以緩辦。則又不敢。乃抱定少花錢多辦事之宗旨。以漸漸進行。如辦學堂。暫不設勸學所。本縣卽勸學所也。辦巡警。暫不設警務公所及警長等官。本縣卽警長也。辦預警。亦不籌款。不設預警長。本縣卽預警長也。凡此皆爲省錢計。夫一邑之地。一人負擔。眇然一身。有何財力。鮮不謂攬權以欺世也。第念廣廈高懸。自必千椽百棟。寒廬猶就。不妨土壁茅檐。如其地小而鋪張。何若儉固以入手。若待日後漸臻繁盛。仔肩不勝。自當添設計。雙山縣立高初等小校一處。校長兼教習等共三人。南路初等小校一處。教員一人。雙龍泡初等小學校。城裡至道女子小學校。慈惠村女子小學校。各一處。皆取鄉立名義。每處由公款中月助小洋十元。其餘一切費用。均歸學東自備。擬本年組織多處。皆用此法。是有公款百一十元。便可興學一處。有城立一處。歲費千元之款。便可興學十處。其省費多寡。顯而著。

docsriver 文川网
入驻商家 古籍书城

在文川网搜索古籍书城 获取更多电子书

也。巡警共立三區。每區二十餘人。只有巡官三人。其預警原所以補巡警所不及。卽以三區巡官勸導而聯絡之。亦省一警款手續也。至自治會農務會收捐處。亦均極力節省。不能浪費銀錢。誠以各會係本地人。辦本地事。非紳卽商。各有家產。各有營業。不過熱心公益。共保治安。如其視爲差缺。以博金錢。致日日籌款。俾鄉民幾無寧日。何如清白乃心。共擎重舉。俾同胞共享安和。然雙山此道一行。而深明大義者。莫不贊成。其有志漁利而不可得者。恐不免於怨耳。

除莠安良。害馬之去急矣。而地方之害。胡匪其一也。署差其一也。健訟刁徒其一也。土豪惡霸其一也。外柔和而內險狠。口公益而心好貪。又其一也。此五者皆足爲人民之害。要莫甚於外柔和而口公益者。盜匪不能常有行政者。但能嚴加考察。使地方無通賊者。則胡匪之來兵可禦之。至署差之害。則

只有與民直接。每有受賄。或攪擾情事。見甲問乙。無不洩漏。洩漏訪實。按律治之。又獎賞其清勤者。則此害可消。訟徒之得意。全由於官民相隔。若民未訟。先已知其行爲。既訟。便無所用其蒙蔽。斯訟徒之鬼蜮伎倆。爲能施之於青天白日哉。若夫土豪惡霸。行爲昭著。稍有識者。皆遠之防之。劣迹一著。置之於法。其膽自寒。惟假手以兵警之權。黨羽既多。則難治矣。最可恨者。外柔而口公益者。能使人人受其愚。人人樂聽其說。人人樂爲所用。凡一切招搖撞騙。巧猾畏嚇之道。無所不行。勢必達到損人利己之目的。官府明知之。而無劣迹在握。竟不能治之。此真盜民之尤也。竊爲此慮。他無良策。亦只藉與民直接之法。以破之。尙未爲大病。

兵事

雙山即指大小哈拉巴山而名之。爲懷德遼源奉化三縣胡匪淵藪。宣統二年安聖之初。呈由遼源撥巡警四十名以資護擊。

上峯許之。遼源拒之不撥一兵。遼因款少亦由懷德幸前路統領張雨亭師長派步隊四十名繼復分來馬隊一哨。至八月間又令馬四營營長孫占然帶全營領攝其書記官高子欽運籌帷幄迭次遊擊生擒著名胡匪。地方賴以安謐。旋移營洮南吳統領與權上將派隊繼之。屢著戰功。民國元年春有匪首天下好肆擾無忌。經萬壽山管帶到處追擊卒用擊散。是年九月雙山設治北鄉初設巡警劉巡官海峯擊獲天下好匪夥北盛一名。二年夏又有匪徒綽號大梭。聚匪多名。是時萬壽山已匪幫統率隊擒賊二名。經劉巡官海峯生擒劉四喜一名。奪獲人票二名。并槍枝馬匹等件。九月匪首大梭帶

匪十餘人又竄入小哈拉巴山前蒙屯邊達營子劫擄懷德吉林富商五人
適遇雙山第一區巡警李士訓等三名清查戶口見賊髮指明如衆寡不敵
而李士訓等奮力抵禦二句鐘之久卒將被綁商人奪回而匪槍子彈擊中
李士訓衣襟者至再噫險矣哉旋復會防營出隊聲擊賊乃遠颺十一月間
又有著名匪首大廣子等十餘人由大哈拉巴山過我城北二十五里之金
山堡經後路巡防馬隊哨官唐寶鈴步隊哨官劉忠卿游擊截獲擊斃匪徒
一名官兵亦有傷者匪奔西南而逃又經第一區巡官何成英帶警追擊賊
始解體地方乃安

人族

漢人 蒙古 滿州 漢軍 回回

戶口

漢戶二千六百一十五戶。蒙古九十七戶。滿州六十一戶。漢軍三十二戶。回回六戶。共男一萬零七百十四名。女八千三百五十六口。

宗教

拉嗎教二百二十名。天主教三十三名。耶穌教二十六名。

實業

農八千六百三十四名。工三百二十二名。商七百七十一名。

地理

本境在奉天省正北偏東四百六十里。東至懷德界百六十里。西越蒙荒至

遼源界九十里南至奉化界百四十五里北界郭爾羅斯旗蒙荒八十里全境分爲三區共八鄉縣城垣設安掣局一所今改爲行政公署警察事務所附設公署中街高等初等小學校一所後街初等女子小學一所

一寶字鄉縣治卽在該鄉之北東西寬三十里南北長二十里距縣西南十五里曰博愛村有初等小學校一所縣西八里曰慈惠村有初等女子小學校一所東界懷德西界蒙荒南界遼源一角北界邊字鄉境內風俗重疊距縣里數以人行道計寬長均直算以下仿此

一邊字鄉東西長三十七里南北寬十八里東界懷德西界圍字鄉南界寶字鄉北界固字鄉

一固字鄉東西長四十四里南北寬九里東界懷德西界圍字鄉南界寶字鄉北界固字鄉

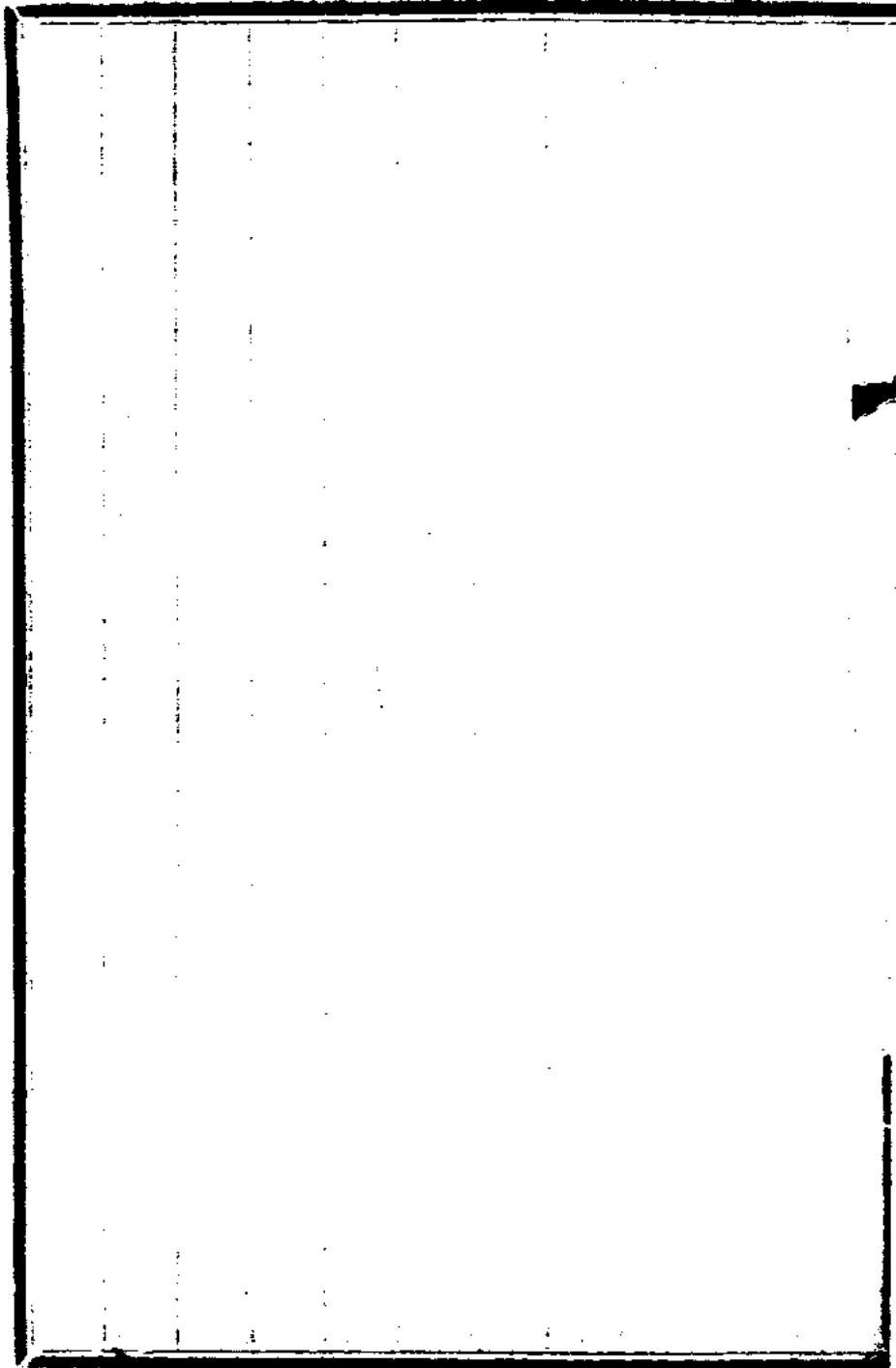
一 陶字鄉東西長四十三里南北寬十一里距縣北二十里曰邊達營子第
二區警察駐于此東界懷德西界遼源南界固字鄉北界利字鄉

一 利字鄉東西長四十四里南北寬九里東界懷德西界蒙荒南界固字鄉
北界用字鄉

一 用字鄉東西長四十六里南北寬十里距縣北四十五里曰天興鎮第三
警察駐于此東界懷德西界厚字鄉南界利字鄉北界厚字鄉

一 厚字鄉東西長四十一里南北寬九里東界懷德西界蒙荒南界用字鄉
北界生字鄉

一 生字鄉東西長三十一里南北寬十里東界懷德西界蒙荒南界厚字鄉
北界郭爾羅斯旗荒地吉林長嶺縣



山

縣東北二十里大哈拉巴山漢語譯曰黑虎山象形也山高不過五十丈圍可三十里土多石少望之濯濯焉時有變象或山頂平如蓮花半開或尖如銅柱矗漢朝夕改觀土人多見之又常有雲氣往來青蔥可悅惟其形如虎危坐尾北頭南甚猛烈也

縣正北二十五里小哈拉巴山高不及大哈拉巴山之半圍可二十里土多於石者十七山平而頂圓蒙人不知種植無林柯有柳榆不拱把也南面有水溜每夏雨大水輒聞瀑布聲

縣城西二里有闢寶山南北長二里餘高不及里樹木疏落星月夜中每望山上劈扉有金碧光故名闢寶蒙人至尊信之有人敢取闢寶山一石片者如竊盜罪究其石小者如拳大者才如斗耳然此山足爲縣之西壁小哈拉

巴山嶺於北大哈拉巴山。嶺於東若城南。則有遼河相環繞。再南則一帶平
靜。正如屏風向吾曹也。故相其陰陽觀其流泉。雙山縣城最得地利。

水

東遼河即赫爾蘇河。發源於長白山西北支之庫爾諾窩集。西北流過赫爾
蘇。西出赫爾蘇邊門。折而西南流。經懷德之朝陽坡。至雙山之南境。奉化之
北境。西至遼源之三江口。會于西遼河。越通江口。達開原。鐵嶺。直放營口。入
海。其河之經過雙山南境。計河身寬處五丈。窄處三丈。有奇。水清而深。可五
尺。春日冰開。夏暑雨後。鯉鱗逾尺。鯽魚尤多。居人捕之。日可三五十斤。味復
甘嫩。縣北三十里三玻璃之南。小哈拉巴山之北。有河一道。平川水淺。每夏
日雨集。水流而南。直灌界邊。越永安屯之東。玉尺村之西。入溫德屯河口。河
深二尺。闊二丈餘。再南越掃竹台之東。入長泡子。泡子容水多。水中多魚。菱

角尤盛。每春夏之交，莖葉青翠，水面浮漂。既秋，居人收菱角，輒得仁數十斗，蒸食以代穀。近年亦稍稍稀矣。此池又名二道河子。赴東遼河必經之。渡水滿則匯入遼。民國二年，河運既通，航業漸盛。就二道河之上，修高橋五控，以便陸車。

雙山平地不及風耕之多。然每越一崗，必有平地。地掘深五六尺，便有泉汨涓生，水清而甘，居人美之。

道路

縣西二十里嘉禾村，西行五里至厚俗村，接連五里至蒙古白仁包頭，均爲縣界。再西十七里放力卜窩棚，二十二里依斯們德窩棚，九里字字屯，以上皆屬蒙荒。十五里至遼源，此由縣城至遼源大道。又自縣北邊達營子西南行十二里忠信莊，五里嘎哈吐，十五里五棵樹，十五里白仁包頭，通遼源。此

縣北各鎮赴遼源大道

縣東五里長發屯十八里衙門屯八里八里營子四里入懷德界再自縣北邊達營子東北行十二里集福屯五里帶經里十里川頭十二里懷德界之謝家帳房統爲由本境往懷德大道

縣北過嶺十里平安里十里邊達營子五里齊家村五里三玻璃五里樂利村八里天興廠十里節土花五里福壽莊三十里至長嶺界之新集廠爲赴長嶺大道長嶺等處之來本境及往來昌圖奉天者亦由此道

縣東南八里中和里十二里少老閣台二十五里張家船口渡河入奉化界爲赴四平街之大道

縣西南八里慈惠村迤南五里祥雲里十二里博愛村五里通德屯十五里入蒙界之農農閣由此赴三江口爲往奉天大道

docsriver 文川网
入驻商家 古籍书城

在文川网搜索古籍书城 获取更多电子书

風俗

新集之民齊魯燕趙十之四。西豐西安懷德奉化遼源昌圖十之三。寧遠錦州新民蓋復岫巖奉天各縣及吉林長嶺磐石等處十之三。商家以昌圖之八面城人居多數。爭利於市最強盛。民則直樸無文。見往來過客。易於款待。炊以蜀秬米爲大宗。間有食穀米者。米飯蔥菜習慣甘之。白菜豆腐地豆皆小康家用之。男多女少。若二十歲男子。聘十六七歲女子。聘禮可至六百元之多。廉亦須四百餘元。迎親無轎。以車代之。車上打棚。結綵鼓樂。將之娶。多以夜賀者。皆以銀一元二元五角不等。主人備酒肉三日。喪禮與瀋陽同風。俗之厚。猶爲近古。惟賭風不息。凡商店及鄉屯之有力者。往往聚賭。賭以糧爲輸贏。然捕之不易。耳目多也。種地貪多。有一戶種一方二方者。務廣而荒。往往然也。近年極力勸以耕耘之法。稍稍變矣。

物產

動物以牛馬羊豕爲常產羽多雉間有灰鴿卽詩所謂鷓也獸無虎豹麋鹿惟黃羊子狼犬則闕有之春風浩大天氣較寒浴鱉者少然極試養豕以養之并提倡山蠶以利我農夫

植物

境東懷德境南奉化樹林深密楊最多柳次之本境蒙屯若班汪高棚有樹百餘株掃竹台百餘株溫德屯四五十株三玻璃百餘株川頭二百餘株城西蒙屯五棵樹百餘株此外新村初種楊柳都活矣然午陰不能蔽日五穀豆最多而美金黃色粒小堅脆爲邊外第一雖昌圖鷺鷥樹屯所產不如也高粱爲大宗芝蔴尤佳穀子稗子次之蕎麥包米次之小豆豇豆土豆蘿蔔白菜皆常產無特色惟子瓜最盛每年得子皆賣諸五站等處藥材無人採