

docriver 文川网
古籍书城
入驻商家
在文川网搜索 获取更多电子书

中國方志叢書·第四十五號

據清宣統二年鉛印本影印

雲南省

雲南備徵志

(一)

成文出版社印行

skd / 13



中國方志叢書·第四十五號

據清宣統二年鉛印本影印

雲南省

雲南備徵志

(二)

成文出版社印行



10101881

中華民國五十六年十二月壹一版

雲南備徵志

全二冊

定價：新台幣八〇〇元正

發行人：黃成助

臺北郵政信箱二二六〇五號

出版者：成文出版社

臺北郵政信箱二二六〇五號
電話：九二二〇一〇號

印刷者：正大印製廠

三重市長生街二號之一

版權所有

內政部登記證內版臺業字第一一四七號

docsriver 文川网
入驻商家 古籍书城

在文川网搜索古籍书城 获取更多电子书

中國方志叢書導言

論方志在史籍中的地位及功用

論我國史籍的源流，要以尚書和春秋最古。章學誠（一七三八—一八〇一）有六經皆史的說法，認為古人未嘗離事而言理，六經皆是先王的政典。龔自珍（一七九二—一八四一）認為六經是周史的宗子。易經是卜筮的史，書經是記言的史，春秋是記事的史。國風是史官採自民間的詩而要付之司樂的，雅頌是史官採自士大夫的，禮記是一代的律令，皆歸史官守藏。這樣看來，都是與史有緣的。參證後來把會典、通典、通考各種專記律令文獻的著作，也列入史籍，適足說明我們要研究社會全面文化的時候，自然會擴六史料的徵集範圍。否則，只能局限在政治史的小圈子裡。無論如何，依今日圖書分類愈趨精密的眼光來看，尚書和春秋，總該是上古的珍貴史籍。

自從漢代司馬遷作史記，班固父子作漢書，一般人的觀念中便有經和史的分辨。魏晉南北朝以至唐初，私家修史的風氣大開，詩賦雜說，論著更多，彙存的書籍越來越豐富。本來根據內容把圖書分類列為七略，到了晉時又有四部的劃分。把兵書、方技、術數併入子部，詩賦歸入集部，成為經、史、子、集四部。這種分類的意義，好像是說，經是民族的大本原，史是社會文化發展的跡象，子是個人發掘的理性，集是個人自由精神的感情表現。經史高高在上，冥冥中鑄成東方文化注重通貫綜合的學術精神特色，只求互相涵攝並存，蔑視抽象的分派對立，技藝在學術上不被尊重，於是文人學士把經史纏在一起，甚至文史也弄得分拆不開。一直傳沿到清代乾隆開館重整四庫，分類仍然照舊，史部中羅列了十五類子目，而方志只有一五〇種。史籍雖然很多，後人却終不能整編歸納成一部完備而有系統的中國通史和文化史。試看民國十九年瞿兌之在方志考稿序中嘆道：「吾國人之不能認識了解吾民族性者蓋有由矣，無真史故也。史不能明全體社會活動之迹，而徒措意於一二人之殊功美行，亦猶乎吾曹今日但知環吾左右者之思想行動大抵相同，而不知距吾曹稍遠者其思想行動乃膠附於數百千年之前而少所變也。」又余紹宋也在方志考稿序三中慨說：「今者國史之業，既無專司，而著作體裁亦宜畧變。必當參用通志之例，廣載各地方社會情形，而不能偏重於中央政治，乃事理之當然，亦時勢所必至，若是則有賴於方志者益多。近世以來，政治凌夷，雖屢變而不能中理合度協於人情，國事晚鞅，職是之由。」這樣看來，我國累存的史料確是不少，可惜史學研究上還待重行檢討哩！

唐宋以來，史籍的編纂却也演進許多，官修的演化為編年體的皇家實錄、紀傳體的正史、有闕禮法的會典、偏重地理的方志；私修的也有紀傳體的正史、別史、編年體的通鑑、以事為綱的紀事本末、屬於典志的通考、通典專史，體裁和內容都有進步。史學上也誕生了兩位傑出人物。一位是唐代的劉知幾（六六一—七二一），他取諸家所作的史籍，闡明義例、商榷利弊，遺存傳世的有史通一書，獨具評論性。另一位是章學誠（一七三八—一八〇一），曾為和州、永清、臺州修志，又做過畢沅的幕僚，修纂湖北通志。他是重視方志，親歷其事，而又提出具體建議的第一人。這兩位皆是值得推崇的史學碩彥。

人類自從有了時間觀念，再也斬不斷過去、現在、未來的鎖鏈，這是歷史興趣的根源。有了空間觀念，又渴求地理的知識。生活演進，使文物制度日漸繁複。歷史的探討便由幾何直線擴展到橫面的伸展。中國的土地大，人口多，山川氣候不同，先前的交通遠不及近日方便，更容易形成地方特色。只憑少數人編纂的國史，顯然不能囊括各地的社會全盤現象。地方志隨時代前進，倡於明代，盛於清代，現已成為史籍中的要角了。這便是我們要介紹方志的緣由。

方志自從明代提倡編纂，清代便昌盛起來。托庇於國學首先注重經史，再加文史素來兼顧的餘輝，早年館庫所收的方志，皆有特定的水準。其實，在政府的通令鼓勵下，各地主纂方志的，莫不兢兢業業，收集的史料，皆是可資信實的，並不限於官府的藏本。據朱士嘉統計：清代編成的地方志有四、六五五種，康熙間完成一、二八六種，乾隆間又有一、〇二四種；直隸最多，有四〇三種，四川、江西、山東、河南、陝西、浙江皆各有三百種以上。他在一九三〇年統計我國方志便有四、九一二種，一九三五年統計總數為五、八三二種，九三、二三七卷，一九三八年又查知七三〇種，一九五八年再查知七〇〇種。這樣，總數就達到七、二六二種。比起正史來，卷帙浩繁，真不是任何人可以憑他一生精力而能全部瀏覽一遍的。但是我們原也不必去做那種迂事。祇要知道這是歷史方面還未開發的山林，可以發掘的寶藏很多。現在試依顧頡剛在中國地方志綜錄序引述的一般方志紀事要目如下：地理——沿革、疆域、面積、分野；政治——建置、職官、兵備、大事記；經濟——戶口、田賦、物產、關稅；社會——風俗、方言、寺觀、祥異；文獻——人物、藝文、金石、古蹟；便知方志內容廣泛，而且它的取材，來自檔案、函札、碑碣，是很可信實的。真正說「以校正史，則正史顯其粗疏」而已。這是說地方志在數量和內容方面也成為史籍中的要角。

民國十九年瞿兌之出版方志考稿，賅括江蘇、河北、山東、河南、山西、遼寧、吉林、黑龍江八省的方志，一一列明了纂修年月、纂修人姓名、舊志沿革、卷數目次，並且辨體例，評得失，尤其注意特殊史料，是輔導研讀方志的文獻。此外，民二十年故宮所藏方志編目刊行，二十二年國立北平圖書館承京師圖書館和北海圖書館合併之後，藏有方志三千八百餘種，也編有目錄。

二十二年朱士嘉編中國地方志綜錄，羅列了五千多種。朱士嘉在北平所見的不過三千種，後又訪得上海涵芬樓直省志目，徐家匯天主堂藏書、金陵大學、南洋中學、中山大學諸書目，並知王綬珊藏有一千多種，又索得美國國會圖書館方志簡目、日本內閣文庫、宮內省圖書寮、日本帝國圖書館等志目，遂完成了蔚為大觀的綜錄。令人驚異的是國外的巴黎和越南的遠東圖書館，美國哈佛大學也藏有我國的方志，國內的教會校館更對方志發生興趣，這個時代的中西史學精神也就可以窺見一斑。

我國昔日的史家似乎拘束於史料的體例形式，精神已墮入治亂衰替的環循律陷坑，偏重政治史的小圈子，不敢放胆解釋人性各方面活動史實，但是今日經過科學洗禮以後，我們要弄清楚幾點：(一)憑藉文字和古物研究歷史，並不能使過去的事實完全再現，再說每件歷史事實皆有它的特殊面，能使它再現的，僅是倚靠我人的經驗和直覺。(二)科學可以捉住相同的事物，正因為我人能控制它的再現，可以求出它的共相和通性或定理、定律，但是史學上就不簡單了，我們要儘量注意它的特殊面。(三)現代史學在政治、經濟、社會、宗教、藝術以至文學方面應有廣泛的研討。(四)歷史研究者須有哲學的氣質，參用科學的方法，獲取藝術的成果。(五)對史實的特殊相若不加以解釋，只能做一個史料收藏家，算不得是真正的歷史學者。

我們現在應該知道，中國歷史在傳統的史籍以外，方志是有地域性的，另外還有一種家譜是氏族性的史料。這方志與家譜，足可幫助史家分別根據人、時、地、物四個因素來研究事態的始末，展開嶄新的歷史敘述。爲了適應時代需要，樹立清晰而有系統的概念，我們把選印本方志叢書的範疇，暫定爲鄉、縣、府、郡、行政區的地方史，及各種叙一物一事的專志等（如瀘水志、廬山志）。

明清以來，方志成爲地方官參照施政的要覽。若說依據方志便能瞭解該地的全情，未免過於誇張，所以研讀方志只能說有助於瞭解一地的過去情況，提供歷史專題研究的翔實資料，而且要從多種方志去探求同一節目，效果就高得多，現在把方志的功用試述幾個實例如下：

- (1) 朱彝尊日下舊聞，陸心源宋史翼，顧炎武天下郡國利病書，大多係由各種方志取材。
- (2) 陳垣的元人也里可溫考，據至順鎮江志而作。
- (3) 張克丞菲律賓史上李馬奔 (Limahong) 真人考，據閩粵方志而成。
- (4) 日人桑原騰藏作蒲壽庚事蹟，援引閩粵方志多種。
- (5) 日人加藤繁中國經濟史考證，何炳棣中國人口論，皆據很多方志的資料。

(6) 專從物產而言：乾隆時豐潤縣志記載扇子本為朝鮮進貢大臣隨員售來民間，但品級低劣，不為一般人喜愛，豐潤人利用竹枝、風景、花鳥畫改良後，風行一時。這是涉及朝貢而又有興趣的史料。又如何炳燦曾利用方志研究中國的早熟稻種。

(7) 元李好文長安志圖，詳載如何利用水力。很多方志皆有河工、灌溉、築堤的經費、徵工等資料，可供稽考。

(8) 地方賦役的負擔，也可從方志比較輕重。

(9) 往日的水陸交通、驛站距離，也可查知考證。

(10) 鄉村市集、地方商業、對外貿易、典當、礦業，皆可在方志查考。蘇州府志有論孫春陽雜貨店的記述。高陽縣志論棉紡工業及第一次世界大戰期間的發展及各地市場情況，直敘到其後的衰落。這是工商榮衰遞變的史實。

(11) 章學誠永清縣志對縣衙組織和差役的待遇，也是今日不易找到的資料。

(12) 往昔教育制度的社學、義學、書院、學田、科舉應考生的旅費等，也可從方志查考。

(13) 風俗、節日、寺院、壇觀、碑碣、古墓，在方志中均有豐富的記載可資考證。

(14) 少數民族如苗、獠的風俗，方志記載也很可靠。

(15) 歷任地方官的姓名、科舉名錄，更是考證上的極好資料。

從這些功用看來，方志確也含有一部份地理資料。乾隆四庫全書把它列入史部十五個子目之一的地理目，便是這個原故。到此，我們也要敘一敘方志的起源。有人認為漢袁康的越絕書，晉常璩的華陽國志是方志鼻祖；但那偏重地理性的圖經更可算是方志的前身。考據起來，由隋煬帝詔令天下各郡上呈當地風俗習慣及地圖，唐代令各郡每三年呈報人口一次，宋代又令潤月的年份要編圖經上呈朝廷，皆是圖經進展的實跡。宋代的志書已增列人物藝文，但遺存的很少。元代創編一統志，明代修纂一統志，因而徵求各省志書，方志的型態漸成一格。清代方志大盛，民國繼續修纂，有些省區會急迫的限令於六個月內完成，內容自然就不免浮濫的譏評，所以刊本雖多，選讀的時候還須思量一下。本社致力於影印中國文史社會科學名著有年，此次選印的方志叢書，是完全依循前面所述的觀點，精選善本影印發行。更進一步，倘若國內外人士藏有孤本，本社願收入這部叢書，以貫徹素來發揚中國文化的精神。

備

徵

志

宣統二年孟冬月
雲南官報局排印

重印雲南備徵志序

滇界中國之極西南隅其山川之雄奇物產之殷賑實爲梁益之奧區神皋顧自軍興以來疊經幾燧凡夫魁士逸民之鉅述先哲碩彥之方聞蕩焉付諸洪劫不獨居游是邦者懷舊咨嗟卽觀風訪俗者亦罔不深慨於文獻之彫佚也呈貢秦君瑞堂家藏有浪穹王樂山先生所纂雲南備徵志蓋自燹後零帙搜輯積有歲年始匯成完書者其用力亦勤矣宣統紀元同人請於郭子南學使用集字版印行以廣其傳越歲工將竣而屬余弁言簡首余惟是書之至足寶貴者厥有三端箸述之難莫難於志乘將以資史部之要刪貽後世之典記非若專家別集徒以文采風韻揭標幟於藝苑而無關於柱下之紀錄也其可寶貴者一掌故備藏旣無專司僅恃耳目難語精覈非失之略卽病於蕪茲則隻字單詞必有按據排比整鍊剪裁得法其可寶貴者二賸簡遺文足資考證而流傳旣久部目俱湮茲則於史傳外凡私家著作有關故實者罔不力攜博拾存雅祛鄭是一書存而附麗以俱存者匪尠其可寶貴者

三是固當與師荔扉之滇繫並垂來葉藉以存南服之逸獻而備國史之取材矣抑余尤有慨者今天下自變法以來士趨新尙遙譯之冊充箱照軫前民典籍棄同芻狗故雖學校林立而欲延宿學之儒主邦教之席者曾不易覯蓋歷史地理之觀念或幾乎熄焉今是書既行覽觀者摩挲金碧之故蹟深究夫廢興遷轉所由來庶或於研討新理之餘益觸其愛國愛鄉之思則尤余之所殷盼不置也夫宣統二年庚戌孟秋仁和葉爾愷序

重印雲南備徵志序

慎中掌故之書爲滇人所纂輯者以趙州師荔扉之滇繫浪穹王樂山之雲南備徵志爲尤著滇繫荔扉先生自刻之雲南備徵志成於樂山先生總志局時阮芸台制軍伊莘農中丞爲飭刻之著書期於傳世二書得梓行幸何如也然荔扉爲望江令老死江淮間其骨賴友人張溟洲太守舁以歸葬滇繫刻於望江其板片載歸與否不可知卽載歸經兵燹亦必與樂山之刻同付煨燼無疑矣回亂平三四十一年間大府屢訪文獻滇繫遂重付剞劂而備徵志寂焉無聞惟秦瑞堂孝廉家藏其書一部耳危乎岌岌哉千鈞一綫之延也宣統元年己酉冬滇開圖書館徵南中舊籍瑞堂出其書郭子南學使乃謀排印數百部以廣其傳而樂山先生將墜之緒賴以不絕自時厥後備徵志一書遂復與滇繫並垂不朽天下快心事孰有如此者哉吾於是更有感矣王疇五先生亦鄉前輩中能文章善著述者樂山總志局疇五亦總志局樂山因修滇志別成備徵志二十一卷疇五亦因修滇志別成滇乘二十五卷疇五

之書且先樂山而作樂山之書既刻於昔復印於今將亡而復存若獨有天幸者而疇五之書僅存其名若其籍則亡之久矣此吾所仰天太息而不能已也然使疇五之書存樂山生其後備徵志或且不作有疇五則無樂山事固無兩全者吾獨且奈何哉庚戌春正月昆明陳榮昌序於翠湖西畔寓廬

雲南備徵志弁言

浪穹王樂山先生滇南宿學士戊子己丑閒總通省志局事編纂之暇搜集前人紀載滇事之書彙爲一編名曰雲南備徵志林見而悅之亟以呈

雲

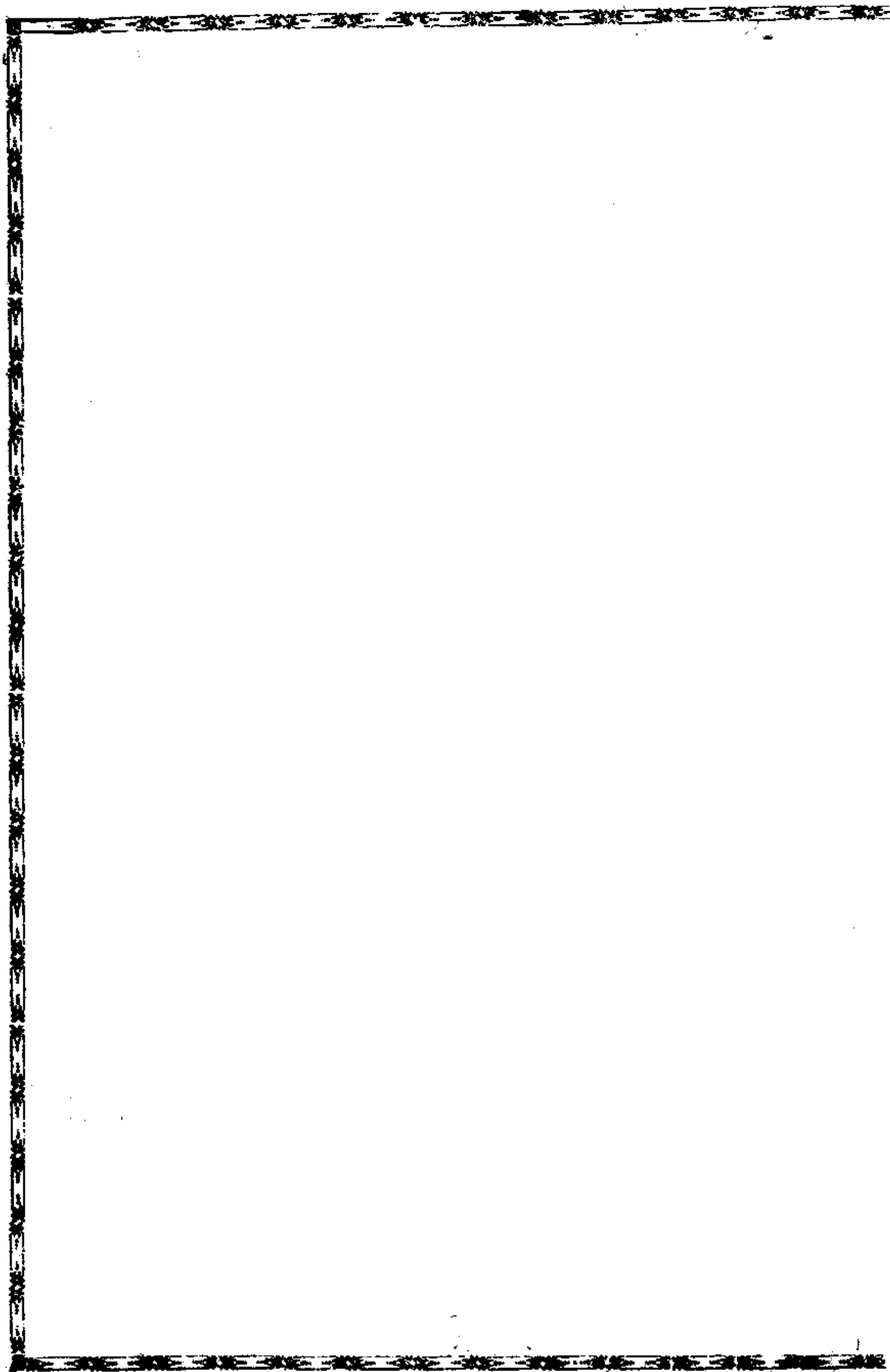
台宮保

中丞

二公咸曰此滇南大典故也蓋取局中經費先爲付梓以沾溉滇多士

林受命釐爲若干卷校讎以授梓人而述其緣起如此

道光十一年二月宛平查林謹識



雲南備徵志

故實目錄

卷一

史記西南夷列傳 漢書地理志上 漢書西南夷傳 續漢書郡國志五 後
 漢書西南夷傳 華陽國志南中志 山海經海內東經 水經注 晉太康三
 年地記 晉書地理志上 隋書地理志上

卷二

蠻書 四庫全書史部載記類提要 附錄

卷三

新唐書地理志 唐書南蠻列傳上 南蠻列傳中 南蠻傳下略 新五代史
 四夷附錄

卷四

雲南備徵志 目錄

docsriver 文川网
入驻商家 古籍书城

在文川网搜索古籍书城 获取更多电子书

資治通鑑

卷五

太平寰宇記劍南西道 四夷徼外南蠻 桂海虞衡志志略 文獻通考四裔
考南詔略 四裔考西原蠻略 記古滇說 四庫全書史部地理類提要 附錄
宋史外國四大理列傳 蠻夷列傳 雲南志略

卷六

元史本紀 元史地理志四

卷七

滇載記 鴻猷錄 圖書編六則 穀山筆塵 曲洧新聞 緬略 滇史略

卷八

南詔野史 四庫全書史部載紀類存目提要 附錄

卷九

明史本紀 明史地理志四 地理志七 諸王傳 沐英傳 四川土司傳
雲南土司傳

卷十

明史雲南土司傳二 土司傳三

卷十一

滇考上

卷十二

滇考下 四庫全書史部紀事本末類提要 附錄

卷十三

春明夢餘錄略 明史稿 求野錄 也是錄 附錄滇繫所採雜說

卷十四

續宏簡錄 滇黔紀遊 四庫全書史部地理類存目提要 附錄

卷十五

雲南蠻司誌 四庫全書史部地理類存目提要 附錄

卷十六

庭聞錄略

卷十七

雲南事略

卷十八

維西聞見錄

卷十九

騰越州志忠烈附傳 雲龍記往

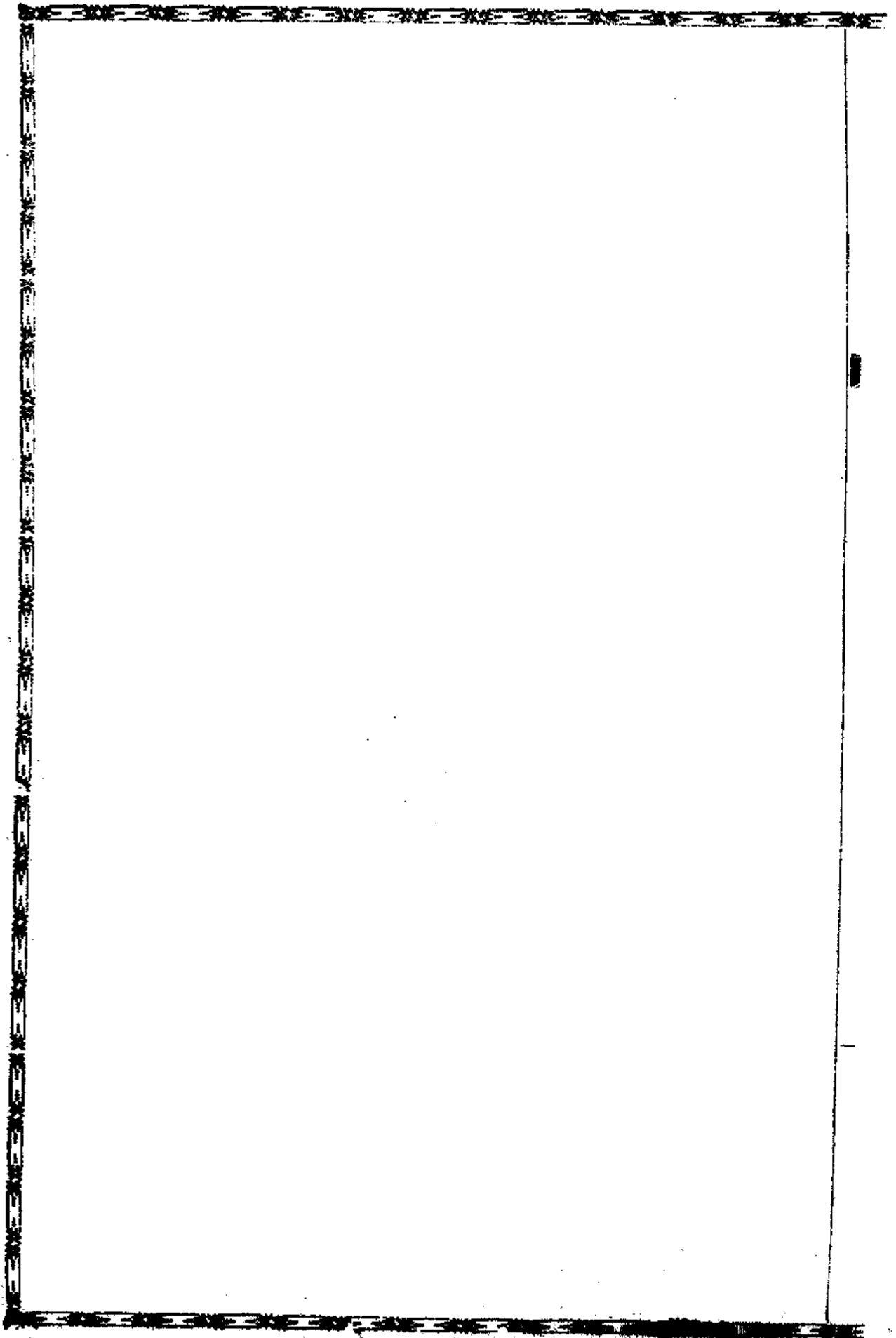
卷二十

續資治通鑑 平定三逆述略

卷二十一

滇繫事略 明黔甯沐氏世襲事略

右故實二十一卷都爲十六册



雲南備徵志

原任山西武鄉縣知縣臣王崧編纂

總敘

馬氏端臨綴輯歷代典章經制爲一書取夫子杞宋無徵文獻不足之語而以經史百家之書爲文臣僚奏疏諸儒評論以至名流燕談稗官紀錄爲獻名曰文獻通考可稱賅洽而精審矣又引江淹之言謂修史之難無出於志然則志非廣徵文獻不能作也雲南雖僻處一隅然著述之家未嘗無所記載特網羅未徧淺陋之徒遂以爲無稽今博考羣籍綴輯爲一編名曰備徵故實以備一方掌故且供志書採擇世之賢者或有取於是云

故實一

史記 漢書 續漢書 後漢書 南中志 山海經 水經注 地記 晉書 隋書

昔司馬遷作史記問故於孔安國其所問者散著於百三十篇中不可復辨矣唐書藝文志分史家六藝九種七略爲四類曰經史子集乙部史錄第六曰故

事然則故事固史之一類也唐李綽有尙書故實一卷宋史藝文志凡兩錄之
一在史部傳記類一在子部小說類其書雖以故實名而唐志不入於故事中
蓋所述者張尙書之言不過瑣聞軼事而已滇之故實見於古籍者史記五帝
本紀嫫祖爲黃帝正妃生二子其後皆有天下其二曰昌意降居若水娶蜀山
氏女曰昌僕生高陽是爲帝顓頊案若水卽金沙江宋書符瑞志帝禹有夏氏母曰脩
己出行見流星貫昴夢接意感旣而吞神珠背剖而生禹於石紐案石紐卽今
江府之石
鼓逸周書王會解湯問伊尹曰諸侯來獻或無牛馬之所生而獻遠方之物其
爲四方獻令伊尹受命爲四方令曰正南甌鄧桂國損子產里百濮九菑請令
以珠璣瑇瑁象齒文犀翠羽菌鶴矩狗爲獻孔晁注矩狗狗之善者也案產里
卽今車
里宣慰司百濮
卽今順甯府書牧誓篇王朝至於商郊牧野乃誓逖矣西土之人及庸蜀羌
擊微盧彭濮人僞孔安國傳濮在江漢之南逸周書王會解周室旣甯八方會
同各以職來獻黑齒白鹿白馬卜人以丹砂孔晁注黑齒西遠之夷也貢白鹿

白馬卜人西南之蠻丹砂所出王應麟補注南夷志黑齒蠻在永昌關南以漆
漆其齒見人以此爲飾寢食則去之太平御覽卜人蓋今之濮人也郡國志越
雋會無縣華陽國志曰故濮人邑左氏傳巴濮吾南土劉伯莊曰濮在楚西南
鄭語楚蚡冒始啓濮永昌郡傳曰雲南郡多夷濮注王應麟補韓詩外傳卷五成
王之時有越裳氏重九譯而至獻白雉於周公道路悠遠山川幽深恐使人之
未達也故重譯而來周公曰吾何以見賜也譯曰吾受命國之黃髮曰久矣天
之不迅風疾雨也海不波溢也三年於茲矣意者中國殆有聖人蓋往朝之於
是來也崔豹古今注卷上指南車舊說周公所作也周公治致太平越裳氏重
譯來貢白雉一黑雉二象牙一使者迷其歸路周公錫以文錦二疋駟車五乘
皆爲司南之制使越裳氏載之以南緣扶南林邑海際朞年而至其國使大夫
宴將送至國而還亦乘司南而背其所指亦朞年而還至始制車轄轉皆以鐵
還至鐵亦銷盡以屬巾車氏收而載之常爲先導示服遠人而正四方春秋文

公十六年左氏傳庸人帥羣蠻以叛楚麋人率百濮聚於選將伐楚杜預釋例
建甯郡南有濮夷濮夷無君長各以邑落自聚故稱百濮永昌郡傳雲南郡在
建甯南二十五里治雲南縣亦多夷濮分布山野時寇抄爲郡邑害郡西南千
百里徼外有尾濮尾苦龜尾長四五寸欲坐輒先穿地以安其尾若邂逅誤折
其尾便死其地並西南蒲羅蓋尾濮之地名也郭義恭廣志曰木棉濮土有棉
木棉樹多葉又房甚繁房中棉如蠶所作其大如拳又文面濮其俗剗面以青
畫之赤口濮在永昌南其俗折其齒剗其脣使赤又露身無衣服黑髮濮在永
昌西南山居耐勤苦其衣服婦人一幅爲裙或以貫頭丈夫以穀皮布爲衣其
境出白蹄牛馬犀象武魄金桐花布釋例此倪蛻滇雲歷年傳百濮者猶夫百粵
也言其多非一跡之可循一隅之足指故謂之百今百粵既合浙閩兩廣而并
稱之則濮亦合楚蜀黔滇而以百名想復同之耳董難作百濮考以爲會孟津
者確是順甯之蒲蠻亦非也竊謂百粵百蠻百濮其爲地也無不廣袤數千里

州上九池 皆氏類也此皆巴蜀西南外蠻夷也始楚威王時使將軍莊蹻將兵循江上

州正義曰郎州昆略巴蜀黔中以西莊蹻者故楚莊王苗裔也楚索驤曰蹻音矩灼反蹻

至滇池地方三百里正義曰括地志云滇池澤在昆州晉甯縣西南三旁平地肥饒

數千里以兵威定屬楚欲歸報會秦擊奪楚巴黔中郡道塞不通因還以其衆王滇

變服從其俗以長之秦時嘗頌音案略通五尺道地志曰謂棧道在郎州顏師古曰括

學處險阻故道機廣五尺也諸此國頗置吏焉十餘歲秦滅及漢興皆棄此國而開蜀

故徼巴蜀民或竊出商賈取其筏馬焚僮髦牛以此巴蜀殷富索隱曰章昭云焚屬

有云舊京師建元六年大行王恢擊東越東越殺王郢以報恢因兵威使番陽令唐蒙

風指曉南越正音義曰南越食蒙蜀枸醬樞案長二寸三寸味酢枸音矩劉德云枸樹小顏云

辛枸者緣木而生非樹也今蜀土家出枸實不長二三寸味蒙問所從來曰道西北特

何特何江廣數里而常氏華陽國志云楚王遣莊蹻伐夜郎軍至且蘭船於岸出番

禺城下蒙歸至長安問蜀賈人賈人曰獨蜀出枸醬多持竊出市夜郎夜郎者臨特

牻江江廣百餘步足以行船南越以財物役屬夜郎西至同師然亦不能臣使也蒙
乃上書說上曰南越王黃屋左纛地東西萬餘里名爲外臣實一州主也今以長沙
豫章往水道多絕難行竊聞夜郎所有精兵可得十餘萬浮船牻江出其不意此
制越一奇也誠以漢之疆巴蜀之饒通夜郎道爲置吏易甚上許之乃拜蒙爲中郎
將將千人食重萬餘人及索隱曰按食糧從巴蜀筰關入遂見夜郎侯多同蒙厚賜喻
以威德約爲置吏使其子爲令夜郎旁小邑皆貪漢繒帛以爲漢道險終不能有也
乃且聽蒙約還報乃以爲犍爲郡發巴蜀卒治道自犍道指牻江索隱曰地理志
東至南海四入會海此牻江也蜀人司馬相如亦言西夷邛笮可置郡使相如以中郎將往喻皆
如南夷爲置一都尉十餘縣屬蜀當是時巴蜀西郡徐廣曰漢中巴郡廣漢蜀郡通西南夷道成
轉相饒數歲道不通士罷餓離濕死者甚衆西南夷又數反發兵與擊耗費無功上
患之使公孫宏往視問焉還對言其不便及宏爲御史大夫是時方築朔方以據河
逐胡宏因數言西南夷害可且罷專力事匈奴上罷西夷獨置南夷夜郎兩縣一都

docsriver 文川网
入驻商家 古籍书城

在文川网搜索古籍书城 获取更多电子书

尉

徐廣曰元光六年南夷始置郵亭

稍令犍爲自葆就

正義曰令犍爲自葆守而漸修成其郡縣也

及元狩元年博望侯

張騫使大夏來言居大夏時見蜀布邛竹杖

山名昭曰邛竹節高實中可作杖

使問所

從來曰從東南身毒國

漢書音義曰一名天竺小顏亦曰捐篤也

可數千里得蜀賈

人市或聞邛西可二千里有身毒國騫因盛言大夏在漢西南慕中國患匈奴隔其

道誠通蜀身毒國道便近有利無害於是天子乃令王然于柏始昌呂越人等十餘

輩間出西夷西指求身毒國至滇滇王嘗羌乃留徐廣曰嘗爲求道四歲餘皆閉昆

明如潛曰昆明爲昆明所閉道正莫能通身毒國滇王與漢使者言曰漢孰與我大及

夜郎侯亦然以道不通故各自以爲一州王不知漢廣大使者還因盛言滇大國足

事親附天子注意焉及至南越反上使馳義侯因犍爲發南夷兵且蘭君恐遠行旁

國虜其老弱索隱曰小國名也乃與其衆反殺使者及犍爲太守漢乃發巴蜀罪人

嘗擊南越者入校尉擊破之會越已破漢入校尉不下卽引兵還行誅頭蘭索隱曰

也頭蘭嘗隔滇道者也已平頭蘭遂平南夷爲牂牁郡夜郎侯始倚南越南越已滅

會還誅反者夜郎遂入朝上以為夜郎王南越破後及漢誅且蘭邛君并殺笮侯冉

駝皆震恐請臣置吏乃以邛都為越雋郡笮都為沈犁郡冉駝為汶山郡應劭曰今

廣漢西白馬為武都郡上使王然于以越破及誅南夷兵威風喻滇王入朝滇王者

其眾數萬人其旁東北有勞浸靡莫皆同姓相扶未肯聽勞浸靡莫數侵犯使者吏

卒元封二年天子發巴蜀兵擊滅勞浸靡莫索隱曰二國與滇王同姓以兵臨滇滇王始首善以

故弗誅滇王離難西南夷舉國降請置吏入朝於是以為益州郡賜滇王王印復長

其民西南夷君長以百數獨夜郎滇受王印滇小邑最寵焉

太史公曰楚之先豈有天祿哉在周為文王師封楚及周之衰地稱五千里秦滅諸

侯唯楚苗裔尚有滇王漢誅西南夷國多滅矣唯滇復為寵王然南夷之端見枸醬

番禺大夏杖邛竹西夷後擯剽分二方索隱曰擯謂被分割也則音正妙反音西夷

番禹大夏杖邛竹西夷後擯剽分二方後被擯剽遂別居西南二方各屬郡縣亦

分卒為七郡徐廣曰樓為梓柯越雋益州武都沈犁汶山也

宋隱述贊曰西南外最莊驕首通漢及置郡縣乃萬代推功