

docriver 文川网
古籍书城
入驻商家
在文川网搜索古籍书城 获取更多电子书

R
K29
H819
500

中國方志叢書·東北地方·第十五號

據

民國·王文藻修，陸善格纂
民國九年石印本

影印

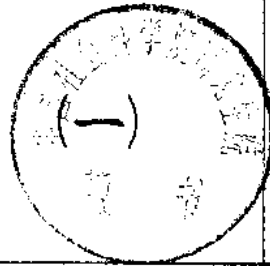
遼寧省

錦

縣

志

sk120/p



成文出版社有限公司印行



10094040

中國方志叢書·東北地方·第十五號

據

民國·王文藻修，陸善格纂
民國九年石印本

影印

遼寧省

錦縣志



5426/10

成文出版社有限公司印行



10094041

中國方志叢書·東北地方·第十五號

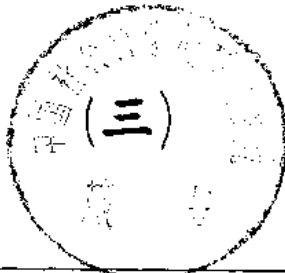
據

民國·王文藻修，陸善格纂
民國九年石印本

影印

遼寧省

錦縣志



成文出版社有限公司印行

skp2010



10094042

docsriver 文川网
入驻商家 古籍书城

在文川网搜索古籍书城 获取更多电子书

中華民國六十三年 月壹一版

錦 縣 志

全三冊

發行人：黃 成 助

出版者：成文出版社有限公司

台北市郵政信箱二二六〇五號
台北市羅斯福路三段240巷5號
電話：三 四 〇 一 三 二 號

印刷者：成文出版社有限公司

內政部登記證內版台業字第一一四七號

錦縣志略

民國九年四月錦縣王知事以新修縣志告成請序於予予綜觀是志前後所紀載尚能考證翔實不驚浮夸頗得志例之要領夫志書關於政治者甚大無志則無以知山川疆域之要塞與夫歷代制置之沿革人民戶口之盛衰猶之盲者難於視跛者難於履而欲政治修明何可得哉錦縣志書久付闕如王知事蒞官伊始即首議創修可謂知所先務矣蓋修志之舉因易

而創難因者就其已成續輯之於遺訂墜僅事
補苴其成書較易至若網羅舊聞文獻無微不
事編纂期成信史則草創之難十倍於因今是
書兩易寒暑而歲事其間搜羅富有考訂精確
不失作志正軌而關於閭巷之習俗節候之寒
燠紀載尤為詳盡其闕繫政治顧不重歟他日
觀風者由是志而詳考之則知是邑風俗之茂
美政教之循良其所由來者實基乎此而予望
治之心亦庶少慰焉是為序

勳位陸軍上將一等大綬寶光嘉禾章東三省巡閱使奉天督軍兼省長張作霖識



錦

絲

書

卷

一

一

一

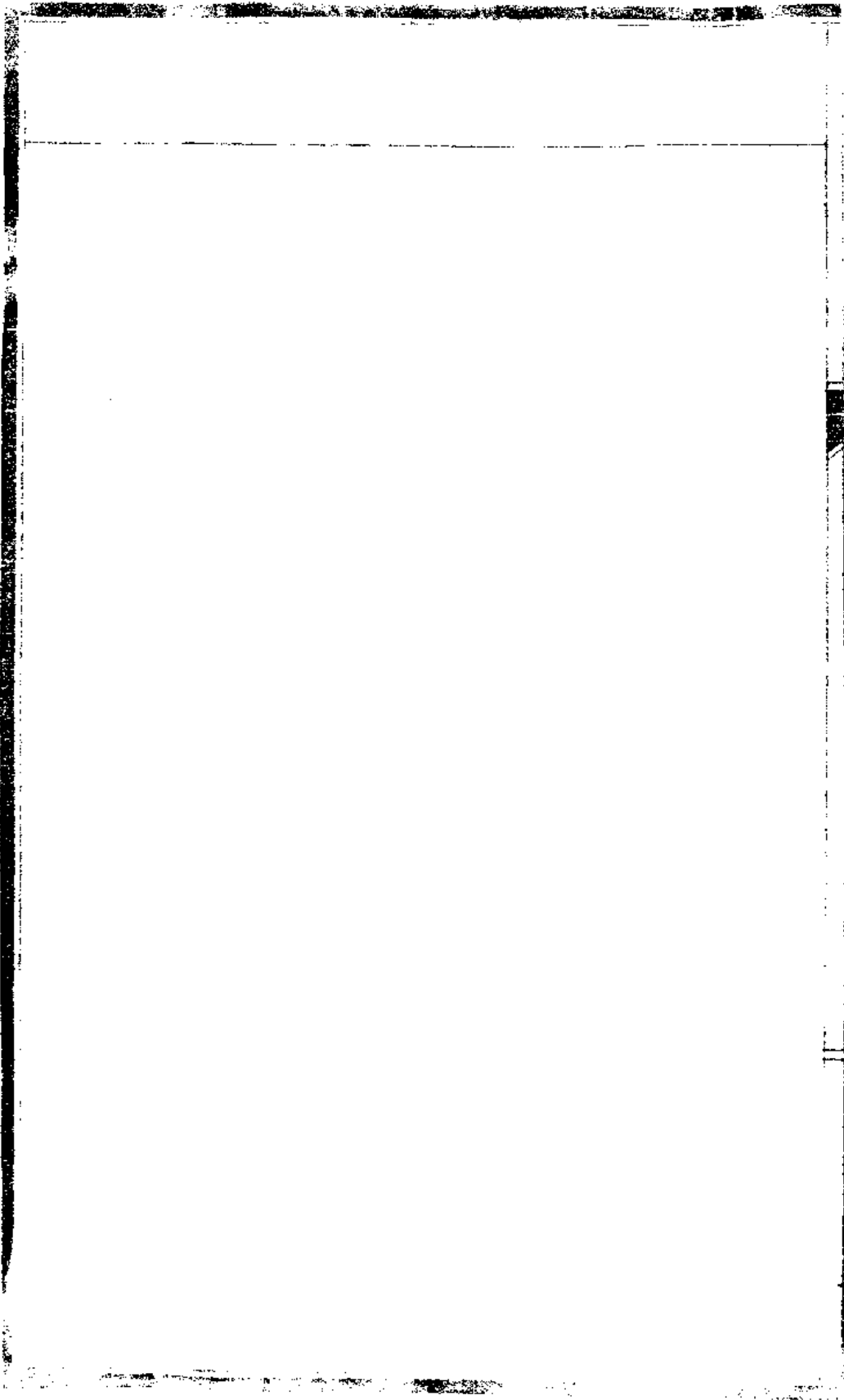
一

一

一

一

一



錦縣志略

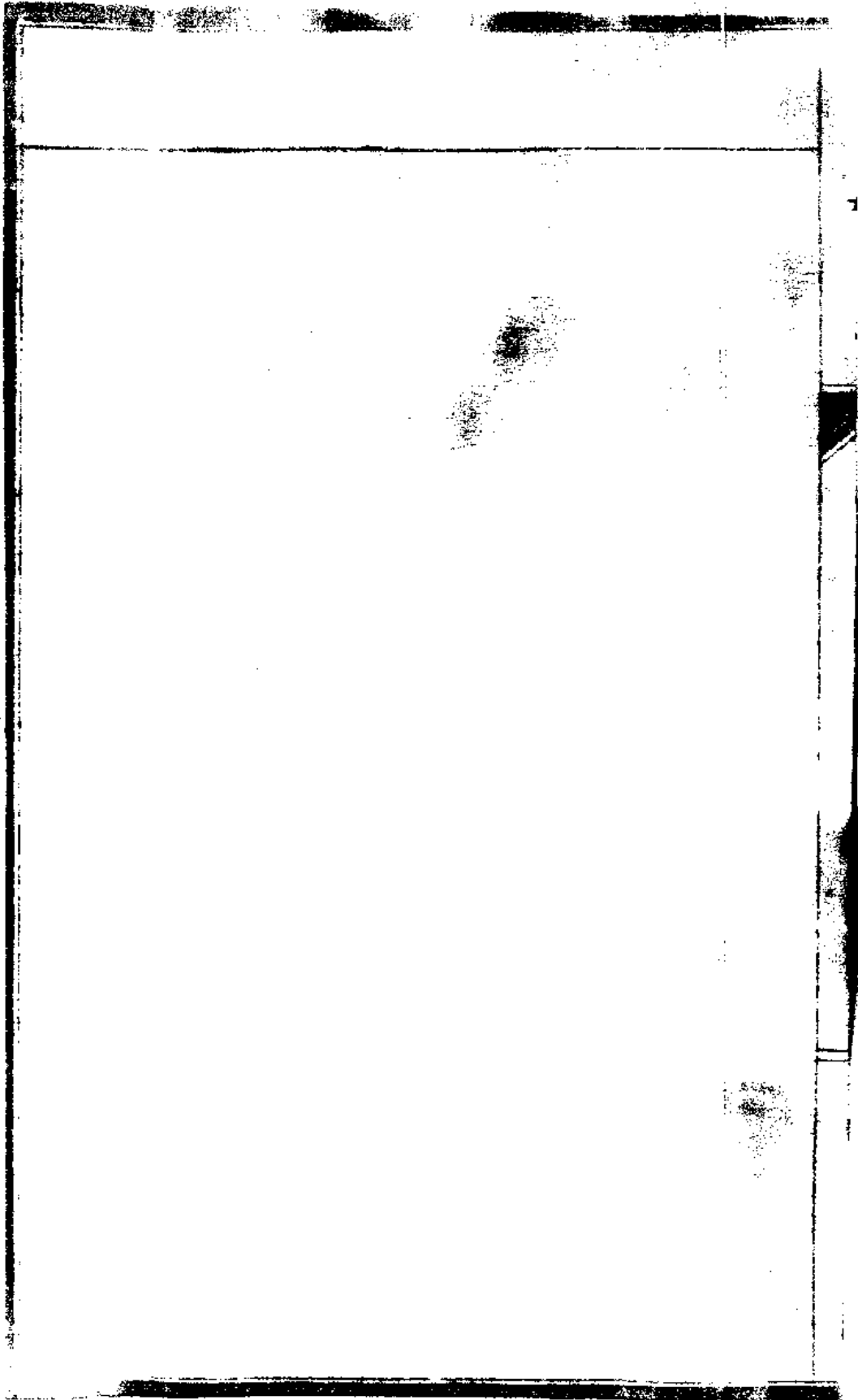
縣之有志猶國之有史也昔司馬遷創為紀表
書傳之體以成史記龍門筆法焜耀古今裴駰
稱其善敘事理辯而不華質而不俚誠篤論矣
繼而班固作漢書因史記八書遂創八志范曄
著後漢書而司馬彪復續為八志雖志之名稱
不同而其原原本本紀載無遺一遵史記為法
此志書所由昉也錦縣枕山襟海據形勝要衝
文物修明風俗敦厚甲於遠左距省治約三百

餘里居民治生富饒擁魚鹽蜃蛤之利尤多家
絃戶誦之風其治不亞於鄒魯乃自歐風東漸
守土之吏往往疲於民事困於外交無暇徵文
考獻著為令典雖亦時勢所使然而覘風者無
由稽俗尚之盛衰制置之沿革每引以為憾况
五洲耳目環萃於茲土者其能免舛陋無文之
誚乎是志之作獨能綜天時地利民俗政治彙
為全書考證詳碼不事浮華深得作志之體例
雖未敢幾史記之謹嚴漢志之賅博而沿流溯

源舉本賅末固已網羅宏富記敘精詳洵可為
政事之準繩民岩之考鏡矣邑侯玉君躬董其
事書成而問序於予予以此序歸之蓋深喜邑
侯為政能急所先務並喜中外人士來游是邦
者不迷嚮往得資考證而今而後庶或免奔陋
無文之誚也夫

二等大綬嘉禾章三等寶光嘉禾章奉天政務廳廳長魁陞識





夫一邑之中人民之衆事物之繁治亂興衰之推嬗制置沿革之變遷而欲由數十百年後上溯夫數十百年以前更欲在數十百年前垂示於數十百年以後大而典章文物小之風土人情靡不瞭然具備如指掌如列眉者惟邑志是賴錦邑為遼西重地枕山襟海扼塞天然靈秀所鍾人才輩出而明清間戰爭之迹興亡之故尤令人低徊神往不置

顧風俗人往陳迹就湮故其微又易於失實矧及今日輪軌
交通外人梯航而至者實繁其物產商業益臻隆盛
地方之情勢狀況將有日新其故而歲不同者則斯志之拾
遺訂證亦古今制度之變遷也蓋政治得失之林歟雖然積
市鄉以成郡縣積郡縣以成省會郡縣之志省志實資之
奉省自盛京通志告成迄今殆數十百年時勢屢變久

待重脩乃郡邑中先錦有志者止數縣而尚付闕如者
猶多或甫闡草萊志其鄉土略焉不詳使一旦通志有重
脩之議將營其前聞蒐羅掌故鮮所依據史氏惜焉吾
望今之守土者咸繼王容儕縣長以起而纂修俾異日黃
并蓄蔚為大觀上以備太史輯軒之採而此邦之煌煌歷
史遂得與全國志乘爭光則東土之文獻不致湮沒無聞

豈惟錦之一色一志已哉爰舉斯意序而歸之

二等大綬嘉禾章二等寶光嘉禾章二等文虎章奉天財政廳

廳長王永江識



docsriver 文川网
入驻商家 古籍书城

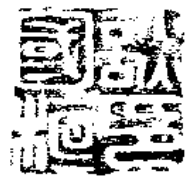
在文川网搜索古籍书城 获取更多电子书

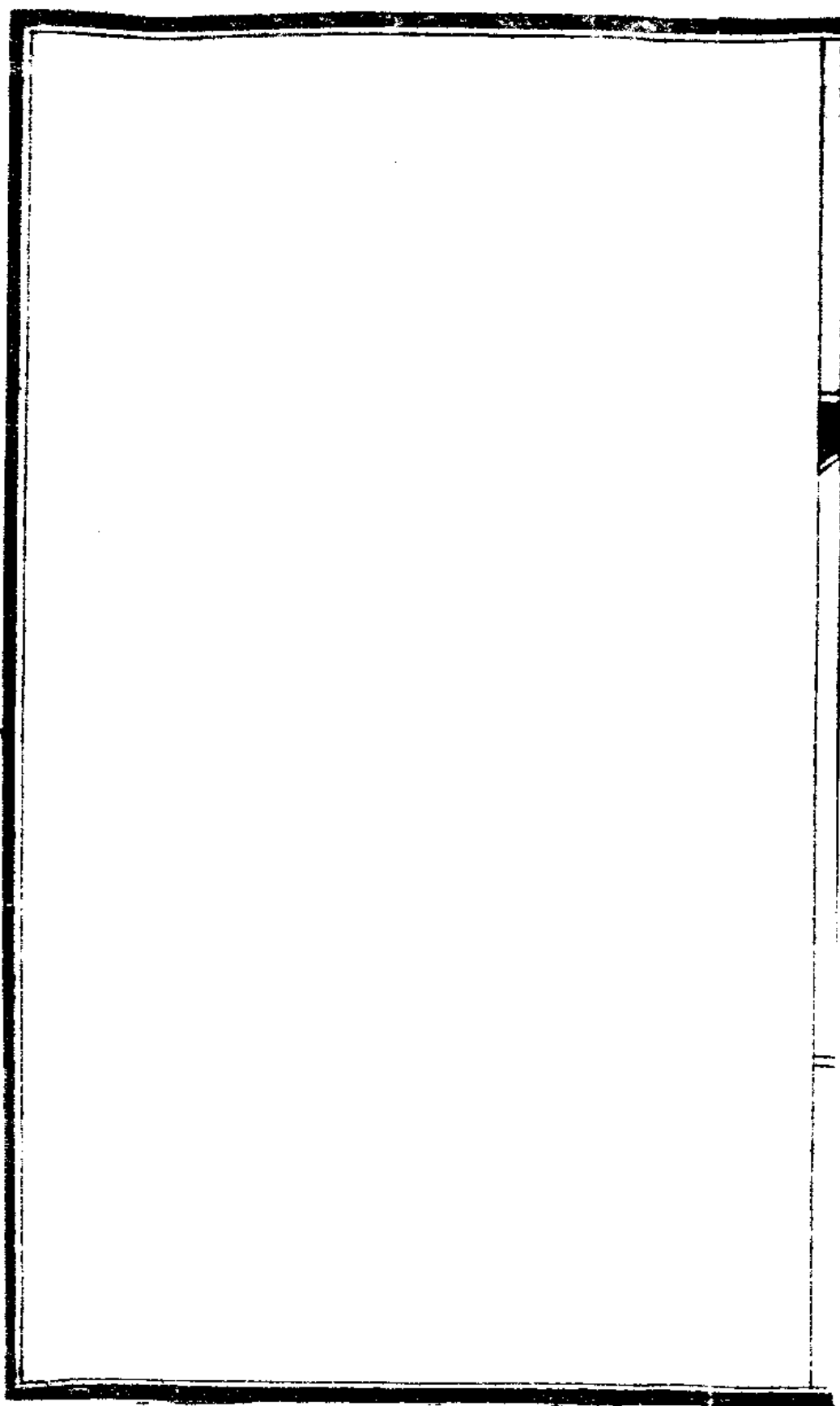
方志之作其要指所在凡以著地理沿革政治遠嬗與人物之盛衰為其萃萃大者然物產之盈虛動有關於民生國計尤纂輯者所不可或疏國志亦史掌邦國之志職方掌天下之圖其時文物典章燦然明倫農商林岬之業無不可於圖志稽之班馬編輿首創八書踵以十志其所紀平準河渠食貨漕運閩涉於實業者獨詳而龍門特立化貨殖一傳更為卓識崇閩深晉治本誠以百產滋殖然後民生遂而國本以強世之詢察政俗者蓋無不以是為鑒焉

西劇邑控醫巫閭而帶渤海土壤饒

以物產豐盈建置以來久稱天府惟縣志之作向付闕如王大令
蓉濟宰是邦始集邑之耆宿議纂修越二年告成焉序於余余
觀其探討采掇體例秩然詳而明整而有法而於實業一端紀
述尤為賅備因歎大令到錦勵精圖治百度聿新而復能搜輯方
聞不遺纖細其目光之遠實有不可及者果能本是心擴而大之
於以振興實業利國阜民則可以富錦邑者即可以富全省其推
暨豈有紀極哉夫甄綜物產濬發利源固承乏實業者之所有事
也余故於其書之成樂舉其涉於實業者一為商榷他日塵牘

清暇周行敦勸行將西望浚川買車過訪相與真語於時
車昔之設施知毋有不虛乎是書之作者余益於後予以贈





序

志亦史也吾聞歐美歷史家之言曰中國無史又曰中國
宜亟著通史揆其意亦以吾國史述多詳於朝家之興替
而畧於封域之變遷及人文升降之原耳豈知夏書禹貢
總攬九州之土均周官誦訓實掌方志以導德推之龍門
斷代之編夾漈通畧之作固已網維庶彙網羅天人何嘗
不致意於民物哉第以時會有古今遂至判懸其輕重文

物譜錄之書乃今而為一般達詰所尊視有由然矣予自
東髮受書即究心於輿史學於里人之著述如北江洪先
生之遜清一統志方立董先生之水經注圖等書皆曾獲
饋誦習以一邑為斷者則有如淵如孫先生之三水志中
者李先生之鳳臺志方立董先生之長安志祁孫陸先生
之邳城志北江洪先生淳化志涇縣志其雅贍可法久已
如膾炙之於人口為一時摹輯縣志者之模範尤予所景

慕而勿忘者也中歲遨遊關東輪蹠經歷巫閭長白巨鎮
之所盤回遠渾溟渤洪流之所涵演觀其山川形勢人物
儀容皆岸然能自樹異未嘗不思蒐輯掌故有所記注顧
以虱身政所繁牘旁午人事卒卒病未遑焉癸甲之交玄
黃甫定民治初基國交爭點咸集注於此邦曰南北滿曰
遼東西晤於座議於室齟齬於早夜錦之為錦亦一時如
旭日炎火炳然為中外人所屬目大府集數十輩通知治

忽之士求所以區處而條理之者若勿及予以膚末從請
君子之後相與搶攘屏營蒐討故實以為依附指柱之地
而載籍缺疏採摭匪易今幾時矣追維疇曩猶覺泚然則
信乎文獻無徵尼父所為悼歎也歟今王君文藻治錦未
久哀然成此宏著可謂知所急務矣歸閱已竟爰書數語
以誌欣慰若夫體例之精嚴文詞之矜慎具於集中且已
有言者不復覲縷焉

民國十年四月二日大綬嘉禾章奉天教育廳長武



謹序

錦縣志略

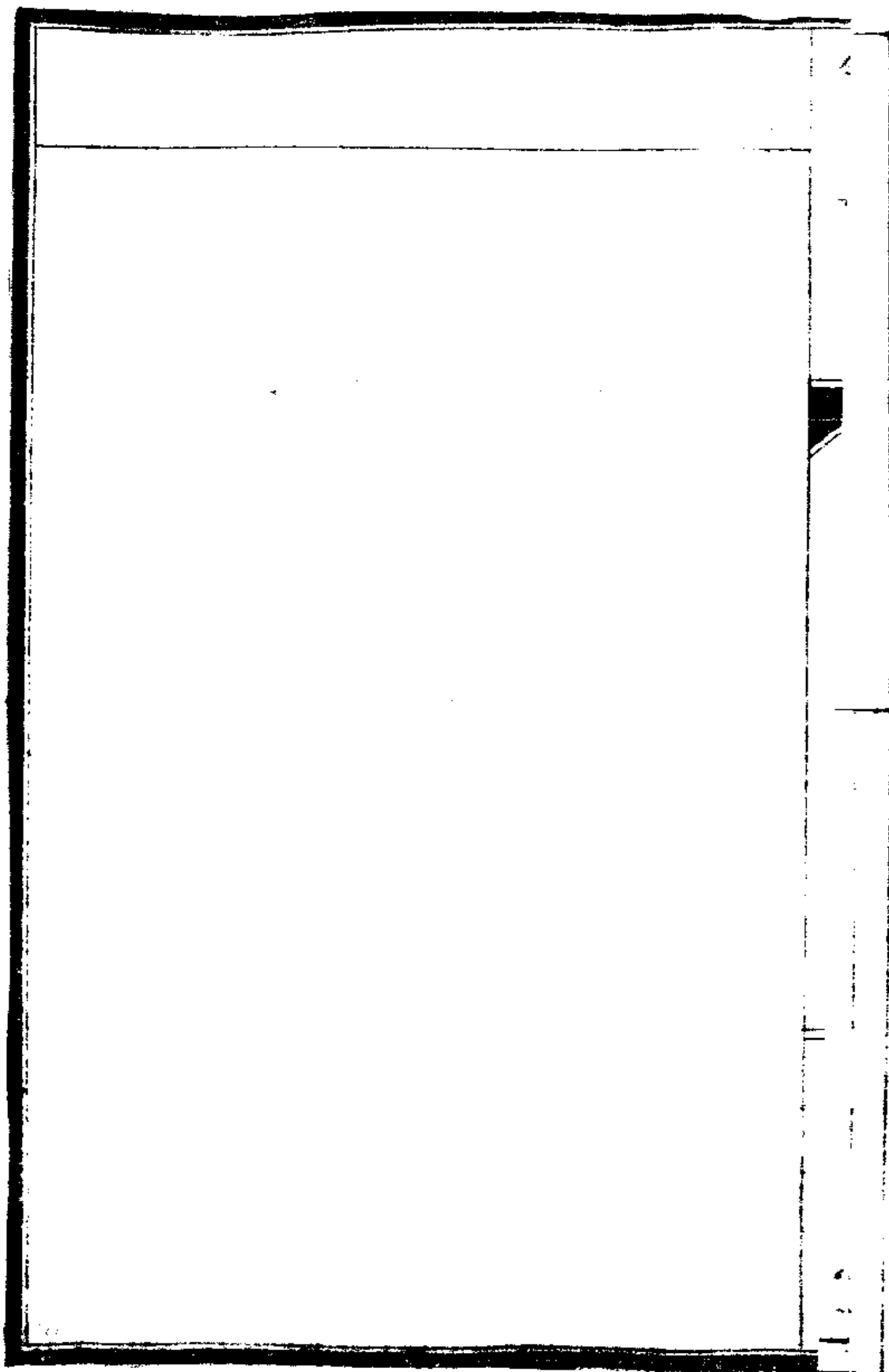
古者書契圖籍邦國比要掌自司徒凡夫地域之廣輪夫家之衆寡郡邑之廢置政治風俗之變遷異同物產財賦之出納贏絀莫不博採旁搜登諸載籍豈直侈文典備掌故已哉亦澤為治者知所措施焉經一代之治亂廢興即有一代之同萃損益隨其後九州之大紛疇萬端求其紀載之詳且實者莫若一邑之志乘此民國肇興大部所以迭有徵集縣志之令也錦自

明代以還號稱外劇文獻之盛垂數百年錦之
有志既見諸盛京通志註斷非無稽蓋寔久散
佚版籍蕩然矣民國六年邑宰王君荅儕建議
勸脩費苦無出謀經歲始得請於 省憲經始
之難非他邑比復獲諸耆宿名彥殫心探討盡
粹校讐又翌年而書成 紀常適蒙遠瀋幸與諸
君子觀其盛竊有不能已於言者夫錦之為闕
東首郡遠西扼塞自昔已然時至今日已當京
奉輪軌之衝連山開港洮熱鐵路諸問題方且

急起直追一轉瞬間將變為滿蒙之樞紐遼海
之門戶其發展無限量其所維繫者亦遠且大
承乏斯土者當無日不以刷新百度振興民利
鞏固國體為己任則是志也特其權輿擴而廣
之必有月異而歲不同者豈直應 大部一日
之求已哉烹飪起於熟石玉輅基於椎輪吾於
是志亦云

二等文綬嘉禾章奉天遼瀋道道尹史紀常識





docsriver 文川网
入驻商家 古籍书城

在文川网搜索古籍书城 获取更多电子书

錦縣志略

夷考禹貢九篇辨方經野賦土分疆垂後世志
乘之嚙矢漢唐之際與書紀載漸趨典重故蕭
何入關獨先收秦圖書吉甫登朝而序郡縣圖
志要以知山川阨塞戶口虛實而已有清志乘
聖制益崇觀星躔答地理舉一方人文風物禮
樂制度綜織而經緯之上補史冊所不及下繫
里閭之謳思佐政輔治其功尚焉錦邑為幽州
重鎮控黃渤負巫閭松山杏山明清之所爭以

得失天下者也河嶽鍾靈人材蔚起謨猷言行
之散見於殘碑斷碣與流露於父老之齒頰而
深其景仰者何可勝數然邦之人涵泳昇平出
入偃息或淡忘而久湮將何以揚休風而資矜
式是則曩之有待於哀集者今奚可更俟乎後
賢哉 文藻 治錦之明年始以脩志得請於上並
賴羣彥協力露鈔雪纂克慶成書雖遺珠有憾
尚待旁求踵事增華期諸來哲然規模亦畧具
矣 文藻 獲觀終始且得手梓以備當世文獻之