

docriver 文川网  
古籍书城  
入驻商家  
在文川网搜索古籍书城 获取更多电子书

中國方志叢書·東北地方·第九號

據

民國·沈國冕修，蘇民纂  
民國十四年鉛印本

影印

遼寧省

# 興京縣志

(全)

成文出版社有限公司印行



### 興京縣纂修志書紀畧

興邑志書於清宣統年間太守張鳳臺曾聘明經劉熙春修府志稿成張去職因以擱置嗣後輾轉借閱原稿軼失邑人惜之迨民國十一年十月教育會長蘇民建議修志大令沈公國冕召集邑紳議決修志公推蘇民爲籌備員擬具簡章十一年十一月三十日籌備處成立十二年四月派于孤桐爲調查員步履村屯咨諏野老摩挲碑碣探幽發微登諸筆錄越四閱月而歷遍全境採集雖未精詳然亦勞矣十月一日從事纂述十三年三月三十日脫稿呈送縣署纂修處因即取消五月沈令去職今令蘇公繼起敦聘明經劉熙春鑒定十月劉君他就壁

中國方志叢書·東北地方·第九號

據

民國·沈國冕修，蘇民纂  
民國十四年鉛印本

影印

遼寧省

# 興京縣志

(全)

成文出版社有限公司印行



\*10094027\*

docsriver 文川网  
入驻商家 古籍书城

在文川网搜索古籍书城 获取更多电子书



前知事沈國冕



知事蘇顯揚

中華民國六十三年 月壹一版

# 興京縣志

全 冊

發行人：**黃 成 助**

台北市郵政信箱二二六〇五號

出版者：**成文出版社有限公司**

台北市郵政信箱二二六〇五號

台北市羅斯福路三段240巷5號

電話：三四〇一三二號

印刷者：**成文出版社有限公司**

內政部登記證內版台業字第一一四七號

縣署十一月蘇民主地方公款處大令委蘇民校五十四年二月延士人閻學程繕清四月繕成五月大令遣人拍照古蹟風景以求美備迄至今日諸需俱備祇餘刊印一事此起止之畧歷也至經費一項當沈令召集士紳會議時議決由個人暨各團體按月捐助原擬自十一年十一月起至十三年十一月三十日止沈令自認月捐小洋貳拾元縣商會月捐貳拾元陸街商會月捐柒元警察所長月捐伍元教育所長教育會長公款主任電話局長保甲所長中學校長月各捐叁元十區區長捐助一次每區百元全境教員百人每人月捐伍角嗣以教員清苦撤消原議自十一年十一月起至十三年三月底止此十七



民 蘇 輯 編 總



桐 孤 于 輯 編





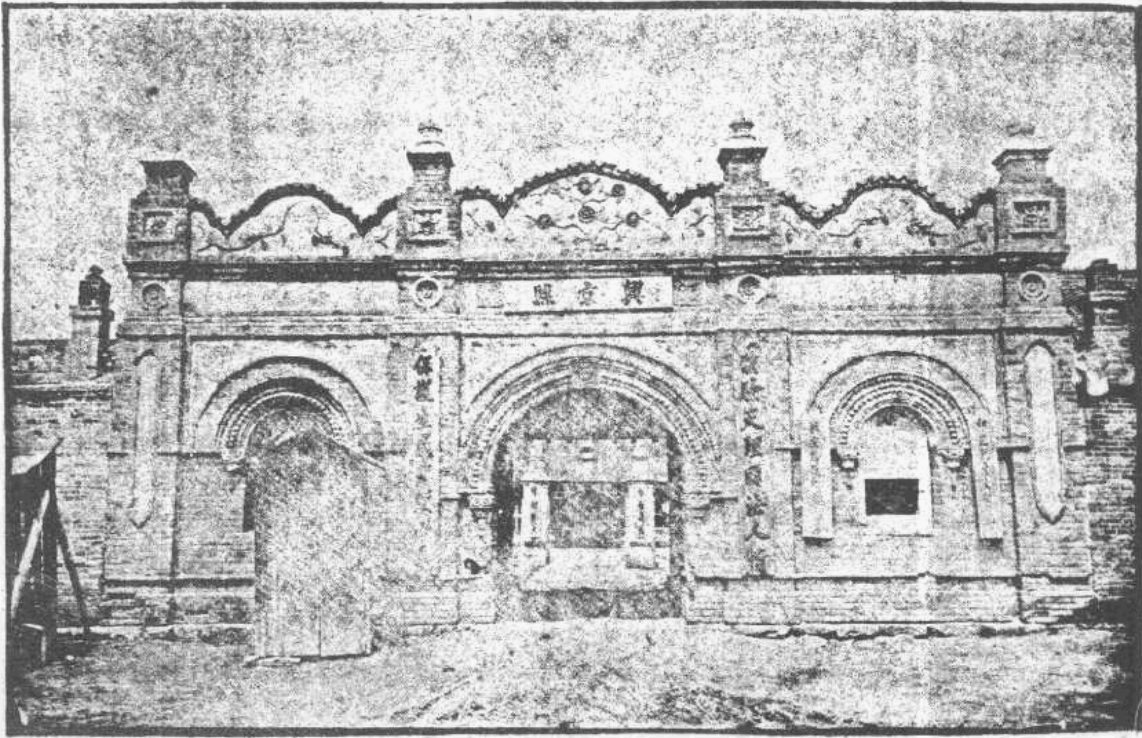
前知事沈國冕



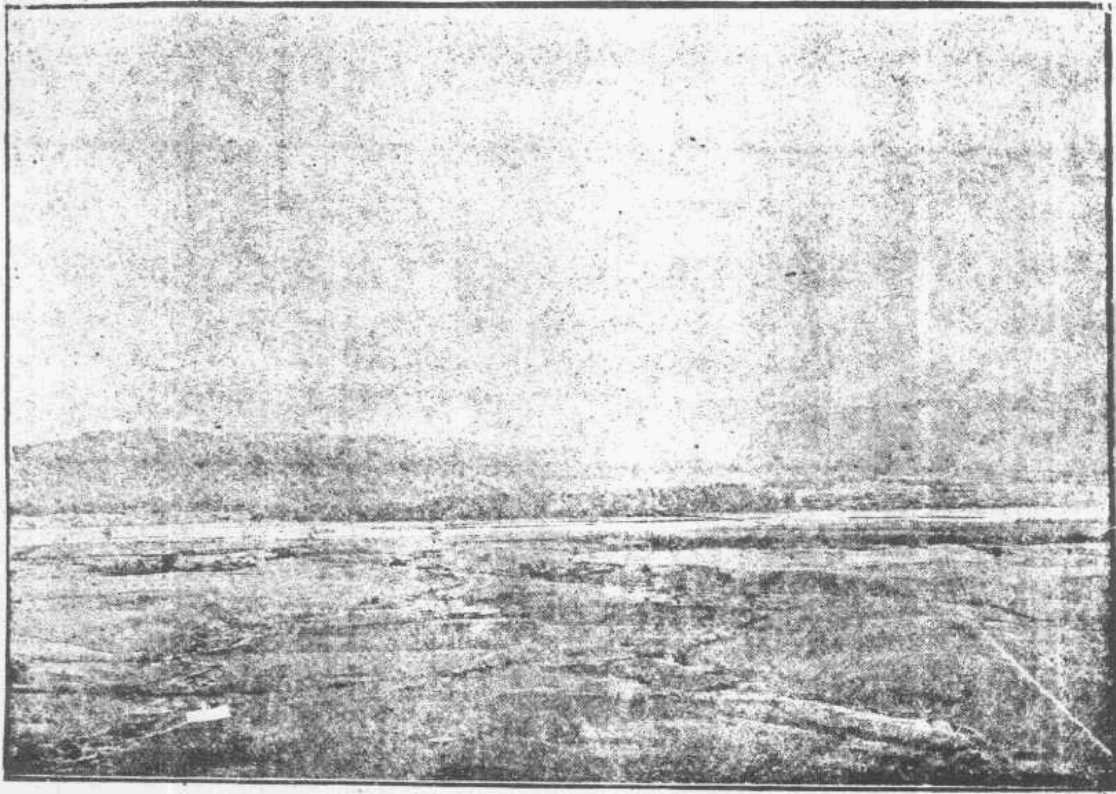
知事蘇顯揚

個月中纂修處一切開支即由以上十處月捐暨十區區長之  
一次捐款項下動用自十三年三月以後十處月捐即行停收  
總計共捐小洋一千九百一十元除纂修費共支小洋一千四  
百八十九元外尙餘四百二十三元作爲刊印費此經費之隨  
歷也總觀始末差幸自幸者厥有二事一經費之未動公庫是  
徵吾人酷愛文化樂予捐助一編輯之未用外人足徵吾人雖  
不自動然而茲書之完固完善者或亦在斯誠以經費不支動  
筆不靈編輯腹儉勢必簡陋吾人之差覺自幸者亦正自覺不  
是者也雖然以千餘金之代價一二人之精力開文獻之鏡  
放幽室之曙光爲值亦巨矣謹述其顛末於茲

興 京 縣



興 京 縣 街 全 景

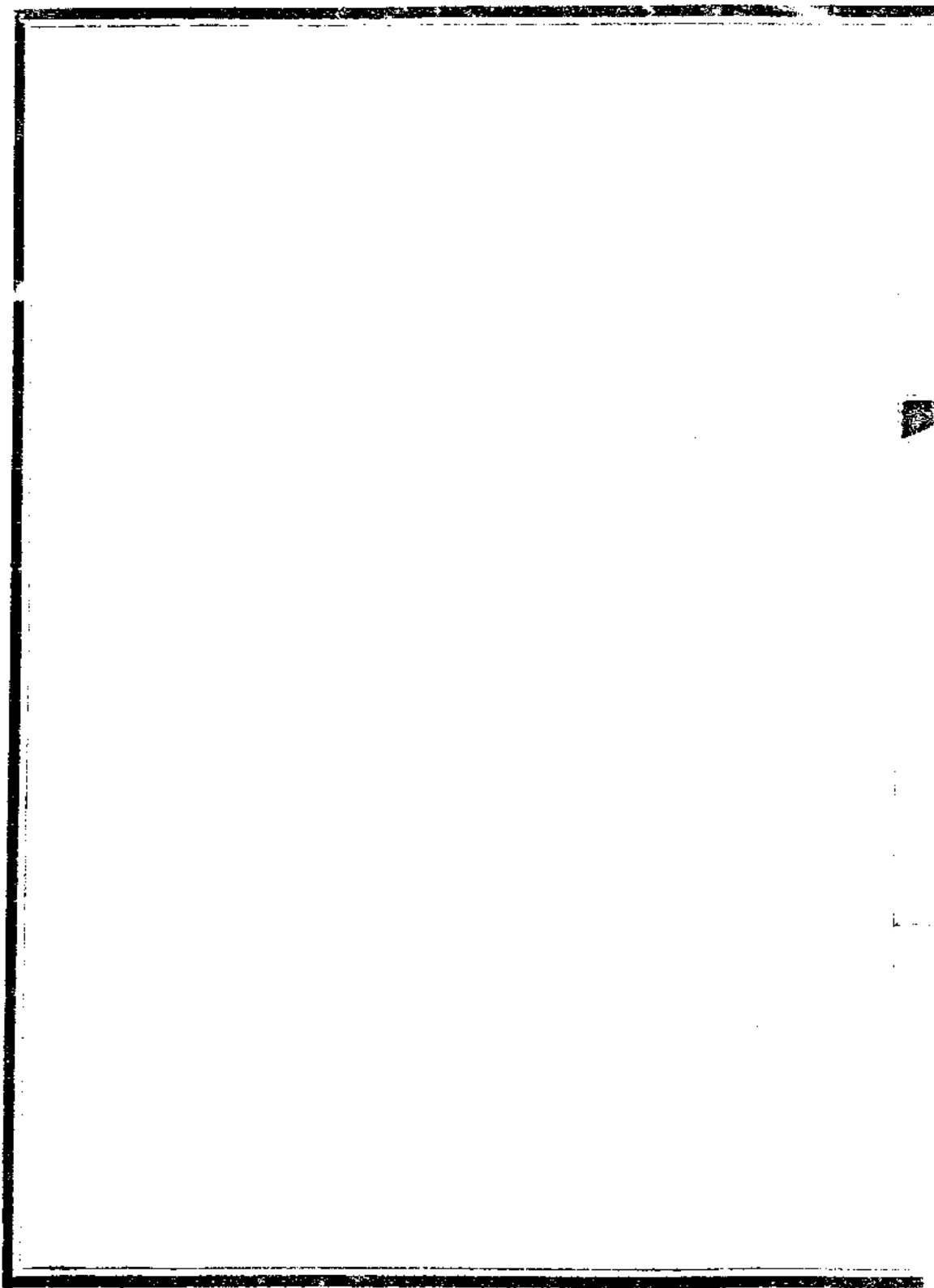




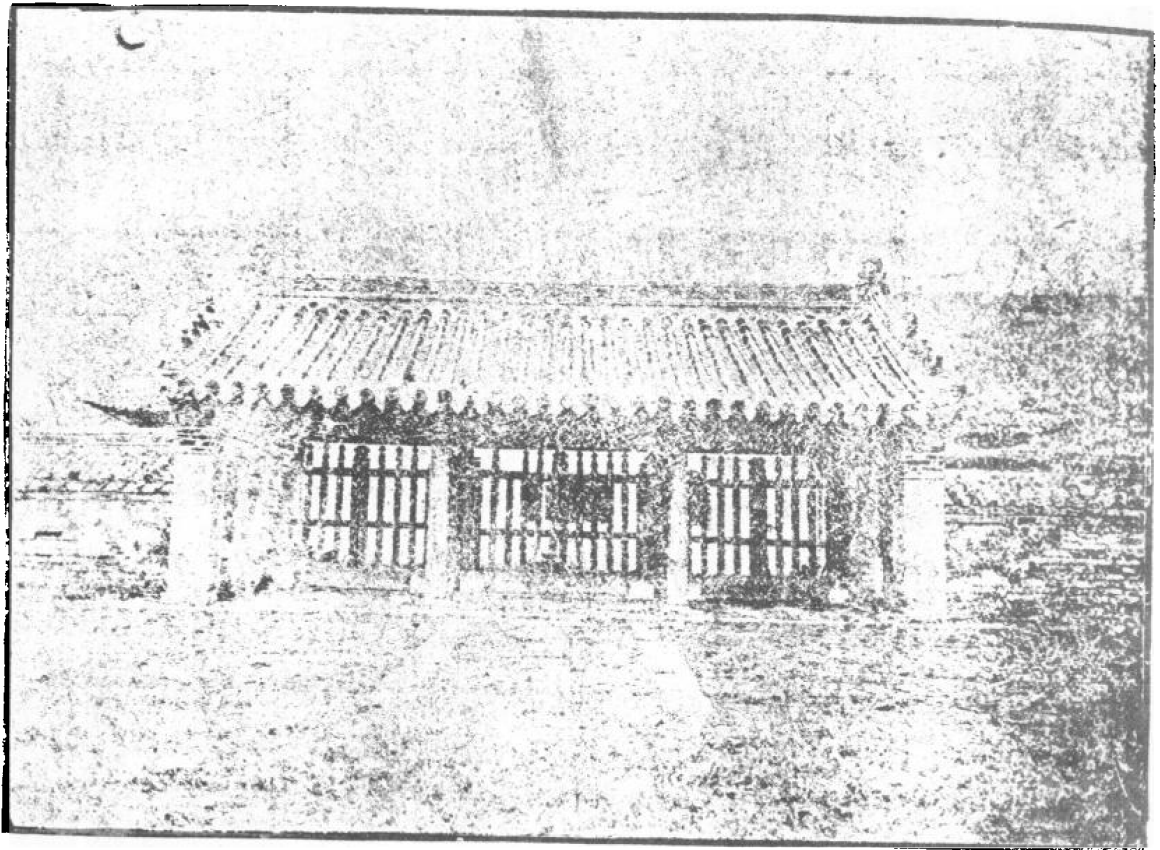
民 蘇 輯 編 總



桐 孤 于 輯 編



前 宮 門



即後宮之前門也

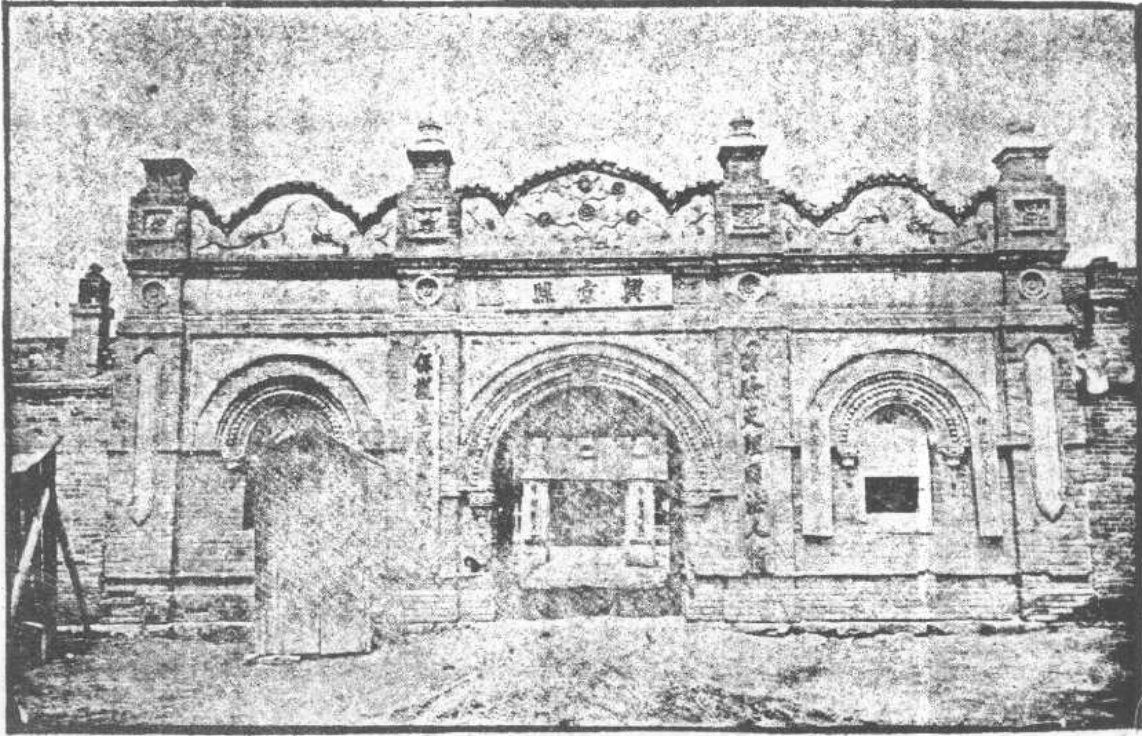
繚短垣四周長林

莽莽景極幽邃春

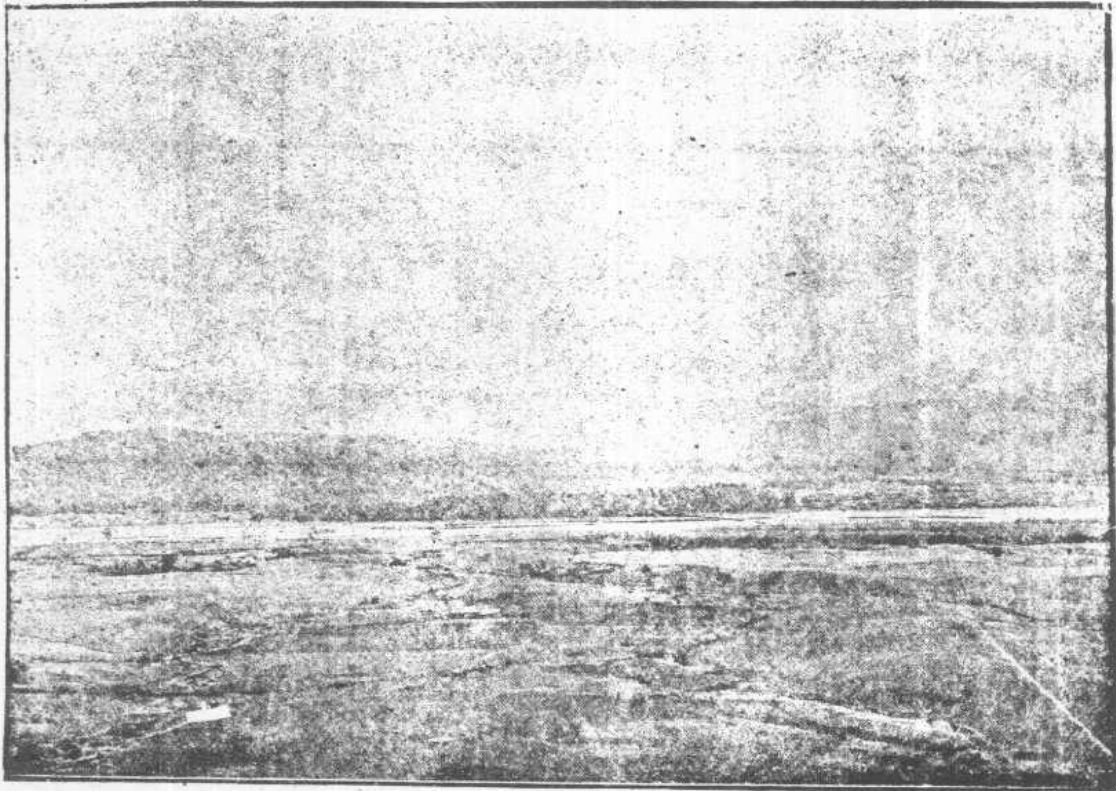
秋奉祀其門一啟

門係紅柵木爲之

興 京 縣



興 京 縣 街 全 景



興京縣志纂修職員題名

總監修前知事沈國冕

參閱現知事蘇顯揚

參閱吉長鎮守使丁超

鴨綠江探木公司理事

喬廣雲

倡修前保甲委員馬恆昌

前教育所長吳學毓

前教育會長蘇民

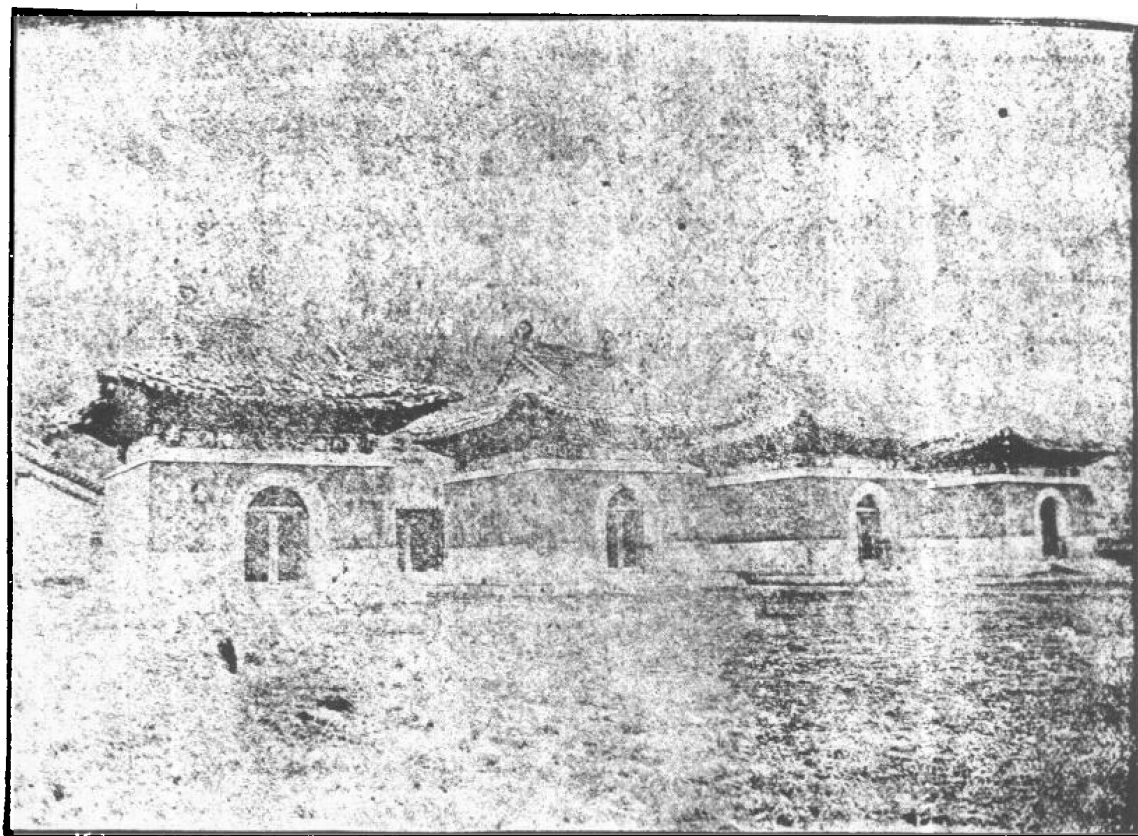
王振東

前中學校長王福九

警察所長白受采



# 樓 碑 四



在前宮門內啟運門前

內建石碑四座上刻肇

興景顯四帝頌德碑係

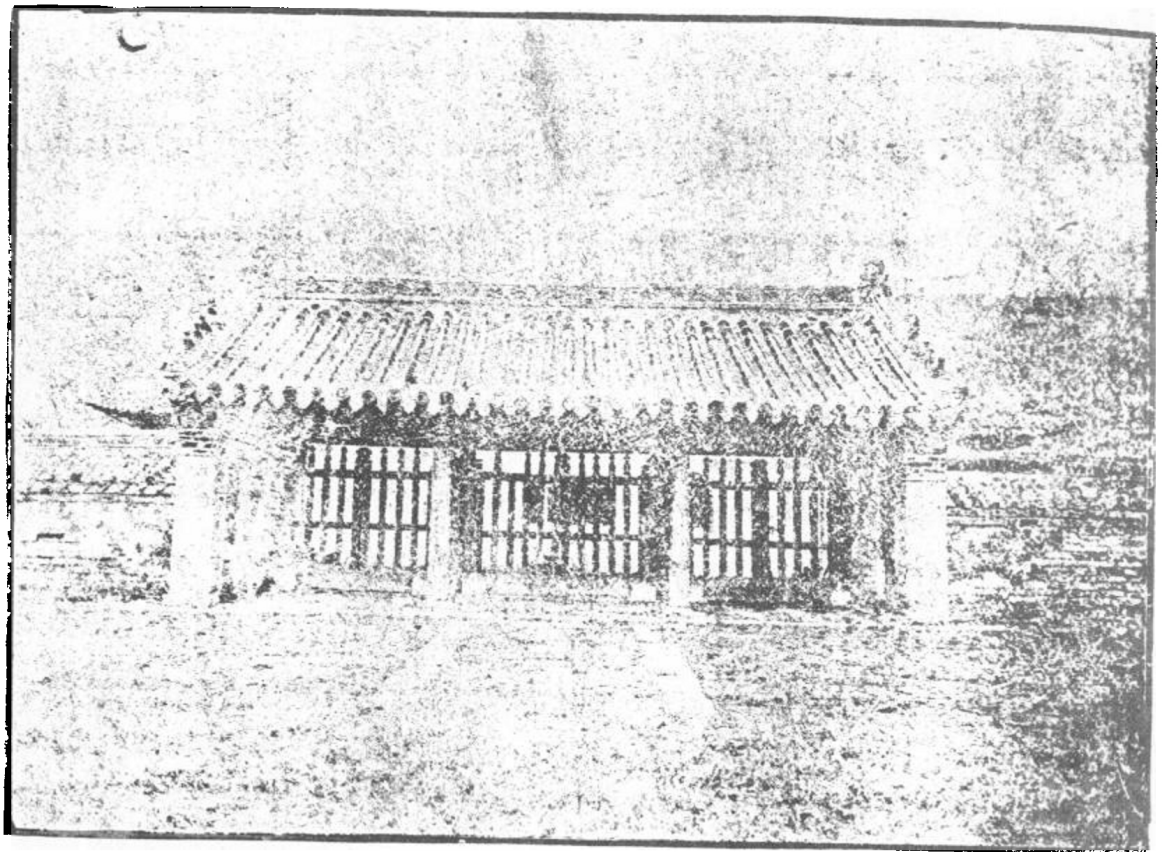
清章皇帝御撰丹碧輝

皇亦盛觀也

docsriver 文川网  
入驻商家 古籍书城

在文川网搜索古籍书城 获取更多电子书

前 宮 門



即殿宮之前門也

繚短垣四周長林

莽莽景極幽邃春

秋奉祀其門一啟

門係紅柵木爲之

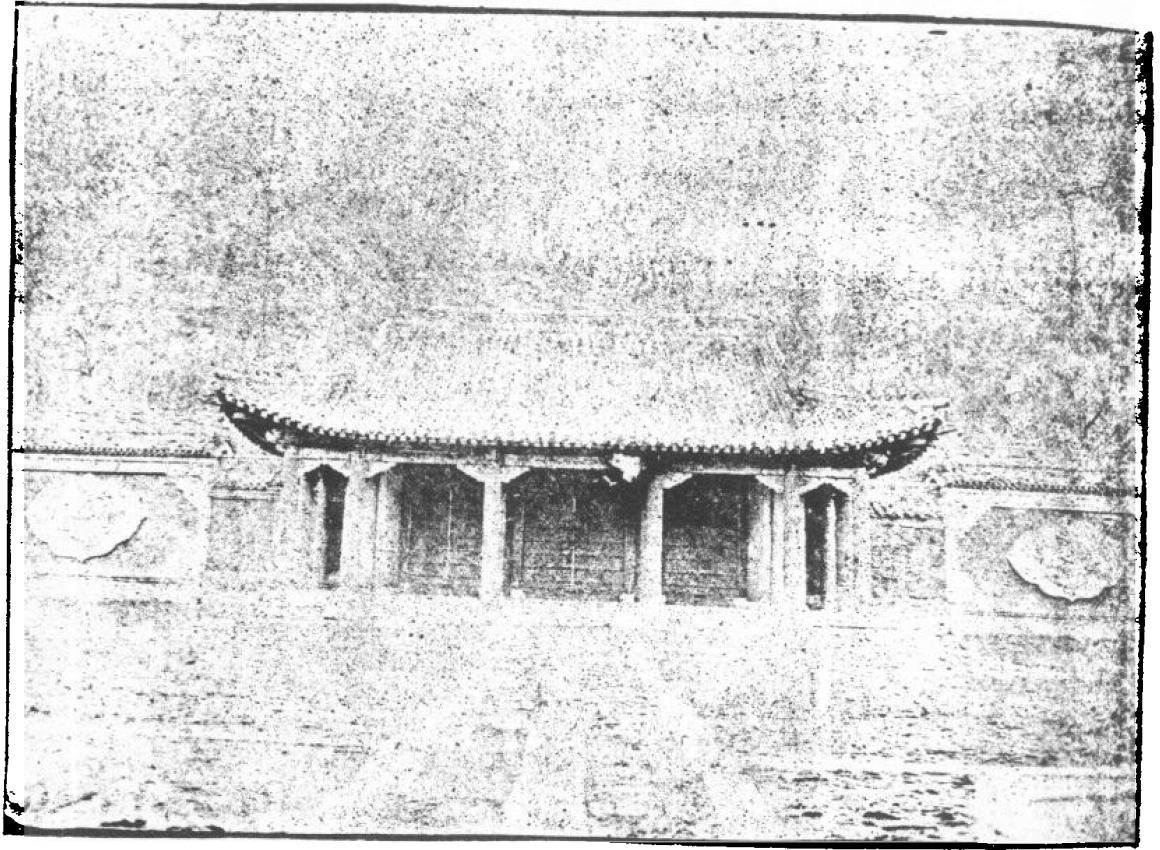
鑒籌調總編膳校

備查編輯錄

定

閱	員	員	輯	員	員	前	前	前	前	電
閣	蘇	閣	于	蘇	于	教	農	商	公	話
學	民	學	孤	民	孤	育	會	會	款	局
程	民	程	桐	民	桐	所	長	長	主	長
						長	長	長	任	
						劉	趙	黃	劉	張
						熙	純	金	廣	耀
						春	緒	來	仁	東

# 啓 運 門



在前宮門之後即寶城

之正門前有碑樓四東

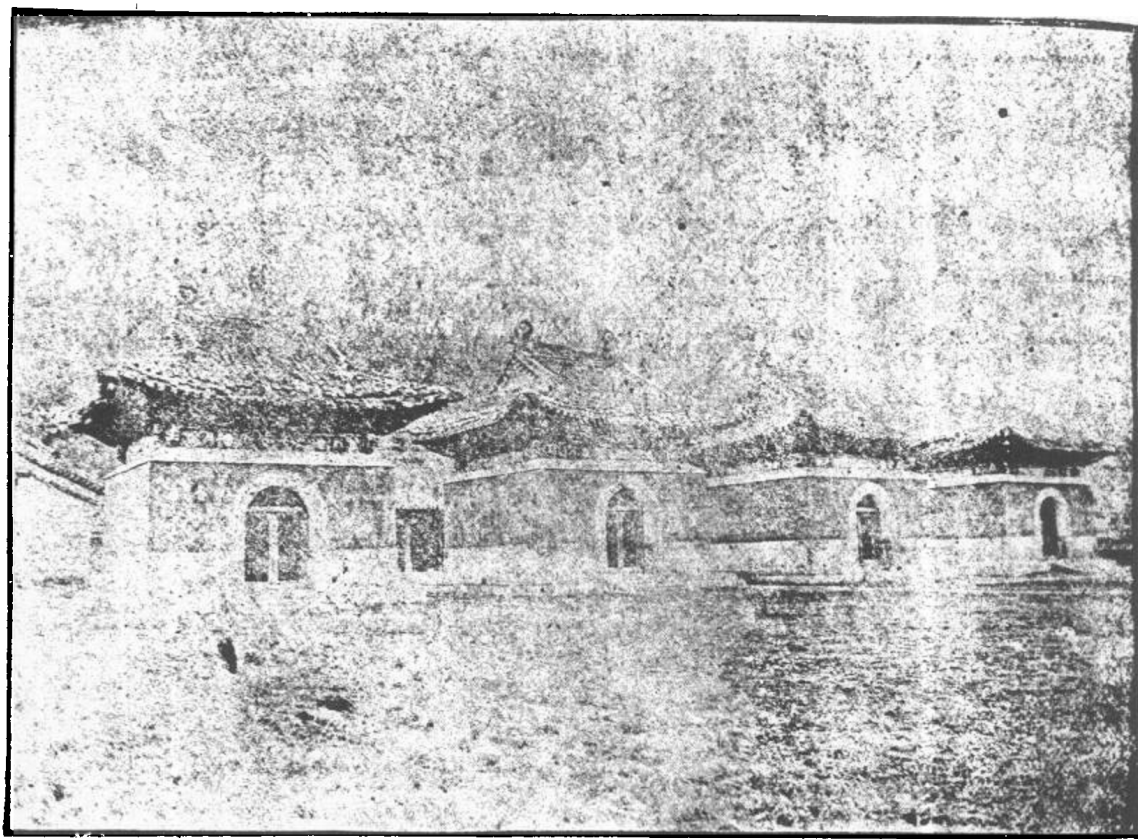
廂駐守護兵丁門凡三

楹御祭時始啟正門尋

常奉祀皆啟偏門祭畢

即行封鎖

# 樓 碑 四



在前宮門內啟運門前

內建石碑四座上刻肇

興景顯四帝頌德碑係

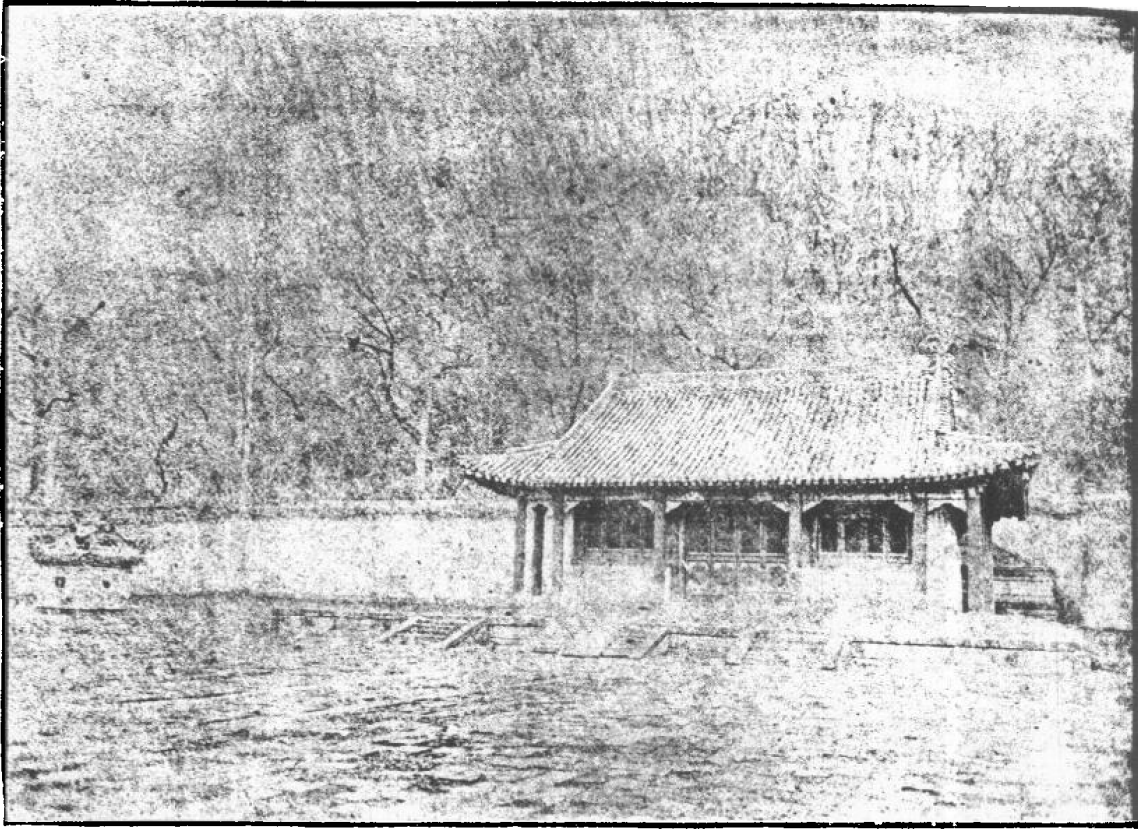
清章皇帝御撰丹碧輝

皇亦盛觀也

## 序

地方之有志乘所以載民情風俗戶口阨塞之大要使治斯地  
長斯民者知措施因應之宜無削足就履之弊也考之周禮司  
會之職於郊野縣都掌其書契版圖司書之職掌邦國之版誦  
訓之職掌道方志以治觀事小史之職掌邦國之志夫版圖方  
志事一而已而掌之者不一其官古之爲政者之於地方志乘  
之鄭重以將事也如此有清一代多以名儒出宰郡邑治行恆  
駕宿吏而上言其要歸無不斤斤於志乘如洪北江之溧縣志  
淳化志李申耆之鳳臺志孫澗如之三水志董晉卿之懷遠志  
其義例文采皆能彪炳奕世不特爲言文者所樂道即言治者

# 啓運殿



即寶城正殿位於寶頂

前玉墀丹階高廈迴廊

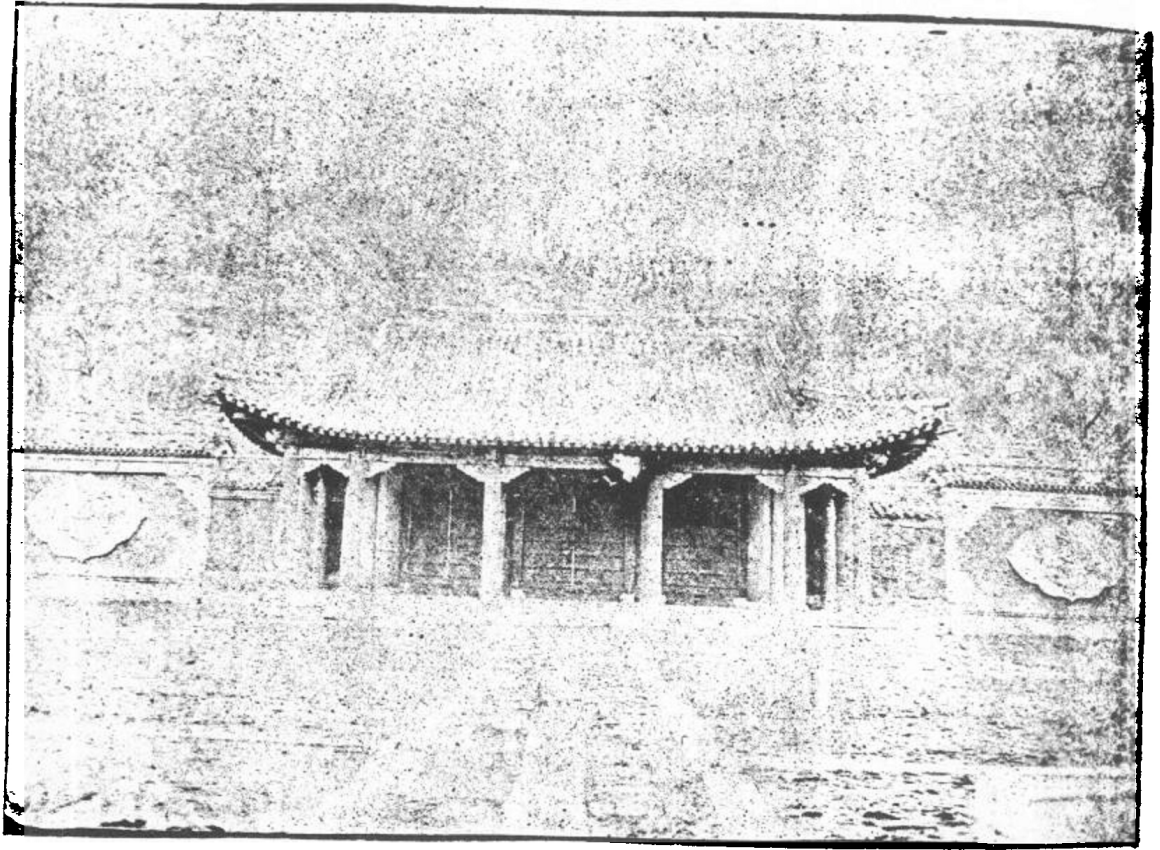
狀極雄濶中設肇興景

顯四帝神座暨一切祭

器等非祭日不能擅啟



# 啓 運 門



在前宮門之後即寶城

之正門前有碑樓四東

廂駐守護兵丁門凡三

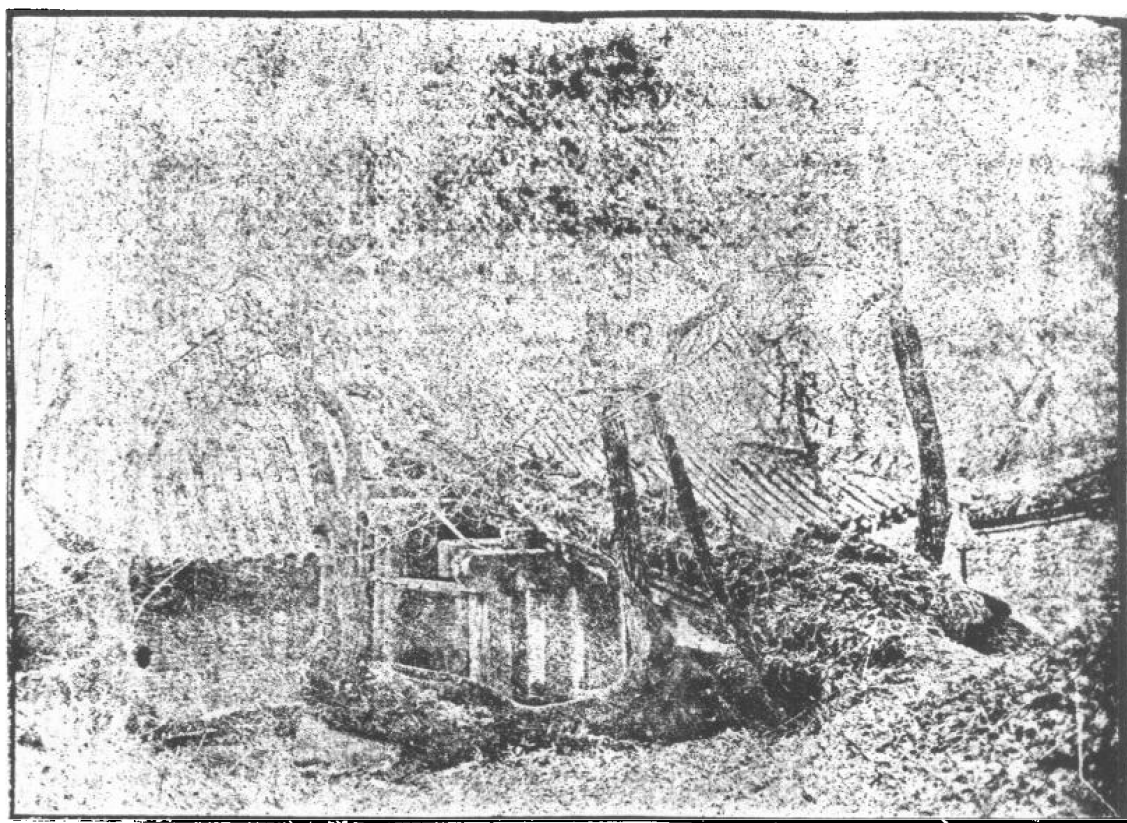
楹御祭時始啟正門尋

常奉祀皆啟偏門祭畢

即行封鎖

亦將於此取則焉 國史學行無似少聞鄉先哲之所以爲治者  
心焉慕之應官關外未嘗不先以搜求志乘爲學治基礎乃徵  
之皮藏除綜賅全省有乾隆中所纂盛京通志外一縣之志如  
鐵嶺西安新民梨樹等并予前纂之鳳城志不難一二數然  
取觀外籍則或以南北滿名篇或以一地一邑書贈者舉其  
類僂指不能窮緝其內蘊牛毛無其密也我有子弟他人誨  
我有田疇他人伍之我爲主人反漠然不以爲計興言及此  
不疚心與邑在明爲衛清祖資以發祥乃號曰京後改廳政府  
民國而還斯改縣其地山川清雄人物俊偉爲奉省東邊嚆  
凡有得失豈僅一隅而已九年春奉 大府檄自鳳城移治此

# 神 樹



一名瑞榆在寶城啟運殿後

相傳清興祖直皇帝葬此樹

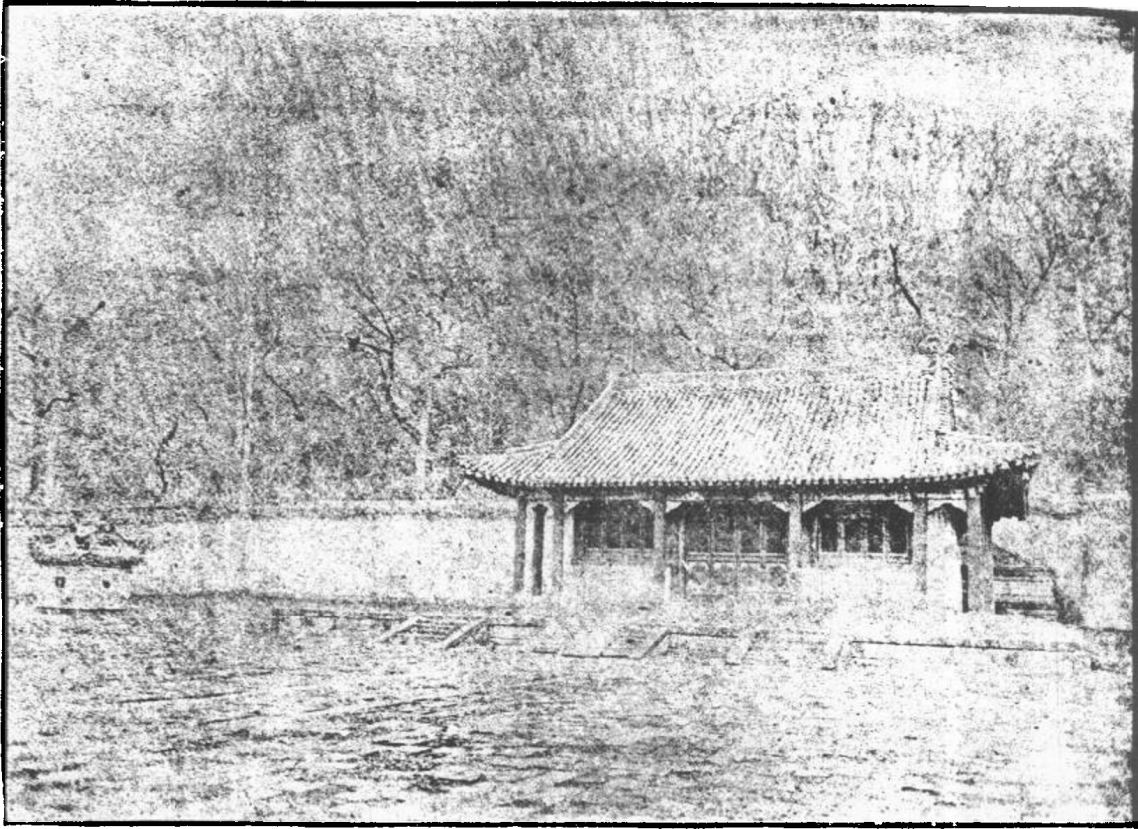
間同治初年爲風所擐後用

堅木支撐本實已撥老幹既

枯新枝旁生枝細而長翹垂

殿前滴露涓涓

# 啓 運 殿



即寶城正殿位於寶頂

前玉墀丹階高廈迴廊

狀極雄濶中設肇興景

顯四帝神座暨一切祭

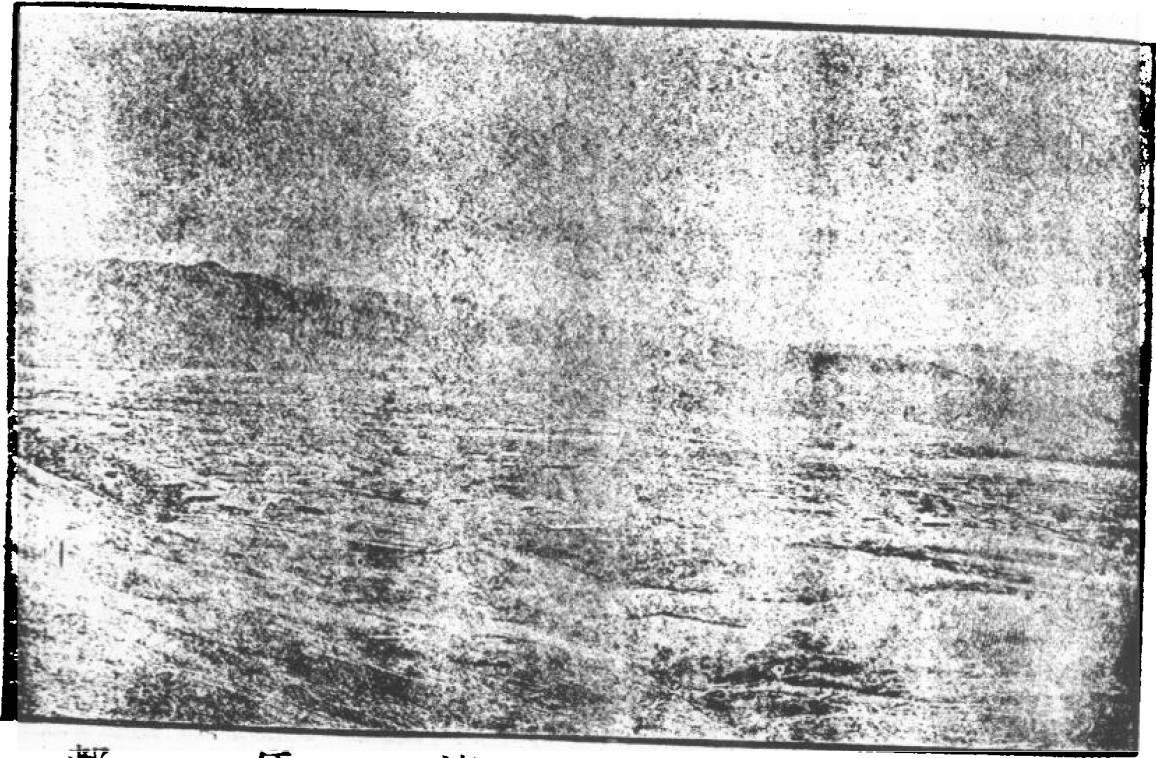
器等非祭日不能擅啟

邑服政之餘與鄉人士謀縣志之編撰蘇君民劉君熙春馬君  
恆昌張君耀東白君受采吳君學毓于君孤桐等深韙予言并  
力任勞勩涉二寒暑至十三年春始蒞事正棧刊而予去職茲  
蘇君書來告成并索志序因書所見還之使後之人知斯編所  
關綦重而蘇君等之辛勞亦可不沒若夫體例門類則當別書  
於後勿贅言

中華民國十四年四月

日前知縣事武進沈國冕撰

# 陵街全景



街跨陵宮東西北枕龍崗南

面竈突蘇水激濫橫貫其間

爲縣治四通八達之衢人文

清秀製作精美居其地者多

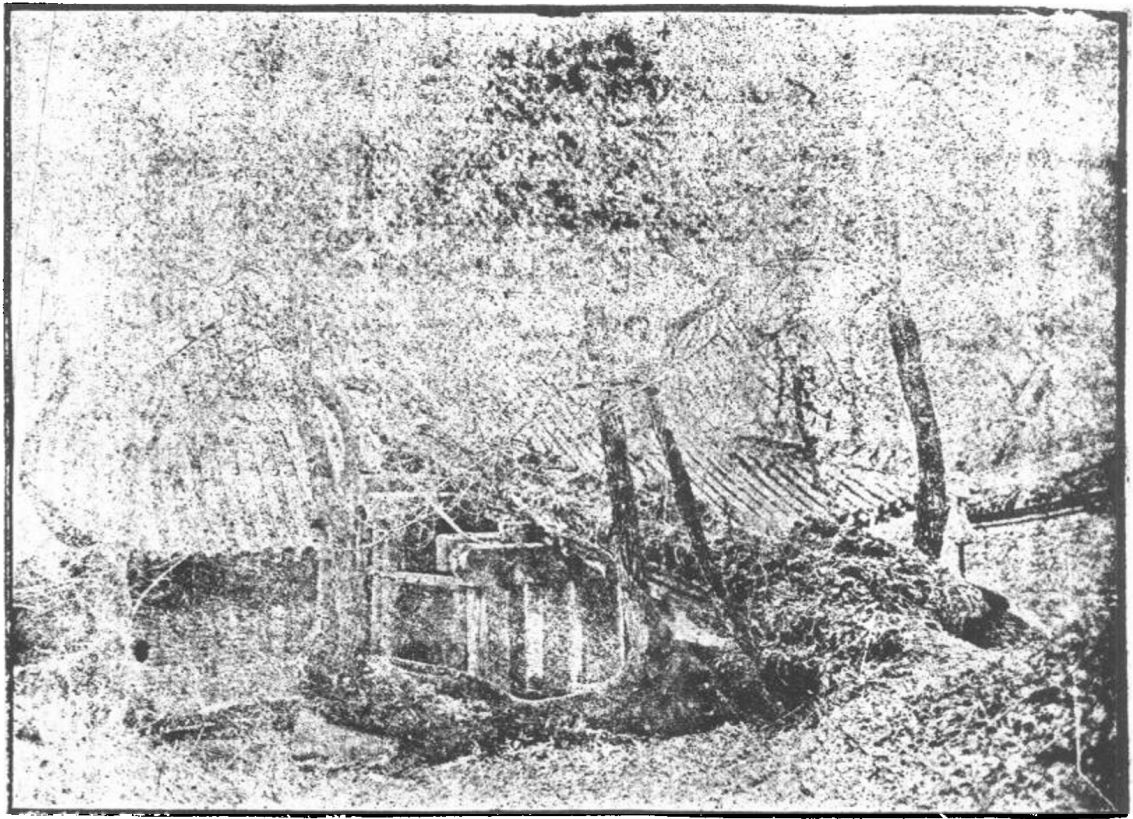
係盛朝遺冑八旗舊族有副

都統黑牛館等官署舊址

docsriver 文川网  
入驻商家 古籍书城

在文川网搜索古籍书城 获取更多电子书

# 神 樹



一名瑞榆在寶城啟運殿後

相傳清興祖直皇帝葬此樹

間同治初年爲風所擐後用

堅木支撐本實已撥老幹既

枯新枝旁生枝細而長翹垂

殿前滴露涓涓



