

docriver 文川网
入駐商家
在文川网搜索古籍书城 获取更多电子书

中國方志叢書·西部地方·第二四號

據 劉運新修·廖傑蘇等纂
民國八年鉛印本 影印

青海省

大通縣志



成文出版社有限公司印行

skc-115



中華民國五十九年十月壹一版

大通縣志

全一冊

發行人：黃 成 助

台北郵政信箱二二六〇五號

出版者：成文出版社有限公司

台北郵政信箱二二六〇五號

台北市羅斯福路三段279之二號
電話：三七〇一三二號

印刷者：東南印製廠有限公司

和平西路二段70巷83弄29號

內政部登記證內版台業字第一一四七號

大通縣志第一部

弁言

夫志之爲言志也蓋欲卽吾志之所志詳之簡端將以餉後之志吾志者一觀其志而吾志皆所志也昔者班固作漢書原有天文地理諸志昭烈之代陳壽繼出囊括當時人物採其實錄臚列成篇名三國志與漢書相終始是卽志之所特創也自茲以降跨魏晉駕唐宋而歷元明累朝相襲踵事增華由國乘而省而府而州縣莫不各有其志甘肅地處西陲山川靈秀適居河嶽之祖故徵文考獻自省制而分隸各府州縣志之所著方之往古凡夫晉乘楚寶不能專美於前焉獨是大通一邑壤連西藏其地夙稱番有自前清廓清邊圉收入版圖雍正初年始設守衛其城居縣之北是爲北大通乾隆中葉加撥西甯十堡北徙而南改衛爲縣是後迭遭兵燹人民蕩析耆老鄉賢時驚流播庶富未卜文教自疏志之所爲故非能及民國改元地方人文漸臻隆盛六年之夏運新承乏來宰是邦越明年公政餘閒因與賓友陳君

docsriver 文川网
入驻商家 古籍书城

在文川网搜索古籍书城 获取更多电子书

翔梧集晤彼都人士謀纂縣志詢志僉同尤幸諸君踴躍捐資從事不數月而功乃成是雖以運新爲提倡然非衆志合一未克臻此嗚呼此間自創都邑以逮於今越二百年僻陋相仍一旦覩茲盛典縱未必諸臻美備而運新與諸君子志之所志亦聊附諸通都大邑之末而自信頗爲紹續爰出數言以弁其首尙冀後之來者進修飾而加之潤色則此志之所志或亦不無草創之一助云是爲序

民國八年歲次己未春三月

合肥澤民劉運新識

弁言

嘗謂志之爲書以例諸史異源而同流蓋史論出於國而志乘採於鄉其出於國者宜按是非得失而厲之以褒貶其採於鄉者宜賅風土人情而加之以典麗是故史之難在於簡而斷志之難在於詳而明 後蘇湘人世居潭邑吾湘縣志當清代之隆盛時作時輟經百數年而無成光緒中葉邑人湘綺樓先生任其修撰一再寒暑其功已歲夫湘綺樓固吾國中一代名儒也凡爲文簡而斷詳而明其爲志也亦然是故古之史筆班馬而後不多得人今之志書湘綺之才非能數邁然則志之爲書非習於史者豈易易哉况大通地僻西戎清雍正初收入版圖逮乾隆中改設縣治其間兵燹迭遭徵文考獻多所闕如民國紀元之六年合肥令尹劉君澤民來宰是邦越明年百廢具舉公餘謀創縣志呈之大府是秋 後蘇來遊西甯大令謬以撰席相屬自願學庠非所勝任爰採此間舊集所見前訓導問曇邑紳梅汝調先後彙具草册然其罅滿尚多未爲完本既台省府及鄉土各志並諸紳採訪略加詳考羅而

織之以成一帙稿既脫因慨然曰是不過綜覈衆聞歸諸實錄以待來者如其云志律之先正簡斷詳明失之遠矣是爲序

湘潭資萬廖係蘇識

弁言

慨自書亡邱索莫校九州八澤之文詩熄風謠空存三頌二南之旨綱目係累朝之得失不詳遺老鄉賢誌書圖海國之雄奇偏漏民風土俗以致邑連十室有忠信而離傳典播千秋徵文獻其無考則見雄誇二戶必讓楚書勝紀兩河宜編晉乘仿風徽於正史依稀豔摘班香操月旦之公評雅覺芬流董筆闡雍容揄揚之素搜古今人物之奇潤色河山鋪張名勝舉屬街談巷議有美必書方之野史稗官無奇不採輶軒所及紀載無遺侯其禕而猗歟盛矣大通治屬岩疆夙有絃歌雅化地居僻壤實臻日隴上游無如垂宰治者二百年民雖向治聚國族者九千戶人各有心以兵燹之迭遭遂致士風之莫振方輿欲紀旋興碩鼠之歌文苑驚摧安香雕龍之技台肥劉大令者炳藜光於太乙天祿生輝傳花信於安仁河陽報政蔡邕操曲不捐入爨之桐徐孺來賓偏下懸空之榻之鳳類年薄官迹滯西陲竟日吹竽濫依南郭而乃羔裘退食厓尾邀談每當月夕花辰不遺餘興相約採風問俗倍切虛懷緬芳躅

以如親無得任其湮沒喜文緣之可緝猶宜勉事馳驅况復地有澹臺行非由徑政
操言假事屬維公力效衆長可謂兼收並蓄光生邑乘何憂夏五郭公益值夙願已
償全功告竣鄙懷既竭短引交疏自知識比蠅微尾附驥雲之驥差幸測同蠶小爪
留印雪之鴻是爲序

湘鄉翔梧陳之鳳識

弁言

今以天下之大今古之遙事理之繁名物之異皆欲識諸吾人之一心而數典不忘夫亦安得而能之哉然惟心不能識則必識之於書彼不能識則必識之於此由是一人所識舉千萬人皆得識之一時所識舉千萬世皆能識之是卽志之所由作也綜覽吾國廿二行省凡夫名區古治大邑通都莫不各有其志卽吾甘一隅僻處西陲然由省府以逮州縣探之志乘亦皆次第舉行惟是大通一邑從雍正廓清由衛改縣以至於今相仍二百餘載其間風教開辟山水雄秀物產豐饒人民昌熾比之內地無稍差等獨於志書一事不無闕如培炯亦隴人也猥以未秩典獄是邦於茲五年興言及此靡不爲憾雖然事理之常久廢必興久缺必備志之所舉亦如是耳嘗觀一事之振興必待一時之人物人物也者百年求之而不得一旦萃之而有餘何則地方之設官並非始於今日而地方之多士亦非出於一朝乃者建議有人編纂有人以及捐貲合力探訪同心又莫不各皆有人是並非人之盛於今而替於昔

也蓋在乎提倡者之力不力與乎謀合者之從不從已培炯賦質於天素稱委弱不
意富茲盛創亦復屏除疲怠之性欣欣然而與之從事今志成矣自撫不佞亦何幸
附於諸君子之末而爲所欲爲親所未親哉噫蓋亦天之留以有待也是爲序

莊浪子明牛培炯識

銜名

監督員四等嘉禾章著大通縣知事合肥劉運新

總纂員留甘任用縣知事洲潭廖侯蘇

分纂員裁缺青海長官行政公署調查科科长升任縣知事洲鄉陳之鳳

總校員補任大通縣管獄員莊浪牛培炯

分校員

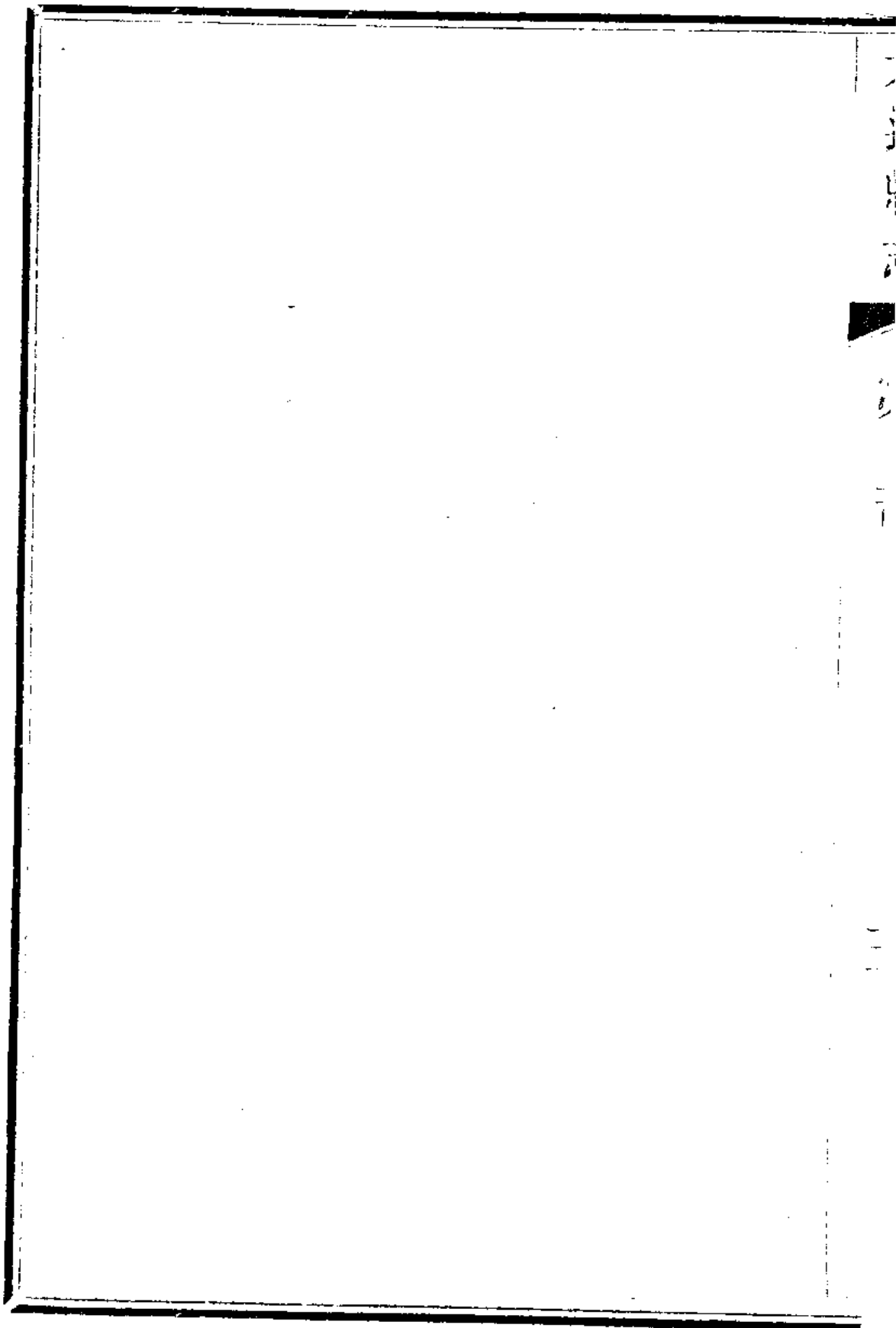
中區探訪員 恩貢生梅汝楫 畢業生王繩祖 貢生侯佐邦

東區探訪員 生趙敦善 附生張連英 附生朱士彥

南區探訪員 拔貢生劉秉文 貢生陶春仁 附生錢維倫

西區探訪員 貢生李霖 馬永昌 附生谷培元

北區探訪員 附生孔廣英 附生金寶德 附生張海鈺



凡例

一創設一事非由一人之力所克奏其成功如構屋然拓其基址定其規模更必取諸磚瓦木石互效其能而輪奐始見本志經始於合肥劉君運新協助於湘鄉陳君之鳳贊理於莊浪牛君培炯採合於治紳梅君汝楫王君繩祖侯君佐邦趙君敦善張君連英朱君士彥劉君秉文陶君春仁錢君維倫李君霖馬君永昌咎君培元孔君廣英金君寶德張君海鈺劉君占甲是爲基址拓規模定而磚瓦木石皆得奏其效能後蘇謬居撰席地非故土一切事實實無所見爰集衆知以爲羅織至諸材悉備壞於拙工是爲罪有專歸幸無分咎焉

一大道自前清乾隆二十六年由衛改縣垂二百載其間兵燹迭遭人文蹂躪原無邑乘卽如前訓導惺齋問曇增生梅氏汝調先後製有草冊各一部然非完本又如省府及鄉土各志所載亦從簡括本志合諸舊聞加以搜討但於形勢及理論稍有不合者不得不略爲更正至其文係錄陳則皆標而記之是於前賢之美有

所不忘也

一諸誌所載山川名勝於縣治四控多出參錯本志如山脉則總列三幹於水源則分統兩派蓋山水皆起於西北而趨於東南故其叙山叙水各從其屬亦皆由西北而東南循序以爲起訖似此紀載原始要終幹分支別庶幾閱者瞭如列掌

一凡志書款目雖不一律而大致皆同本志分別圖表以圖爲綱以表爲領一綱一領冒於諸目庶爲有條不紊

一凡作志舉於行誼特別事蹟所見宜有傳贊本志傳贊除參訂錄陳外原諸舊聞既無依據憑之採訪又無徵考加以率爾成篇傳贊是所不及

一省府各志凡於名區勝蹟前賢備有著作者皆於叙名勝處隨爲登載本志則均摘列藝文一卷

一孝義節烈原爲風化攸關然一字春秋名不濫予示爲珍重本志採之諸錄不及推考悉予登載蓋亦褒美不妨從寬之意

一縣名大通原以浩亶河又名大通河義取諸水援其建置之始分築三城曰大通曰白塔曰永安始設衛治原在大通城自乾隆二十六年改衛爲縣則已先於九年山大通城而移衛於白塔蓋白塔居南大通居北故後稱大通城爲北大通諸志時言白塔時言大通雖叙者本無含糊而觀者難尋區別本志於白塔則稱縣城於大通則稱北大通庶不致眉目相混

一大通自改衛爲縣原撥西甯十堡以爲輻輳其地卽在新城峽口以南故鄉人稱爲峽外十堡意者不忘其舊本志改爲南川十堡而峽外二字不復贅焉似此不致有所岐視

一新城原名北川營其關門一名永安關一名北川關門實以該川居西甯縣之北而其地本來係西甯所屬所謂北川營北川關門從西甯縣而名之也今既撥歸大通已居大通之南矣仍呼北川顧名思義實與大通方隅不合故本志自乾隆二十六年以後事實均改作南川正名義也

一縣治既移白塔城如祠祀建設縣城所無原在北大通而仍指大通城者本志概從削之

一疆域分控道里若干不容淆混本志以縣城爲中區四至所及較爲清晰

一圖畫所列山川名勝不能徧及而於至要略加詳載非敢罅漏實限紙幅幸爲諒之

一字句重複原恐閱者不能明晰故不從省

一採舊作間有刪改點綴然非詞旨隱諱卽因彼此岐互凡此原欲去其龐雜以致醒豁並非記者聰明自作

一大致所係幾經詳慎參考舉於志地志人志事志物信亦不中不遠然以山禽論波濤水族譚木石始終情狀徒託耳聞非經身歷間有錯誤尙待高明正之

一野語鄉談證有寔際間亦援引意者女媧造冶補天有煉石之譚甄后治宮發塚有還陽之事蓋古今奇異耳聞所必不信者目中常及見之故不得概以齊東之

docsriver 文川网
入驻商家 古籍书城

在文川网搜索古籍书城 获取更多电子书

言悉從芟夷而不顧也

六通系志

第一節

凡例

甘肅政報局排印

大通縣志第一部目錄

弁言

銜名

凡例

目錄

圖考

天文志

地圖 城署 八景

象數 圖說 經緯度 星野度 日行度 日高度 祥異

地理志

疆域

山脉

水源

通志

第一部

目錄

七

甘肅政報局排印

大通縣志

水利 附水磨

田畝

關隘

津梁

名勝

大通縣志第二部目錄

建置志

沿革

城池

公署

倉儲

學校

境廟

鎮市

寨堡

賦稅志

額徵

職官志

縣治

衛治

文驛

武備

種族志

族類

附循卓

附勞勦

漢回番土

七

第一卷

目錄

十

甘肅政報局排印

大通縣志第三部目錄

人品志 上

科第

孝義

羣材

節烈

大通縣志第四部目錄

人品志 下

列女

大通縣志第五部目錄

物產志

體物



植物

動物

大通縣志第六部目錄

藝文志

傳記叙

議論辨

碑跋詩

詞贊頌

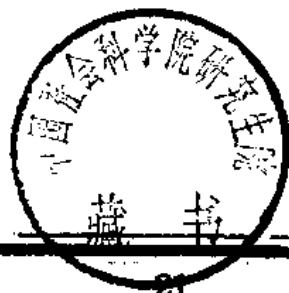
大通縣志

第六部

目錄

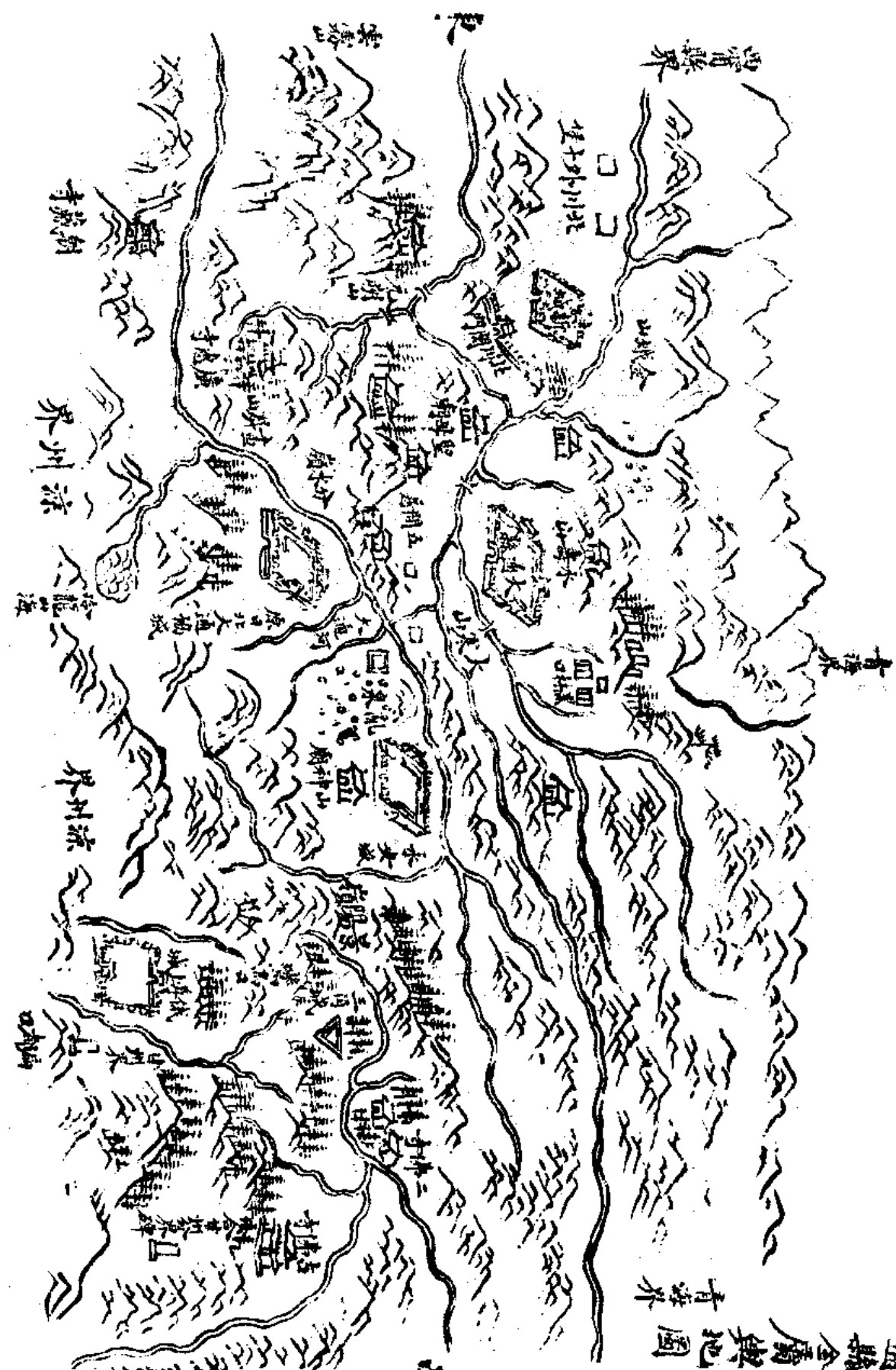
十一

甘肅政報局排印



大通縣金屬與地圖

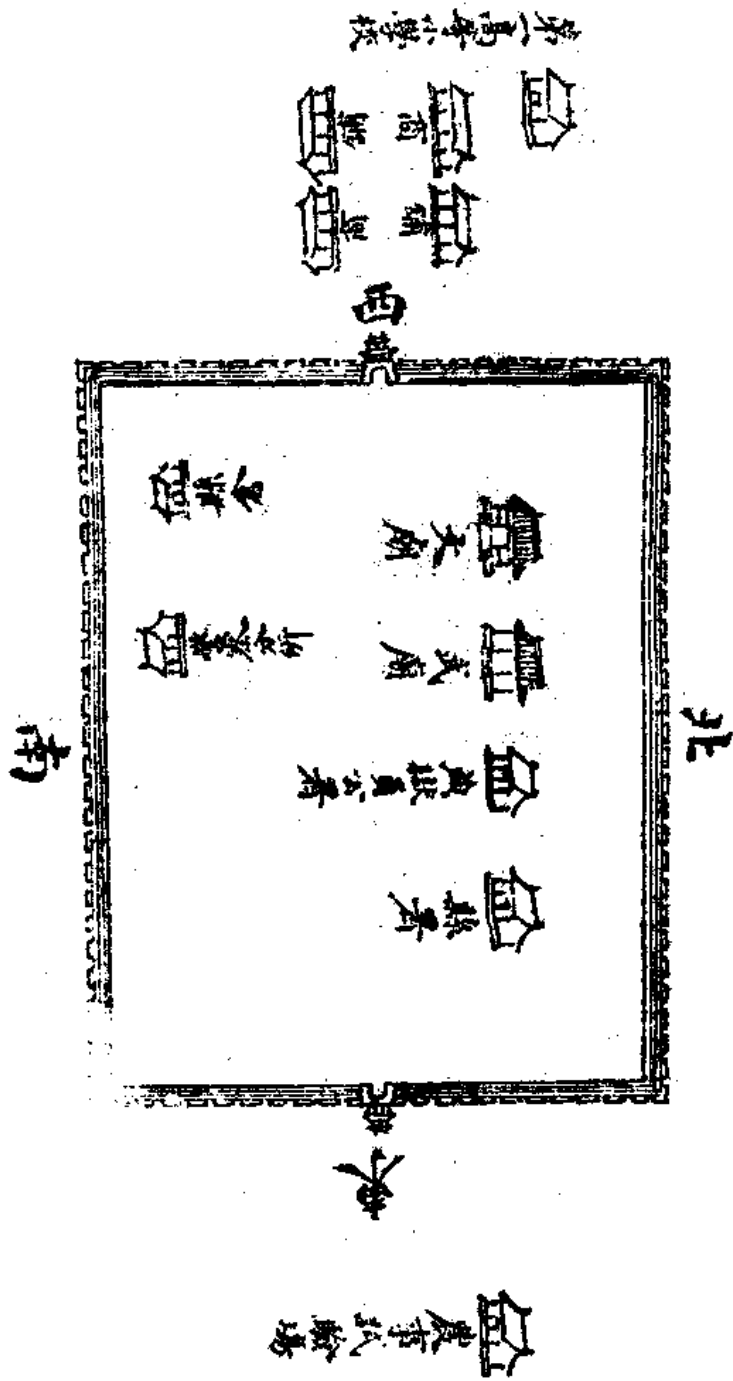
青海界



南

北

縣城圖



八景

有詞載藝文

八景圖考
一
圖考八景
十景文景圖考

八景有詞載藝文

顏色者人之外貌也風景者地之內美也故地之有景如人之有色然越中西子美擅姿容輦入吳宮便驚寵賁唐賢之詩曰豔色天下重西施寧久微朝爲越溪女暮作吳宮妃言才美之不終於寥寂也然則地有美景亦何慮其僻陋哉雖然景不能自美必藉人之美以美之蓋人之傑坤之靈也從古地以人傳如杜曰少陵蘇曰眉山南陽諸葛廬陵歐陽類若此矣試爲加之意焉

docsriver 文川网
入驻商家 古籍书城

在文川网搜索古籍书城 获取更多电子书

嗚
海
鴛
鴦

大正
系
景

第一
部

圖
考
八
景

十五

甘肅
政
報
局
排
印

花海俗名亂海子詳註水源其海縱橫數十頃水波清淺中涵石片狀若蓮花黃鶯
鷺游詠其間與波上下春和景明之際浮光朗鏡一碧萬頃誠八景之首出也