

k29
H1819
018

docriver 文川网
入驻商家 古籍书城
在文川网搜索古籍书城 发现更多电子书

中國方志叢書·西部地方·第十八號

據清同治十三年吳德煦抄本輯影印

西康省
章谷屯志略

sk57/22

咸文出版社印行



中華民國五十七年三月臺一版

章谷屯志略

全一册

定價：新台幣一六〇元正

發行人：**黃成助**

出版者：**成文出版社**

臺北郵政信箱二二六〇五號
電話：九二二〇一〇

印刷者：**正大印製廠**

三重市長生街二號之一

內政部登記證內版臺業字第一一四七號



90

中國方志叢書導言

論方志在史籍中的地位及功用

論我國史籍的源流，要以尚書和春秋最古。章學誠（一七三八—一八〇一）有六經皆史的說法，認為古人未嘗離事而言理，六經皆是先王的政典。魏自珍（一七九二—一八四一）認為六經是周史的宗子。易經是卜筮的史，書經是記言的史，春秋是記事的史。國風是史官採自民間的詩而要付之司樂的，雅頌是史官採自士大夫的，禮記是一代的律令，皆歸史官守藏。這樣看來，都是與史有緣的。參證後來把會典、通典、通考各種專記律令文獻的著作，也列入史籍，適足說明我們要研究社會全面文化的時候，自然會擴大史料的徵集範圍。否則，只能局限在政治史的小圈子裡。無論如何，依今日圖書分類愈趨精密的眼光來看，尚書和春秋，總該是上古的珍貴史籍。

自從漢代司馬遷作史記，班固父子作漢書，一般人的觀念中便有經和史的分辨。魏晉南北朝以至唐初，私家修史的風氣大開，詩賦雜說，論著更多，彙存的書籍越來越豐富。本來根據內容把圖書分類列為七略，到了晉時又有四部的劃分。把兵書、方技、術數併入子部，詩賦歸入集部，成為經、史、子、集四部。這種分類的意義，好像是說，經是民族的大本原，史是社會文化發展的跡象，子是個人發掘的理性，集是個人自由精神的感情表現。經史高高在上，冥冥中鑄成東方文化注重通貫綜合的學術精神特色，只求互相涵攝並存，蔑視抽象的分派對立，技藝在學術上不被尊重，於是文人學士把經史纏在一起，甚至文史也弄得分拆不開。一直傳沿到清代乾隆開館重整四庫，分類仍然照舊，史部中羅列了十五類子目，而方志只有一五〇種。史籍雖然很多，後人却終不能整編歸納成一部完備而有系統的中國通史和文化史。試看民國十九年瞿兌之在方志考稿序中嘆道：「吾國人之不能認識了解吾民族性者蓋有由矣，無真史故也。史不能明全體社會活動之迹，而徒措意於一二人之殊功美行，亦猶乎吾曹今日但知環吾左右者之思想行動大抵相同，而不知距吾曹稍遠者其思想行動乃膠附於數百千年之前而少所變也。」又余紹宋也在方志考稿序三中概說：「今者國史之業，既無專司，而著作體裁亦宜畧變。必當參用通志之例，廣載各地方社會情形，而不能偏重於中央政治，乃事理之當然，亦時勢所必至，若是則有賴於方志者益多。近世以來，政治凌夷，雖屢變而不能中理合度協於人情，國事宛轉，職是之由。」這樣看來，我國累存的史料確是不少，可惜史學研究上還待重行檢討哩！

docsriver 文川网
入驻商家 古籍书城

在文川网搜索古籍书城 获取更多电子书

唐宋以來，史籍的編纂却也演進許多，官修的演化爲編年體的皇家實錄、紀傳體的正史、有關禮法的會典、偏重地理的方志；私修的也有紀傳體的正史、別史、編年體的通鑑、以事爲綱的紀事本末、屬於典志的通考、通典專史，體裁和內容都有進步。史學上也誕生了兩位傑出人物。一位是唐代的劉知幾（六六一—七二一），他取諸家所作的史籍，闡明義例，商榷利弊，遺存傳世的有史通一書，獨具評論性。另一位是章學誠（一七三八—一八〇一），曾爲和州、永清、亳州修志，又做過畢沅的幕僚，修纂湖北通志。他是重視方志，親歷其事，而又提出具體建議的第一人。這兩位皆是值得推崇的史學碩彥。

人類自從有了時間觀念，再也斬不斷過去、現在、未來的鎖鏈，這是歷史興趣的根源。有了空間觀念，又渴求地理的知識。生活演進，使文物制度日漸繁複。歷史的探討便由幾何直線擴展到橫面的伸展。中國的土地大，人口多，山川氣候不同，先前的交通遠不及近日方便，更容易形成地方特色。只憑少數人編纂的國史，顯然不能囊括各地的社會全盤現象。地方志隨時代前進，倡於明代，盛於清代，現已成爲史籍中的要角了。這便是我們要介紹方志的緣由。

方志自從明代提倡編纂，清代便昌盛起來。托庇於國學首先注重經史，再加文史素來兼顧的餘輝，早年館庫所收的方志，皆有特定的水準。其實，在政府的通令鼓勵下，各地主纂方志的，莫不兢兢業業，收集的史料，皆是可資信實的，並不限於官府的藏本。據朱士嘉統計：清代編成的地方志有四、六五五種，康熙間完成一、二八六種，乾隆間又有一、〇二四種；直隸最多，有四〇三種，四川、江西、山東、河南、陝西、浙江皆各有三百種以上。他在一九三〇年統計我國方志便有四、九一二種，一九三五年統計總數爲五、八三二種，九三、二三七卷，一九三八年又查知七三〇種，一九五八年再查知七〇〇種。這樣，總數就達到七、二六二種。比起正史來，卷帙浩繁，真不是任何人可以憑他一生精力而能全部瀏覽一遍的。但是我們原也不必去做那種迂事。祇要知道這是歷史方面還未開發的山林，可以發掘的寶藏很多。現在試依顧頡剛在中國地方志綜錄序引述的一般方志紀事要目如下：地理——沿革、疆域、面積、分野；政治——建置、職官、兵備、大事記；經濟——戶口、田賦、物產、關稅；社會——風俗、方言、寺觀、祥異；文獻——人物、藝文、金石、古蹟；便知方志內容廣泛，而且它的取材，來自檔案、函札、碑碣，是很可信實的。真正說「以校正史，則正史顯其粗疏」而已。這是說地方志在數量和內容方面也成爲史籍中的要角。

民國十九年翟兌之出版方志考稿，賅括江蘇、河北、山東、河南、山西、遼寧、吉林、黑龍江八省的方志，一一列明了纂修年月、纂修人姓名、舊志沿革、卷數目次，並且辨體例，評得失，尤其注意特殊史料，是輔導研讀方志的文獻。此外，民二十年故宮所藏方志編目刊行，二十二年國立北平圖書館承京師圖書館和北海圖書館合併之後，藏有方志三千八百餘種，也編有目錄。

二十三年朱士嘉編中國地方志綜錄，羅列了五千多種。朱士嘉在北平所見的不過三千種，後又訪得上海涵芬樓直省志目，徐家匯天主堂藏書、金陵大學、南洋中學、中山大學諸書目，並知王綬珊藏有一千多種，又索得美國國會圖書館方志簡目、日本內閣文庫、宮內省圖書寮、日本帝國圖書館等志目，遂完成了蔚為大觀的綜錄。令人驚異的是國外的巴黎和越南的遠東圖書館，美國哈佛大學也藏有我國的方志，國內的教會校館更對方志發生興趣，這個時代的中西史學精神也就可以窺見一斑。

我國昔日的史家似乎拘束於史料的體例形式，精神已墮入治亂衰替的循環律陷阱，偏重政治史的小圈子，不敢放胆解釋人性各方面活動史實，但是今日經過科學洗禮以後，我們要弄清楚幾點：(一)憑藉文字和古物研究歷史，並不能使過去的事實完全再現，再說每件歷史事實皆有它的特殊面，能使它再現的，僅是倚靠我人的經驗和直覺。(二)科學可以捉住相同的事物，正因為我能控制它的再現，可以求出它的共相和通性或定理、定律，但是史學上就不簡單了，我們要儘量注意它的特殊面。(三)現代史學在政治、經濟、社會、宗教、藝術以至文學方面應有廣泛的研討。(四)歷史研究者須有哲學的氣質，參用科學的方法，獲取藝術的成果。(五)對史實的特殊相若不加以解釋，只能做一個史料收藏家，算不得是真正的歷史學者。

我們現在應該知道，中國歷史在傳統的史籍以外，方志是有地域性的，另外還有一種家譜是氏族性的史料。這方志與家譜，足可幫助史家分別根據人、時、地、物四個因素來研究事態的始末，展開嶄新的歷史敘述。爲了適應時代需要，樹立清晰而有系統的概念，我們把選印本方志叢書的範疇，暫定爲鄉、縣、府、郡、行政區的地方史，及各種叙一物一事的專志等（如瀘水志、廬山志）。

明清以來，方志成爲地方官參照施政的要覽。若說依據方志便能瞭解該地的全情，未免過於誇張，所以研讀方志只能說有助於瞭解一地的過去情況，提供歷史專題研究的翔實資料，而且要從多種方志去探求同一節目，效果就高得多，現在把方志的功用，試述幾個實例如下：

- (1) 朱彝尊日下舊聞，陸心源宋史翼，顧炎武天下郡國利病書，大多係由各種方志取材。
- (2) 陳垣的元人也里可溫考，據至順鎮江志而作。
- (3) 張亮丞菲律賓賓史上的李馬奔 (Limahong) 真人考，據閩粵方志而成。
- (4) 日人桑原隲藏作蒲壽庚事蹟，援引閩粵方志多種。
- (5) 日人加藤繁中國經濟史考證，何炳棣中國人口論，皆據很多方志的資料。

(6) 專從物產而言：乾隆時豐潤縣志記載扇子本為朝鮮進貢大臣隨員售來民間，但品級低劣，不為一般人喜愛，豐潤人利用竹枝、風景、花鳥畫改良後，風行一時。這是涉及朝貢而又有趣的史料。又如何炳棣曾利用方志研究中國的早熟稻種。

(7) 元李好文長安志圖，詳載如何利用水力。很多方志皆有河工、灌溉、築堤的經費、徵工等資料，可供稽考。

(8) 地方賦役的負擔，也可從方志比較輕重。

(9) 往日的水陸交通、驛站距離，也可查知考證。

(10) 鄉村市集、地方商業、對外貿易、典當、礦業，皆可在方志查考。蘇州府志有論孫春陽雜貨店的記述，高陽縣志論棉紡工業及第一次世界大戰期間的發展及各地市場情況，直敘到其後的衰落。這是工商榮衰遞變的史實。

(11) 章學誠永清縣志對縣衙組織和差役的待遇，也是今日不易找到的資料。

(12) 往昔教育制度的社學、義學、書院、學田、科舉應考生的旅費等，也可從方志查考。

(13) 風俗、節日、寺院、壇觀、碑碣、古墓，在方志中均有豐富的記載可資考證。

(14) 少數民族如苗、獠的風俗，方志記載也很可靠。

(15) 歷任地方官的姓名、科舉名錄，更是考證上的極好資料。

從這些功用看來，方志確也含有一部份地理資料。乾隆四庫全書把它列入史部十五個子部之一的地理目，便是這個原故。到此，我們也要敘一敘方志的起源。有人認為漢袁康的越絕書，晉常璩的華陽國志是方志鼻祖，但那偏重地理性的圖經更可算是方志的前身。考據起來，由隋煬帝詔令天下各郡上呈當地風俗習慣及地圖，唐代令各郡每年呈報人口一次，宋代又令潤月的年份要編圖經上呈朝廷，皆是圖經進展的實跡。宋代的志書已增列人物藝文，但遺存的很少。元代創編一統志，明代修纂一統志，因而徵求各省志書，方志的型態漸成一格。清代方志大盛，民國繼續修纂，有些省區曾急迫的限令於六個月內完成，內容自然就不免浮濫的譏評，所以刊本雖多，選讀的時候還須思量一下。本社致力於影印中國文史社會科學名著有年，此次選印的方志叢書，是完全依循前面所述的觀點，精選善本影印發行。更進一步，倘若國內外人士藏有孤本，本社願收入這部叢書，以貫徹素來發揚中國文化的精神。

章谷屯志略序

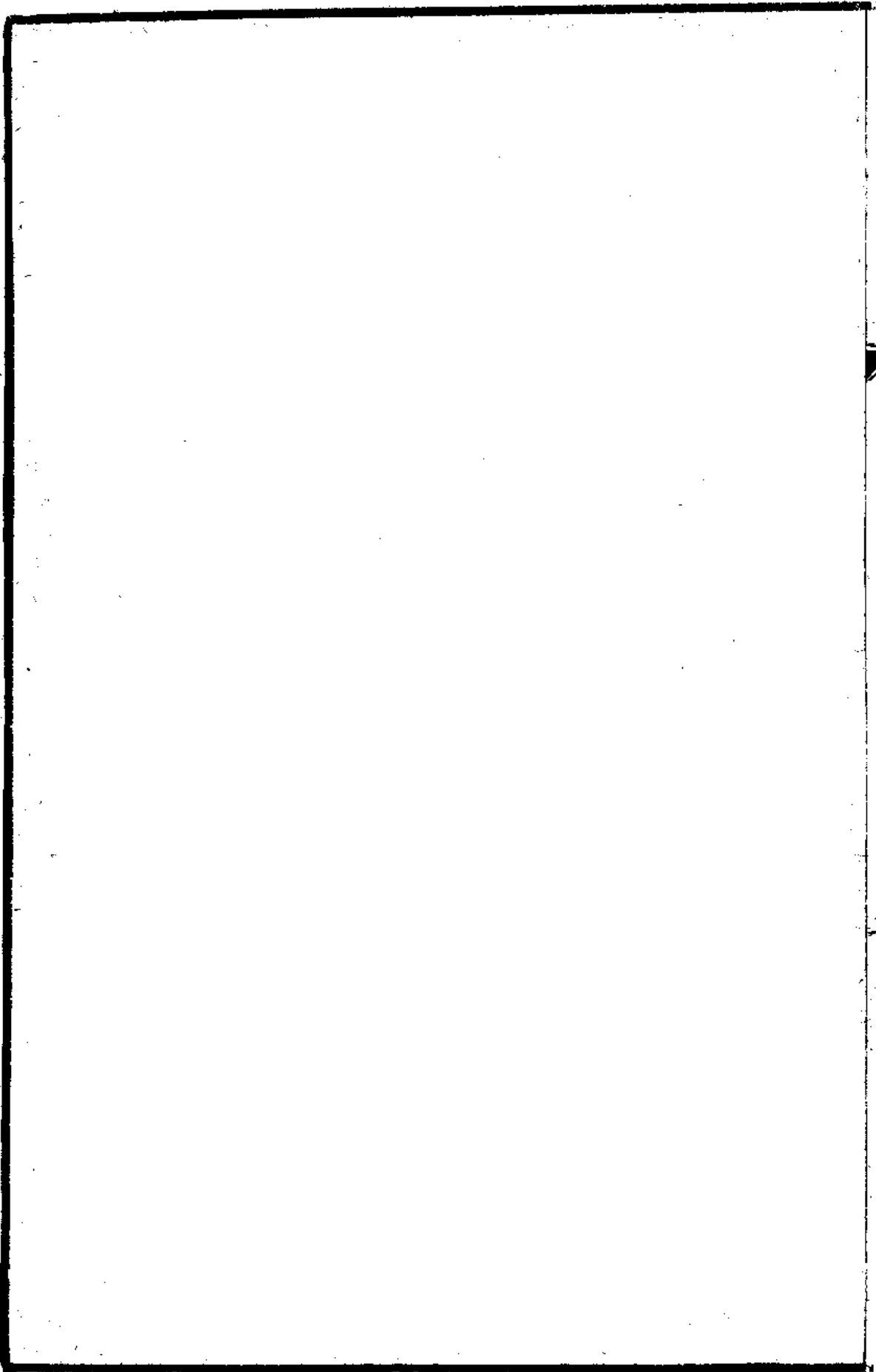
壬申嘉平煦捧檄履章谷屯任既視事念

國朝官制無屯田職蜀之設懋功屯政廳一屯屬五自
乾隆朝平定大小金川始章谷者五屯之一冉駝舊地
雖僅偏隅而石棧天梯實要荒險阻之境乃

天戈架人蠻酋効順於是屯兵防禦安其耕耘百年以
來民夷救靜洵亘古未有也其疆域廣袤星野分屬山
川源委物產繁昌久而生聚習爲風俗以至倉庾儲積

橋梁塵市興起之由凡與屯政者皆不可不知故應有所紀載及詢司籍索志乘觀之則前人已嘗筆之於書特訛舛漏遺冗襍無次耳癸酉初夏簿書稍閒遂卽章谷境內徧歷周覽加以諮詢爰得審其形勢察其性情通其語言文字於原本增所未詳刪厥荒杳繪圖編類粲然秩然原載夷俗有極猥瑣不雅馴者未及概爲刪潤恐文之轉無以存其真焉名曰志略後有纂屯政總志者聊備採擇云時

同治甲戌孟秋上澣雲溪吳德煦子和甫識於錦官旅寓



章谷屯志略

目次

平定金川

諭旨

天時

疆域

山川

衙署

祠宇

橋船

官吏丁役

學校

兵民番練戶口科糧

街市鄉村寨落及兵民番練保甲丁口

風俗

土宜物產

章谷屯志略

茗溪吳德煦子和甫採輯

恭錄定西將軍阿等奏噶喇依賊巢已克金川全境蕩平獻俘奏凱一摺欽奉

諭旨

乾隆四十一年二月十三日奉

上諭將軍阿桂等奏報攻克噶喇依賊巢逆酋索諾木及其弟兄莎羅奔甲爾瓦沃雜爾斯丹已並兩土婦助

惡之大頭人丹巴沃雜爾阿木魯綽窩斯甲尼瑪噶喇
克已等悉行擒獲金川全境蕩平武功耆定馳遍紅旗
隨摺奏賀披覽深爲欣悅前因兩金川以內地土司敢
作不靖暴侮鄰疆初以蠻觸相爭乃番人常性不值勞
師涉遠屢經該提督誠諭斂緝乃野性難馴反覆違約
甚至狼狽爲奸負恩反噬非復可以口舌化誨此而不
懾以兵威大示懲創則懦弱之士司幾無以自存且逆
番平日有搶至維州橋之謠若聽其鴟張肆橫久之必

至擾內地何以綏靖邊圉惟當掃滅叛番以圖之一勞
永逸否則後患滋深此朕數年來不得已而用兵之苦
心也茲將軍阿桂統率將士不憚艱勞殫心謀畫我八
旗勁旅奮勇爭先漢土各兵有所效法亦皆踴躍用命
屢建殊勲兩金川之地遂以蕩平逆酋兄弟及黨惡之
大頭人等現皆擒獲俘獻露布馳聞大功全歲從此卽
於其地設鎮駐兵番境寧謐各土司得以永慶安全此
皆仰賴

上蒼默佑

宗社鴻庥朕喜慰之餘倍深敬畏現在祇謁

西陵禮後恭奉

皇太后巡幸山東告成

闕里計四月二十六日廻鑾至黃新莊並諭將軍等率
凱旋兵衆如期而至卽於二十七日舉行郊勞之典翌
日獻俘

廟

docsriver 文川网
入驻商家 古籍书城

在文川网搜索古籍书城 获取更多电子书

社並御午門受俘所有一切事宜及功成應行典禮着各衙門查例具奏並將武成原委宣諭中外知之阿桂等摺併發欽此

天時

一章谷屯地爲觜參之分躔於實沈之次度數未敢分析立夏後望北斗適當斗柄之西南宅壟寨落居斗柄之東

一章谷屯所管宅壟及各屯寨寒暖不一離章谷署東

三十里之約咱汎數里內地頗平愆氣候甚暖種植
黍豆歲可再穫凡近懋功山多谿谷天氣極寒自八
九月至二月積雪皚皚無從耕作清明後積雪漸消
東作方興秋初穡事未畢而嚴霜先隕陽坡尙微暄
陰崕危峰積雪經年不化寨內番夷履冰蹈雪習以
爲常夏多冰雹大如拳石若遇成熟之時一經雹擊
大損禾稼竟有顆粒無存者一山棋薰而已

一章谷所管明正土司地方天時和暖平衍處無酷暑

嚴寒峻嶺崇山亦有經年積雪屯署附近數十里多
東風四時無少間怒吼之聲通宵達旦遇雨後稍息
春間更甚北風不多作每歲只三四次作時則折木
頽垣屋多傾塌經二三時而止最爲猛烈春夏雨時
易於晴霽白露後雨漸少霜降後則無雨矣冬臘常
雪一夜而止從無竟日霏霏者

疆域

一 章谷屯在省城西一千二百里爲懋功廳所屬五屯

之一管轄僭拉宅壘屯守脩部落及屯練各寨堡西南距廳治一百八十里東西距二百八十里南北距九十里東界懋功屯屬僧格宗泚小山梁計程一百二十五里南界明正土司境之孔玉山西界革布什咱土司境之沙冲溝北界納頂山梁與巴旺土司境交界東南界懋功屯屬漢牛思噶拉山東北界崇化屯屬之曾達溝俱未設立塘站亦未定有數里皆偏僻小道崖岸極險沙冲溝徑通生番部落尤險隘西

南界明正土司境之大泡山計程一百五十五里爲
大小兩金川赴打箭爐入西藏咽喉要地西北界崇
化屯屬之林卡塘計程一百二十五里亦稱險要

一章谷屯東至卽車爾宗塘一百二十五里計十三塘
每塘設兵五名由懋功營派委分防咱沱把總一
員經管塘遞西南至毛牛塘一百五十五里計五塘
每塘設兵五名北至小巴旺塘三十五里計四塘每
塘設兵五名由阜和營派委分防外委一員經理塘

遞又北自小巴旺至崇化屯林卡塘九十里計三塘
凡分文由崇化營撥兵在塘接遞安設住站兵數歸
崇化營具報以上每塘接連程途里數在於輿圖貼
說內挨塘詳晰註明

山川

一 章谷金川北涌雪嶂南環寶笮徼之藩籬作洪流之
砥柱筠縑綿亘蜿蜒萬丈青紅石寨圭稜櫛矗千尋
瑤笄五百里之蠻流十八酋之鎖鑰

章谷境內跬步皆山大率多頑石峭嶮不堪寓目間
有靈秀者又峭壁攢峰艱於登陟惟境東北三十里
墨爾多山脩極幽邃山勢面東南下如覆鐘上如螺
髻山陰爲巴旺布拉巴底兩土司界望之若不堪高
而登峰造極非一日可到春夏之間遠近夷人攜妻
子裹糧爨登山朝拜者往來絡繹每清晨循螺逕紆
徐而上至暮宿山半巖谷中次日晌午方至近巔之
平阜間中有巨池方廣數里水幽深不測夷人緣岍

經過者皆屏息徐行心存曖昧者不敢近且相戒甚嚴故未敢擲沙礫測深淺稍涉褻慢頃刻墨霧瀰漫咫尺不可辨冰雹如拳雪花如掌蓋有神物所居或蛟龍之窟宅也然極靈異所禱輒應聞某歲大旱黍麥將槁有老夷素誠樸持江水一瓶藏香數柱至池前拜禱以瓶水傾澗中令隨澗溜入池速避數武外石穴中以覘其異須臾池中如雷鳴空中擲雹如卵夷人驚愕瑟縮宿穴中次日至家具言其異始悉是

日大雨滂沱山原霑足矣池東約十里許爲山之巔
平地數十弓夷人纍石爲浮屠高數丈瞻謁者咸擲
金銀珊瑚瑤珉於內圍繞作禮而去由東百餘步有
巨石矗立如笋相傳爲釋迦成道處天氣清明輒有
雲氣滃滃山下望之隱躍在輕綃薄縠中惟清晨宿
露未消時瞭然在目直如玉笋凌空峰際東望峩眉
瓦屋西望唐古忒諸雪山無不相拱揖徘徊瞻眺巴
郎空卡直若蒨巍耳山之右石梁綿亘數十里上有

平池長二丈餘廣半之明漪澈底東垂瀑布一道匹
練飄空飛流直瀉搖鞭指點如在天臺廬阜間方金
酋梗化時大將軍阿廣庭相公由南路進兵僧格桑
負嶠甚力忽見山際有巨人揮戈直入逆夷大潰官
兵乘勢破礮奪寨進攻僧格宗捷如破竹事竣疏以
上聞列入祀典每屆春秋歸懋功廳主祭
天威所至山岳效靈又不特典雨祁祁爲錫福蒼生
也

一白蓋山在章谷屯署之後爲徼外大江砥柱高四十餘里長二百餘里其形如屏幃峰巒起伏蜿蜒有致山之巔古木參天其陰多犂牛羝豹其陽爲魯密章谷夷人寨落數十家自麓至巔若階級屯署仍糧務舊址建於山麓每級必有平疇數十畝近山之巔稍東有喇嘛寺一所寺外平廣俯瞰江流如練墨爾多諸山近在几案間東有巨澗爲衆壑匯流夷人於其下濬深池承澗流而潄焉輪日灌溉山麓黍麥從無



乾涸之虞山之西爲章谷泚署卽阿大將軍營址泚
旁占有閔帝廟北望崇化綏靖徼外諸山若培塿大
江北來奔赴山麓而東至甲楚索橋以下匯僨拉諸
水而南注漢牛界每春夏之交江水氾濫洪濤巨浪
革舟如駛罌浮杯渡輕若鳧鷖亦塞外竒觀也山腹
無襍樹古柳數十株大十數圍綠陰垂蔭數畝柳下
清泉一泓甘冽澄澈漢夷百餘家皆取汲於是池方
廣僅二尺許不溢不竭池旁有泉脉一道伏流十餘

docsriver 文川网
入驻商家 古籍书城

在文川网搜索古籍书城 获取更多电子书

丈始出四時涓涓不絕山麓之西有隘口孤礪峙立
居民呼爲城門下臨海子山發源之水河流深廣無
舟楫之濟一夫可當數十人岸北通革布什咱布拉
克底巴旺崇化綏靖諸處昔無大路惟猿猴攀崖可
行鳥道羊腸天梯石棧嘉慶乙丑間屯員漢陽朱鼎
糾工於山麓開石徑一道修葺平坦可容輿馬山之
東卽大江與小金川界相毗連設竹索橋一座下視
深窅無際筠縹千尺雪響虹歛渡橋之際萬念俱空

迨登彼岸莫不念佛號千聲也屯志依山臨水無藉
隍垣屏蔽其險固自出山然者嘗於巴旺道中間望
山容樓閣參差居民櫛比峰巒之上高礪凌雲寨落
町畦星羅碁布不啻身遊圖畫中

一僣拉江源由沃克什之巴郎山發源至明郭宗合日
隆關五色山大溪之水迤邐而西至達圍合木坪後
寨溪流復西行至猛固合壟崗底木達大河直趨懋
功合美諾溝水由三官橋而西過僧格宗汎入章谷