

docriver 文川网
古籍书城
入驻商家 获取更多电子书
在文川网搜索古籍书城 获取更多电子书

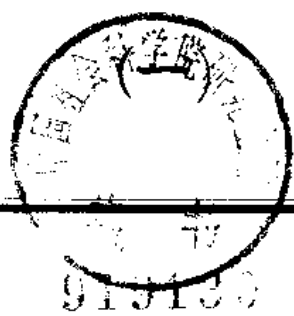
中國方志叢書·華南地方·第二二二號

據 民國十八年石印本
李繁滋纂

影印

廣西省

靈川縣志



成文出版社有限公司印行



中國方志叢書·華南地方·第二二二號

據

民國十八年石印本
民國·李繁
滋纂

影印

廣西省

靈川縣志



成文出版社有限公司印行



10106074

中國方志叢書·華南地方·第二二二號

據

民國十八年李繁滋纂
民國十八年石印本

影印

廣西省

靈川縣志



成文出版社有限公司印行



10106073

docsriver 文川网
入驻商家 古籍书城

在文川网搜索古籍书城 获取更多电子书

中國方志叢書·華南地方·第二二二號

據

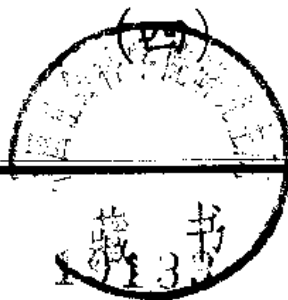
民國十八年李繁滋纂
石印本

影印

廣西省

靈川縣志

成文出版社有限公司印行



10106072

中華民國六十四年六月臺一版

靈川縣志

全四冊

發行人：黃成助

出版者：成文出版社有限公司

台北市郵政信箱二二六〇五號
台北市羅斯福路三段二四〇巷五號

印刷者：成文出版社有限公司

內政部登記證內版台業字第一一四七號

靈川縣志

卷首

序例

卷一

輿地一

沿革表

疆域 圖形勢

氣候

分野 經緯度

道里表

卷二

輿地二

圖村墟堡 山川 森林 水利 田畝 物產

卷三

輿地三

閘隘

勝蹟

壇廟 寺院 庵觀 巖祠 井泉
坊碑 墓碣 亭臺 樓塔

卷四

人民一 戶口表 職業表 種族 禮俗 藝文

方言

卷五

人民二 科貢 仕官 附討贈 選舉 畢業 壽民

卷六

人民三 列傳 先賢 義行 義烈 技勇

卷七

人民四 列傳 賢母 節婦 貞女 請寓 方外 方術

卷八

經政一 職官 歷代縣制 歷任題名表 宣績 典制 祭祀 耕藉 朝賀 宣講 節政 百

卷九

經政二 營建 城署 議會 局所 學校 監獄 官廳所 待賞所

卷十

經政三 縣防 況兵 堡卒 德役

經政四 自治 議事會 參事會 各鄉議董會 黨部 教育局 團 甲 農林研究會

卷十一

經政五 教育 學制 學額 學費 學產 學款 附各區學校一覽表

卷十二

經政六 田賦表 雜稅 地方捐 積貯

卷十三

經政 七俸公 薪餉 廩糧 役食 囚糧

卷十四

前事 唐 五代 宋 元 明 清 民國

重修靈川縣志序

邑何以誌誌其山川土地人民物產風俗也山川土地人民物產風俗何以誌誌其險夷肥瘠良莠豐嗇美惡也險夷肥瘠良莠豐嗇美惡有定乎曰無定也無定何以誌曰窮其源竟其委鑿其既往策其將來有因革之道焉有損益之方焉改良擴充取資攸賴誌之即所以理之也世界進化莫不由塞而通由野而文自皇古以迄於今社會情狀無日不在演進之中後愈於前今勝於昔古今中外莫之能違但進行之率各有不同或突飛猛晉或滯滯延遲此其故明於人事者率關於地利

者亦半規吾靈者莫不曰國嶺重複雜種雜居語言各殊風氣互異雖通博後考代不乏人然而惟魯頑梗之習似尚難免民智固未盡開通也况夫地居邊徽原以高而山多水以急而灘惡交通殊形不便兼之林木稀疎水源易竭土質磽瘠濟生產難豐具此種種弱點而欲文明迅發不亦難乎余曰不然民族之不齊獨不可融而合之歟化學公例少數物質恆從多數物質同化西方最強之島國固以白人為本位融合棕黑二種而成大不列顛者也惟魯者啟之以學問頑梗者汰之以道蓋孔子曰有教無類則教育尚焉矣水陸道路之險阻

崎嶇獨不可夷西關之疏而淪之數北美芝加哥百年
前人不滿百之村耳自橫斷大陸鐵道成乃一躍而
為合眾國第二商埠今者桂全幹路政府倡修民衆贊
助業已完成縱貫縣境汽車疾駛絡繹於途不第邕龍
轉瞬可達而湘桂交通亦復便利更能於屬內各區多
築支路並編設鄉村電話則消息通而轉運便捷南海
之利權扼中原之文化固自易易至河道疏浚北湖湘
而會江南泛濫而入粵一葦之杭耳多造森林則水源
復風致佳材木之利亦溥廣事開墾研究培植則連阡
累陌彼茫茫而北葦葦矣以十三萬之衆處萬方里之

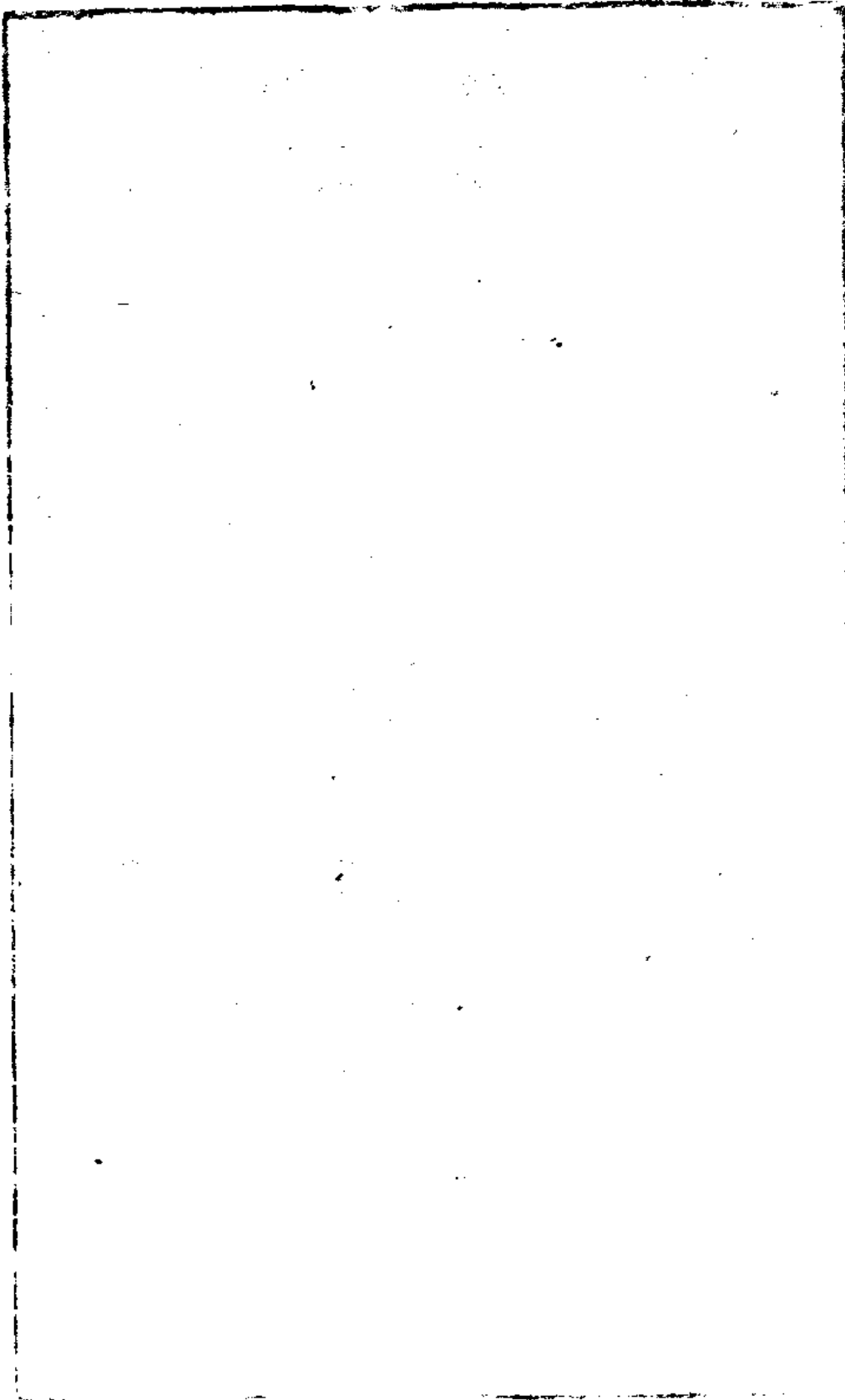
區區能邑無廢人地無曠土人無廢力其敬寒貧弱之
足慮是在吾人之自為耳昔者文雅開導居靡用矣不
過為貪暴之行為洎陸大夫來文化乃因以輸入自是
殿後文明漸啟富庶漸臻至唐而曙光大放至宋而朝
氣蓬勃迄乎明清英才輩出或以德業著或以事功顯
或以文章氣節傳蔚然為聲名文物之邦專制時代進
化之速猶且如斯况共和時耶况將由訓政而入憲政
時耶世界潮流日新月異救民救國主義朋興然欲求
適當無弊妥善其難惟能遵

孫總理遺囑循三民主權之軌道對於吾靈缺乏諸點

尤特加注意努力進行由村治而縣治一轉移間將見
萊爾微區凌駕歐美而二千年来之山川土地人民物產風俗
遂秩然煥然開一新紀元矣後之覽者數典毋忘首事
然生其景仰當仁不讓亦毅然奮其精神是則纂修邑
誌之微意也夫

大中華民國十七年

靈川縣縣長鬱南陳英文



續修靈川縣志序

靈志凡三修清乾隆間略有增續嗣是闕如者一百八十年滋前董縣為經再提議均以無款輟民國丙辰丁巳間奉部令徵取邑乘時獨庾君鈺泉保有殘本缺略不足上於是令團務局長李君文輔典獄長易君賢輔同邑諸君議重修縣尹貴筑楊君石泉前省議員蘇君少坡力贊之並重捐以倡募有數推前秋曹文君素存易君賢輔暨法主任編輯搜討未竟會政變停擱數年乙丑省局稍定粵南陳君美文奉委尹靈文除積弊設一新而李君文甫亦同時長為務乃復悉心舊典

docsriver 文川网
入驻商家 古籍书城

在文川网搜索古籍书城 获取更多电子书

籌款續修以滋前經紀有緒仍使預責與同時延聘諸
君終或其事滋惟邑志為一縣小吏周禮大司徒之所
掌職方氏之所登所以佐王擾邦國者統駭於是後之
治者將於茲考鏡而秉度焉修焉可緩顧當政局不常
人心未定而及此則倡始難又值元氣未復百業凋零
則籌款難况滄桑屢變兵燹迭更咨考莫從傳聞失實
則甄採尤難然承國政變革之後屬新舊遞嬗之交設
再遷延將並殘闕者而無之後有述者將焉取證歟是
此次之修誠有千鈞一髮之關係不能不排萬難以為
之者今幸我三莞羣英北伐功竟大局清夷又得陳公

以治理餘閒促成茲舉十餘年來李易諸君慘澹經營
艱難保持之殘草卒有完成之機會寧惟邑慶也歟滋
學識謏陋固不足膺斯役顧嘗慨舊志之殘蕪憫文獻
之就湮有年矣今得從君子後纂述二百餘年來之遺
闕故夙志也嗚呼世界進化方新未已誠無取此陳迹
為然今之縣古侯國地也一疆域之畫分其風土民物
恆因歷史地理之關係致有種種不同之點故古之為
政者必詳考地上之圖書而周知其利害以為施政之
宜今所登者雖為筌蹄苟循觀其變遷之迹孰非演進
之階級乎舊志體例欠善脫略殊多茲並更之既總挈

四部以提其綱復分列多目以括其實上料往蹟下注
方來雖或限於事勢闕憾頗多然比較舊志似為進矣
夫有土地斯有人民有人民斯有政事有政事斯有歷
史使後之官斯土者與夫居茲土者鑒已往之成績查
現時之狀況因其土宜社習善運用其政治而發展此
邦之人民則茲舉者誠不無小補也夫

大中華民國十八年己巳孟春 仲升李繁滋謹序

凡例

國家之元質三土地人民政事歷史則事之過往者也縣為一國小影所應忘者都不出此茲編分與地人民經政前事四大部其詳細目各依類分次焉

疆場錯處彼此糾紛舊志諸邊既嫌簡畧通志所載尤多記詳茲編所圖一依最近測繪並考據成案碑記山脈分水總邊各村作界域標識蓋以杜虞芮之爭非止避載震沿革不明之誚也

分區畫段為便自治行政茲於總圖外依宣統二年成案另列分圖並商同各區將舊日錯處里村因地形便分段

次列於各區分圖之後庶因地勢連絡之關係為公益事業之支配不致窒礙叢生

村墟山川田畝森林水利物產向均獨立分志茲倣禹貢周職方例類志於各分區既便稽閱亦使後之闢懷斯土者因當地情形而施利用之方至關隘勝蹟通關全邑則別為志

戶口職業禮俗因於地理氣候人物土宜諸種特殊關係而各異其狀班氏地理志連類及之黃公度日本志間具大畧惟茲編既以人民分部自應類志於本部之首間附注舊志之異者於下用覘人羣進化之迹

科舉廢罷地方人林以各級畢業生及各級自治議員董
事等為優秀之選惟鄉議員員額太多與舊日之廩增附
大略相同茲志自治員以董長以上為限畢業生以初師
中學以上為限

舊志人物列傳均有標目人之可傳固有非標目所能賅
者班氏志九流各列專家苟可取式方來豈宜以標目為
限常璩志華陽於群州士女不列標目近日志例多循之
茲於士女可傳均依此例而別附諸寓方術方外於后
編史類集前載所譏邑人著述既於列傳附見並彙存其
目於藝文其有詩文題誌足以冠冕山川或藉以供歷史

之考在者得注其勝蹟之下不必別有刊列若因地方興
革時議官廳則依通鑑例於事部編年紀事中書之存其
文所以紀其事不復以前說為拘

官廳自治兵警團練祭祀耕藉郵電皆內務行政範圍均
入政部冠職官於首者政所由布也舊志於歷任題名外
分立名宦宦蹟二傳茲於政績可紀者不分實署均列傳
表後用策方來

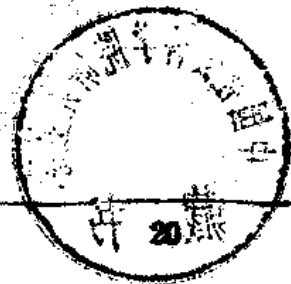
前清財政正解分平餘規費悉飽私囊無國家地方之分
光宣之季始創雜捐有為國家設者或地方茲為科別其源流標
明用途使兩不相混後人得依據以為保存

志家恆裁引名人遊歷著記務於典博以異地人述本土事何殊隔牆觀火且世經開化而風土仍紀古初非實錄也茲編所登以現實採訪為主間引古書祇供參考不入正文

詳近畧遠史家類然靈事自宋以上荒吻莫考泛引通志桂屬各事既類疊床尤失限斷茲編事部所載必於縣屬地理有關係者否則從闕

陰陽舛戾發生災異春秋書異寓人事修禘之意舊志專列非闕典要茲限於成災者按年書之事部不別為目並時現存人物出身官階外列不列傳列入詩文若闕於

本籍建議辦事則於事部按年書之以民國十六年為限
事之是非以本籍為主非秉筆所得左右者矣



靈川縣志 卷一

輿地一沿革表 疆域 圖形勢 氣候 分野 經緯度 道里表

秦	荆州域 長沙郡 地	漢	始安縣 地屬荆 州零陵 郡	後漢	始安侯 國地屬 荆州零 陵郡	三國	始安縣地 屬始安郡 按始安郡 吳甘露元 年析零陵 南部都尉 置	晉	始安縣 地屬廣 州始安 郡	宋	始安縣 地屬湘 州建始 安國	齊	始安縣 地屬湘 州始安 郡	梁陳	始安縣 地屬桂 州始安 郡
---	-----------------	---	------------------------	----	-------------------------	----	---	---	------------------------	---	-------------------------	---	------------------------	----	------------------------



系志 卷一

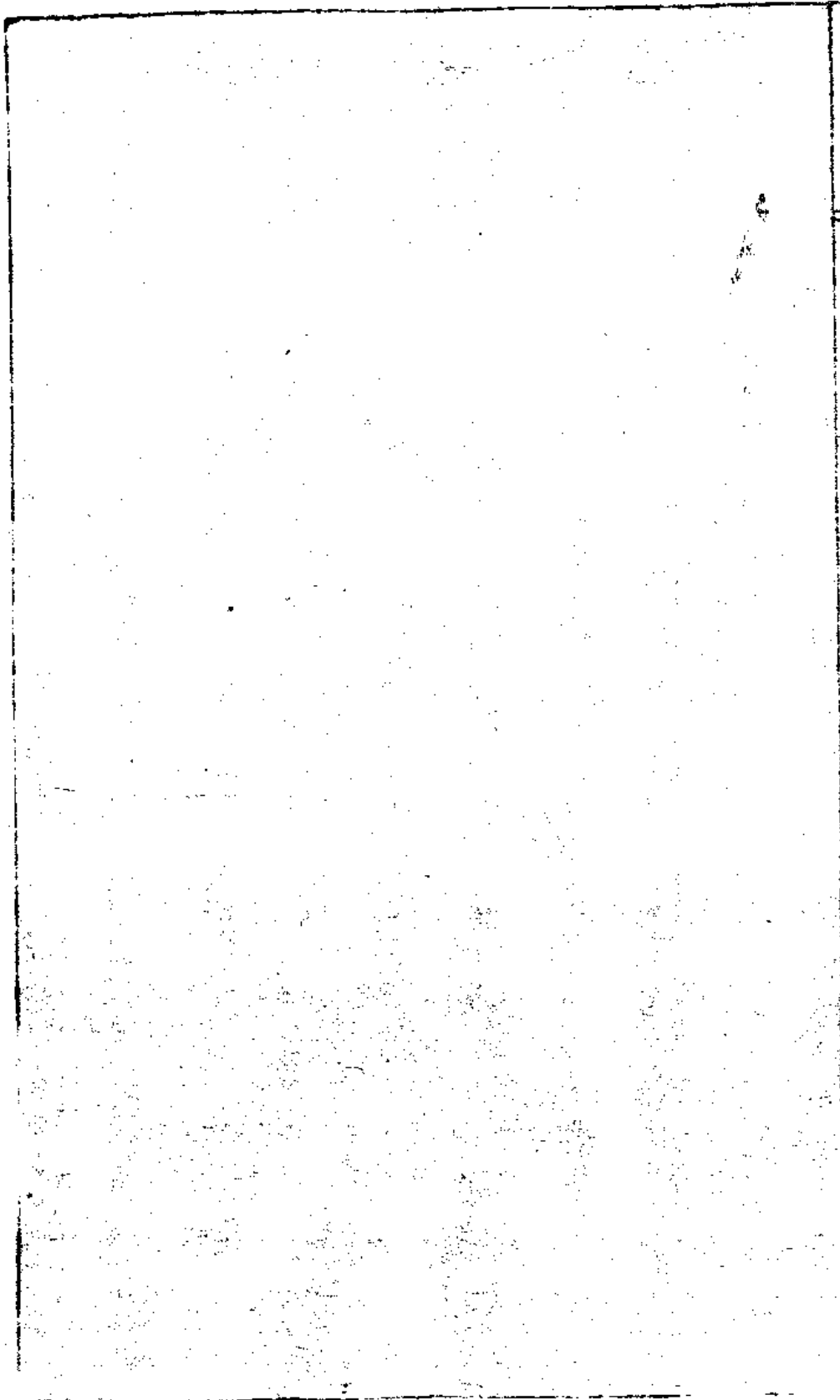
乙

隋	始安縣 地屬始安郡
唐	龍朔二年 析始安縣 地置靈川 縣屬桂州 以地居省 治之上當 北郵之首 街故俗相 沿又以上 塘稱之
五代	晉天福八 年析今縣 西部地置 義寧縣均 屬桂州
宋	屬靜江 府
元	屬靜江 路
明	屬桂林 府
清	屬桂林 府
民國	二年省 桂林平 樂二府 設桂林 道縣屬 之九年 廢道直 隸省府

縣地唐虞三代屬荊州域秦為長沙郡地漢為零陵郡
地隋以上皆為始安縣地其間隸屬不一唐高宗龍朔
二年始析置今縣取其時龍穿巖穴之瑞名靈川實兼
有今義寧龍勝之地至晉天福八年馬氏析縣西部地
中今龍勝
及寧縣地置義寧縣自宋迄今相沿無改舊轄七都四
十八里迨後七都併為二本三五都析為六本五至宣
統二年地方自治成立由縣議會議決以五都縣治所
在為第一城區一都為二區二都為三區三都為四區
四都為五區六都七都區次各如其舊

docsriver 文川网
入驻商家 古籍书城

在文川网搜索古籍书城 获取更多电子书



211 400

