

docstiver 文川网
古籍书城
入驻商家
在文川网搜索古籍书城 发现更多电子书

中國方志叢書·華南地方·第一七七號

據

清·盧兆鰲等修，歐陽蓮等纂
清嘉慶二十五年修民國二十三年重刊本

影印

廣東省

平遠縣志

(一)

sk24/04

成文出版社有限公司印行



中國方志叢書·華南地方·第一七七號

據

清·盧兆鰲等修，歐陽蓮等纂
清嘉慶二十五年修民國二十三年重刊本

影印

廣東省

平遠縣志

(二)

成文出版社有限公司印行

522/04



10101574



中華民國六十三年十二月臺一版

平遠縣志

全二冊

發行人：黃 成 助

出版者：成文出版社有限公司

台北市郵政信箱二二六〇五號

台北市羅斯福路三段二四〇巷五號

印刷者：成文出版社有限公司

內政部登記證內版台業字第一一四七號

docsriver 文川网
入驻商家 古籍书城

在文川网搜索古籍书城 获取更多电子书

重刻平遠縣志序

邑之有志猶國之有史也風物人情遺聞勝跡皆於是乎考文獻所繫非細事也吾邑志既以難籌巨款無力重修而舊本亦歷時已久所存無幾邑人士懼并此而失之則異日雖有修輯之機而亦無所因引矣乃籌集微資付之翻印魚適提一旅之師駐防梓里因贊其事並爲之序云

嚴應魚謹識

中華民國二十四年三月 日

序

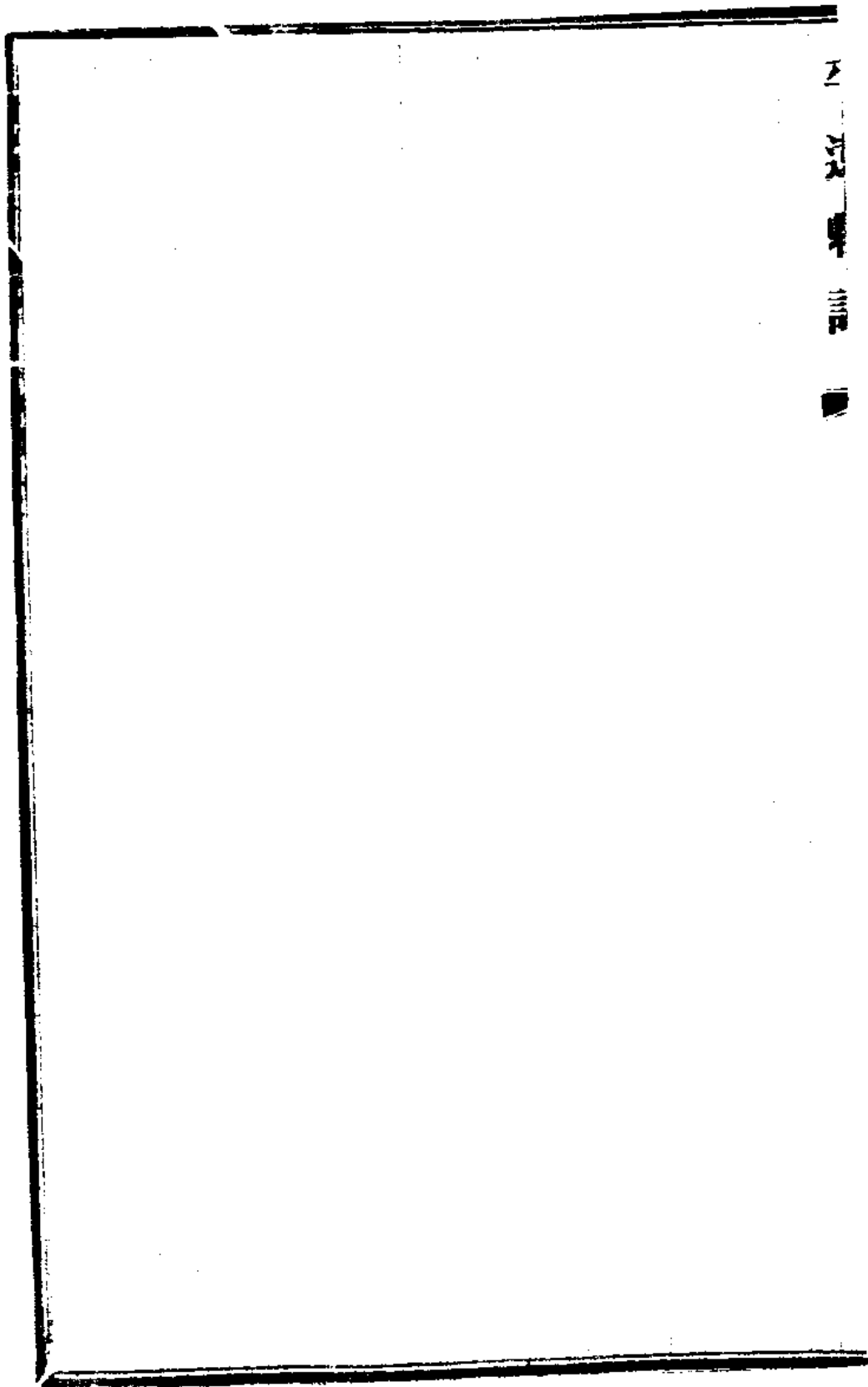
粵省議修通志奉文取草志具申竊意詳十五鄉之風土稽數
百年之實蹟皆當援據舊志舊志所未及備又須諮訪耆宿邑
紳各據聞見依類補叙幸邑屬爲文明勝地有衆咸造不數月
而草志成繕贊

列憲獲免駁飭庶幾職要職詳有典有則有明徵矣乃同學欲勿
棄成勞又以續修縣志請予曰舊志重修于雍正八年厥後星
移物換寒暑遞遷一切規制之廢興人文之叠起忠孝節義之
未可磨滅殆近百年茫然無可考証今草志克就厥緒曾莫肯
被潤澤而大豐美亟付棗梨豈爲無以昭示方來又豈爲敬恭

桑梓耶第衡湘俗吏勞形案牘實未嘗一二日稍有餘閒詩曰
人之好我示我周行易曰同心之言其臭如蘭然則集益廣思
和衷共濟寧非責望更有攸歸歟多士得請爰相與計時程功
重加編輯予再四披閱喜其樸而不野腴而不膚非僅邇來九
十餘年補闕拾遺兼綜條貫並取舊志遵新頒義例決擇維嚴
要其分合同異之故莫非矢虛公存矜慎緯以卓識鴻裁並未
敢稍有一毫成心臆說與乎其間慎斯術也以往安論邑乘他
年秉軸薇垣揮椽 閣論列數千百年之史事羽翼六經甄拔
萬方九有之英流熙凝庶績初非有二道矣予愧碌碌因人藉
以藏拙因亟弁數語以獎勸之

嘉慶二十五年平遠縣知縣盧兆熙撰

平遠縣志 卷之首 序



天
天
天
天
天

凡例

一邑志自前明寧沙劉君始訂成書創始誠難厥功甚偉嗣是繼王益所李三浦王起莘劉子峻顏餘菴共運治諸前輩以次續修今惟黃志尙存而從前論說見於黃志者惟子峻居多是書曰劉志采之子峻也曰黃志采之運治也若名無可考則統云舊志不敢沒其實云

一是書悉仿黃志爲增損雖別類分門稍有同異實因而非創
一是書分卷五分門二十有四未列專門者依類附入如鄉鎮墟市衢路則附之疆域險隘則附之形勢倉獄則附之署驛戶口則附之田賦書院考棚則附之學校仕籍封典則附之選舉節

釋則附之寺觀是也若取便行人之義於津梁後姑附墓塚
紀古蹟之義於名勝後姑附坊塔以俟更爲商訂焉

一田賦戶口舊志重見疊出今依現在賦役全書編輯以免繁複

一先賢先儒位次從前未免失序茲遵闕里志詳加改正

一職官惟實授者編入體例固宜爾也而署事中或有政績可傳
者亦於宦蹟門補載以示不忘亦以示勸

一選舉中首文武科目次薦辟復附仕籍一條以彙各職既廣登
進之路亦寓鼓勵之方也

一舊志列載人物分爲賢行謹孝行義勇等各爲一類今遵通志
條例統以人物總之使觀者自得至閨門節烈暨歸人物一門

仍以列女別之

一登載人物自應以舊志所編者居前其得之近所採輯則列入續編而續編中又考證時代爲先後然舊人物首程處士新人物以劉孝子列于最先以張任菴爲後勁亦可見此爲嶺南間氣所萃非平邑所得私也

一舊志修于雍正八年嗣是無可考証者寧可勝旣雖悉心採訪仍恐尙有遺軼統俟續登

平 凉 縣 志

平遠縣志目錄

卷之首

序

凡例

目錄

修志姓氏

舊序

輿圖

卷之一

星野

氣候

沿革

疆域

形勢

山川

城池

署廨

田賦

水利

卷之二

學校

祀典

風俗

物產

詳異

兵防

職官

宦蹟

卷之三

選舉

人物

卷之四

人物

列女

卷之五

列女

相編

名勝

寺觀

津梁

藝文

舊跋

跋

修志姓氏

總修

平

遠

縣

知

縣

盧兆鰲

協修

平

遠

縣

儒

學

歐陽蓮

分修

庚

午

科

舉

人

余鵬舉

庚

午

科

舉

人

凌朝薦

歲

貢

生

生

李景山

署

始

興

縣

教

諭

陳

貢

生

林如勳

docsriver 文川网
入驻商家 古籍书城

在文川网搜索古籍书城 获取更多电子书

平遠縣志

廩

膳

生

謝詔楨

廩

膳

生

林欽明

分校

廩

膳

生

謝廷傑

李敦元

採訪

邱廷芳

胡通元

韓會新

葉凌雲

韓挺攀以上蒙貢生

劉若烘附貢生

蕭棟原任直隸平遠縣縣尉

林秀光

陳宣三

杜拔飛

王欽以上原生

姚垂廣增生

劉企賢

劉文采

楊如山

潘實中

張秉禮

劉舒

謝丹桂

凌霄

謝呈緯

凌青雲

以上廩生

張仰書

姚榮元

林超雲

以上監生

林欽瀛

即用從九

馮瀾

林孟寅

凌廷拔

督修

平遠

縣

壩

頭

司

巡

檢

方

坤

署平遠

縣

壩

頭

司

巡

檢

吳象坤

平

遠

縣

典

史

余

照

平遠縣志 卷之首 修志姓氏 七

平遠縣志卷之首

舊序

平邑舊屬潮罷與江閩接界故置今縣以彌盜源邇來四境平寧奉本府有采輯之檄然旁搜博訪莫得其詳卽父老耆舊各述傳聞亦各自爲說難定適從乃登進有衆面與之辨是非附以管見謹備大略以資採擇亦以見新造之邑兵燹之後其可據者僅此而已也若於志之體裁有當與否則不敢知

萬歷六年平遠縣知縣劉孕祚撰

舊序

平遠古屬梅州雖號新設實維舊邦雷始蒞斯土弔劉鐵漢何陋

之居追程處士行義之化慨然有遐思焉歲戊戌奉憲檄修嶺南通志平遠例當以邑志備採擇乃舊志雖存而近事多闕且與新頒義例不甚相合爰取故乘依例分載其未及載者復搜輯續入卽屬辭比事不無損益然傳舊者十九增修者十一庶幾更無遺漏已嗟乎子長孟堅均紀漢事一彰其美一盛其傳因而述者非學叔敖續而增者豈添蛇足余於是志賴柯則於前修續貂尾於今日總以備通志之採擇云爾其於異同乎何病

萬曆二十八年平遠縣知縣王文雷撰

舊序

平遠之有志自寧沙劉君昉也距開縣一紀餘矣其後志則益所

王君續之距前志二十餘年矣今距王君之年亦如王君之
距劉君也懋懋續修之適邑紳以爲請爰取二志較閱刪其
繁而挈其要至於近事有聞恐屬墮鼎尤嚴覈再三而始入
焉爲志十七傳三贊五論十六議一竊希令尹告新之忠附
於各志之後後之同官其以爲燕人操舟也惟命其以爲儉
父覆瓿也亦惟命若余所周咨則諸同人皆裨余所不逮者
故並書之

萬歷四十七年平遠縣知縣李允懋撰

舊序

國家輿圖式廓四海八荒稽首效順寸天尺土咸隸象胥

聖天子益勵精圖治登上理己爰命詞臣蒐輯明史考鏡得失纂

修

本朝實錄永爲

寶訓尤徵十五方書以志一統余銜

命來牧平陽平雖彈丸黑子遠處天末而太史陳詩不遺曹檜亦
必紀其封域山川戶口田賦人文物產遺事勝蹟以昭一道同
風之盛且爲政大端惟在節剛柔以制法準豐嗇以範俗別出
入以經土察良楛以彰教而先資要莫備於志余甫下車卽閱
邑乘平自嘉靖甲子析程之四都以成縣治迄今百餘年所板
凡四易前志備載披卷瞭然但恐人文或遺於篇帙幽德或沒

於巖阿遺蹟未盡表彰廢墜未盡修舉爰集儒生咨之鄉達詢
之芻蕘缺者補之訛者正之有疑必核有幽必闡纂輯成帙紀
載昭明獨是封井猶是也得毋須經理之人乎田賦猶是也得
毋須節宣之人乎兵防壁壘之森羅而綢繆克詰者誰乎風俗
物產之變遷而轉移維輓者誰乎潛德節烈之幽隱而表揚旌
獎者誰乎則觀斯志也固足備一方之文獻而官斯土者尤必
因勢利導勞來勸相以成一代蕩平之治不然按圖膠柱德化
不宣豈陳詩觀風子惠元元之至意哉

康熙二十五年平遠縣知縣顏奇宿撰

舊序



平遠縣之有志始於明萬曆之六年縣令劉君寧沙成書至我朝康熙二十五年前令顏君餘菴續修之中間王益所李三浦王起莘劉子峻次第梨棗其山川城郭人民風物無不備載後有作者弗可賢已平舊屬草創且界萬山中寇亂靡常披圖志者不無治亂相半之感我

皇上神聖天亶聲教普被平土民不見兵革者將百年於茲矣其山川之秀靈猶是也城郭之鞏固猶是也人物之豐熙風俗之淳美蓋視昔什百有加矣所宜蒐輯紀載豈惟

賦兵防職官人文鄉賢孝誼貞烈諸大端而其最盛則社倉設而民食豫矣祠先農封

先聖五代躋祀先賢先儒而祀典備矣修

文廟廣入學額而文教宣矣蓋平雖彈丸邑乎而志乘明備大有
可觀若此豈不偉然盛典哉今

上御極七年詔諭直省州縣纂志鵬按遺編訪耆逸察幽隱哀補

成書以昭盛軌平之人士與官斯土者其繹思今日之風清

煙靖山高水綠與夫禮樂衣冠之盛婦子室家之樂耕鑿

誦之美皆我

朝宵旰圖治覃及遐邇之澤也當必油然而動忠愛之思豈徒

作邑志觀哉或曰

皇上詔諭亦王制命太師陳風周禮外史掌四方之意也曰是極

治事也非此志之謂與

雍正九年平遠縣知縣黃大鵬撰

舊序

此王公諱勳字叔綬晉寧人
再序後以是志三冊子公而修志
上序無存故登三冊子
公而修志之爲上君不取以共云

體備紀載者其翫邑之志乎嗟乎志亦何可易言哉志今者
恆不如古志小者恆不如大志新邦者不如舊國往往然也
夫考千古之得失按上世之版疆其是非犁如也其人物非
如也其山川風土奧區名蹟經名人所品顯賢哲所稅駕呈
勝顯靈列眉抵掌無不可坐觀其概且以後鏡前以來証往
無忌諱之嫌形迹之拘祇因成案久定以筆墨斧漆之昔人
謂使司馬子長復生於今日不能更成史記實有見於志今

之難也且通都大邑風氣久爲開先英雄俊杰所托迹岫巒
川澤所潑帶名城沃野翕沓控制碑板之所留圖籍之所列
灑灑洋洋孰不可供我毫楮太史公歷遍河洛海岱上會稽
探禹穴縱橫數千里乃以成史記而酈道元以博治之胸襟
擅方輿之經學涉足神皋跨俯城陸水經之注遂出蓋惟識
最大滋爲可傳耳又况鐘鼎遺都喬木故國卿嬭宛委之藏
金石盤盂之書高曾規矩世室文獻考鏡叅稽取次就緒豈
若草昧肇闢補揀支吾朝換夕更無可詳審譬之營居者然
錢穀出入之數婦子臧獲之侶部署甫定斟酌有待安得以
一人一日靜而治之則志新邦者與志舊國其難易又當有

docsriver 文川网
入驻商家 古籍书城

在文川网搜索古籍书城 获取更多电子书

辨也予自荷甌平遠時邑令高淳胡公以邑志相屬草甫定而胡公去起莘王公蒞止乃力董其成予維平固新造之邦而郡之偏邑所謂志今之難與志小之難者莫平遠若自三浦李公以前凡三志矣其間位置條列不一其矩繁簡詳略不一其文今之繼其後者攷稽定極正譌削謬則疑於僭因仍蹈襲陋簡相沿則疑於踈難一割里分疆人物參錯問氏族必於所出而介於三邑之間莫適爲主溯流求源實所未易難二版籍僅四里而幅員幾至二百志地者遺民料民者遺地難三專祠虔奉如王巽山公計貞烈榲楠貞珉當與金湯並永乃時異事遷湮滅弗傳採訪無自難四邑僻道阻文

人墨客經過信宿罕留賦詠菁華藻繪不大流鬯茲之所有
吉光片采難五且提鉛握槩汲古淪今非附隆顯曷以聲施
矧以區區一寒氈之人而欲言出信從詎不內愧難六子不
佞實才遜三長學窮半豹安敢從紀載之間自謝嚴整不過
潤飾遺文續承舊緒冀不負前後令君之 意則不佞某寒
氈一署亦此邑之政吾其庶幾與聞者與
崇正十六年平遠縣教諭番禺謝長文撰

舊志發凡

舊志經劉君寧沙王君益所兩公手訂而李君三浦王君起
莘暨學博謝伯子諸公相繼修輯迄今三十年矣令甲屢易