

布武 文明保护基金会

www.docsriver.com商家布武古籍



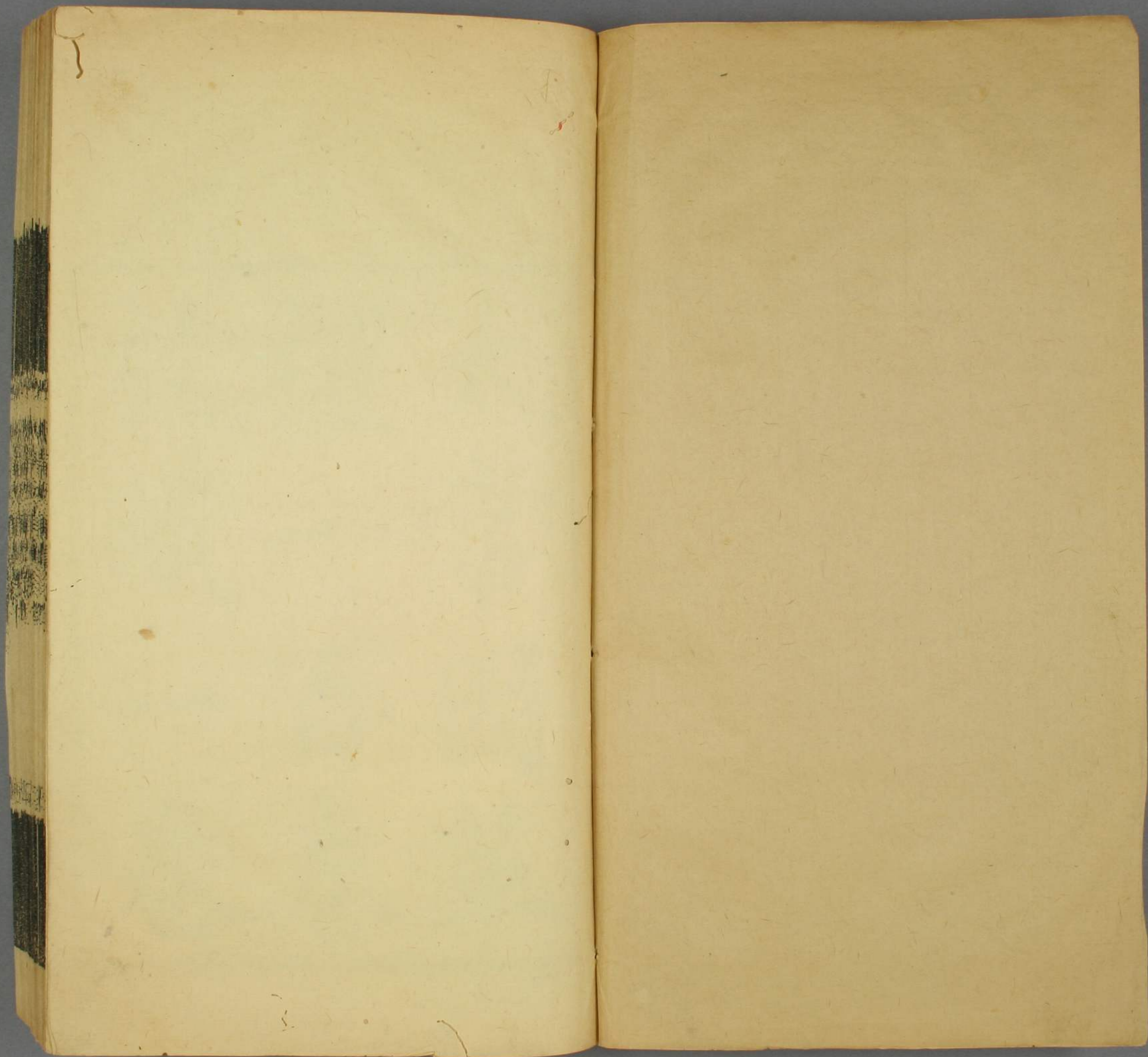
太常因革禮

一

74
6267
1

www.docsriver.com
布武 文明保护基金会
商家布武古籍





74
6267
1

去
水
五
味
均
平
藏



太常因革
禮一百卷
校職一卷



布武 文明保护基金会

www.docsriver.com商家布武古籍

docsriver.com商家布武古籍保护基金会

廣雅書
局校刊

太常因革禮序

臣脩等聞昔秦燔滅詩書而禮樂尤其所惡故漢興二百餘年而郊祀之禮聽於方士乘輿所御不過衾服及至顯宗然後發憤太息鑿空耕荒以有三雍七郊百官備物輅車衮冕以祀天地養三老五更於學然後學士有述焉漢末喪亂永平遺文復就湮滅而江左學者猶能言之蕭梁之時日不暇給猶命陸連賀瑒等五人分治五禮及至隋文天下初合享國日淺亦能於兵燼之餘收集南北儀注爲百三十篇故唐興得以沿襲爲正觀顯慶開元之禮古之君子於戰伐崎嶇之中猶不忍禮樂之廢苟有一日之安則相與戮力講求其勤如此宋有天下承平百年憲章文物遠迹三代而觀書於太常者獨有開寶通禮得

爲完書其餘顛倒脫落無所攷證至不及漢唐者此有司失職學者不講之過也昔太祖皇帝始命大臣約唐之舊爲開寶通禮事爲之制以待將來其後更歷三朝隨事損益與通禮異者十常三四苟新書不立而恃通禮以爲備則後世將有感焉故天聖中禮官王皞等論次已行之事名曰禮閣新編其後賈昌朝等復加編定名曰太常新禮而禮閣新編止於天禧之五年太常新禮止於慶厯之三年又多遺略不能兼收博采以示後世而二書之外存於簡牘者尚不可勝數付之胥史日以殘脫故嘉祐中臣脩以爲言而先帝以屬脩與凡禮官命臣關臣洵專領其局始自建隆以來訖於嘉祐巨細必載網羅殆盡以爲開寶通禮者一代之成法故以通禮爲主而記其變其不變者

則有通禮存焉凡變者皆有所沿於通禮也其無所沿者謂之新禮通禮之所有而建隆以來不復舉者謂之廢禮凡始立廟皆有議論不可以不特見謂之廟議其餘皆卽用通禮條目爲一百篇以聞賜名曰太常因革禮雖不足以稱先帝攷禮修業傳示無極之意猶庶幾於守職不廢以待能者尙書吏部侍郎參知政事提舉編纂臣歐陽脩龍圖閣直學士尙書兵部侍郎兼侍讀同判太常寺兼禮儀事臣李東之龍圖閣直學士左諫議大夫兼侍講崇文院檢討官同判太常寺兼禮儀事臣呂公著尙書工部郎中知制誥兼同判太常寺兼禮儀事臣宋敏求尙書屯田員外郎充集賢殿修撰同判太常寺兼禮儀事臣周孟陽尙書度支員外郎直祕閣兼充史館檢討同知禮院兼丞

太常因革禮序
事臣呂夏卿尚書祠部員外郎充祕閣校理同知禮院臣李育
祕書丞充集賢校理同知禮院臣陳繹太常博士禮院編纂臣
姚闡守霸州文安縣主簿禮院編纂臣蘇洵等謹上

太常因革禮目錄

推忠協謀佐理功臣光祿大夫行尚書吏部侍郎參知政
事上柱國樂安郡開國公食邑三千三百戶食實封八百
戶臣歐陽脩等奉敕編

第一卷

總例一

擇日

神位上

第二卷

總例二

神位下

第三卷

總例三

行事官上

第四卷

總例四

行事官下

第五卷

總例五

壇壝上 燎壇附

第六卷

總例六

壇壝下

第七卷

總例七

誓戒

齋宿

配帝一

第八卷

總例八

配帝二

第九卷

總例九

配帝三

第十卷

總例十

配帝四

第十一卷

總例十一

祝詞

第十二卷

總例十二

牲牢

第十三卷

總例十三

五齊三酒

編酒茅

望祭殿

牙盤食

香

燭籠

第十四卷

總例十四

祭玉

進饌

血毛豆

第十五卷

總例十五

祭器

第十六卷

總例十六

饌幔

掃除

燎爐

飲福受胙

宣赦書

第十七卷

總例十七

樂一

第十八卷

總例十八

樂二

第十九卷

總例十九

樂三

第二十卷

總例二十

樂四

第二十一卷

總例二十一

警場

勘箭勘契

輿服一

第二十二卷

總例二十二

輿服二

第二十三卷

總例二十三

輿服三 天子之制

第二十四卷

總例二十四

輿服四

第二十五卷

總例二十五

輿服五 后妃之制 皇太子之制 羣臣之制上

第二十六卷

總例二十六

輿服六 羣臣之制下

第二十七卷

總例二十七

鹵簿上

第二十八卷

總例二十八

鹵簿下

第二十九卷

吉禮一

冬至祀昊天上帝於圜丘一

第三十卷

吉禮一

冬至祀昊天上帝於圜丘二

第三十一卷

吉禮三

冬至祀昊天上帝於圜丘三

第三十二卷

吉禮四

冬至祀昊天上帝於圜丘四

有司攝事

第三十三卷

吉禮五

正月上辛祈穀於圜丘

有司攝事

第三十四卷

吉禮六

孟夏雩祀

有司攝事

大享明堂上

第三十五卷

吉禮七

大享明堂中

第三十六卷

吉禮八

大享明堂下

有司攝事

第三十七卷

吉禮九

祫享於太廟上

第三十八卷

吉禮十

祫享於太廟下

第三十九卷

吉禮十一

祫享有司攝事

第四十卷

吉禮十二

享先農耕籍

有司攝事

第四十一卷

吉禮十三

封禪上

第四十二卷

吉禮十四

封禪中

第四十三卷

吉禮十五

封禪下

第四十四卷

吉禮十六

仲春祭后土

第四十五卷

吉禮十七

皇帝拜陵

第四十六卷

吉禮十八

宗正卿行諸陵

第四十七卷

吉禮十九

有司正月上辛祀感生帝

有司迎氣日祀五郊

有司臘日蜡百神於南郊

有司春分朝日於東郊

第四十八卷

吉禮二十

有司秋分夕月於西郊

有司春秋分祀九宮貴神

立秋後丑日祀風師立夏後申日祀兩師及雷神

有司孟冬祀神州地祇於北郊

有司春秋上戊祭社稷

諸州縣祭社稷

第四十九卷

吉禮二十一

祭五瀆四鎮

祭四海四瀆

有司時享太廟

時享別廟

有司季春吉已享先蠶於公桑

季夏祭中雷

孟冬祭司寒

仲春祀五龍

第五十卷

吉禮二十二

薦新於太廟

第五十一卷

吉禮二十三

春秋上丁釋奠至聖文宣王

州縣儀附

春秋上戊釋奠昭烈武成王

時旱祈報太廟社稷嶽鎮海瀆

第五十二卷

嘉禮一

元日受羣臣朝賀上壽 冬至受羣臣朝賀上壽

聖節御殿受羣臣朝賀

第五十三卷

嘉禮二

讀時令

羣臣上尊號

第五十四卷

嘉禮三

冊命皇后

第五十五卷

嘉禮四

臨軒冊命皇太子

第五十六卷

嘉禮五

親王納妃

宗室娶婦

公主降嫁

郡縣主降嫁

鄉飲酒

第五十七卷

嘉禮六

冊命親王大臣

羣臣上表上

第五十八卷

嘉禮七

羣臣上表下

入閣

第五十九卷

嘉禮八

視朝

第六十卷

嘉禮九

常參起居

第六十一卷

軍禮一

皇帝親征祭告

凱旋祭告

獻俘馘御樓宣露布上

第六十二卷

軍禮二

獻俘馘御樓宣露布下

第六十三卷

軍禮三

大一百一十七

皇帝講武

皇帝射於射宮

諸馬祭

第六十四卷

凶禮一

問大臣病

車駕臨奠

輟朝 一品二品三品

特輟朝 一品二品三品

合輟朝詔不輟朝

舉哀

詔不舉哀

輟樂

喪葬

追封冊命

第六十五卷

凶禮二

問宗族疾

車駕臨奠

輟朝

期親

大功

特輟朝

期親

大功

服紀當輟朝不輟朝

無服親特輟朝

舉哀挂服

詔不舉哀挂服

乳母舉哀挂服

外族舉哀挂服

輟樂

罷行幸

皇子薨百官奏慰

第六十六卷

凶禮三

契丹國喪

夏國喪

第六十七卷

廢禮一

守衛

祝版

摺大珪

明衣

宗正卿行陵車蓋等

祭司寒弧矢

皇帝拜陵內人謁見

中宮東宮勞問

告哀飲福

第六十八卷

新禮一

恭謝天地上

第六十九卷

新禮二

布武 文明保护基金会

www.docsriver.com商家布武古籍

恭謝天地下

第七十卷

新禮三

上帝后諡號冊寶一

第七十一卷

新禮四

上帝后諡號冊寶二

第七十二卷

新禮五

上帝后諡號冊寶三

第七十三卷

新禮六

親謝宗廟

第七十四卷

新禮七

薦獻玉清昭應宮

薦獻景靈宮

第七十五卷

新禮八

真宗幸亳朝謁太清宮并上老君冊寶上

第七十六卷

新禮九

真宗幸亳朝謁太清宮并上老君冊寶下

第七十七卷

新禮十

謁文宣王廟

并加諡號

加上五嶽帝號上

第七十八卷

新禮十一

加上五嶽帝號下

第七十九卷

新禮十二

春分祀高禘

第八十卷

新禮十三

秋分享壽星

春分開冰薦太廟

享先代帝王

置陵戶祠廟附

第八十一卷

新禮十四

享先代聖賢

祀大火

京師及州縣祭酺

第八十二卷

新禮十五

州縣祭風師雨師雷師

河中府祭后土廟

第八十三卷

新禮十六

契丹國信使副元正聖節朝見宴

契丹國信使副辭

第八十四卷

新禮十七

高麗國使副見辭

交州使副見辭

宜州西南蕃黎州等處蠻王子見辭

海外進奉蕃客見辭

第八十五卷

新禮十八

常行儀衛

明肅皇后儀衛

第八十六卷

新禮十九

五月朔受文武百寮朝

降聖節皇太子率文武百寮奉觴上壽

百官詣萬安宮賀皇太后

上皇太后尊號冊寶 內外命婦賀

第八十七卷

新禮二十

皇太后御會慶殿受羣臣朝賀

皇太后內殿受內外命婦朝賀

皇帝率百官諸軍將校等上皇太后壽

第八十八卷

新禮二十一

長寧節宰臣百寮上皇太后壽

長寧節内外命婦上皇太后壽

冊命貴妃

第八十九卷

廟議一

高曾祖禰廟議

太祖諡議

第九十卷

廟議二

加上太祖太宗尊諡

加上太廟六室尊諡

第九十一卷

廟議三

真宗諡議

加上真宗諡號二

仁宗諡議

伯祖昭穆異同議上

第九十二卷

廟議四

伯祖昭穆異同議下

昭憲皇后杜氏

宣祖

第九十三卷

廟議五

孝惠皇后賀氏 太祖

孝明皇后王氏

孝章皇后宋氏

第九十四卷

廟議六

淑德皇后尹氏

懿德皇后符氏

元德皇后季氏

第九十五卷

廟議七

明德皇后李氏 太宗

第九十六卷

廟議八

章懷皇后潘氏 真宗

章穆皇后郭氏 真宗

第九十七卷

廟議九

章獻明肅皇后劉氏

章懿皇后李氏

第九十八卷

廟議十

章惠皇太后楊氏 真宗

李昭述等議附此後

第九十九卷

廟議十一

改上真宗諸后尊諡

追冊皇后郭氏上 仁宗

第一百卷

廟議十二

追冊皇后郭氏下 仁宗

溫成皇后張氏

太常因革禮卷一



推忠協謀佐理功臣光祿大夫行尚書吏部侍郎參知政事上柱國樂安郡開國公食邑三千三百戶食實封八百戶 臣歐陽脩等奉敕編

總例一

擇日

神位上

擇日

通禮凡大祀中祀及大事並前七日卜日小祀及小事並前五日筮日皆於太廟南門之外今儀皆廢國朝之制歲之常祀有定日者無定日而擇日者司天監前一季具畫日牒禮院禮院看詳無妨礙回牒本監本監牒尚書祠部施行其餘非常祀及

大事皆司天監擇日 禮院例冊乾德元年五月十二日堂帖

應諸司寺監每年選擇四等祠發祭畫日及諸日辰等自來攝

太常寺太卜局令卜字下一字音與御名同嘉祐八年四月改為局他皆倣此 祇應詔令今

後選擇日辰宜並令司天監選定供報太常禮院看詳無妨礙

凡祀祭妨礙各具本門錄之 還本監仍牒尚書祠部具畫日散下

神位上

通禮冬至合祭天地於圜丘壇第一等祀五方帝大明夜明七座第二等祀天皇帝大帝北辰北斗天一太一紫微五帝座並差在前位餘內宮及五星十二辰河漢都四十九座齊列第三等祀中宮市垣帝座七公日星帝席大角攝提太微太子明堂軒轅三台五車諸王月星織女建星天紀等十七座及二十八宿

並差在前列中宮餘一百四十二座齊列祀外宮一百五座於內壝之內祀眾星三百六十座於內壝之外 封禪記大中祥符二年翰林天文邢中和上言案天文志角亢為太山之根景德三年周伯星出於亢宿閒果符上封之應望於郊祀日置周伯星於亢宿閒詔太常禮院與司天監定議奏曰周伯星出於亢然亢氏相去不遠望如中和議而設其位於氏宿之間詔可 國朝會要大中祥符四年十二月十五日敕翰林院學士晁迥等據龍圖閣待制孫奭奏臣謹案禮文冬至祀昊天上帝於圜丘有司攝事只以天神從祀當有六百九十位近如每於冬至祀昊天及以五方帝及五人帝五官從祀并配座共一十七位而天皇帝以下絕無奉祀之文且尋太皞句芒等俱非冬

至從祀之神惟孟夏雩祀季秋大饗明堂及之今乃祀於冬至其爲差異未協典禮尋下兩制等詳定據兩制奏案月令云十一月祀昊天上帝於圜丘說者謂以五方帝日月星辰及内外星官從祀五月祀皇地祇於方丘說者謂以岳瀆等神從祀又案開元禮郊祀錄開寶通禮冬至祀圜丘有司攝事壇上祭昊天上帝配帝第一等祭五方帝日月七座第二等祭五星而下五十座第三等祭二十八宿而下一百二十九座内壇之内祭外宮一百五座内壇之外祭眾星三百六十座總六百八十七座孟夏雩祀季秋大饗明堂壇上祭昊天上帝配帝第一等祭五人帝壇下祭五官總一十七座夏至祀方丘壇上祭皇地祇配帝第一等祭神州地祇内壇之外祭嶽鎮海瀆而下六十八

座總七十一座今取到司天監狀稱圜丘雩祀明堂並用版位一十七位夏至方丘用版位七十一位卽是夏至方丘有嶽瀆從祀冬至圜丘無星辰從祀俱與雩祀大享同祭人帝切詳同天監版位實爲闕典孫奭奏議深協禮經所有冬至圜丘神位今後一依開寶通禮所祭祀位爲定如有後敕升上及添入者亦依後敕施行所有合添禮料亦委太常禮院具數遍牒諸司施行續據太常禮院狀稱昊天上帝從祀眾星共六百八十九座今併周伯星祀之計六百九十座有司攝事亦如之所有合用邊豆祭器牲牢等物已上牒諸司排比詔可 禮院例冊景祐五年十二月太常禮院奏準詳定所奏欲乞改正南郊從祀神位玄冥爲元冥玄武爲真武等謹案周禮孟冬祠司民本因

唐朝避文皇帝諱遂改司人今欲依例改玄冥等作元先於南郊及臘祭告改名之意其玄武玄冥玄弋玄枵等並無正壇只是配座欲擇日差官於南郊設昊天上帝位并於本等設玄武以下四位各用幣酒脯告以改名之意詔可遂改玄武爲真武玄冥爲真冥玄弋爲真弋玄枵爲真枵 禮院例冊慶曆七年八月二十九日司天監奏今寫造南郊壇圖竊案郊祀崇祀錄內冬至祀昊天圖未階有鉞星一位南郊圖有錢星一位臣勘會未階只有鉞星卽無錢星位自祥符七年差錯至今謹詳隋書天文志南方東井八星鉞一星附井之前詔下依司天監所奏改正 通禮上辛祈穀祀昊天上帝於圜丘若皇帝親祀卽天地合祭設神位南向以宣祖配又設五方帝於壇第一等

禮閣新編淳化四年至道二年詔皇帝親行祈穀合祭天地用冬至圜丘神位 通禮孟夏雩祀昊天上帝於圜丘若皇帝親祀卽天地合祭設神位俱南向以宣祖昭武皇帝配又祀五方上帝於壇之第一等又祀五人帝於壇之第二等又祀五官於內壝之外 禮閣新編開寶九年太祖幸西京行大雩之禮詔如冬至圜丘神位 通禮春秋祀九宮貴神於東郊方壇五陛九宮位歲無定位祀日司天監一員差次之 國朝會要景祐二年司訓單于淵奏九宮貴神交錯乞將九宮太一依太一逐年飛移位次送兩制集司天大監眾官參議據王立等狀稱九宮太一經內別無明文只依伏位祭祀卽不知已前有無移位之禮乞朝廷詳擇吉禮施行于淵等狀案九宮太一經九宮貴

神謂巡歷九州分野逐年移位所以乞將九宮太一經依逐年飛位祭祀若只依伏位卽九年一次正當其位若用飛位是應逐年所臨位次卽不知前朝祭祀伏位之典臣等看詳眾官及于淵等各有所陳郊良遇九宮圖每歲一移兼推九州所主災害之法又唐天寶中術士蘇嘉慶始置九宮神壇上依位次置九小壇東南曰招搖正東曰軒轅東北曰太陰正南曰天一中央曰天符正北曰太一西南曰提攝正西曰咸池西北曰青龍每歲祭以四孟隨時改位謂之飛位自乾元以後祇依本位致祭遂不飛易仍減春秋二祭國朝因乾元故事無所更改于淵等所請卽合天寶初祭之禮又合良遇飛碁之圖眾官所陳卽是乾元後來及見今所行祭儀臣等竊以九宮之法本自術家

時祭之文經禮不載昔漢室祠官所領多本於方士其牲幣壇場之數歲時昏曉之節薦配鼓舞卽用其方故黃帝用梟武夷用乾魚之類是則爲民請福無文咸秩今議者或以謂不必飛移若日月星辰躔次周流而祭有常所此則定位之祀所當從也若其推數於回復候神於恍惚因方弭沴隨氣考祥則飛位之文固可遵用臣等參議若依于淵等所請亦協唐禮舊文卽乞祭九宮之神特差司天監官一員就祠所隨每年貴神飛碁之方旋定祭位所冀俯從眾論保祐蒸黎詔可仍以天聖七年己巳歲日麻爲首太一每歲移一宮周而復始 通禮禘祫於太廟僖祖文憲皇帝文懿皇后翼祖簡恭皇帝簡穆皇后及別廟孝明皇后孝惠皇后之座皆北廂南向順祖惠元皇帝惠明

大常因革禮卷一
五
皇后宣祖昭武皇帝昭憲皇后座皆南廂北向 慶麻祀儀僖
祖皇帝文懿皇后從西第一室順祖皇帝惠明皇后從西亦第
一室皆相對爲位翼祖皇帝簡穆皇后從西第二室宣祖皇帝
昭憲皇后從西第二室亦相對爲位太祖皇帝孝明皇后孝惠
皇后孝章皇后從西第三室太宗皇帝懿德皇后明德皇后元
德皇后從西第四室眞宗皇帝章穆皇后章獻明肅皇后章懿
皇后從西亦第四室皆相對爲位淑德皇后從西第五室章懷
皇后從西亦第五室亦相對爲位 通禮配饗功臣未有名氏
慶麻祭儀位有三等第一等韓王趙普中書令曹彬配第二等
中書令薛居正侍中石熙載中書令潘美配第三等中書令李
沆尚書令王旦中書令李繼隆配 通禮仲春祀五龍於壇慶
大五百三十二

麻祀儀祀五龍於廟在國門之東

太常因革禮卷一

太常因革禮卷一

六 廣雅書局

太常因革禮卷二

總例二

神位下

神位下

通禮仲春仲秋上丁釋奠於國學文宣王爲先聖顏子爲先師
 先聖正座南向先師東南西向其諸弟子閔損冉耕冉雍宰予
 端木賜冉求仲由言偃卜商曾參堂上分坐顓孫師澹臺滅明
 宓不齊原憲公冶長南宮适公皙哀曾點顏無繇商瞿高柴漆
 雕開公伯寮司馬耕樊須有若公西赤巫馬施陳亢梁鱣顏幸
 冉孺曹卹公孫龍顏高漆雕哆商澤狄黑公西蒧孔忠邾異叔
 仲會公西與如顏何施之常顏之僕步叔乘顏噲秦非鄭國燕

六常因革神卷二
及左人郢縣成榮旂公祖句茲申黨奚容蒧秦冉蘧瑗琴張伯
虔冉季秦商申棖漆雕徒父壤駟赤林放石作蜀任不齊句井
疆公良孺及左丘明公羊高穀梁赤伏勝高堂生戴聖毛萇孔
安國劉向鄭眾杜子春馬融盧植鄭玄服虔賈逵何休王肅王
弼杜預范甯兩廡分坐 國朝會要大中祥符二年五月詔贈
兗公顏回進封兗國公閔損等九人進封公損封瑯琊公冉耕
封東平公冉雍封下邳公宰予封臨淄公端木賜封黎陽公冉
求封彭城公仲由封河內公言偃封丹陽公卜商封河東公贈
郈伯曾參等六十二人進封侯參封瑕丘侯顓孫師封宛丘侯
澹臺滅明封金城侯宓不齊封單父侯原憲封任城侯公冶長
封高密侯南宮适封龔丘侯公皙哀封北海侯曾點封萊蕪侯

顏無繇封曲阜侯商瞿封須昌侯高柴封共城侯漆雕開封平
輿侯公伯寮封壽張侯司馬耕封楚丘侯樊須封益都侯有若
封平陰侯公西赤封鉅野侯巫馬施封東阿侯陳亢封南頓侯
梁鱣封千乘侯顏幸封陽穀侯冉孺封臨沂侯曹卹封上蔡侯
公孫龍封支江侯顏高封雷澤侯漆雕哆封濮陽侯商澤封鄒
平侯狄黑封林慮侯公西蒧封徐城侯孔忠封鄆城侯邾異封
高堂侯叔仲會封博平侯公西輿如封臨朐侯顏何封棠邑侯
施之常封臨濮侯顏之僕封冤句侯步叔乘封博昌侯顏噲封
濟陰侯秦非封華亭侯鄭國封朐山侯燕伋封汧源侯左人郢
封南華侯縣成封武城侯榮旂封猷次侯公祖句茲封卽墨侯
申黨封淄川侯奚容蒧封濟陽侯秦冉封新息侯蘧瑗封內黃

侯琴張封頓丘侯伯虔封沐陽侯冉季封諸城侯秦祖封鄧城侯申棖封文登侯漆雕徒父封高苑侯壤駟赤封上邽侯林放封長山侯石作蜀封成紀侯任不齊封當陽侯句井疆封滏陽侯公良孺封牟平侯七月戊寅詔封立聖文宣王廟配享先儒左丘明贈瑕丘伯齊人公羊高封臨淄伯穀梁赤封龔丘伯秦博士伏勝封乘氏伯漢博士高堂生封萊蕪伯漢九江太守戴聖封楚江伯漢河間博士毛萇封樂壽伯漢臨淄太守孔安國封曲阜伯漢中壘校尉劉向封彭城伯後漢大司農鄭眾封中牟伯後漢河南人杜子春封維氏伯後漢南郡太守馬融贈扶風伯後漢北中郎將盧植封良鄉伯後漢大司農鄭玄封高密伯後漢九江太守服虔封滎陽伯後漢侍中賈逵封岐陽伯後

漢諫議大夫何休封任城伯魏大將軍王肅贈司空魏尚書郎王弼贈偃師伯晉鎮南大將軍杜預贈司徒晉豫章太守范甯封新野伯分祀兩廡 通禮春秋上戊釋奠於武成王以畱侯張良配武成王正座南向張良東南西向管仲田穰苴孫武白起樂毅韓信諸葛亮李靖李勣郭子儀已上堂上分坐范蠡吳起孫臏田單廉頗趙奢李牧王翦曹參彭越周勃周亞夫李廣衛青霍去病趙充國鄧禹寇恂馮異賈復吳漢耿弇馬援段熲皇甫嵩張遼鄧艾關羽張飛周瑜呂蒙陸遜陸抗羊祜杜預王濬陶侃謝玄慕容恪王猛檀道濟王鎮惡長孫嵩斛律光慕容紹宗王僧辯宇文憲于謹韋孝寬吳明徹楊素韓擒虎賀若弼史萬歲李孝恭尉遲敬德蘇定方裴行儉王孝傑張仁宣王賧

布武 文明保护基金会

www.docsriver.com商家布武古籍

郭元振李光弼李晟已上兩廡分坐 太祖實錄建隆四年四月太祖幸武成王廟歷觀兩廊圖畫名將指白起曰此人殺已降不武之甚何受饗於此以杖畫去之左拾遺知制誥高錫上言配享七十二賢王僧辯不克令終慮非全德望加裁定詔吏部尚書張昭工部尚書竇儀與錫同詳定以閏六月昭等定議武成王廟升入歷代功臣二十三人漢灌嬰後漢耿純王霸祭遵班超西晉王渾東晉周訪宋沈慶之後魏李崇傅永北齊段韶周李弼唐秦叔寶張公謹唐休璟渾瑊裴度李光顏李愬鄭畋梁葛從周後唐周德威符存審其舊配享功臣退二十二人白起一人先魏吳起齊孫臏趙廉頗漢韓信彭越周亞夫後漢已杖畫訖段熲魏鄧艾晉陶侃蜀關羽張飛晉杜元凱北齊慕容紹宗梁

王僧辯陳吳明徹隋楊素賀若弼史萬歲唐李光弼王孝傑張齊丘郭元振詔曰其武成王廟從祀神像齊相管仲宜塑像升於堂魏西河太守吳起宜畫像降於廡下餘自張良而下五十二人皆如通禮舊制是月祕書郎直史館梁周翰上言伏觀詔書命吏部尚書張昭等銓定武成王廟七十二賢功業取終無取者方得與焉臣雖甚愚竊謂不可請試論之臣聞天地以來覆載之內聖賢交鶩古今同流較其末節鮮克具美周公聖人也佐武定天下輔成王涖阼階盛德大勳極天蟠地外則淮夷構難內則管蔡流言寘尾跋胡垂至顛頓偃禾起木僅得辨明此可謂之盡善哉臣以爲非也孔子亦聖人也刪詩書定禮樂祖述堯舜憲章文武卒以不遑舍魯奔走厄陳雖苟合於定哀

會不容於季孟又嘗履盜跖之虎尾聞南子之佩聲遠惡慎名
未知其可其受學之門人則宰予覆族仲由凶死此又可謂盡
善哉臣以爲非也自餘區區後賢瑣瑣立事比於二聖會何足
云而欲責於磨涅不渝求其始卒如一者臣竊以謂難其人矣
根乎唐室崇獎太公厥意無他其理甚顯蓋天下雖又不可去
兵域中有爭未能無戰資其佐民之道立乎爲武之宗欲張國
威遂進王號正元之間祀典益脩因以歷代武臣陪饗廟貌如
文宣釋奠之制有弟子列侍之儀事雖不經義足垂勸況於曩
日不乏通賢疑難討論亦云折中今若求其義類別定否臧以
羔袖之小疵忘狐裘之大善恐其所選僅有可存如樂毅廉頗
皆奔亡而爲虜韓信彭越悉菹醢以受誅白起則賜劔杜郵伍

員則浮屍江滙左車亦奔走之將孫臏實刑餘之人穰苴則憤
卒齊庭吳起則非命楚國周勃持重有置甲向方之疑陳平善
謀蒙受金諸將之誘亞夫則死於獄吏鄧艾則徵於檻車李虎
通神廣後期而自剄竇金陳廡嬰挾黨而喪身鄧禹敗於回谿
終身無董戎之寄馬援死於蠻徼還屍闕遺奠之儀其餘諸葛
亮之徒事偏方之主王景略之輩佐閭位之君關羽則爲仇國
所擒張飛則遭帳下之害凡此名將悉皆人雄苟欲指瑕誰當
無累或從澄汰盡可棄捐況其功業穹隆名稱烜赫樵夫牧稚
咸所聞知列將通侯竊所師慕若一旦除去神位擯出祠庭吹
毛求異代之非投畀忿古人之惡必使時情頓惑竊議交興景
行高山更奚瞻於往躅英魂烈魄將有恨於明時伏況陛下方

勵軍威將遏亂略講求兵法光堯御名武祠蓋所以勸激戎臣資假陰助或使長廊虛邈僅有可圖之形中殿前空不具配食之坐似非允當臣竊惑焉深惟事貴得中用資體要若今之可以議古恐來者亦足非今願納臣微忠特追明敕從新議則恐泥仍舊貫則稍優或以矛盾相違攻拒異効卽乞下臣此疏廷議其長於所執眾寡之中卽厥理是非可見疏奏帝以升降之制有所懲勸不報慶厯祀儀自張良管仲而下七十五人依舊配享不用建隆四年升降之制

太常因革禮卷二

太常因革禮卷三

總例三

行事官上

行事官上

通禮大祠無五使 國朝會要自建隆以來承唐五代近制以宰相爲大禮使太常卿爲禮儀使御史中丞爲儀仗使兵部尚書爲鹵簿使開封尹爲橋道頓遞使太常卿御史中丞或闕則以學士及他尚書丞郎爲之 國朝會要建隆四年太常禮院上言唐韋縉爲太常卿知禮儀院又杜鴻漸楊綰並以太常卿爲禮儀使其職一也準儀注以禮儀使贊道而開元禮合用太常卿今請並置分左右前引詔可 通禮凡皇帝親祀亞獻以

太尉終獻以太常卿 禮院儀注乾德六年南郊並以親王充
獻官至今循用乾德故事 國朝會要太平興國九年南郊禮
儀使扈蒙奏請鑄南郊五使印詔可 禮閣新編淳化三年八
月七日殿中丞祕閣校理吳淑奏昊天上帝四祭太廟五饗舊
例以宰臣攝太尉行事今欲依舊差除餘大祠並以丞郎給諫
已上攝太尉行事其中小祠差諸司四品以下官舊差監察御
史一員充監祭近來或遇闕官以它官通攝監祭事是致在位
之臣動涉違慢今欲依舊差監祭外如有祭器禮料不循典禮
令御史臺糾察不法以懲懈慢詔可 禮閣新編景祐二年九
月臣寮上言南郊壇上行事官東南數多西北數少至有二人
同獻一位三四十位而一人獨獻又有官高而獻上者年老羸

疾不能拜跪數未畢而遂已者乃詔凡差官皆使壇位上下與
官資相稱仍不差老疾之人如有輒去位次委御史臺彈奏以
聞 封禪記大中祥符元年封太山真宗欲重祀事五使通以
中書樞密院爲之仍令知開封府任中正同與橋道使事有司
更鑄封禪五使印舊制禮儀使以下四使皆申狀大禮使至是
詔令仍行此制 禮閣新編大中祥符五年四月殿中侍御史
崔憲奏伏見近年所差諸祠行事官或新登仕路未曉典禮或
久次外官不嫻祭祀望自今差官並令先赴齋宮閱習儀式所
貴不失恭嚴奉祀鬼神之意詔可 禮閣新編大中祥符八年
十月九日禮院奏竊見冬至祀昊天上帝季秋大饗明堂四月
雩祀夏至祭皇地祇臘蜡百神各於壇龕及壇下壝內設從祀

神位甚多獻官員數稍少升降既頻深慮未盡恭恪欲乞量添
員數以供祀事謹具畫一如後冬至祀昊天上帝壇第一龕五
方帝日月天皇大帝北極共九位已上司天監二員壇第二龕
內宮已下五十四位分獻官二員壇第三龕中宮已下一百五
十九位分獻官舊三員今乞增二員壇下內壇之外外宮一百
六位分獻官舊三員今乞增一員內壇之外眾星三百六十位
分獻官舊四員今緣星位稍多欲乞增四員仍準通禮祠祭許
祝史齋郎助奠四月雩祀昊天上帝壇第一龕卯階北一位午
階東一位午階西一位酉階北一位子階西一位已上司天監
一員壇第二龕卯階北一位午階東一位午階西一位酉階北
一位子階西一位壇下辰階東南句芒已下五位已上獻官一

員今乞增一員季秋大享明堂祀昊天上帝壇第一龕第二龕
及壇下從祀神位乞依雩祀例增獻官之數夏至祭皇地祇壇
第一龕午階東一位壇下卯階北十四位司天監一員爲獻官
午階東十四位午階西十四位舊獻官一員今乞各增一員酉
階南十四位子階西十四位舊獻官一員今乞增一員腊祭百
神壇下卯階北三級三十一位卯階南一級一十一位已上司
天監一員午階東四級四十位已上司天監一員午階西四級
二十八位酉階南三級二十九位已上獻官一員自壇而下各
乞增一員酉階北一級十二位子階西三級三十五位子階東
一級十一位舊獻官一員今乞增一員所有獻官祭服贊引禮
生緋衣介幘陳設之類亦令逐司計度申請詔可 國朝會要

大中祥符九年有司上言常祀冬至祀昊天上帝享太廟並中書大臣攝事唯夏至日祭皇地祇於方壇止差正郎行禮況凡有奏告先云天地次言宗廟伏望自今每歲夏至祭皇地祇差兩制已上臣寮攝事詔下禮官議曰祠令諸大祀中祀有行事須攝事者昊天上帝太廟二祀太尉則中書門下攝司徒司空以尚書省五品攝餘大祀太尉以尚書省四品諸司三品攝闕則兼取五品今參詳令文已有定制欲且仍舊有詔夏至日祭皇地祇自今遣大兩省以上官攝事 國朝會要天聖二年南郊以司徒兼門下侍郎平章事王欽若為大禮使翰林學士承旨工部尚書李維為禮儀使翰林學士禮部侍郎晏殊為儀仗使諫議大夫權御史中丞薛奎為鹵簿使龍圖閣待制權知開

封府王臻為橋道頓遞使舊制五使不以官之高下故祥符六年奉祀大禮以平章事向敏中年老不任罄折命樞密使王欽若為禮儀使而敏中為儀仗使至是始以官之高下為五使之次故御史中丞不得為儀仗使而為鹵簿使 禮院儀注明道二年二月皇帝親耕藉田以中書樞密院充五使 皇祐二年親祀明堂嘉祐四年裕享太廟七年再祀明堂 禮院例冊慶厯五年十一月差官並用明道二年之故事 知禮院孫錫奏臣昨預孟秋薦享竊見奉慈廟有勒留官董守密攝奉禮行事伏以宗廟祖考之禮莫重於裸近以輔臣今或兩制以攝太尉所以尊崇孝享恭之至也若太常胥吏不與士流為齒要可使綴班廟戶捧瓚殿室今後祀祭欲不差勒留官攝奉禮如允臣所請乞付有司施行詔令禮院詳議者寺司先

準景祐敕書京官並令本寺取索三十人以備差攝及五年磨勘引見續準審官院牒準慶厯四年正月二十五日中書劄子曾經二十次行事與先次差遣仍減一年磨勘寺司竊見本寺行事京官簿內見管京官只有十數員祇候差攝又準編敕齋郎曾經行事三次已上特與減一選不會行事加一選其閒多是在外守選不來投狀寺司遂具逐度闕人差祠祭院勒畱官并諸局令丞已下相兼充攝奉禮今準指揮不差勒畱官攝奉禮伏緣將來臘享同日五祭并立春青帝祭東太一宮行事實使太祝奉禮二十員兼慮非泛祭告若必欲京官齋郎卽無由得足寺司再詳其奉禮在宗廟只捧瓚授於太尉在諸壇只捧幣授於太尉其捧擎祭祀禮物並職掌人所爲之事見今壇廟捧俎只用攝理不妨今後除天地宗廟依指揮外其餘祠祭並且依舊遇闕官之時差勒畱官令丞等相兼充攝行事詔可

太常因革禮卷三

太常因革禮卷四

總例四

行事官下

行事官下

禮閣新編天禧四年五月四日司勳員外郎直史館同知禮院
 楊岵奏郊祀事差攝公卿行事每至行禮時禮直官等承例引
 至罍洗悅手更不親滌酒爵及至神位所司已先酌酒實爵執
 於神席其太尉已下接爵致奠全不依開寶通禮親行滌爵酌
 酒之儀今乞嚴戒禮直官等凡引三獻行事須依典禮禮院參
 詳凡遇祠祭並令攝事臣寮依典禮詣罍洗親行潔滌酒爵所
 有酌酒實爵並依舊儀祇應詔可 禮院例冊天聖七年十月

一日殿中丞祕閣校理知禮院錢仙芝奏臣今月十五日尙書省受誓戒二十二日立冬祀黑帝至十七日準監察使殿中侍御史李宗詠牒已準敕差充三司戶部判官更不赴祠所竊詳詔令凡散齋致齋身有故卽許牒官同攝伏況祀爲大事著在經典至如宰臣參知政事皆總領天下機務每遇行事尙於中書致齋二日一日赴祠廟矧此三日司一局之職亦未致妨闕職業臣欲乞特降敕命今後差充行事官受誓戒訖或遇別有差遣須畢祠祭然後赴職所貴嚴肅祀事稍存典型詔可 禮院例卍景祐二年八月二十二日南郊禮儀使章得象奏檢會天聖五年十月十六日敕小禮院奏準中書劄子自來祠祭內宗廟差宰臣參知政事等充攝行事近年如有服制者旋卽奏

聞改差別官多致妨闕竊慮別有典故乞檢詳詔送禮院檢討聞奏臣等案律如有總麻親上喪遣充執事者笞五十陪從者笞三十此皆唐初所定至正元六年吏部起請皆援引典故乞凡有慘服旣葬公除及聞哀假滿者許吉服赴宗廟之祭其同宮未葬雖公除者請依前禁之奉詔百官有私喪公除者聽赴宗廟之祭後王涇著郊祀錄稱是一時之事非典禮也又別無詔敕改更是以歷代只依正元詔命施行至大中祥符中詳定所狀乞依郊祀錄總麻已上喪不預宗廟之祭當時詔可自後有總麻已上服者雖是公除不預差宗廟之祭當院參詳唐吏部起請證據甚明所以郊祀錄王涇所說卽別無典故欲乞今後依準正元詔百官有私喪公除者聽赴宗廟之祭庶使協從

舊典預備祠司詔可得象又奏參詳上項勅命將來大禮除有父母服不得入太廟奉慈廟外如景靈宮南郊壇卽別無所妨欲乞特行告諭詔可 國朝會要景祐二年八月太常禮院奏南郊壇第一龕五方帝大明夜明神州地祇天皇大帝北極並只差司天監保章正等官行禮五帝已下皆屬尊神官秩苟卑饗接非稱今參詳壇第一龕欲差少卿監或正郎充獻官每位各一員其第二第三龕並差員外郎已上每龕一員神位多處量加員數如官闕卽差已次官內壘外眾星並乞量位數差京官與保章正等官分拜詔可 禮院例冊慶祿七年知禮院邵必言古之君子未有居父母喪而輒與國家大祠祭者今制但不許入太廟奉慈廟至於南郊壇景靈宮皆許之行事臣始甚

疑駭旣而熟詳其意蓋是前後相承誤認禮院所引唐正元六年吏部起請之文臣竊詳吏部起請凡慘服旣葬公除及聞哀假滿者許吉服赴宗廟之祭其同宮未葬雖公除者請依前禁之然則言公除者謂周已下總麻親已上服內衣縗謂之喪服假滿卽吉謂之公除非謂居父母喪而得吉服從祭也故是時金吾將軍沈房有弟喪公除慘服入閣門上問宰臣董晉對曰準式朝官有周已下喪者許服絕縗不合淺色上曰南班安得有之對曰因循而然遂詔常參官周已下喪者禁慘服朝會是則當時周以下總麻已上喪雖已公除尙有慘服至是乃禁止之悉使常服以從朝會故前吏部所請慘服旣葬公除者謂周已下也而前後相承誤認以爲三年之喪得吉服從祭失之甚

也臣又據律文諸廟享有總麻已上喪者不許執事云祭天地社稷則不禁此唐之造律者以王制有越紼行事之文故直云爾是亦不詳經典之義也且王制曰喪三年不祭唯祭天地社稷爲越紼而行事注云不敢以卑廢尊也是指言王者不敢以私親之喪廢天地社稷之祭非謂臣下有父母之喪而得從天子祭於天地社稷也兼律文所不禁者亦只謂總麻已上周已下喪故也且南郊太廟等爲吉祀奉承之意無容異禮今居父母喪者旣不得入太廟至於南郊則愈爲重豈得謂之無妨乎臣復思朝廷每因大禮則侍祠之官普有霑賚今使居喪之人得與祠事者是不欲慶澤之行而有所不被爾奈何以小惠而傷大禮乎矧國家近歲兩制已上臣寮並許終喪唯於武臣尙

仍舊制是以取古之墨衰從事金革無避之義也然於郊祀吉禮則爲不可臣又詢諸有司言自來臣寮有父母服者雖云不許入太廟然皆得至齋宮勾當不入神門行禮其南郊雖至壇所無嫌况齋宮在廟門之內郊壇仍接神之所吉凶相瀆莫此爲甚且居常祠祭官出入尙先期清道不得見諸凶穢今天子親祀郊廟而仍容喪者執事其間尤不可也臣欲乞今後郊廟行禮應有臣寮居父母喪而被起者並不許赴若以慶澤之行並須霑及亦在朝廷一時指揮而已疏奏詔禮官定議以聞禮院言郊祀大禮國之重事百司顯職僅取濟集若居喪被起之官悉不與事則或有妨闕但不以慘羸之容接於祭次則亦可行案太常新禮自今宗室及文武百官有遭喪被起及卒哭赴

布武 文明保护基金会

www.docsriver.com商家布武古籍

朝參者遇大朝會聽不入若緣郊祀大禮唯不入宗廟外其郊壇景靈宮得權從吉服陪位或差攝行事著祭服無嫌伏緣今來遭喪被起者悉有職事難以盡廢欲今後大祭應有父母喪被起者依舊不得入宗廟外其郊壇所聽權從吉服行本職事唯不得入墮門庶協禮意而又不廢官守詔可 禮院例冊皇祐四年知禮院邵必奏準敕孟享奉慈廟監禮伏見宗正卿一員差司天監春官正趙惟恭攝竊況此輩出於冗賤不識典禮雖前一日依應祀儀預令習熟至於行禮之際旋即廢忘進退俯仰亦所不能非惟有瀆明靈抑使被上卿冕服與士流爲伍實所不稱欲望朝廷今後應攝行祀事更不差伎術卜祝之類如宗正卿闕同姓臣寮或乞相度權差宗室子弟行事所冀薦

達孝誠盡得如禮具奏聞詔可 禮院例冊嘉祐四年祫享太廟禮官上言謹案祀儀配享功臣及七祀並知廟卿行事而五禮精義功臣每室獻官一員七祀一員今配享功臣比唐差少欲乞并七祀共差獻官二員詔可 禮院儀注嘉祐四年祫享太廟尚書度支員外郎集賢校理邵必奏曰臣謹案周禮小宗伯之職曰凡王之會同甸役禱祀肆儀則爲位鄭氏注肆習也謂若今時肆儀於司徒府則是周公制禮會同禱祀固有習儀之法以鄭注言之若漢習儀於司徒府則周之肆儀亦於他所明矣今習祫享儀而止就太廟中啟室登殿拜則小指奠則虛爵樂舉祝敵舞備行綴其褻慢神靈莫此爲甚矣習儀者本以防失禮而瀆神也今天子未行親祀而有司瀆之臣恐非所以

太常因革禮卷四
爲致恭之意臣欲乞自今後親祀習儀於尚書省以比漢之司徒府仍下臣章於兩制禮官重加詳定禮官言漢有三公府司徒府唐則有三公皆禮上於尚書省今請習儀於尚書省爲便詔可

太常因革禮卷四

太常因革禮卷五

總例五

壇壝上 燎壇附

壇壝上

通禮諸祠皆不著壇壝制度禮閣新編建隆四年禮官奏請爲圓丘四成下成縱廣二十丈再成十五丈三成十丈四成五丈各高八尺一寸爲十有二陛每成十有二級下設三壝內壝去壇二十五步中壝外壝相去如之周垣四門飾以方色此誠舊禮之制伏乞朝廷特加營建以表聖人恭事天地之意詔可
太常新禮淳化四年四月二十七日敕太常禮院狀準吏部侍郎李至奏皇地祇五郊迎氣夕月百神靈星司中司命司民司

祿諸馬祭壇雜在民家丘墓污瀆滋甚神明降鑒本重蠲潔伏乞度地移壇依唐正元故事差官告祭詔悉移皇地祇五郊等壇依通禮方位營建仍差獻官用香幣酒脯陳告移之意五月太常寺奏定大小祠神壇設壇數準禮例園丘方丘壇設三壇又據令文天地五郊三百步內不得葬埋壇外三十步不得耕種壇內斷行往及樵牧今詳園丘方丘已有制度先農壇準敕已設兩壇其餘祠壇禮文悉無定制今欲係大祠處各設兩壇中小祠設一壇壇二十五步各於壇內安壇詔可 國朝會要景祐二年九月翰林學士判寺李宗諤言太常寺所管四郊諸壇及齋宮乃帝王爲民祈福之所令嚴禋俯近各以修飾欲起自來年本寺四時依次差太祀奉禮二員徧至四郊巡行有

隳損疏漏處供申完葺其判官仍每歲春秋躬自案視所貴清肅伏望著爲定式詔可 太常新禮天聖六年禮官孫奭上言皇地祇等一十八壇皆有壇及營塹林木唯南郊壇獨無樵童牧叟馬牛風逸徑至壇所欲乞依禮設爲三壇如以皇帝親郊壇門不便可就外壇權築小牆四面各置櫺星小門遇皇帝親郊則撤之以青繩柱表識其處禮畢如舊詔可 禮院例冊皇祐二年十月六日同知禮院邵必奏昨於慶厯七年八月內劄子據王簡祖墳在九宮壇側乞依典故移改九宮貴神朝日壇者竊詳九宮壇本是中祠咸平四年升爲大祠所以制度未合典故致有舊葬墳園在百步內又據殿中侍郎史韓贄奏臣近於東郊監察風聞知石州王簡奏爲先塋近九宮朝日兩壇有

大常因革禮卷五
妨合葬祖母乞移祀壇以全墳域夫臣子之意在稟君親今欲遷國家禱祀之壇遂私門安厝之便其爲非禮茲實甚焉伏況壇壝之設歲年已深豈宜一朝遽從其請儻其墳域已在壇所七十步外不若許其開壙合葬卽不許別造立墳如此則理亦稍通愈於遷壇而避墳也欲乞更不移易以表告虔之地不爲臣下之便詔令禮院差官再行定奪奏曰檢詳唐禮部式郊地五郊等壇三百步內不得葬埋及本朝祠令諸郊壇神壇皆不能樵採芻牧壝外三十步不得耕種壝內常斷人行又禮閣新編淳化四年四月十七日敕小除園丘設三壇及先農壇近準敕設兩壝外其有五帝日月神州諸大祠壇各設兩壝每壝二十五步所有中小祠壇並各設一壝又淳化五年五月二十四

日敕天地神壇依典禮壇外設壝所有諸郊大中小祠神壇並於壝外安壇今看詳九宮貴神及朝日並係大祠合設兩壝於壝內安壇案內壝四面皆闊二十五步外壝於內壝之外四面相去各二十五步合方七十五步今二壇四面皆闊一百步已來除兩壇壝七十五步之外尚各有地十二步有餘兼據咸平四年五月升九宮貴神爲大祠當年九月內遷展壇壝之時亦言百步外並無墳林卽云當時只依淳化四年敕大祠壇壝制度遷定及詳禮部式云天地五郊等壇三百步內不得葬埋蓋以指言圓丘方澤及五帝壇亦不言諸大中小祠神壇一例若此今取責見今天地五郊等壇三百步內有無墳塋狀稱天地五郊等壇三百步內見有墳塋不少若移二壇以避墳墓則天

地五郊之壇並須遷改況今京城側近墳冢相屬若據禮式一壇之地方闊六百餘步無墳塋始爲吉土不惟近城無地可擇兼久來祠祀之所一旦驟此移改深恐神靈不安今乞天地五郊壇依禮部式三百步內止絕不得埋葬外其諸大中小祠神壇並依淳化四年敕立定壇遺步數外更依令文壇外三十步不得耕種及有葬埋如此則於禮令皆合事可經久仍乞本寺每季舉行免使細民誤有所犯其王簡祖墳今已在二壇三十步外竝已無妨伏緣九宮朝日二壇竝屬大祠其於薦享多歷年祀不可因臣庶之家開展墳域輕議遷徙詔天地五郊壇依禮部式三百步內今後止絕更不得葬埋其已有墳塋者許令依舊餘竝依禮院所奏施行仍令開封府遍行告諭應係祠壇

去處三里內不得焚燒尸柩如有違犯竝寘刑典 禮院例冊

皇祐三年九月三日太常禮院準中書批送下太常寺狀據尙書度支員外郎充集賢校理同知禮院馮浩等狀謹案唐郊祀錄方丘八角三成每等高四尺上闊一十六步設八陛上等陛廣八尺中等陛廣一丈二尺今來皇地祇壇四角再成面闊四丈九尺縱四丈六尺上等高四尺五寸下等高五尺方五尺三寸陛廣三尺五寸大抵卑陋不與禮典相應伏以王者父天母地天地之尊禮相亞將今圓丘之制極爲崇峻獨於方丘有所闕略未稱國家嚴恭明察之意伏乞據狀敷奏下有司依唐郊祀錄制度增修□□□□□□浩等竝乞依唐郊祀錄制度增修皇地祇壇兼檢詳到典禮如後歷代制度惟唐最詳況國

家郊祀壇壝大率皆循唐制一案周禮大司樂職凡樂函鍾爲宮太簇爲角姑洗爲徵南呂爲羽靈鼓靈鼗孫竹之管空桑之琴瑟咸池之舞夏日至於澤中之方丘奏之若樂八變則地祇皆出可得而禮矣疏曰因下以事地故於澤中取自然之丘象地方耳又一案後漢祭祀志北郊在雒陽城北四里爲方壇四陛又一案隋書禮儀志爲方壇於北郊上方十丈下方十二丈高一丈四面各有陛其外爲壝再重又陳宣帝卽位以南北二郊卑下更議增廣至太建十一年尙書祠部郎王元規議曰案前漢黃圖上帝壇徑五丈高九尺后土壇方五丈高六尺梁南郊壇上徑十一丈下徑十八丈高二丈七尺北郊壇上方十丈下方十二丈高一丈卽今南郊壇廣十丈高二丈二尺五寸北

郊壇廣九丈三尺高一丈五寸今議增南郊壇上徑十二丈則天大數下徑十八丈取於三分益一高二丈七尺取三倍九尺之堂北郊壇上方十丈以則地義下至十五丈亦取三分益一高二丈二尺取二倍漢家之數又後齊北郊廣輪四十丈高四尺面各一陛其外爲三壝相去廣狹同圓丘壝外大宮廣輪三百二十步四面各通一門又爲瘞坎於壇之壬地中壝之外廣深一丈二尺又後周方丘在國陰六里之郊丘一成八方下崇一丈方六丈八尺上崇五丈方四丈方一階亦一級其壇八面徑百二十步內壝半之又案唐郊祀錄皇地祇壇長安在宮城北四十里洛陽在徽安門外道東一里其丘八角三成每等高四尺上闊十六步設八陛上等陛廣八尺中等陛廣一丈下等陛

廣一丈二尺注云案漢制北郊方壇四陛於城北四里晉賀循采而用之又後周之制方丘在國陰六里之郊丘一成八方下崇一丈方六丈八尺上崇五丈方四丈方一階亦一級其壇八面徑百二十步內壇半之隋制於城北十四里其丘再成成高五尺下成方十丈上成方五丈皇家之禮因之此蓋因下事地之義也敕依禮院所奏如制度未合典故者亦令檢詳施行

太常因革禮卷五

太常因革禮卷六

總例六

壇壇下

壇壇下

禮院例冊皇祐五年閏七月太常禮院奏送奏皇地祇壇不與典禮相合已行修築外有諸神壇壇制度未合典故者亦令檢詳古今因革畫一開說如左 一五方帝壇後漢志云兆五郊於雒陽四方中兆在未壇皆三尺階無等隋禮儀志後周五郊壇其崇及去國如其行之數其廣皆四丈其方俱百二十步內壇皆半之隋五時迎氣青郊爲壇國東春明門外道北去宮八里高八尺赤郊爲壇國南明德門外道西去宮十三里高七尺

黃郊為壇國南安化門外道西去宮十二里高七尺白郊為壇
國西開遠門外道南去宮八里高九尺黑郊為壇國北光化門
外道北去宮十一里丑地高六尺並廣四丈唐郊祀錄祀青帝
靈威仰於東郊其壇長安在通化門外十三里滻水東道北洛
陽在上東門外七里道北制廣四丈高八尺隋五時迎氣青郊
為壇國東春明門
外道北去宮八里高八尺臣案月令春數八東祀赤帝赤燔怒
方迎春之氣也故自後周至皇唐之制皆法此於南郊其壇長安在明德門外道西二里洛陽在定鼎門外午
橋道西二里其制皆廣四丈高七尺案隋制赤郊為壇在國南
明德門外道西去宮十二
里高七尺廣四丈皇朝因之
月令云夏數七故高以法之祀黃帝含樞紐於南郊其壇長安
在光化門外一里半道西洛陽在厚載門外道西一里其制廣
四丈高五尺案隋制黃郊為壇在國南安化門外道西去宮十
二里皇唐因之月令云中央土其數五故高厚之

法以五祀白帝白招拒於西郊其壇長安在開遠門外道南一

里洛陽在麗京門外苑內西南十五里其制廣四丈高九尺案隋

制白郊為壇在國西開遠門外道南去宮八里高九尺廣四丈皇朝因之月令秋數九故制亦九尺祀黑帝汁光

紀於北郊其壇長安在光化門外道西二里洛陽在徽安門外

七里其制方廣四丈高六尺案隋制黑郊為壇在宮北十一里
廣四丈高六尺皇朝因之月令水

數六故制亦六尺也今青帝壇高七尺方六步四尺赤帝壇高六尺東西

長六步三尺南北長六步二尺黃帝壇高四尺東西南北各長

七步一尺白帝壇高七尺東西長六步一尺黑帝壇高五尺東

西南北各長三步七尺 一百神壇唐郊祀錄蜡百神於南郊

其壇長安在明德門外一里道東洛陽在定鼎門外午橋東南

二里即無高廣制度今檢到慶曆三年引崇祀錄百神壇宜準

朝日壇廣四丈高八尺今百神壇高四尺東南長七步二尺南

晉元康中

北長六步四尺 一高禘壇後漢禮儀志立高禘於城南

高禘壇上石詔問出何經典朝士莫知所從博士東哲對曰隋

高武帝晚得子始立高禘高禘者人之先也故立石為主書禮儀志後齊為高禘壇於南郊徧廣輪二十六尺高九尺四

陛三壇太常新禮高禘壇制高九尺周廣二丈六尺四出陛陛

廣五尺設三壇別二十六步主用青石其長三尺八寸用水生

木成之數形準廟社主植致壇上稍北露首三寸今壇高廣並

與後齊制同 一神州地祇壇唐郊祀錄祭神州地祇於北郊

其壇長安在光化門外黑帝壇之西洛陽在徽安門外道東一

里其制高三尺 案後周制神州之壇崇一丈方四丈在北郊之右 不言其廣今據慶祿

三年檢詳崇祀錄高五尺周迴四十八步四出陛今神州地祇

壇高五尺方三丈一尺 一朝日夕月壇隋禮儀志禮天子以

春分朝日于東郊秋分夕月于西郊漢法不俟二分于東西郊

常以郊泰時旦出行宮東向揖日其夕西向揖月魏文譏其煩

褻似家人之禮而以正月朝日於東門之外前史又以為非時

及明帝太和元年二月丁亥朝日於東郊八月丁丑夕月於西

郊始合於古後周以春分朝日於國東門外為壇如其郊秋分

夕月於國西門外為壇於坎中方四丈深四尺隋開皇初於國

東春明門外為壇如其郊每以春分朝日又於國西開遠門外

為坎深三尺廣四丈為壇於坎中高一丈廣四丈每以秋分夕

月唐郊祀錄朝日於東郊其壇長安在春明門外一里半道北

洛陽在建春門外百步其制廣四丈高八尺夕月於西郊其壇

長安在開遠門外一里半道北洛陽在麗景門外苑內西南十五里其制爲坎深三尺縱廣四丈爲壇於坎中高一丈方廣四丈今朝日壇高七尺東西長六步一尺五寸南北同夕月坎深一尺二寸東西四丈南北四丈壇高一尺二寸東西二丈南北二丈二尺 一宮壇唐禮儀志天寶三年有術士蘇嘉慶上言請於京城朝日壇東置九宮貴神壇三成成三尺四陛其上依位置九壇壇尺五寸唐郊祀錄九宮貴神於東郊其壇在長安春明門外一里半道北壇制三成成三尺四陛其上依位置小壇九皆高尺五寸縱廣八尺東南曰招搖正東曰軒轅東北曰太陰正南曰天一中央曰天符正北曰太一西南曰攝提正西曰咸池西北曰青龍又西南爲一階曰坤道人門凡行事升階

必由此焉太常新禮咸平四年十月有司請爲壇再重其一成縱廣各十二丈再成縱廣十丈並高三尺壇上隨方設色每位縱廣一尋各相去再尋今九宮壇下層高三尺五寸上層高三尺三寸東西長二十步四尺上有小壇九南北同一司中司命風師雨師壇後漢祭祀志引漢儀縣邑以丙戌日祀風伯於戊地以己丑日祀雨師於丑地隋禮儀志舊禮祀司中司命風師雨師之法皆隨其類而祭之兆風師於西方者就秋風之勁而不從箕星之位兆司中司命於南郊者以天神是陽故兆於南郊也兆雨師於北郊者就水位在北也隋制於國城西北十里亥地爲司中司命司祿三壇同壇祀以立冬後亥國城東北十里通化門外爲風師壇祀以立春後丑國城西南八里金光門

外爲兩師壇祀以立夏後申壇皆三尺唐郊祀錄司中司命司人司祿壇長安在光化門外二里道西洛陽在徽安門外七里其制高三尺周迴二十五步風師壇長安在通化門外十三里澧水東道北洛陽在建春門外六里道北一里其壇高三尺周迴三十三步雨師雷師壇長安在金光門外一里半道南洛陽在苑中麗景門內壇制高三尺周迴十六步今司中司命壇高三尺方一丈三尺風師壇高四尺東西長四步三尺南北長四步二尺雨師壇高三尺方丈九尺 一壽星靈星壇後漢祭祀志靈星祀用壬辰位祠之辰爲龍從其類也晉禮志引漢儀仲春之月祀老人星於國都南江左以來靈星則配享南郊不復特置隋禮儀志於國城東南七里延興門外爲靈星壇唐郊祀

錄祀靈星於國城東南其壇長安在春明門外一里道南洛陽在永通門外二里道南高三尺周迴八步四尺今壽星壇高三尺方一丈八尺靈星壇高三尺東西長一丈三尺南北長一丈二尺 一先農壇晉禮志漢儀縣邑常以乙日祀先農乃耕於乙地唐郊祀錄先農壇長安在通化門外十五里澧水道東五里洛陽在上東門外七里道北三里其制高五尺周迴四十步晉太始四年正月乙亥親耕於東郊去城八里齊籍於帝城東南干畝隋志於國南十四里啟夏門外爲壇國朝耕藉於東郊蓋取平秩東作之義今先農壇高九尺東西長一十步四尺南北長一十步三尺 一先蠶壇晉禮志先蠶壇高一丈方二丈爲四出陛陛廣五尺在皇后采桑壇東南帷宮外門之外而東南去帷宮十丈在蠶室西南隋禮儀志周禮皇后蠶於北郊吳韋昭製西

蠶頌則孫氏亦有其禮矣晉太康六年武帝楊皇后蠶於西郊
依漢故事江左至宋孝武大明四年始於臺城西白石里爲西
蠶設兆域置大殿又立蠶觀自是有其禮後齊爲蠶坊京城北
之西去皇宮十八里之外方千步蠶宮方九十步牆高一丈五
尺被以棘其中起蠶室別殿置蠶宮令丞佐史皆宦者爲之路
西置皇后蠶壇高四尺方二丈四出陛隋制於宮北三里爲壇
高四尺唐郊祀錄先蠶壇在宮北苑中太常新禮景德四年詔
築蠶壇高五尺方二丈四出陛各五尺今先蠶壇高四尺五寸
東西南北各長四步二尺 一馬祖先牧馬社馬步壇唐郊祀
錄共在一壇長安在金光門外四十里澧水西道北龍臺澤中
洛陽在苑中麗景門內其制高三尺周迴九步今壇高三尺五

寸東西長丈五尺南北長丈四尺以上諸壇古今制度互有同
異惟唐郊祀錄最爲詳備欲乞依準修完并國朝崇祀錄太常
新禮制度增修其夕月壇與隋禮儀志唐郊祀錄制度並皆不
合若依舊制則壇狹小難爲施設神位俎豆樂架升降行禮若
依唐制則坎內偏狹不可安壇今欲令坎深三尺廣四丈壇高
一尺廣二丈四方各爲陛降入坎中然後升壇庶幾折中詔可
禮院例冊嘉祐三年四月翰林學士判太常寺歐陽脩奏近
差祭神州地祇於北郊竊見有司行事不合典禮據開寶通禮
當先引行事官於東壝門外道南北向立次引入壝門就壇東
南位西向行事蓋卽事有漸自外而內於禮爲宜今卻先引行
事官於壇下阼階之側北向立次引東行向外就行事位由內

而外乖背禮文臣遂於本院檢討典故蓋是往年撰祀儀時誤此一節今據祀儀一十七處凡祭並係大祀一例錯誤並合改正依開寶通禮伏見朝廷近年新置祭祀器服修飾壇壝務極精嚴而有司失傳行事之際於禮謬誤乞下禮院詳定依開寶通禮改正祀儀及教習禮生使依典禮以上副聖人精嚴祀事之意詔令禮院詳定聞奏當院案開寶通禮設祠官公卿以下位於東壝之外今準慶厯祀儀行事公卿於卯階之東今參詳合依通禮改正祀儀又緣諸壇止有外壝並無內壝基址欲自今後遇祭祀於卯階下近東就合置內壝處壇四面旋用青繩以代內壝其行事官公卿立班卽自內壝門之外以次而入前一日省牲亦合就彼所貴稍合禮意詔依仍令改正祀儀失錯

十有七處

燎壇

通禮大祀郊社令積柴於壇方一丈高一丈二尺開上南出戶方六尺中祀方八尺高一丈開上南出戶方三尺小祀方五尺高五尺上南出戶方二尺獨蜡百神爲燎壇又爲瘞坎禮閣新編建隆四年八月太常寺奏乞究南郊燎壇之制禮官言燎壇於壝外之丙地後齊諸儒定南郊壇設三壝燎壇在中壝之外丙地又準五禮精義祭法云燔柴於大壇祭天也漢光武洛陽南郊燔柴於壇南巳地先儒或云準禮先於壇上燎柴然後掃丘南而祭晉賀循議若於壇而燔則徹牲器不可行也今以禮酌之積柴之壇宜於神壇南二十步遂定柴壇於壇之丙地當

太微明堂之位自是以來園丘大小層級則變唯柴壇之位不移今請從循議詔可 慶厯祀儀唯冬至園丘上辛祈穀孟夏雩祀季秋明堂燎壇不積柴但祀畢焚幣及祝版而已

太常因革禮卷六

太常因革禮卷七

總例七

誓戒

齋宿

配帝一

誓戒

通禮大祀前七日平明太尉誓祀官公卿以下於尚書省禮閣新編淳化元年正月水部員外郎直史館同主判宗正寺趙昂上言竊見宗廟祠祭奉敕差攝行事官領命之後多致受誓戒日輒稱疾不赴遂至享祭之時員多通攝況國之大事祀典爲先苟徇私心恐不副朝廷之意欲望今後差祠祭行事官如實患者以狀上中書乞具奏聞遣使將醫官驗視如涉虛誑請行降黜庶懲曠慢用致齋恭詔可仍令監祭使常切告諭 國朝

會要天聖二年四月宗正寺言據入內供奉官宮闈令王定翰
狀今月四日在廟宿衛報男身亡緣十日孟夏廟享已收誓戒
訖廷翰職在遷納神主慮有違礙乞下禮院檢詳施行禮官言
宮闈令先經定議如有期喪並給假二日遇朔望祠祭行事卽
權差人祇應假滿日仍舊供職今王定翰喪男望依例下內侍
省權差人致齋祇應詔可 國朝會要天聖二年七月孟享宮
闈令王文濟妻卒亦給假一日其遷奉神主緣在式假內依例
權差官祇應假滿依舊赴職詔可 禮院例冊景祐元年正月
敕諸大祀受冊戒立班不到有稱疾患不得收接假狀糾彈聞
奏重行朝典若受誓戒前已受誓戒後實患卽接假狀仍牒以
次官通攝 禮院例冊景祐二年四月薦享太廟初命參知政
事盛度攝太尉已受誓戒後度除知樞密院度自陳故事樞密
不差攝事詔令后廟攝太尉趙賀代之后廟卽差次官通攝

齋宿

通禮大祀散齋四日致齋三日二日三公宿於都省餘官於本
司無本司者宿於郊社太廟齋坊一日於祠所中祀散齋三日
致齋二日一日三公宿於都省餘官於本司無本司者於郊社
太廟齋坊一日於祠所小祠散齋二日致齋一日於本司慶厓
祀儀大祀散齋四日致齋三日二日於本司無本司者於武成
王廟一日於祀所中祀散齋二日一日於本司無本司者於武
成王廟一日於祀所 國朝會要太平興國六年十月詔曰將
奉禋燔式資蠲潔所以交神明之道也凡爾執事者得無戒焉

自今奉郊廟行事文武官於致齋日並須洗沐澣濯務於虔肅以供祀事敢有違者並以不恭論宜令御史臺專行糾察禮院例冊景祐元年正月敕案郊祀錄凡諸散齋大功已上喪致齋有期親已上喪並聽赴若在齋所病者聽還若死於齋所同舍不得行事

配帝一

通禮冬至圜丘正月上辛祈穀於上帝孟夏雩祀季秋大享明堂夏至祭皇地祇孟冬祭神州地祇並以宣祖配正月上辛祀感生帝以僖祖配禮閣新編建隆四年八月二十七日禮儀使奏今年十一月親祀南郊竊以自古帝王皆以始祖配昊天上帝請依祀令正崇配之序今請以冬至昊天上帝夏至皇地

祇以僖祖配上辛祈穀孟冬神州地祇以順祖配雩祀以翼祖配大享明堂以宣祖配詔恭依國朝會要建隆四年十一月吏部尚書張昭議曰伏尋漢魏以來追諡皇考止於一世及郊祀天地卽奉以配享惟光武追立四廟皆於南陽不加帝號而立高祖文帝武帝三廟於長安又立成哀平三廟號爲四廟曹操封魏公始建宗廟文帝始追尊其祖爲太皇帝晉武帝受魏禪追尊宣景文帝始立七廟其四廟亦無帝號宋武及南齊高帝梁武帝陳高祖受禪皆立七廟止追尊其父而正月上辛祀南北二郊以皇考配北齊文宣立六廟止加其父兄帝號隋文帝立四廟亦止追尊其父唐初立四親廟帝號始及父祖其後咸亨中又追上二祖尊號前代追諡不過一世二世無諸廟徧

加帝號之文故郊祀天地須以皇考作配梁以皇考太祖文皇帝配北齊圜丘方澤三年一祭正月上辛祀昊天上帝以皇考神武升配隋冬至祀昊天上帝於圜丘以皇考配唐正觀初以高祖配圜丘世祖元皇帝配感生帝高宗嘗親朝圜丘方澤明堂神州以高祖太宗並配中宗卽位南北郊神州明堂以高祖太宗高宗三帝並配梁太祖開平三年郊天以皇考烈祖文穆皇帝配恭惟宣祖昭武皇帝積累勳伐肇基洪業竊惟歷代之禮咸以親廟升配伏請奉宣祖配享敕下從張昭議宣祖配南郊 國朝會要太平興國三年詔升太祖配侑上帝九年八月禮儀使扈蒙建議謂孝經郊祀后稷以配天宗祀文王以配上帝自今請以宣祖配圜丘太祖配大享於禮爲允是冬罷封禪

大五百三十四

行冬至圜丘之禮詔從蒙議是月蒙又奏曰太祖受周禪追尊四廟親郊以宣祖配天然以今日之禮言之在禮未得爲安夫舜郊饗商郊冥周郊后稷王業因之而興也若漢高之太公光武之南頓雖有帝父之尊而不預配天之祭故今以太祖配天於禮爲允詔可 國朝會要淳化三年正月將以上辛合祭天地禮儀使蘇易簡上言曰伏以國朝親祀圜丘以宣祖侑神作主此則符聖人大孝之道成嚴父配天之儀恭以太祖光啟丕圖恭臨大寶以聖授聖傳於無窮謹案唐永徽中以高祖太宗同配上帝欲望將來親祀郊丘奉宣祖太祖同配又案唐永泰中禮儀使杜鴻漸奏冬至祀昊天上帝夏至祀皇地祇以太祖景帝配孟春祈穀孟冬祀神州以高祖配孟夏雩祀以太宗配

季秋大享明堂以肅宗配當時之議以爲得禮欲望自今孟春
祈穀孟冬神州季秋大享以宣祖崇配冬至圜丘夏至北郊孟
夏雩祀上辛祀感生帝以太祖崇配詔恭依至道三年十一月
有司言冬至祀圜丘孟夏雩祀夏至祭方丘請奉太宗配上辛
祈穀季秋大享明堂奉太祖配上辛祀感生帝孟冬祀神州地
祇奉宣祖配其親郊圜丘奉太祖太宗並配詔恭依 國朝會
要乾興元年四月詔太常禮院定議郊祀配帝禮官上言請上
辛祈穀孟冬祭神州地祇以太祖配孟夏雩祀冬至祀昊天
上帝夏至祭皇地祇以太宗配上辛祀感生帝以宣祖配季秋大
享明堂以眞宗配皇帝親祀郊丘以太祖太宗崇配詔恭依

太常因革禮卷八

太常因革禮卷八

總例八

配帝二

配帝二

國朝會要乾興元年九月太常祕閣校理同知禮院謝絳言伏
 覩本院與崇文院檢討官詳定以宣祖配感生帝竊尋宣祖非
 受命開統因循配祀義或未安臣以謂三代兩漢之際經禮雖
 著而事遠難法請以唐典明之高祖武德初定令每歲園丘方
 丘雩祀並以景帝配祈穀大享並以元帝配太宗初奉高祖配
 園丘明堂北郊之祀元帝專配感生帝高宗永徽二年祀高祖
 於園丘太宗於明堂兼感生帝作主又以景帝元帝稱祖萬代

不遷請停配祀以符古義臣以爲景帝厥初受封爲唐始祖推於事實蓋與宣祖不侔恭惟宣祖於唐是爲元帝之比唐有天下裁越三世而景元二祖已停配祀之典且大宋受命創業既自太祖垂憲纘緒於茲四聖而宣祖配侑因而未停恐非往典之義意請依永徽故事停宣祖配享仍用文王故事宗祀眞宗於明堂兼感生帝作主若據鄭康成說則曰五帝迭王王者因其所感別祭尊之於南郊以祖配之今若不用武德永徽故事則請以太祖兼配正符鄭說論者以爲宣祖配坐亦周祖合配之義竊又惑焉詳鄭之意非受命始封之祖不得配故引周后稷配靈威仰之意爲證恭惟太祖始造基業親受符命侑感生帝據理甚明如恐太祖既配祈穀與感生帝祀日相妨則當以

太宗配祈穀太祖配雩祀亦不失尊嚴之旨臣以爲宣廟非爲不遷而迭用配祀於古爲疑禮祖有功宗有德但非受命之祖親盡必毀況配享乎事下兩制翰林學士承旨李維等言謹案禮記祭法曰有虞氏禘黃帝而郊嚳祖顓頊而宗堯夏后氏亦禘黃帝而郊嚳祖顓頊而宗禹商人禘嚳而郊冥祖契而宗湯周人帝嚳而郊稷祖文王而宗武王正義曰郊謂夏正建寅之月祭感生帝於南郊此則崇配之文也絳所陳以爲宣祖非受命開統不當郊配則何以縣冥非夏商受命之君而皆崇配感生帝竊惟感生帝比祈穀禮秩差輕宣祖比太祖功業有異今以太祖配祈穀宣祖配感生帝稱情立文於禮斯協望依禮官所定詔可 禮院儀注景祐二年五月詔王者奉宗廟貴功德

布武 文明保护基金会

www.docsriver.com商家布武古籍

禮天祀地則有侑神作主之尊審禘合食則有百世不遷之重
朕以寡薄獲承天序實賴先烈訖臻太平懼不能揚祖宗之休
丕顯懿鑠夙夜惟念弗遑寧居恭以太祖皇帝奮瀆耀之精輯
樂推之運屬五代屯否中華剖裂英威一震罔不率俾夷僭黜
暴皇綱再張革其桀驁納諸軌度規謨宏遠貽萬世法太宗皇
帝躬上聖之資乃膺繼體及來閩粵復汾晉方夏一統尉候萬
里興文教拔羣材思皇政經憂勞庶務惠澤漸漬入人骨髓真
宗皇帝欽明孝熙恢纘鴻緒勤儉以率下哀矜以慎刑撫和二
邊兵不復用民靡知役物遂其生因時招泰憲章考古登封巡
祭聲明光耀享國多載仁恩溥博昔商周之際則長發大禘嚴
父配天逮於漢氏亦能尊二宗立廟樂朕甚慕之肆我藝祖之

大正百三十五

受天命建大業可謂有功矣太宗真宗二聖繼統重熙累洽可
謂有德矣其令禮官稽案典籍辨崇配之序定二祧之位中書
門下審加詳閱稱朕意焉時禮院奏臣等聞王者建廟祔之嚴
合昭穆之綴祖一而已始受命也宗無預數待有德也由宗而
下等謂之疏戚以爲迭毀之制使後嗣雖有顯揚褒大猶不得
與祖宗並列所以一統乎尊尊古之道也皇帝陛下躬孝治發
德音永惟三后之盛烈際天接地而推奉之禮有所未稱明發
悼懼圖惟厥衷使攸司得稽舊章開羣議摠懿鑠闡孫謀將胎
合靈心垂榮无極非臣等孤陋所能及已竊以太祖皇帝誕受
寶命付畀四海鋪敦燮伐放黜不端夷澤路之畔兼淮海之昧
東焚吳輿右因蜀壘湘楚閩禺請吏入朝當此之時天下之人

去大殘蒙更生卜年長世丕闡洪業太宗皇帝奠天之討底定
太原慎九刑之章藝四方之貢信賞類能重食勸分官無煩苛
人無恫怨又引縉紳諸儒講道興學炳然右文與三代同風真
宗皇帝乾粹日照執競維烈重威撫和休寧北方順斗布度先
天作聖遂考夏諺稽虞巡祕牒岱宗育穀奠壤翕受瑞福普浸
黎元肖翹岐行罔有不寧百度已備眷受明辟洪惟一祖二宗
之烈歷選墳誥未有高焉者也昔成湯爲商之祖太甲太戊武
丁實號三宗后稷爲周之祖文王武王庸建二祧高帝爲漢之
祖孝文孝武特崇二廟皆子孫世世奉承不輟我皇伯祖經綸
草昧遂有天下功宜爲帝者之祖皇祖勤勞制作皇考財成治
定德宜爲帝者之宗三廟並萬世不遷宣布天下以示後世臣
等請如聖詔至於升侑上帝哀對先謨本之周道克厭典禮昔
太宗親郊奉宣祖太祖配焉真宗肇祀奉太祖太宗配焉自爾
有司不敢輕議今二宗同躋不祧之位則禮無異等伏請自今
以往太祖爲定配二宗爲迭配稱情適事理實無嫌其將來皇
帝親祀伏請以三聖並侑上顯對越之盛次申適追之感聖人
之能事羣臣之大願此後迭配還如前議昔唐高宗之封也以
太武皇帝文皇帝配昊天明皇帝之封也以高祖配天睿宗配
地開元之著禮也高祖配方丘太宗配神州此二宗迭配之前比
也垂拱開元之間高祖太宗高宗同配昊天眞宗登介江降社
首並以太祖太宗崇配天地此三聖皆佑之明準其歲時常祀
則至日圜丘仲夏皇地祇配以太祖孟春祈穀孟夏雩祀孟冬

祭神州地祇配以太宗孟春感生帝配以宣祖季秋大享配以
真宗仍擇六月九日辛酉奏告天地社廟三陵如禮施行詔恭
依是年十一月十五日冬至南郊遂侑升三聖 國朝會要康
定二年十月博士直集賢院呂公綽言伏覩景祐五年南郊儀
注設昊天上帝皇地祇神坐於壇南向西上設太祖太宗配坐
於東方西向北上又準大中祥符元年敕設太祖太宗配坐位
西北側向以表祖宗恭事天地之意臣案春秋傳曰自外至者
無主不止詩云思文后稷克配彼天又云對越在天皆謂祖宗
之靈配順天地侑神作主之儀竊考歷代郊祀之制設祖考配
位無側向之理昔真宗將有事於泰山以封禪壇圖宣示宰臣
曰嘗見郊壇日祀昊天上帝不以正坐蓋有皇地祇次之今封

禪大禮昊天上帝位當子位太宗配位北郊祀日稍斜置之臣
常謂先帝以告成報功酌宜變禮而權爲此制外廷罔知淵旨
非爲定規每南郊撰儀必引著祥符一敕事乖先志體越舊章
雖後來有司不從西北側向之文緣儀矩兩存未嘗折衷有司
臨事之際擇一而從此又非慎重大祀之所宜也伏乞特詔有
司撰進南郊儀注設太祖配坐只具東方西向之儀如此則增
封建號自存希闕之文就陽配天不爽古先之法詔可 禮院
儀注慶厯四年敕檢會元年敕文云禋天祀地自今以往太祖
爲定配二宗爲迭配其將來親祀以太祖太宗崇配九年南郊
禮儀使楊察奏今年十一月二十八日有事於南郊檢會四年
南郊太祖太宗侑神作主今來南郊合以太祖真宗崇配詔恭

依 明堂記皇祐二年大享明堂用南郊之禮以太祖太宗眞宗同配學士院言奉詔撰明堂冊詞脩寫進書檢正辭錄五方上帝以人帝配神州地祇以宣祖配景祐定制以太宗配今既祭天地與五方上帝神州地祇三聖配侑並皇帝親獻則與帝祀不同其天地八位祠祝冊文未欲以三聖帝號配神一等書寫詔禮院詳定以聞禮官言明堂爲五帝之府古者大享必徧配五帝今合祭六天天地於明堂以三聖配坐皇帝並行親獻之禮據禮經大德配眾小德配寡既以祖宗皆侑卽合編配八位其冊文並宜配位號一等脩寫詔可

太常因革禮卷八

太常因革禮卷九

總例九

配帝三

配帝三

禮院例冊皇祐五年八月八日詔曰祇見天地莫重於親郊崇嚴祖考無先於侑帝朕以昭文敷治慎祀請儀祖功存定配之規宗德有迭主之序自合宮臧事參變舊文今吉土奉神特申廣愛尊列聖以皆侑對三后之在天因自孝心不爲常制今來南郊三聖並侑後次卻依舊禮爲定二十四日復詔曰王者兆配郊之禮莫大乎尊親修享帝之文無先於主侑此所以昭孝盡誠之道也朕握機繩武操極紹成荷天地之休蒙祖考之佑

日者明堂之位已嘗合薦今茲園丘之儀故當如舊然協因心之奉猶慎緣情之舉是用頒詔爰求博議禮寺以謂配侑之法前代不同則一主而後或兼配述景祐之甲令遵本朝之彝憲以順文武之美升對乎上靈以顯功德之光歸崇乎來世尊親廣愛定保永圖今後每於南郊並以三聖配侑 禮院例冊皇祐六年三月翰林學士胡宿奏國家乘火而王火於五行其德屬禮漢書天文志曰火禮也以此而言國家盛德所在尤當慎重典禮以順火性伏覲京師自去秋不雨繇歷三時聖心焦勞羣下隕越思所以消救之道未知所出伏惟陛下明德恤祀虔其郊廟宜蒙福應乃遘旱災臣竊思去年八月二十四日詔書今後每遇南郊三聖並侑此誠陛下至孝烝烝思崇先聖虞舜

之用心也然恐頗違禮典未合天庠降旱之由或恐在此古者祭天神無二主禮專一配所以奉天帝之尊明不敢瀆三代兩漢之盛莫之敢易唐初始有兼配之事垂拱中禮官希旨郊丘諸祀遂有三祖同配之禮開元十一年明皇親饗園丘禮官建議遂罷三祖同配之事除此之外未有一代三帝同配昊天之神禮國家至道二年詔書親郊園丘以太祖太宗並配陛下卽位景祐二年詔禮官詳案典禮并崇祀之序五月詔書自今以往太祖定配二宗迭侑去年八月八日詔書今來南郊三聖並侑後次卻依舊禮布告中外咸體至懷未幾復有每遇南郊三聖並侑之詔配天大典前後不同如此或者之說若謂至尊得任私意變易大禮則前聖經禮盡爲後王所變矣故書贊唐堯曰

順稽古道美成王曰率由舊章春秋大復古仲尼美順祀其義可見也臣欲乞聖慈今後園丘配侑之禮且依去年八月八日詔書及景祐二年禮官所定太祖定配二宗迭配之典及乞奏告天地以順火性必蒙福祉之報以消災旱之異疏奏不報宿又言臣近以久早上言園丘配享之事乞國家慎重典禮以順火性猶恐陛下忽易臣言未以爲信請陳災異推明天意願賜清燕之間試省警言伏惟陛下體乾文明繼先光宅景祐初年述追來孝褒揚先聖崇甚盛之德著不祧之廟焜耀簡冊光明祖宗迨皇祐之初脩合宮之祀再以三聖並配上帝自大亨之後至去年當郊正月有會靈觀火災春秋正月王者布政教之始也觀中三后聖像或云始因上清宮災移置於此至是經火

救而得免遂遷置於景靈宮復遷於祥源觀尋前後火災之意輒驚動三后聖像又遷徙往來此天意勤勤欲感動陛下而聖心未知覺悟去年郊祀復行並配之禮八月八日詔書今來南郊三聖並侑因自孝心不爲常制後次卻依舊禮未諭旬日復下詔今後每遇南郊三聖並侑以此頗違禮典未合天心降旱之由或恐在此今時暘不解歲寒如茲臣若避干忤之愆爲拱默之計不使陛下聞皇天之至戒園丘之舊禮恐變異未息宵旰益勞是以觸冒罪誅深陳狂瞽此亦天誘臣心使臣敢正言也董仲舒有言精微渺以存其意通倫類以貫其理天地之變國家之事粲然可知也伏望陛下霽雷霆之威開日月之明來狂直之言省災異之義閱古今典禮詳前後詔書然後納問公

九常因革禮考九
卿稽疑著蔡若詢芻可采負薪有中卽願遵景祐之明制依中
秋之初詔檢臣前奏正茲舊禮以承天道以順火性盛德踰於
炎漢卜年過於成周享壽臧之風致福祥之物矣詔下太常禮
院詳定聞奏禮院言事繁郊廟難以輕議國朝以來凡郊廟之
禮並經尚書都省集官議定今欲乞朝旨下兩制及臺省官集
議疏奏不報 禮院儀注至道三年恭謝天地於大慶殿亦三
聖並侑 禮院例冊嘉祐七年正月翰林學士王珪等奏據龍
圖閣直學士知諫院楊畋劄子奏謹案洪範五行傳曰簡宗廟
則水不潤下又曰聽之不聰亦然竊見今年夏秋之交久雨傷
稼澶州河決淮浙等數路大水爲災伏惟陛下臨御以來每諮
訪柄臣容受直諫非聽之不聰也以孝事親繼行恭謝禘享之

禮非簡於宗廟也然而見此災異臣愚以爲萬機之聽必有失
於審者也宗廟之享必有失於順者也曩此差失恬然不怪臣
下又無規正之言惟是天意深愛陛下俾其深思過差復之正
順也臣欲乞事宗廟之禮有未順者皆舉而行之脩而正之則
必能上當天意感格太和詔令太常禮院檢詳自來有未順事
悉具聞奏當議下兩制臣寮再行詳定禮院檢詳到案孝經郊
祀后稷以配天宗祀文王於明堂以配上帝春秋傳曰自外至
者無主不止然則天地之祭必有所配皆侑神作主之義也且
祖一而已始受命也宗無與數待有德也由宗而下功德顯著
自可崇廟祔之制百世不遷重又無窮至於對越天地則神無
二主所以奉上帝之尊示不敢瀆至唐垂拱中始以三祖同配

開元十一年明皇親享遂罷同配之禮伏見皇祐五年詔書今
來南郊三聖並侑欲且依舊布告中外咸體至懷未幾復有並
侑之詔詔雖出孝思頗違經禮欲乞集兩制臺省官定議常祀
至日圜丘夏至皇地祇以太祖配孟春郊祀祈穀孟夏雩祀冬
祭神州以太宗配季秋大享五帝於明堂以真宗配孟春感生
帝以宣祖配舊制已得允當或遇親祀欲亦依此詔再令兩制
詳定王珪等奏曰臣聞推尊尊以享帝義之至推親親以享親
仁之極尊尊不可以瀆故郊無二主親親不可以僭故廟止其
先今三后並配欲以致孝也適所以瀆乎享帝後宮有廟欲以
廣恩也而適所以僭乎享親推尊事亡則非所以盛神也臣等
今詳議欲乞如禮官所議詔恭依 禮院例冊八年七月太常

禮院上言太行皇帝神主祔廟畢所有時享及南郊配坐欲乞
下兩制與本院官共詳定施行奏可翰林學士王珪等奏曰檢
詳唐制代宗卽位用禮儀使杜鴻漸等議季秋大享明堂以考
肅宗皇帝配德宗卽位亦以考代宗皇帝配王涇郊祀錄注云
卽孝經周公嚴父之道案本朝祀儀冬至夏至祀昊天上帝皇
地祇並以太祖皇帝配正月上辛祈穀孟夏雩祀孟冬祭神州
地祇並以太宗皇帝配正月上辛祀感生帝以宣祖皇帝配季
秋大享明堂祀昊天上帝以真宗皇帝配今伏請季秋大享明
堂以仁宗皇帝配侑神作主循用周公嚴父之道詔可

太常因革禮卷九

太常因革禮卷十

總例十

配帝四

配帝四

嘉祐八年七月十一日刑部員外郎知制誥錢公輔上言臣謹案三代之法郊以祭天而明堂以祭五帝郊之祭以始封之祖有聖人之德者配焉明堂之祭以創業繼體之君有聖人之德者配焉故孝經曰昔周公郊祀后稷以配天宗祀文王於明堂以配上帝又曰孝莫大於嚴父嚴父莫大於配天則周公其人也以周公言之則嚴父也以成王言之則嚴祖也方是之時政則周公祭則成王安在乎必嚴其父哉我將之詩是也後世失

禮不足考據請一以周事言之臣竊謂聖宋崛起非有始封之祖也則創業之君遂爲太祖矣藝祖皇帝是也此則周之后稷配祭於郊者也太宗皇帝則周之文王也配祭於明堂者也此二配者至大至重萬世不遷之法也眞宗皇帝則周之武王也宗乎廟而不祧者也雖有配天之功而無配天之祭未聞成王以嚴父之故廢文王配天之祭而移於武王也仁宗皇帝則周之成王也雖有配天之業而亦無配天之祭亦未聞康王以嚴父之故廢武王配天之祭而移於成王也夫聖人創業垂統由一世以傳百世由百世以傳萬世若盡循嚴父之說則各尊其親以配乎天豈有窮已哉凡言乎天者一而大者一而大則豈容有二乎故后稷文王皆有配天之德后稷旣配天矣而文

王又以配天可乎故避而配乎五帝也后稷祭於郊矣而文王又祭於郊可乎故避而祭乎明堂也以孔子之心推周公之志則嚴父也以周公之心攝成王之祭則嚴祖也嚴祖嚴父其義一也下至於兩漢去聖未甚遠而明堂配祭東漢爲得西漢時則孝武始營明堂而以高帝配之其後又以景帝配之孝武之後無聞焉在東漢時則孝明始建明堂而以光武配之其後孝章孝安又以光武配之孝安之後無聞焉當始配之代適符嚴父之說及時異事遷而章安二帝亦弗之變此最爲近古而合乎禮者也此臣之所謂東漢爲得者也後世膠於嚴父之說或行或否而失之多自有唐始在孝和時則以高宗配之在明皇時則以睿宗配之在永泰時則以肅宗配之禮官杜鴻漸王涇

輩不能推明經訓務合古初乃雷同其論以惑時主亦從而聽之延及於今牢不可破當仁宗嗣位之初儻有建是論者則配天之帝常在乎太宗矣當時無或一言者故使宗周之典禮不明於聖代而有唐之曲學流弊於後人豈不惜哉臣知今日言出於前而明日譴從於後然臣不敢避也臣說所以不違眾說者臣子之私義也今所以猶伸愚誠者萬世之公法也臣伏願陛下廓然遠圖深詔有司博謀羣賢使配天之祭不膠於嚴父而嚴父之道不專於配天循宗周之典禮替有唐之曲學則魏巍盛烈爲萬世法豈不休哉臣愚不識諱忌妄議舊章干冒宸嚴罪當誅死有詔令臺諫及經筵臣寮與兩制禮院同再詳定觀文殿學士戶部侍郎孫抃等議曰竊詳錢公輔之議其說有

四其一謂孝經云孝莫大於嚴父嚴父莫大於配天則周公其人也以周公言之則嚴父以成王言之則嚴祖方是之時政則周公祭則成王安在乎必嚴其父其二謂孝經云郊祀后稷以配天宗祀文王於明堂以配上帝聖宋非有始封之祖以太祖比后稷當配於郊太宗比文王當配於明堂真宗比武王有配天之功無配天之祭仁宗比成王有配天之業亦無配天之祭未聞成王廢文王祭而移於武王亦未聞康王廢武王祭而移於成王其三謂以孔子之心推周公之志則嚴父以周公之心攝成王之祭則嚴祖嚴父其義一也其四謂東漢孝明建明堂以光武配孝章孝安亦以光武配其後無間最爲合禮臣等謹案孝經出於聖述其談聖治之極則謂人之行莫大於孝

舉孝之大則謂莫大於嚴父而配天仲尼美周公以居攝而能
行天子之禮尊隆於父故曰周公其人不可謂之安在乎必嚴
其父也又若止以太祖比后稷太宗比文王則宣祖真宗向者
皆不當在配天之序推而上則謂明堂之祭真宗當以太宗配
先帝不當以真宗配今日不當以仁宗配必配以祖也臣等案
易豫之說曰先王作樂崇德薦之上帝以配祖考蓋若祖若考
並可配天者也茲又符於孝經之說亦不可謂安在乎必嚴其
父也祖考皆可配帝郊與明堂不可同位亦不可謂嚴祖嚴父
其義一也雖周家不間廢文王配而移於武王廢武王配而移
於成王然則易之配考孝經之嚴父歷代循守固亦不爲無說
魏明帝太和元年宗祀文帝於明堂以配上帝史官謂是時二

漢郊祀之制具存魏所損益可知則益不可謂東漢章安之後
配祭無傳遂以爲未嘗嚴父也臣等又案晉室郊與明堂同配
異配參差不一摯虞謂郊丘之祀掃地而祭牲用繭栗器用陶
匏事返其始故配以遠祖明堂之祭備物以薦玉牲並陳邊豆
成列禮同人鬼故配以近考此又郊堂之位祖考之配各有所
宜也推是而言則明堂之祭專於嚴父也聖人嚴父配天之孝
始於周公其或繼周者雖百世可知也周公嚴父於前仲尼稱
之於後此宜歷代諸儒所不敢異也自唐至本朝其闕賢哲講
求不爲少矣所以不敢異者捨周孔之遺制無所本統也今謂
我將之詩祀文王於明堂而歌者也亦安知非仲尼刪詩存周
全盛之頌被於管絃者獨取之也故說者曰經陳周公成王法

文王之道爲神祐而保之皆述文王之事也又云此言祀文王於明堂卽孝經所謂宗祀於明堂以配上帝也又其釋我將我享則云爲周公成王之時祀於明堂又云以孝經言之必以文王爲配苟謂配文王之說與孝經同則嚴父之言不可廢也蓋我將之詩亦當時頌美周公成王享明堂必用文王爲配而無後世常享之說周公制作禮樂故仲尼嘆周公其人是又嚴父之言不可廢也仁宗繼體保成置天下於大安者四十二年功德於人可謂極矣今祔廟之始遂抑而不得配上帝之享甚非所以宣章陛下爲後嚴父之大孝臣等參稽舊典博考公論敢以前議爲便詔可

太常因革禮卷十

太常因革禮卷十一

總例十一

祝詞

祝詞

席褥

通禮皇帝親祀用竹冊舉冊官二員對舉冊案中書侍郎讀攝
 事用祝版太祝讀凡御書祝版應御書者進御書訖皇帝北向
 再拜侍臣奉祝版授郊社令郊社令遂捧以出慶麻祀儀無進
 書再拜之儀竹冊之制據太常新禮曰每冊二十四簡長尺有
 八寸貫以紅絲裝以紅錦每冊裏以紅綾帕帕方四尺盛以黑
 漆匣匣長三尺闊尺有寸飾以金銅有鑲亦以金銅爲之開寶
 三年有司上言舊禮祀天地祝文皆用方版天寶以後用玉冊

布武 文明保护基金会

www.docsriver.com商家布武古籍

金字代宗廣德中禮儀使杜鴻漸奏以爲虛崇侈麗請今後用墨書祝版代宗令用竹簡墨書從古禮也自後因革不定今乞皇帝親祀皆用竹冊攝事用祝版詔可 太常新禮端拱元年八月二日吏部侍郎兼祕書監李至言著作局撰宗廟並諸祠祝文皆以尊號冠皇帝上伏尋此禮自唐開元以來有之議者不以爲宜王涇郊祀錄棄而不載至會昌中有司奏宗廟祝文應稱嗣皇帝于時博士同考禮經遂爲定制是則祝文不著尊號舊矣竊惟尊號之稱興于近世蓋下之歸美于上上不得已而受之然則形容尊顯示之臣庶可矣非所以自謂于祖宗之前也古者孤寡不穀國君之謙稱得通于臨下則尊號不容施于奉上臣愚以爲告享宗廟當止稱嗣皇帝他祠稱皇帝爲得

禮詔可

太常新禮淳化二年七月

祕書監李至奏臣職叨祕

省實掌祝辭竊見向來所用之文多是臨時撰進辭義鄙淺不依古式施于聖世實爲非宜況前代舊文辭體典正臣請舉而用之其或久有疑脫或歷代帝王近列祀典者臣並擬古式修撰到凡百九十三首內八十四首新製餘皆舊辭分爲三卷目曰正辭錄繕寫以進詔下以至所撰爲定式 國朝會要淳化三年正月知禮院張祕上言竊見郊廟御書祝版有司齋至祠所褻瀆非常省牲點膳之時露置在地況朝廷每降將相白麻官誥並自朝堂備禮迎引豈有御書神祝侮慢如此欲乞特降敕命應御書祝版祕閣以箱幩于東上閣門宣付太祝跪受用狀押至祠所候薦享時進讀兼非行事官不得輕視詔可 國

朝會要景德元年八月十一日詔曰祭饗大事交接神明祝史
正辭出于祕府舉茲職業務在精虔自今祀祭祝版令祕書省
官常切提舉內中降出令祕閣以木匣封鑰付吏人至祠所令
行事官看讀準前封鑰如差謬所供之官重寘其罪時供祝文
多差謬故
下是 國朝會要大中祥符元年詔五嶽四瀆祝文並進御書
舊制常祀則祕書省主之特祭則學士院主之祕書省嶽瀆並
進御書學士院惟五嶽書四瀆則否至是始令並進御書 太
常新禮大中祥符二年四月帝覽祕書省學士院修寫祝版與
正辭錄多相違戾詔兩制與祕書省祕閣龍圖閣太常禮院官
同詳定昊天上帝皇地祇神州地祇五方帝感生帝朝日夕月
河中府后土九宮貴神百神稱嗣天子臣某敢昭告于某神遣

官行則曰謹遣攝太尉具銜臣某太社太稷一宮五星二十八
宿兩師雷師風師稱嗣天子某敢昭告太廟薦饗及郊祀配享
皆曰嗣皇帝臣某自僖祖以下室稱孝曾孫宣祖室稱孝孫太
祖太宗室稱孝子后廟如之七祠皇帝五方配帝太昊以下五
方神勾芒以下配太社后土氏五嶽五鎮四海四瀆四方名山
大川文宣王武成王先農先蠶五龍玄冥周六廟稱皇帝某敢
昭薦于某神並進御書其歷代帝王祠太昊女媧軒轅神農顓
頊高辛陶唐有虞夏大禹商成湯中宗高宗周文王武王成王
康王漢高祖世祖唐高祖及禡牙蚩尤禱馬北方天王靈州顯
聖王鄭州靈顯王東嶽炳靈公京都諸祠非時營造告后土亦
進御書靈星壽星司中司命司民司祿馬祖稱嗣天子其餘非

九章因革禮卷十一
祠官所領之祀皆曰皇帝謹遣某官恭祭付有司遵用焉 國
朝會要大中祥符九年三月禮院上言諸壇郊廟御書祝版自
來皆是典胥所掌及點膳時遍呈齋官伏況禮神祝文皆皇帝
親書掌在典胥遍示齋官非所以嚴上訓下也自今應御書訖
乞押付齋宮行禮前一日太尉與監禮監祭同行閱視令太祝
習讀庶盡嚴恭之道詔可

席褥

通禮親祀凡大祀中祀小祀皆以藁秸莞爲神座之席不設褥
通禮序例云天地以下祀祭設神位舊席以藁秸及席以莞者
今案郊祀錄及近敕相承並加褥各如其壇幣之色 禮閣
新編景德四年七月二日禮官孫奭上言竊立冬祀黑帝于北

郊以顓頊氏配享亥冥辰星三辰七宿等悉皆從祀今見典禮
有所未正祀儀有所未嚴配帝已下舊席用莞今不展設臣竊
惑焉謹案通禮郊祀錄皆云席以莞耳人帝已下無取埽地之
義當設神席且舊制天地日月五帝九宮貴神並席以藁秸餘
並席以莞唐制天地日月五天帝社稷已上並加用褥自今諸
祠祀神位合用藁秸加之莞褥伏請一如典禮詔可 慶厯祀
儀諸祠太府少府前一日供設神位席褥昊天上帝四祭感生
帝一祭褥皆以黃配帝皆以緋冬至圜丘從祀日月已上九位
三年祈穀從祀四方帝位雩祀明堂從祀五方帝五人帝位五
郊迎氣王配位各隨方色蜡百神大明以緋夜明以白九宮貴
神各隨幣色太社太稷正配位並以皁朝日以緋夕月以白皇

地祇正位以黃配帝以緋從祀神州地祇以阜孟冬祭神州地祇以阜配帝以緋 禮院儀注慶厯七年八月二十五日敕禮院奏準修製郊廟祭器所狀案禮典昊天上帝日月星辰並用藁秸配帝及五人帝並用莞唐後禮加褥開寶通禮義纂云聖朝自日月已上各準唐後禮依幣色加褥又太常新禮據禮官孫奭所請自今諸祠祀神位令用藁秸莞褥伏觀今郊壇正配位各設綠席加褥今欲更別製藁秸莞席爲藉詔送禮院詳定禮院奏謹案禮記云莞簟之安而蒲越藁秸之尚明之也注謂蒲越藁秸神席也疏曰凡常而居則下莞上簟祭天則蒲越藁秸之上也故曰貴其質而已又曰不敢以常所安褻之也蓋言祭祀之時不重華飾惟質素而已故用藁秸之屬以其交接神明不可同于尋常所安褻之甚也疏又引隋唐皆以藁秸爲祭天席蒲越爲配帝席又開元禮昊天上帝及五帝皆以藁秸配帝席以莞臣等參詳古者祭天器皆尚質蓋以極天下之物無以稱其德者故藁秸蒲越之尚亦取其質也不敢以尋常所安加于天懼其褻也今若加褥于席在人則爲安于天則近褻臣等欲乞今後祭天神位止設藁秸蒲越之席極爲合禮詔下依奏令勘會修製所以製造神位褥訖今若不同未委何處送納詔重行定奪臣等據典禮載于前議竊緣天地尚質以質爲重宗廟尚文以文爲貴故昊天及五帝從祀神位所設藁秸蒲越莞席概雖用質亦以麤褥爲之等殺不敢以人所安加于天地其唐後禮及本朝孫奭所請更設席褥雖于前古別無所見然

明不可同于尋常所安褻之甚也疏又引隋唐皆以藁秸爲祭天席蒲越爲配帝席又開元禮昊天上帝及五帝皆以藁秸配帝席以莞臣等參詳古者祭天器皆尚質蓋以極天下之物無以稱其德者故藁秸蒲越之尚亦取其質也不敢以尋常所安加于天懼其褻也今若加褥于席在人則爲安于天則近褻臣等欲乞今後祭天神位止設藁秸蒲越之席極爲合禮詔下依奏令勘會修製所以製造神位褥訖今若不同未委何處送納詔重行定奪臣等據典禮載于前議竊緣天地尚質以質爲重宗廟尚文以文爲貴故昊天及五帝從祀神位所設藁秸蒲越莞席概雖用質亦以麤褥爲之等殺不敢以人所安加于天地其唐後禮及本朝孫奭所請更設席褥雖于前古別無所見然

禮之通變代有不同欲乞自朝廷措置詔再送禮院定奪臣等再詳禮記云莞簟之安而蒲越藁秸之尚蓋言莞簟雖安不若蒲越藁秸之質故取以爲祭天地位之籍稱其德也自周漢所記至唐開元禮悉皆用之其席褥之設惟自唐後禮至本朝始用加于藁秸之上臣等今伏見新修祭器改用匏爵瓦登瓦罍之類蓋亦遵用古制取其質也欲乞祭天神位只設藁秸蒲越乃爲相稱詔依舊于藁秸蒲越上設褥仍令通行告諭

太常因革禮卷十一

太常因革禮卷十二

總例十二

牲牢

牲牢

通禮祀昊天上帝配帝蒼犢各一五方帝方色犢各一大明青犢一夜明白犢一皇地祇黃犢一神州黝犢一宗廟以太牢禮閣新編開寶二年六月詔每歲常祀惟昊天上帝皇地祇用犢一其他大祀皆以羊豕代之七月二十一日敕牛羊司供昊天上帝歲四祭用犢四皇地祇歲一祭用犢一每犢官給錢五千國朝會要景德四年三月詔太廟元德皇太后廟饗用犢孝惠諸后廟親饗用犢攝事用羊豕 太常新禮景德四年十

月十二日詔曰朕以歲臻豐楙時格和平蓋神道之垂休致黎民之蒙福宜申昭報用達至誠潔以牲牢增重典禮自今歲首委太常寺開封府牛羊司以合用犧牲等令擇純色殊養之四郊壇壝悉令嚴飾中小祀用肉者並加以羊一未及古製者增之御史臺定監祭御史二員與禮官常行檢眊 封禪記大中祥符元年封禪詳定所言故事南郊神州之下從祀神位不特用牲但于神州以上所用羊豕之中割以獻今神州以上皆特用犢其舊用羊豕二十有二請皆以充從祀之牲詔可 太常新禮大中祥符五年六月禮院奏冬至祀昊天上帝神位今後宜以通禮爲定其禮料牲牢則有所增損案舊禮正配及五方帝日月各用犢一從祀羣神羊豕各九準近儀有司攝事唯祀

十七位用犢一羊豕各一今若依舊禮伏恐用犢過多欲準近儀又失太寡乞于近儀中加羊豕各九庶乎薦獻上下優足詔可 國朝會要乾德元年十一月太常禮院奏自來在京祭祀靈星值禁屠日並就城外烹宰欲乞自後應于祭祀或值禁屠日並依例城外烹宰詔可 國朝會要天聖元年十一月敕自後每遇禁屠宰日限內有祠祭據合用牲牢許依例烹宰 禮院例冊慶厯六年正月兵部員外郎魏兼奏敕差攝司徒太廟薦饗竊見太廟后廟奉慈廟各用羊豕二內太廟以羊豕各一進胙竊緣章獻章懿二皇后近以升祔太廟七室合十八位今止用羊豕各二未爲豐備伏況奉慈廟今止章惠皇后一位欲乞移羊豕各一太廟薦饗庶叶前經潔粢豐盛之儀上副國朝

奉先思孝之心如允所奏乞賜頒下左巡使侍御史王平又奏竊見孟夏薦饗太廟分割羊豕供給俎實太廟帝后十八位共用羊豕四割割之次大小不均臣因問有司去年升祔章獻章懿皇后入眞宗室今奉慈廟只章惠皇后一室其牲有無曾隨二后神主入廟添備薦享奉慈元定牲數有無減省對臣云自二后升入太廟不曾分牲以章惠一室至今用羊豕共四蓋奉慈廟本係大祀羊豕以四爲例二后升祔無例添牲國朝眞宗皇帝在御日升祔元德皇后入太宗皇帝室不曾添牲臣又詰之分割牲體大小不均必須減祖宗薦俎之牲以均后主之俎答云自來太廟薦享帝主有牲俎后主無牲俎惟牙盤熟饌則備焉臣謹案禮經天子七廟所薦之牲惟言牛羊豕三牲增之

與減素無定數若言大祠須共用羊豕四則今之享昊天上帝並五方帝乃是最大之祀有並太牢共用三牲處有只用二羊二豕處自章獻章懿上仙之後方立奉慈廟並章惠共二后神主當時陛下以孝思罔極追感章懿不逮天下之養而章獻嘗輔臨朝政章惠久資保育遂立奉慈廟以備四時孝享故神主之前咸薦特體登于俎食以備血食之薦今既升祔眞廟而血食之薦不備深所未安熟薦雖具牲體尚缺安知神道不以血食爲先也且元德皇后升祔入太宗皇帝室不曾添牲此蓋事近而迹殊元德皇后在眞宗朝升祔國朝首創茲禮有司失舉雖不添牲事未章灼故士大夫國朝間不得議其可否今奉慈廟時享久設牲俎一旦升祔冊命禮儀無不嚴整祭器之中牲

俎不備人之常情皆云不便況神德昭監乎惟章惠一室用二羊二豕未知薦俎之設復何多也夫禮不從天降不從地出在人情而已奉慈一室之享有牲一十六段太廟七室其數亦同是輕重多少不等如此臣又聞建隆已前太廟薦享亦嘗用三羊三豕自後有司議而減之今者添牲于禮妨礙則乞下臣章付禮官議定可否七月禮院議臣等檢會典禮謹案春秋傳曰周公白牡魯公駢剛羣公不毛後漢志京都四時所祭高廟五主世祖七室少帝三陵尊后三陵凡牲用十八太牢皆有副俸唐開元禮享宗廟祭社稷並用太牢明是三代漢唐之祭皆每室一牢也又案唐會典天寶五載四月十六日詔已後享太廟宜料外每室更加常食一牙盤天寶六載正月敕令後每大祭

祀應用駢犢宜令所司量減其數永爲常式其起請太廟五享每享各用一犢又案建隆四年八月有司上言周顯德元年郊祭太廟四室共用一犢詔太廟宜用犢一開寶元年詔宗廟共用一犢如周制二年六月詔惟昊天上帝皇地祇用犢餘大祀皆以羊豕代之合二羊二豕足代一犢也以此觀之自唐天寶始減古制太廟皆共用一牢增身盤食如薦食之禮至本朝因之不改開寶已後仍不用牛以羊豕代之行之已久伏恐難議更改其后主牲俎不各設者今太廟祝版籩豆旣不異陳則牲俎無由別設謹案祭統曰鋪筵設同几爲依神也注祭者以其妃配亦不得特几漢志曰漢初祭廟后與帝同坐分牲左體謂之左宗貢禹以爲非禮奏除之又案五禮精義俎豆之事不得

兩陳若在外神當分牲牢祭者卽以神尊卑爲俎此牲俎不可各設也又少牢饋食禮云謹用柔毛剛鬣嘉薦普淖用薦歲事于皇祖伯某以某妃配尚饗此祝辭之不異也是以添牲則于本朝之制不合各俎則于典禮有不通臣等參詳欲乞且仍舊禮爲便詔可 明堂記皇祐二年親祠明堂神位如南郊唯昊天上帝皇地祇神州五方帝三配帝各以一犢牲毛不能如方色者以純色代之 禮院例冊嘉祐四年尚書祠部郎中江休復上言伏以郊廟犧牲在周禮則有牧人之官在漢唐則有廩犧局犧字下一字音與御名同嘉祐八年四月改爲局他皆倣此案六典大祀養牲必在滌三月今祫享日近已踰在滌之期而牲牢未供方且監勒行戶求索市肆卒迫之際取具臨時殆非聖朝設官備物嚴事宗廟

之意伏乞依漢唐故事置廩犧局領屬太常以掌粢盛犧牲之事乞下禮官條件施行昔宣王承衰周之緒尚且考牧正官故詩云三十維物爾牲則具又漢太僕牧師三十六苑牛羊無數以給犧牲唐則沙苑監掌牧牛羊以供祭祀乞下羣牧司於近畿監分益廣牛牧辨其毛物以待祭祀今後更不臨時下行收買免致廢闕詔下禮院詳定禮官等奏曰臣等謹案唐六典廩犧局令一員從八品下掌犧牲及粢盛之事丞爲之貳凡大祀養牲在滌九旬中祀三旬小祀一旬其牲方色難備具者以純色代之凡告祈之牲不養凡犧牲不得捶扑傷損死則埋之病則易之凡籍田所收九穀納于神倉以供粢盛凡大祭祀則與大祝以牲就牖位太常卿省牲則北面告臚乃牽牲以授太官

而用之竊以每歲大小祭祀幾及百數粢盛犧牲儲畜無素誠由官制不備失古奉神之意臣等以爲宜如休復所言置廩犧局令別設牢滌預養犧牲其粢盛亦乞籍田舊地種植納于神倉以待祭祀之用自餘並乞依唐故事施行詔可 禮院例冊嘉祐七年八月一日知禮院博士校理裴煜上言竊觀國家歲時祭享牲牢豐寡未協典禮如上辛祀感生帝五方帝皆用羊豕各一夏至祭皇地祇用犢一羊豕各一臘蜡百神釋奠文宣王武成王皆羊豕各一自方帝而下所用之牲割割殆不能遍臣以爲祭祀之禮本實貴其稱今大祀中祀從祀之位甚多而牲俎不足於儀實所未便夫感生帝者本朝火德所感之神固宜優異五方帝者從祀神位差多皆乞加羊豕各二夏至皇地

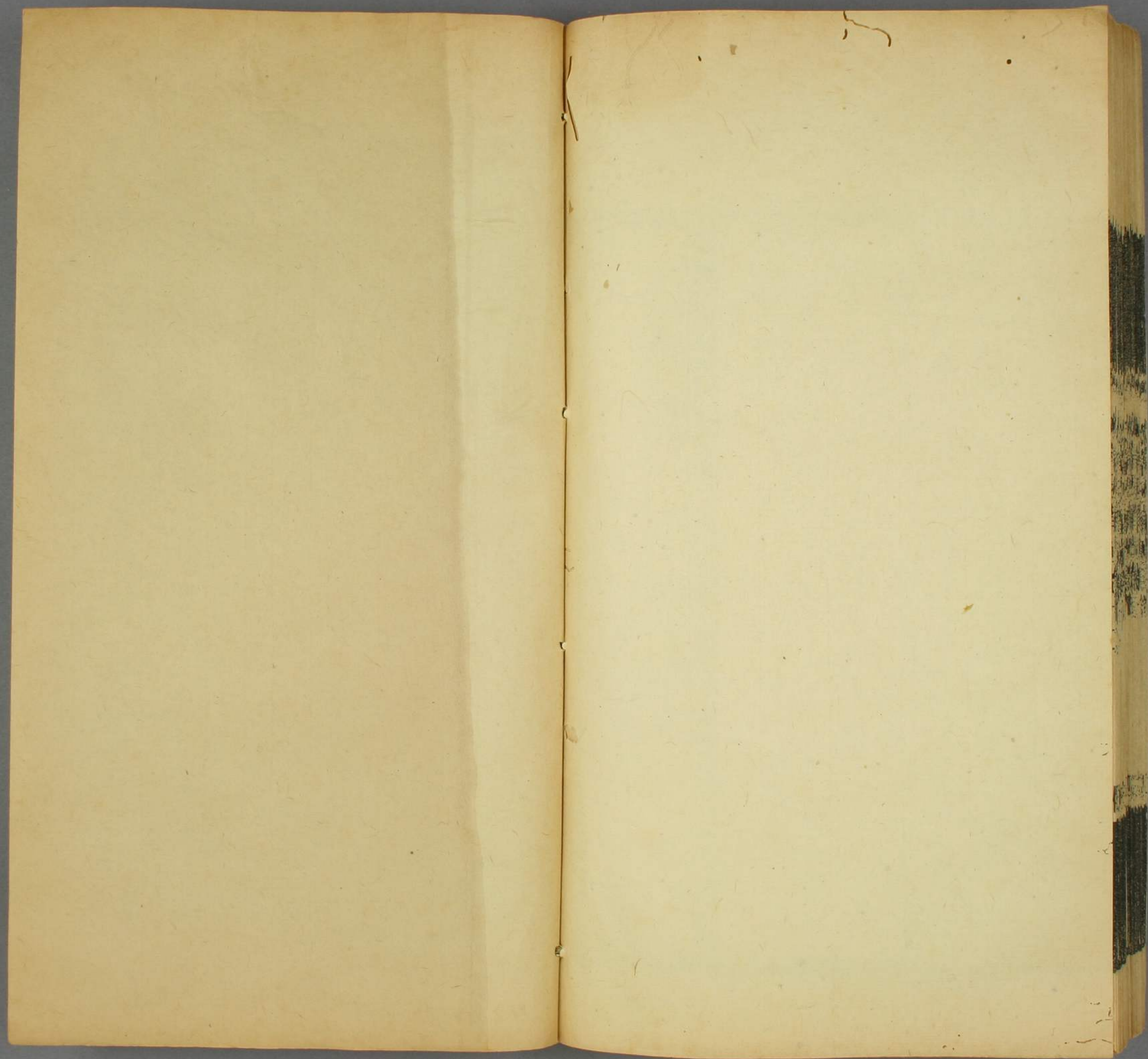
祇用犢一配祭七十一位乞加羊豕各五蜡祭百神從祀五百九十三位乞加羊豕各五文宣王從祀九十三位武成王從祀七十五位皆加羊豕各三至于酒醴足于酌獻如此則上副聖人崇祀事神之意敕送兩制詳定以聞據翰林學士王珪等議曰案禮云祭之爲物大矣其興物備矣九州之產莫不具足然後鬼神可得而致矣檢會感生帝五方帝等係大祀文宣王武成王係中祀皆有從祀神位牲牢寡薄俎實殆不周遍欲乞如煜議施行詔可 禮院例冊嘉祐七年八月三日翰林學士王珪等奏準照詳定同判禮院呂公著奏伏以國家富有四海尊奉七廟而牲牢之禮尚有未備雖聖孝承祀務在竭盡豈有司循故寢失講求竊見每歲孟享太廟七室共用二羊一豕奉慈

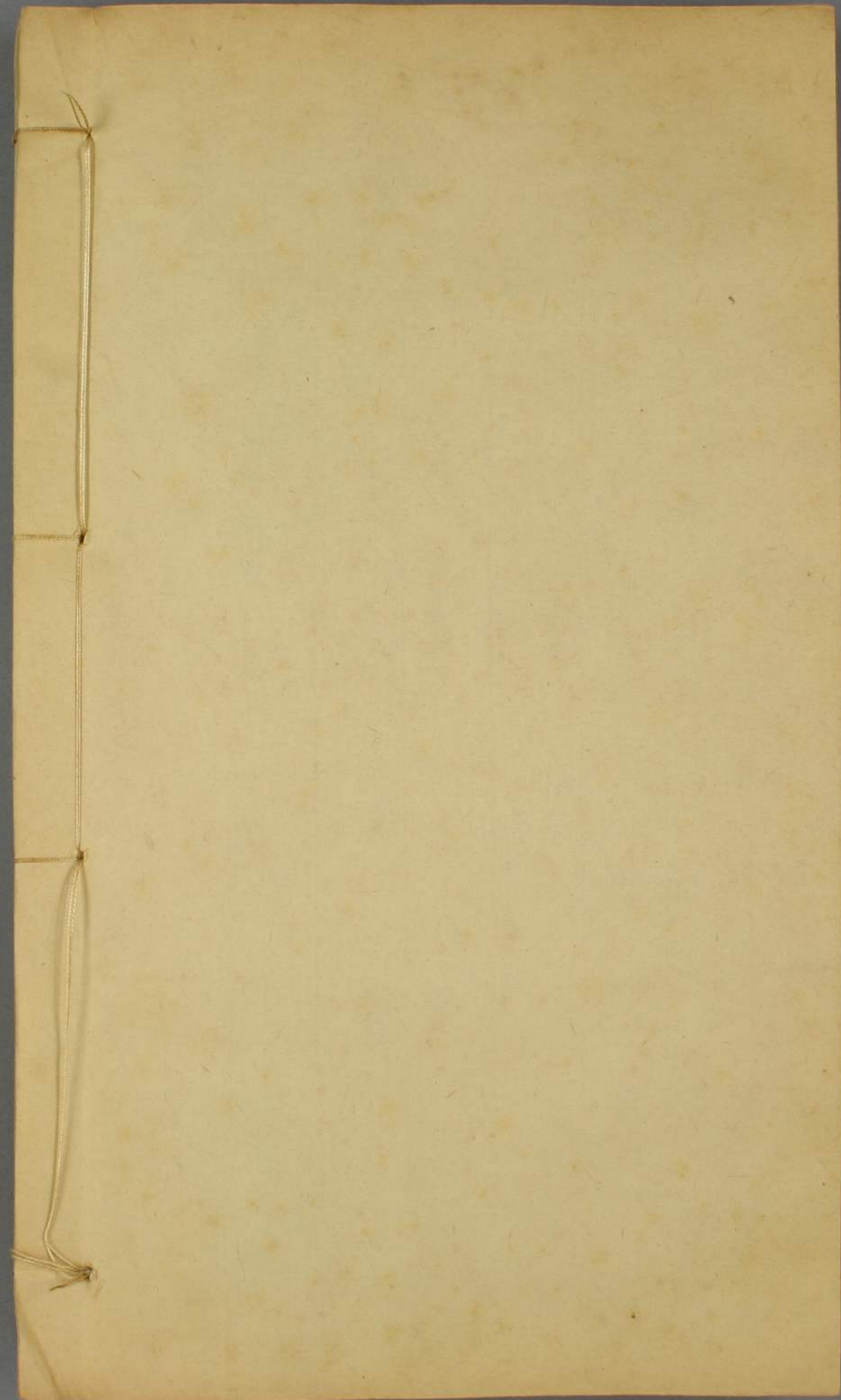
廟一室亦然酌之豐寡未合宜稱臣輒詳典禮謹定宗廟牲牢之數孟享臘享舊太廟七室共用羊二豕二今請用羊七豕七后廟四室孟享臘享舊用羊二豕二今請用羊四豕四臣竊謂爲天至尊無物可稱其德故祭用犢以貴誠百王不易之至也至于宗廟社稷用太牢以別天神之祭楚觀射父曰天子舉以太牢祀以會鄭康成曰般牲盛饌曰舉韋昭曰舉人君朔望之盛饌也會三太牢也通典周制禘祭每廟各一牢漢舊儀宗廟大禘祭每牢中分之左辨上帝右辨上后俎餘委肉積于前數千斤周漢宗廟牲牢之富從可知矣據孔穎達云王者之祭無不用牛日月以下常祀則用羊唐四時孟月享太廟每室各用一太牢至肅宗上元二年九月時享攝事共用一犢羊豕各三

今有司攝事不用犢變唐之禮頗爲折中若太廟七室后廟四室各增羊豕實得前代豐寡之中臣等看詳公著之議實爲允當伏乞付有司施行詔可 通禮大祀省牲時在晡後二刻贊引以廩犧令省牲以太常卿巡牲以太祝時享太廟禘禘宗廟時享別廟省牲以宗正卿 慶厯祀儀大祀省牲在祀日質明引牲以禮直官省牲以太祝巡牲以奉禮

太常因革禮卷十二

太常因革禮卷十二





布武 文明保护基金会

www.docsriver.com商家布武古籍