

docriver 文川网  
古籍书城  
入驻商家  
在文川网搜索古籍书籍获取更多电子书

中國方志叢書·第四十九號

據 民國梁鼎芬等修丁仁長等纂  
民國二十年刊本 影印

廣東省

# 番禺縣續志

(全)

成文出版社印行

692235



\*10101752\*

中華民國五十六年十二月壹一版

# 番禺縣續志

全一冊

定價：新台幣三二〇元正

發行人：**黃成助**

出版者：**成文出版社**

臺北郵政信箱二二六〇五號  
電話：九二二〇一〇號

印刷者：**正大印製廠**  
三重市長生街二號之一



內政部登記證內版臺業字第一一四七號

# 中國方志叢書導言

## 論方志在史籍中的地位及功用

論我國史籍的源流，要以尚書和春秋最古。章學誠（一七三八—一八〇一）有六經皆史的說法，認為古人未嘗離事而言理，六經皆是先王的政典。龔自珍（一七九二—一八四一）認為六經是周史的宗子。易經是卜筮的史，書經是記言的史，春秋是記事的史。國風是史官採自民間的詩而要付之司樂的，雅頌是史官採自士大夫的，禮記是一代的律令，皆歸史官守藏。這樣看來，都是與史有緣的。參證後來把會典、通典、通考各種專記律令文獻的著作，也列入史籍，適足說明我們要研究社會全面文化的時候，自然會擴大史料的徵集範圍。否則，只能局限在政治史的小圈子裡。無論如何，依今日圖書分類愈趨精密的眼光來看，尚書和春秋，總該是上古的珍貴史籍。

自從漢代司馬遷作史記，班固父子作漢書，一般人的觀念中便有經和史的分辨。魏晉南北朝以至唐初，私家修史的風氣大開，詩賦雜說，論著更多，彙存的書籍越來越豐富。本來根據內容把圖書分類列為七略，到了晉時又有四部的劃分。把兵書、方技、術數併入子部，詩賦歸入集部，成為經、史、子、集四部。這種分類的意義，好像是說，經是民族的大本原，史是社會文化發展的跡象，子是個人發掘的理性，集是個人自由精神的感情表現。經史高高在上，冥冥中鑄成東方文化注重通貫綜合的學術精神特色，只求互相涵攝並存，蔑視抽象的分派對立，技藝在學術上不被尊重，於是文人學士把經史纏在一起，甚至文史也弄得分拆不開。一直傳沿到清代乾隆開館重整四庫，分類仍然照舊，史部中羅列了十五類子目，而方志只有一五〇種。史籍雖然很多，後人却終不能整編歸納成一部完備而有系統的中國通史和文化史。試看民國十九年瞿兌之在方志考稿序中嘆道：「吾國人之不能認識了解吾民族性者蓋有由矣，無真史故也。史不能明全體社會活動之迹，而徒措意於一二人之殊功美行，亦猶乎吾曹今日但知環吾左右者之思想行動大抵相同，而不知距吾曹稍遠者其思想行動乃膠附於數百千年之前而少所變也。」又余紹宋也在方志考稿序三中慨說：「今者國史之業，既無專司，而著作體裁亦宜畧變。必當參用通志之例，廣載各地方社會情形，而不能偏重於中央政治，乃事理之當然，亦時勢所必至，若是則有賴於方志者益多。近世以來，政治凌夷，雖屢變而不能中理合度協於人情，國事輒輒，職是之由。」這樣看來，我國累存的史料確是不少，可惜史學研究上還待重行檢討哩！

docsriver 文川网  
入驻商家 古籍书城

在文川网搜索古籍书城 获取更多电子书

唐宋以來，史籍的編纂却也演進許多，官修的演化為編年體的皇家實錄、紀傳體的正史、有關禮法的會典、偏重地理的方志；私修的也有紀傳體的正史、別史、編年體的通鑑，以事為綱的紀事本末、屬於典志的通考、通典專史，體裁和內容都有進步。史學上也誕生了兩位傑出人物。一位是唐代的劉知幾（六六一—七二一），他取諸家所作的史籍，闡明義例，商榷利弊，遺存傳世的有史通一書，獨具評論性。另一位是章學誠（一七三八—一八〇一），曾為和州、永清、亳州修志，又做過畢沅的幕僚，修纂湖北通志。他是重視方志，親歷其事，而又提出具體建議的第一人。這兩位皆是值得推崇的史學碩彥。

人類自從有了時間觀念，再也斬不斷過去、現在、未來的鎖鏈，這是歷史興趣的根源。有了空間觀念，又渴求地理的知識。生活演進，使文物制度日漸繁複。歷史的探討便由幾何直線擴展到橫面的伸展。中國的土地大，人口多，山川氣候不同，先前的交通遠不及近日方便，更容易形成地方特色。只憑少數人編纂的國史，顯然不能囊括各地的社會全盤現象。地方志隨時代前進，倡於明代，盛於清代，現已成為史籍中的要角了。這便是我們要介紹方志的緣由。

方志自從明代提倡編纂，清代便昌盛起來。托庇於國學首先注重經史，再加文史素來兼顧的餘輝，早年館庫所收的方志，皆有特定的水準。其實，在政府的通令鼓勵下，各地主纂方志的，莫不兢兢業業，收集的史料，皆是可資信實的，並不限於官府的藏本。據朱士嘉統計：清代編成的地方志有四、六五五種，康熙間完成一、二八六種，乾隆間又有一、〇二四種；直隸最多，有四〇三種，四川、江西、山東、河南、陝西、浙江皆各有三百種以上。他在一九三〇年統計我國方志便有四、九一二種，一九三五年統計總數為五、八三二種，九三、二三七卷，一九三八年又查知七三〇種，一九五八年再查知七〇〇種。這樣，總數就達到七、二六二種。比起正史來，卷帙浩繁，真不是任何人可以憑他一生精力而能全部瀏覽一遍的。但是我們原也不必去做那種迂事。祇要知道這是歷史方面還未開發的山林，可以發掘的寶藏很多。現在試依顧頡剛在中國地方志綜錄序引述的一般方志紀事要目如下：地理——沿革、疆域、面積、分野；政治——建置、職官、兵備、大事記；經濟——戶口、田賦、物產、關稅；社會——風俗、方言、寺觀、祥異；文獻——人物、藝文、金石、古蹟；便知方志內容廣泛，而且它的取材，來自檔案、函札、碑碣，是很可信實的。真正說「以校正史，則正史顯其粗疏」而已。這是說地方志在數量和內容方面也成為史籍中的要角。

民國十九年瞿兌之出版方志考稿，該括江蘇、河北、山東、河南、山西、遼寧、吉林、黑龍江八省的方志，一一列明了纂修年月、纂修人姓名、舊志沿革、卷數目次，並且辨體例，評得失，尤其注意特殊史料，是輔導研讀方志的文獻。此外，民二十年故宮所藏方志編目刊行，二十二年國立北平圖書館承京師圖書館和北海圖書館合併之後，藏有方志三千八百餘種，也編有目錄。

二十三年朱士嘉編中國地方志綜錄，羅列了五千多種。朱士嘉在北平所見的不過三千種，後又訪得上海涵芬樓直省志目，徐家匯天主堂藏書、金陵大學、南洋中學、中山大學諸書目，並知王綏珊藏有一千多種，又索得美國國會圖書館方志簡目、日本內閣文庫、宮內省圖書寮、日本帝國圖書館等志目，遂完成了蔚為大觀的綜錄。令人驚異的是國外的巴黎和越南的遠東圖書館，美國哈佛大學也藏有我國的方志，國內的教會校館更對方志發生興趣，這個時代的中西史學精神也就可以窺見一斑。

我國昔日的史家似乎拘束於史料的體例形式，精神已墮入治亂衰替的環循律陷坑，偏重政治史的小圈子，不敢放胆解釋人性各方面活動史實，但是今日經過科學洗禮以後，我們要弄清楚幾點：(一)憑藉文字和古物研究歷史，並不能使過去的事實完全再現，再說每件歷史事實皆有它的特殊面，能使它再現的，僅是倚靠我人的經驗和直覺。(二)科學可以捉住相同的事物，正因為我人能控制它的再現，可以求出它的共相和通性或定理、定律，但是史學上就不簡單了，我們要儘量注意它的特殊面。(三)現代史學在政治、經濟、社會、宗教、藝術以至文學方面應有廣泛的研討。(四)歷史研究者須有哲學的氣質，參用科學的方法，獲取藝術的成果。(五)對史實的特殊相若不加解釋，只能做一個史料收藏家，算不得是真正的歷史學者。

我們現在應該知道，中國歷史在傳統的史籍以外，方志是有地域性的，另外還有一種家譜是氏族性的史料。這方志與家譜，足可幫助史家分別根據人、時、地、物四個因素來研究事態的始末，展開嶄新的歷史敘述。爲了適應時代需要，樹立清晰而有系統的概念，我們把選印本方志叢書的範疇，暫定爲鄉、縣、府、郡、行政區的地方史，及各種敘一物一事的專志等（如瀘水志、廬山志）。

明清以來，方志成爲地方官參照施政的要覽。若說依據方志便能瞭解該地的全情，未免過於誇張，所以研讀方志只能說有助於瞭解一地的過去情況，提供歷史專題研究的翔實資料，而且要從多種方志去探求同一節目，效果就高得多，現在把方志的功用，試述幾個實例如下：

- (1) 朱彝尊曰下舊聞，陸心源宋史翼，顧炎武天下郡國利病書，大多係由各種方志取材。
- (2) 陳垣的元人也里可溫考，據至順鎮江志而作。
- (3) 張亮丞菲律賓史上的李馬奔 (Limahong) 真人考，據閩粵方志而成。
- (4) 日人桑原隲藏作滿壽庚事蹟，援引閩粵方志多種。
- (5) 日人加藤繁中國經濟史考證，何炳棣中國人口論，皆據很多方志的資料。

(6) 專從物產而言：乾隆時豐潤縣志記載扇子本為朝鮮進貢大臣隨員售來民間，但品級低劣，不為一般人喜愛，豐潤人利用竹枝、風景、花鳥畫改良後，風行一時。這是涉及朝貢而又有興趣的史料。又如何炳棣曾利用方志研究中國的早熟稻種。

(7) 元李好文長安志圖，詳載如何利用水力。很多方志皆有河工、灌溉、築堤的經費、徵工等資料，可供稽考。

(8) 地方賦役的負擔，也可從方志比較輕重。

(9) 往日的的水陸交通、驛站距離，也可查知考證。

(10) 鄉村市集、地方商業、對外貿易、典當、礦業，皆可在方志查考。蘇州府志有論孫春陽雜貨店的記述。高陽縣志論棉紡工業及第一次世界大戰期間的發展及各地市場情況，直敘到其後的衰落。這是工商榮衰遞變的史實。

(11) 章學誠永清縣志對縣衙組織和差役的待遇，也是今日不易找到的資料。

(12) 往昔教育制度的社學、義學、書院、學田、科舉應考生的旅費等，也可從方志查考。

(13) 風俗、節日、寺院、壇觀、碑碣、古墓，在方志中均有豐富的記載可資考證。

(14) 少數民族如苗、獠的風俗，方志記載也很可靠。

(15) 歷任地方官的姓名、科舉名錄，更是考證上的極好資料。

從這些功用看來，方志確也含有一部份地理資料。乾隆四庫全書把它列入史部十五個子目之一的地理目，便是這個原故。到此，我們也要敘一敘方志的起源。有人認為漢袁康的越絕書，晉常璩的華陽國志是方志鼻祖；但那偏重地理性的圖經更可算是方志的前身。考據起來，由隋煬帝詔令天下各郡上呈當地風俗習慣及地圖，唐代令各郡每三年呈報人口一次，宋代又令潤月的年份要編圖經上呈朝廷，皆是圖經進展的實跡。宋代的志書已增列人物藝文，但遺存的很少。元代創編一統志，明代修纂一統志，因而徵求各省志書，方志的型態漸成一格。清代方志大盛，民國繼續修纂，有些省區曾急迫的限令於六個月內完成，內容自然就不免浮濫的譏評，所以刊本雖多，選讀的時候還須思量一下。本社致力於影印中國文史社會科學名著有年，此次選印的方志叢書，是完全依循前面所述的觀點，精選善本影印發行。更進一步，倘若國內外人士藏有孤本，本社願收入這部叢書，以貫徹素來發揚中國文化的精神。

番禺縣續志

四十四卷



起同治八年己巳

迄宣統三年辛亥

番禺縣續志序

吾邑李志之修上距任志百年成於同治辛未辛未後  
下逮宣統辛亥甫四十年而時局遷變法令更張不惟  
百年千百年未有也電掣風馳不及一瞬掌故散佚文  
獻淪墜邑之薦紳先生惴惴然懼疊次集學籌議續修  
邑志以戊午年二月開局邑學明倫堂推凌君孟徵汪  
君懷善徐君信符謝君次陶潘君漱筆鄔君伯健任纂  
修而以總纂推丁君伯厚梁君小山並濫及不肯固辭  
不獲因與諸君參稽志籍斟酌義例定名曰續志李志  
譌闕訂之補之門目次第略如其舊惟稍移併損益並  
裁略名一例稱志為目十三為子目七十有四其略曰  
沿革附圖有總分分格布里縱橫秩然舊度氣候山

番禺縣續志卷一

序

脈水源皆從實測附以方言志輿地第一建設紀新新  
多於故局廠營房鐵路馬路船塢堤岸公建亦附以此  
觀政時變可悟志建置第二戶籍紀實勝舊虛編田賦  
鹽課益以房捐兵防警察水巡馬巡自治有會要政略  
全志經政第三

大祀崇

崇陞從祀定位學堂代興書院廢墜此大沿革事關學制  
裁篇別出不屬建置志學校第四邑境物產利源所開  
農漁工商於斯取材物質富國萌芽胚胎充實光輝庶  
待將來志實業第五官績人物兩不相兼職官表傳義  
類則同取類稱名二者折衷近師靈壽遠法武功志官  
師第六制科薦辟辨章統系科舉既停畢業獎勵同名  
異實因類附錄餘從同不別起例志選舉第七晉宋

元明昭代先哲義取表章搜遺補逸邑士居前寓賢退

列可法可傳甄采務實志人物第八目錄分部釐如界  
畫亦有叢書無可分析一人之著一家之刻增此門目  
部居不忒志藝文第九碑刻出土遠代迥珍廣搜近代  
亦資博聞證釋文字兼考其人石墨鏤華如挹古芬志  
金石第十登臨憑弔思古懷賢豈惟誇飾點綴山川逮  
於坊表義取流傳觀感百世移隸斯編志古蹟第十一  
時事時政繫屬一方分門紀錄此挈其綱體限編年遠  
者難詳軼聞瑣記相輔而行志前事第十二餘事第十  
三至其移併損益詳義仍於臨文敘述隨條發明惟尋  
方志為體本屬通史無斷限可言願辛亥後一切紀述  
無所據依若惟撫取要聞甄錄一二非惟挂漏例亦不

番禺縣續志卷一

序

純此則概付闕如事非得已者也如梁文忠公直節蓋  
無傳陳伯任縣長修屈翁山墓并與士紳修陳伯任墓  
墓皆為二百年來盛事亦以在辛亥後不補入古蹟  
初設局苦絀經費同人知茲事體大非可刻期成事相  
約款無論盈絀時無論久暫通力合作務底於成歲月  
侵尋條逾十稔操觚伊始材窘於伐山脫稿以還期淹  
於災木幸完夙約免請素餐而同事諸君殫謝幾半今  
存者惟汪徐謝鄔四君以逮不肖而汪君以書成促序  
甚力衰病餘生濡筆序此念此非一人一時之事訂議  
補闕有待後賢惟幸觀厥成轉增懷舊之感云爾辛未  
秋八月吳道鎔序

續修番禺縣志姓名錄

倡修

梁鼎芬 凌福彭 張學華 盧維慶

總理局務

何天輔 李兆椿 汪兆銓 陳崇鼎 李祖蔚

總纂

丁仁長 吳道鎔 梁慶桂

分纂

凌鶴書 汪兆鏞 潘應祺 徐紹榮 謝祖賢 鄔慶時

繪圖

陶厚圻 馮秩瀾

收掌

番禺縣續志卷首

范公諤 陳崇鼎 陳善百

總校

王國瑞 姚筠 沈澤棠 石德芬 李澧常 何端樹

陳之翥 陶敦復 陳慶蘇 李鹿鳴 周汝銘 鍾梓良

分校

徐應鑾 歐陽炯 戴壽年 史久鑑 丁仁濟 姚禮恭

陳慶貢 謝祖詒 凌達材 沈忠贊 俞漢章 李文綱

采訪

李文渠 沈漢清 馬壽彭 張洪湘 區述曾 何寶權

韓和章 李景詒 梁慶泰 陳肇惇 崔偉奎 潘鴻楷

彭金銘 鍾翰良 鍾型方 萬邦憲 江貫忱 曾繁蔭

謝添恩 周汝璋

總理經費

何天衢 張錫麟 韓日華

番禺縣續志卷首

番禺縣續志目錄

卷一

輿地一沿革 輿圖  
氣候

卷二

輿地二都堡 山脈  
湖沙 風俗 水源 井泉  
方言

卷三

建置一城池 六脈渠  
鹽臺

卷四

建置二廳署 局廠 公所 營房 倉廩  
鐵路 馬路 堤岸 船塢

卷五

建置三壇廟  
公建

卷六

番禺縣續志卷首 目錄

建置四 城市 津梁

卷七

經政一戶口  
田賦

卷八

經政二兵防 警察  
水巡 馬巡

卷九

經政三鹽法 房捐  
自治會

卷十

學校一學宮 書院

卷十一

學校二學務處 學務公所 學堂 塾 館 講 堂  
書局 圖書館 儲備

卷十二

實業 農業 樹藝 附 漁業 畜殖 附

卷十三

官師一官師表

卷十四

官師二官績傳

卷十五

選舉一制舉  
薦辟

卷十六

選舉二科目

卷十七

選舉三獎勵 仕宦  
封贈

卷十八

番禺縣續志卷首 目錄

人物一晉 宋  
元 明

卷十九

人物二 國朝

卷二十

人物三 國朝

卷二十一

人物四 國朝

卷二十二

人物五 國朝

卷二十三

人物六 國朝

卷二十四

人物七 孝友 義行 方技 耆壽

卷二十五

人物八 列女

卷二十六

人物九 寓賢

卷二十七

人物十 釋道

卷二十八

藝文一 經部

卷二十九

藝文二 史部

卷三十

番禺縣續志 卷首 目錄

五

藝文三 子部

卷三十一

藝文四 集部 別集類

卷三十二

藝文五 集部 總集類 詩文評類 書畫類

卷三十三

金石一 周 秦 漢 吳 晉 北魏 陳 隋 唐 南漢 宋

卷三十四

金石二 遼 元 明

卷三十五

金石三 國朝

卷三十六

金石四 國朝

卷三十七

金石五 國朝

卷三十八

金石六 國朝

卷三十九

金石七 國朝

卷四十

古蹟一 城址 署宅 園林 詩文 詞書 社附

卷四十一

古蹟二 名蹟 坊表 寺觀 冢墓

卷四十二

番禺縣續志 卷首 目錄

六

前事

卷四十三

餘事一

卷四十四

餘事二

番禺縣續志卷一

輿地志一 沿革 疆域 異圖

沿革

番禺秦舊縣漢以來因之詳李隋開皇十年分番禺縣地置

南海縣唐增城隋大業六年徐智竦墓誌稱葬南海甘

泉北山唐咸通元年程鄉令王君妻孫夫人墓誌稱葬南海

四望岡石志甘泉北山四望岡均在廣州城東北今隸番

禺境足徵隋唐時南海轄廣州城東北地番禺轄廣州河南

地輿地紀勝宋開寶五年併番禺入南海皇祐五年復置與

南海分治郭下戴通志載番禺縣復置於城東紫泥港元至

正中徙縣治於東城內宋元後乃定廣州城東屬番禺廣州

番禺縣續志卷一 輿地志一

城西屬南海也

謹按李志沿革甚詳茲略加補證餘不復贅

汪兆鏞分纂

疆域

縣圖以縣學宮為中點按圖度得四至八到各數如左

正北四十八里至花縣界

正南三十五里至順德縣界

正東五十一里半至增城縣界

正西一里半至南海縣界

東北七十里半至從化縣界

東南七十四里半至東莞縣界

西北二里至南海縣界

西南三里半至南海縣界

番禺縣續志卷一

輿地志一

二

# 番禺縣續志輿圖

# 番禺縣總圖

番禺縣續志

卷之二 圖

符號

	市	成
	村	莊
	路	馬
	路	天
	路	小
	路	鐵
	界	縣
	界	司
	界	地種各
	圍	堡

	廟	寺
	塔	鐘
	院	講
	堂	教
	台	公
	座	為
	壇	學
	塔	寶
	塔	三
	塔	津
	塔	塔
	塔	塔
	塔	塔

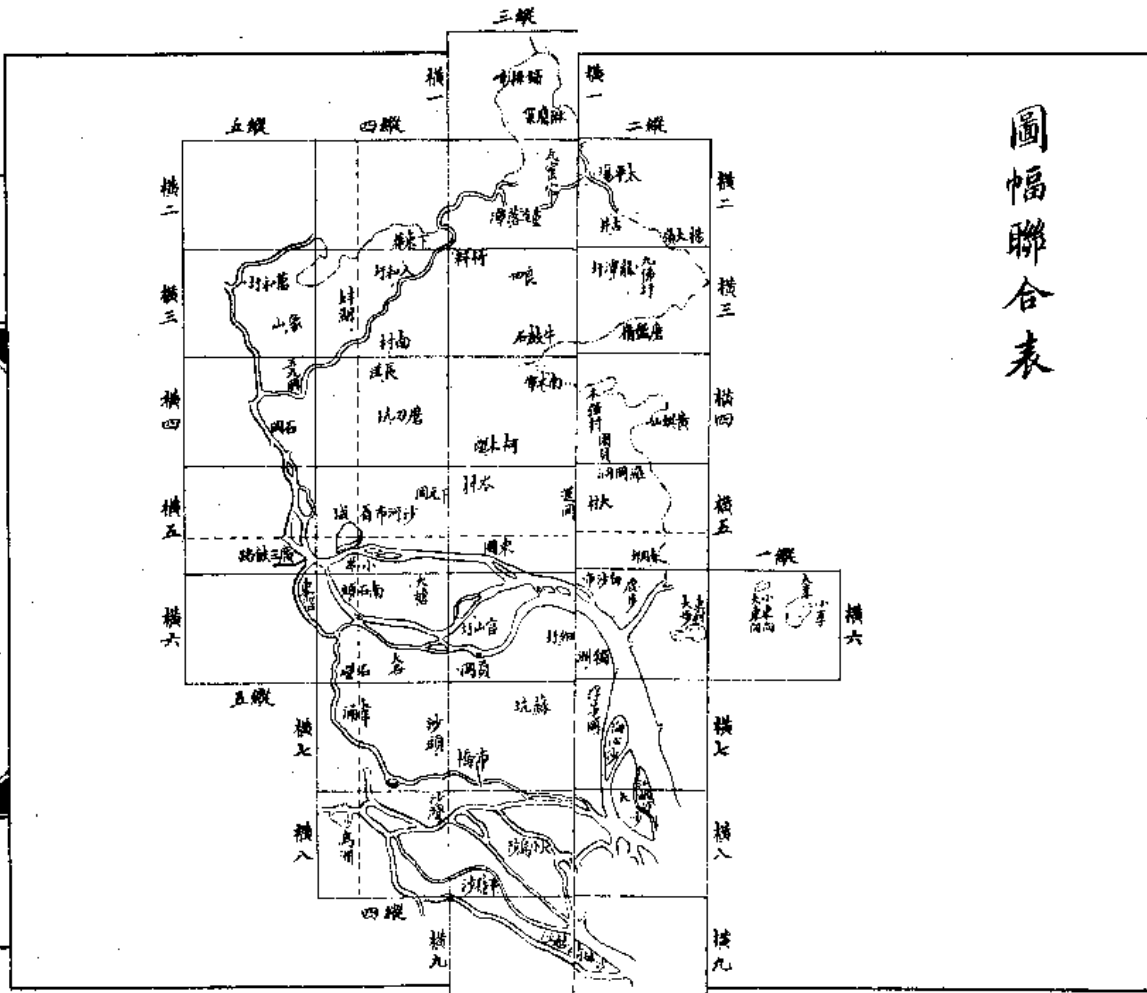
	市
	村
	路
	路
	路
	界
	界
	界
	圍

山水及派河

	水	派	河
	水	小	派
	水	湖	派
	水	派	派
	水	派	派
	水	派	派
	水	派	派
	水	派	派
	水	派	派

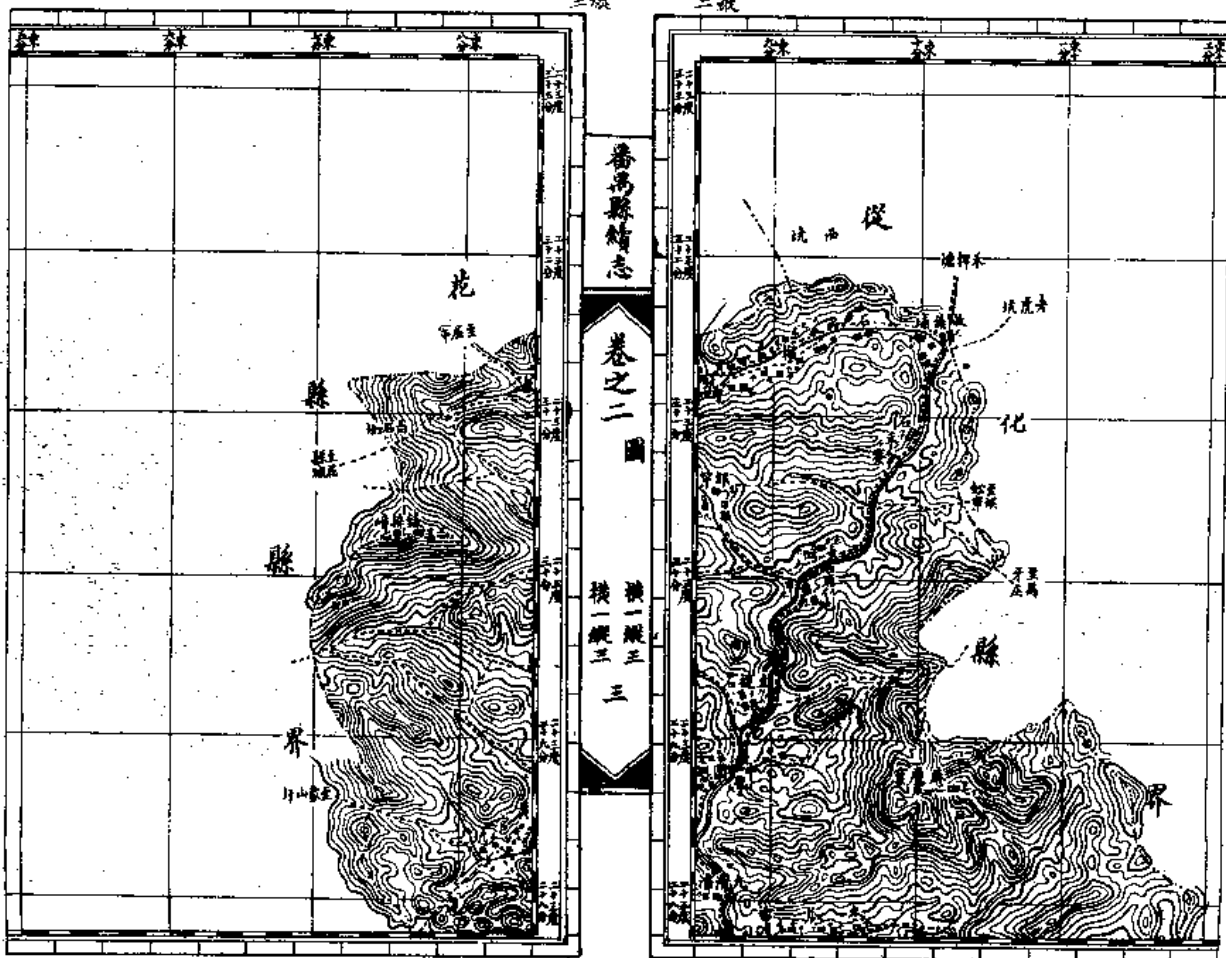
# 圖幅聯合表



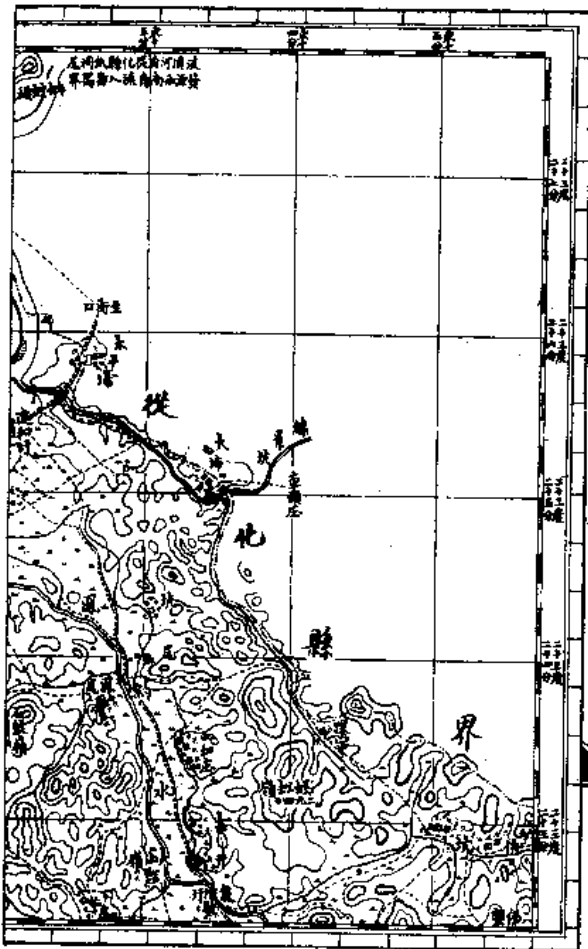
番禺縣續志

卷之二 圖

二



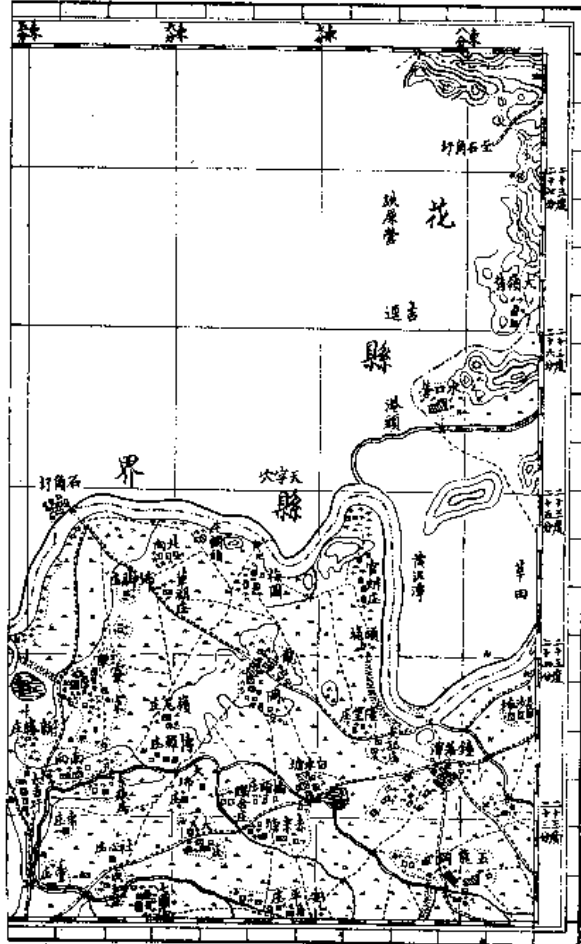
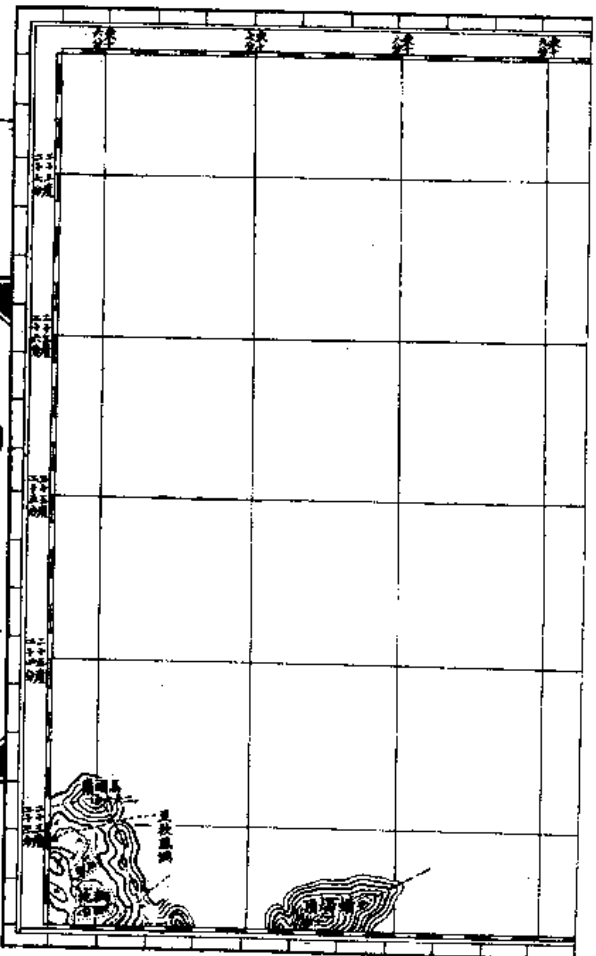




番禺縣續志

卷之二 圖

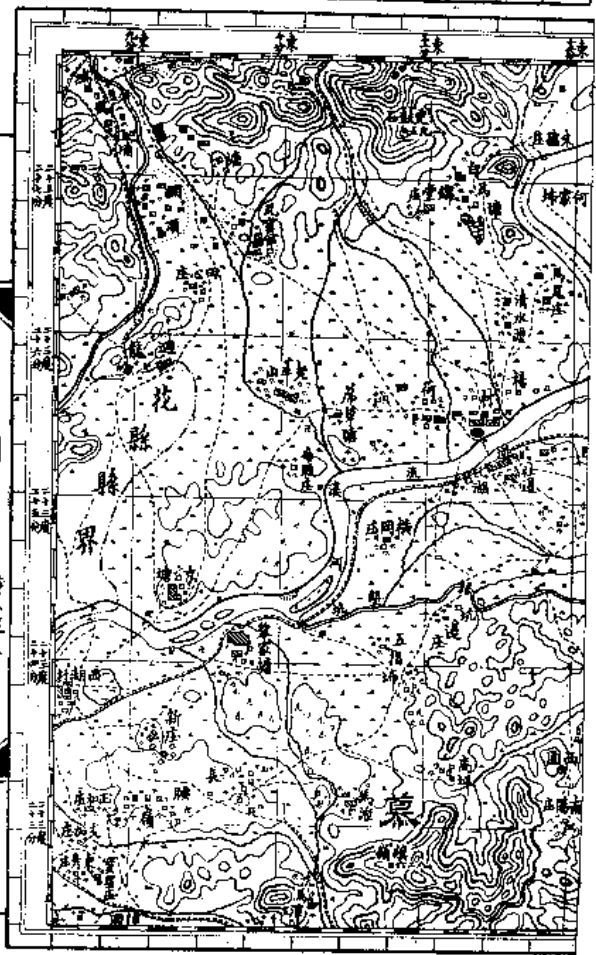
橫二縱二  
圖二



番禺縣續志

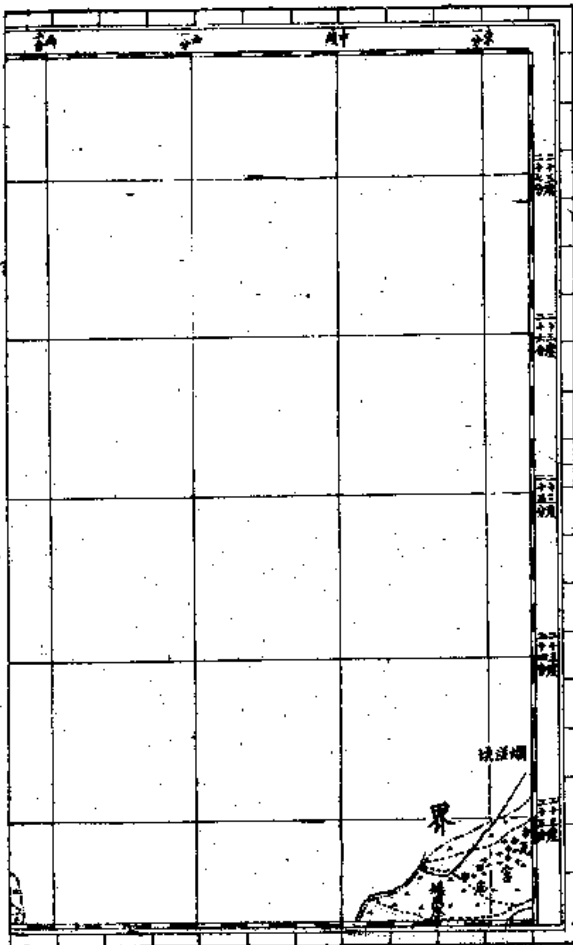
卷之二 圖

橫二縱三  
圖三 五



docsriver 文川网  
入驻商家 古籍书城

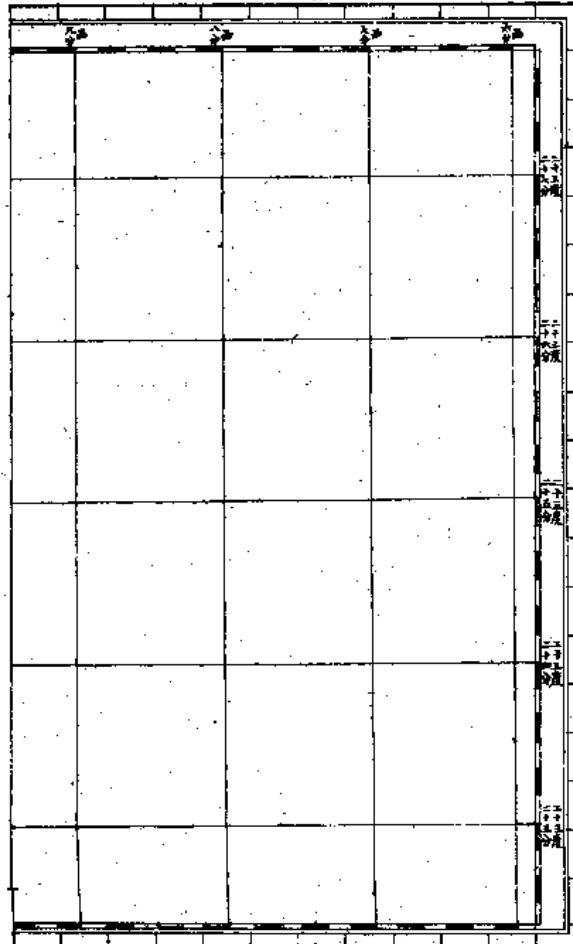
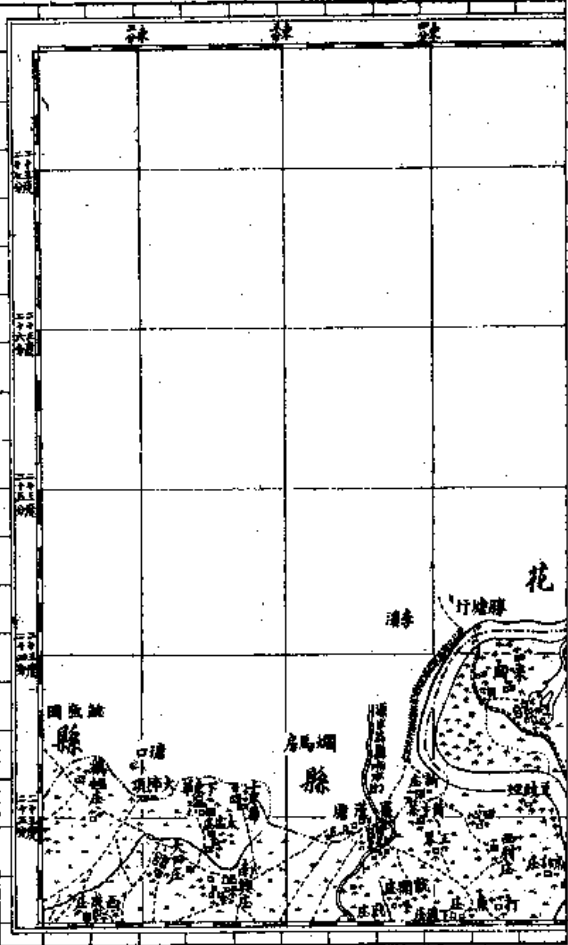
在文川网搜索古籍书城 获取更多电子书



番禺縣志

卷之二 圖

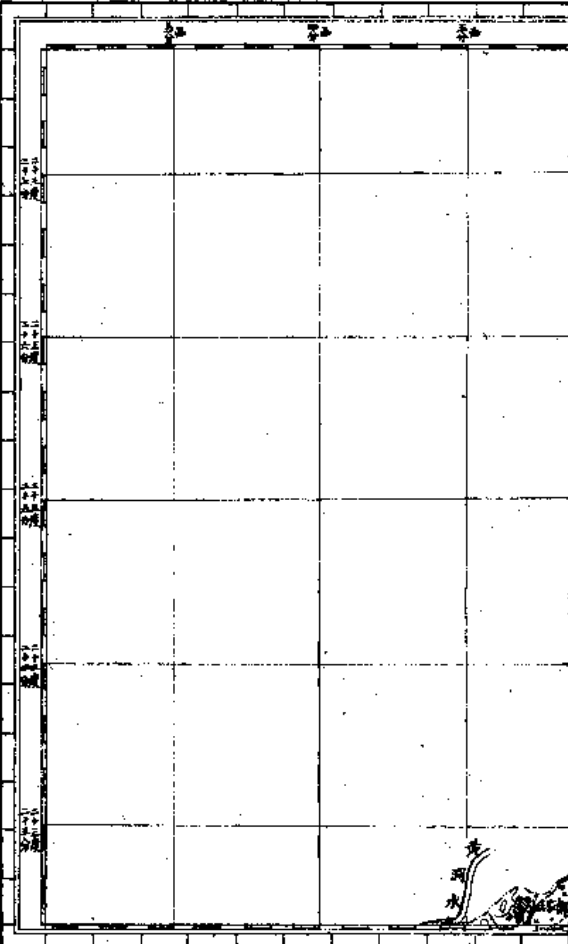
橫二縱四 六



番禺縣志

卷之二 圖

橫二縱五 七





番禺縣續志

表之二圖

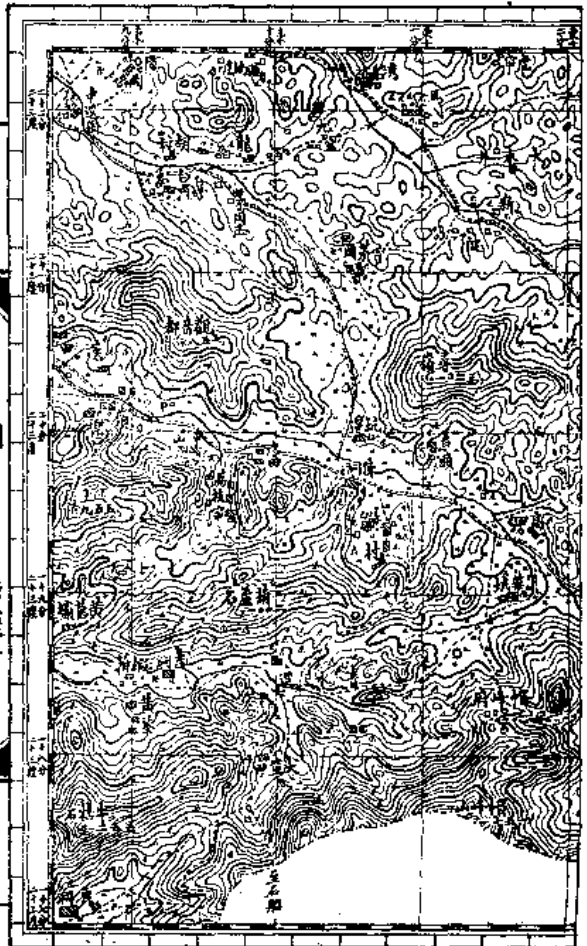
橫三縱二  
八

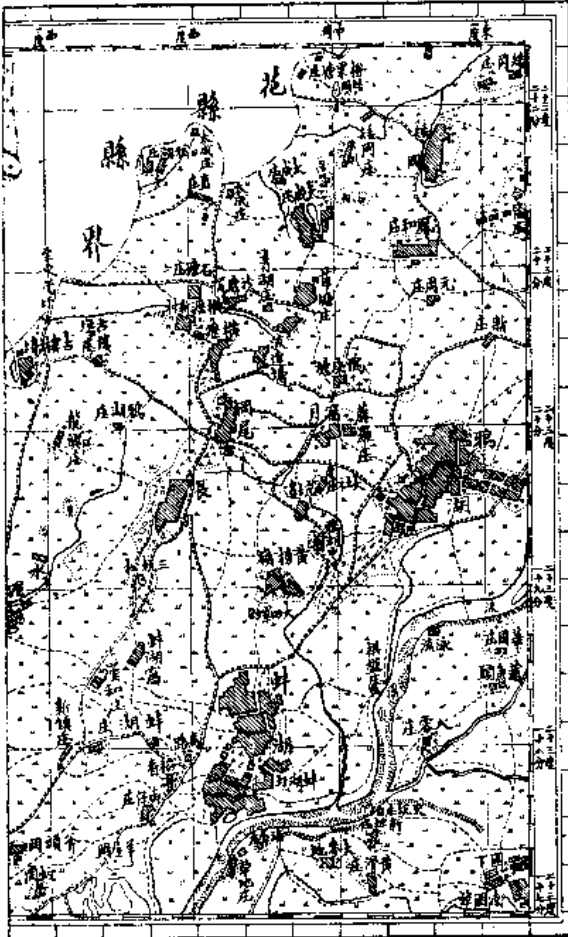


番禺縣續志

表之二圖

橫三縱三  
九

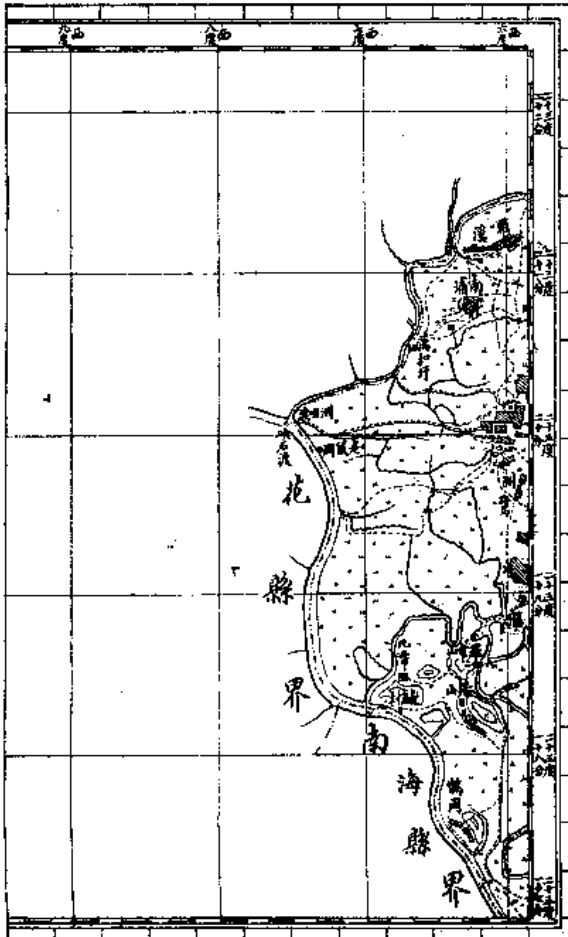
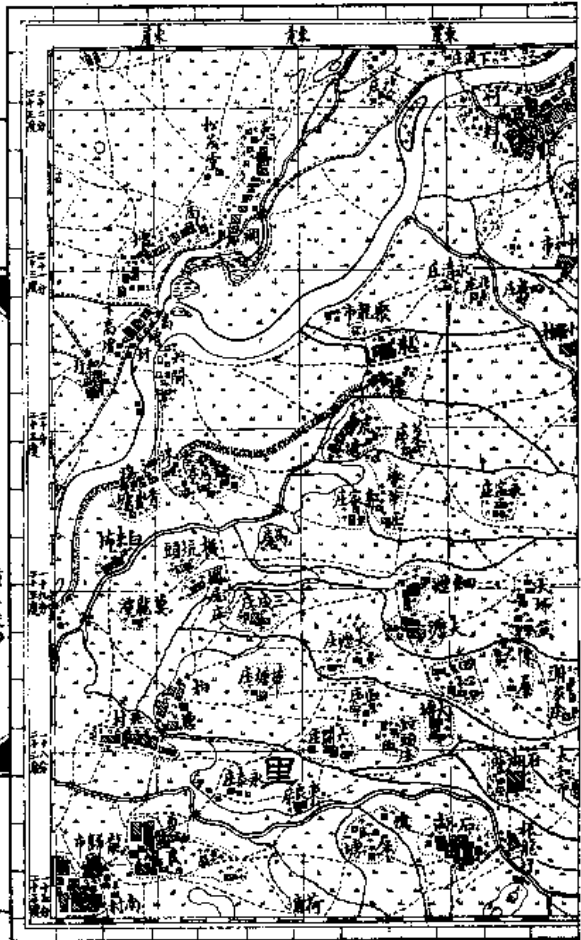




番禺縣續志

卷之二 圖

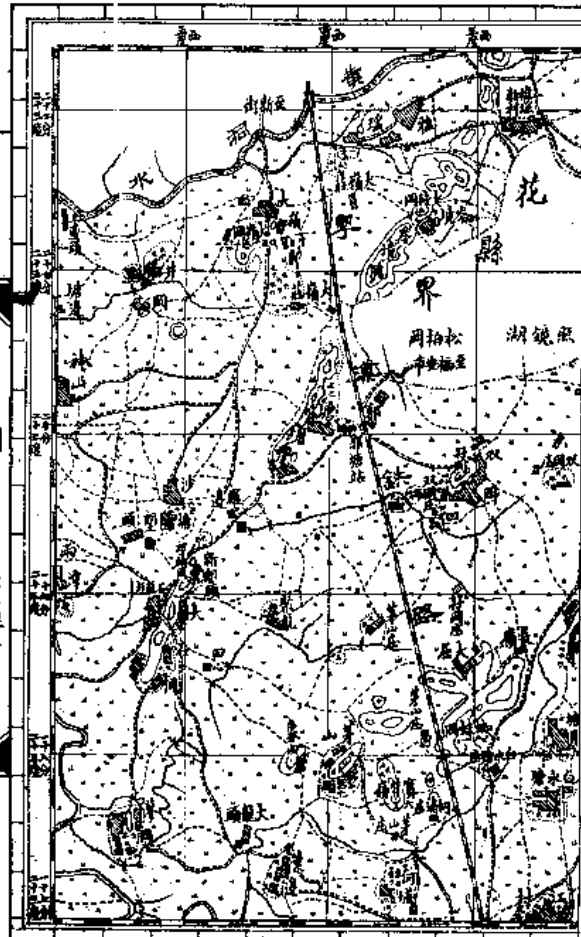
橫三條四  
十



番禺縣續志

卷之二 圖

橫三條五  
十一

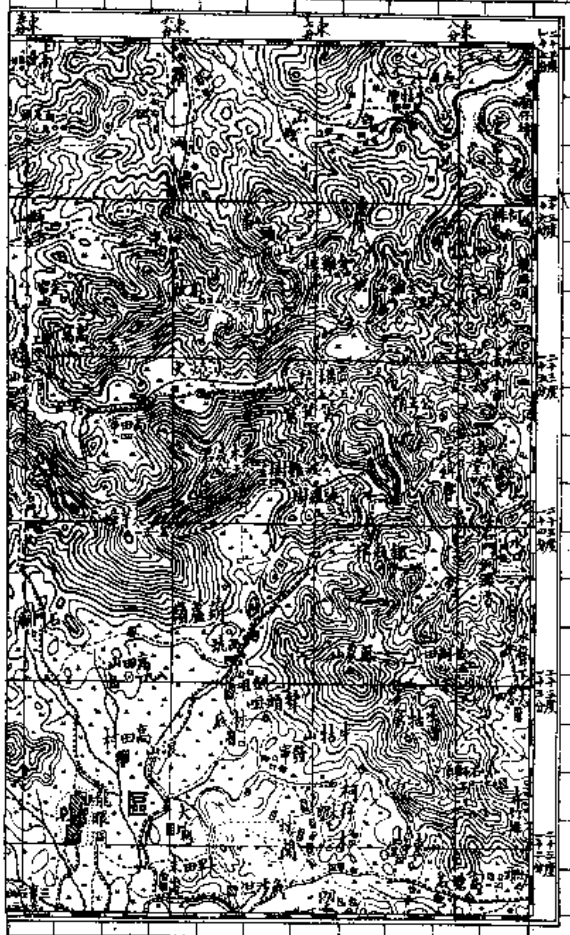
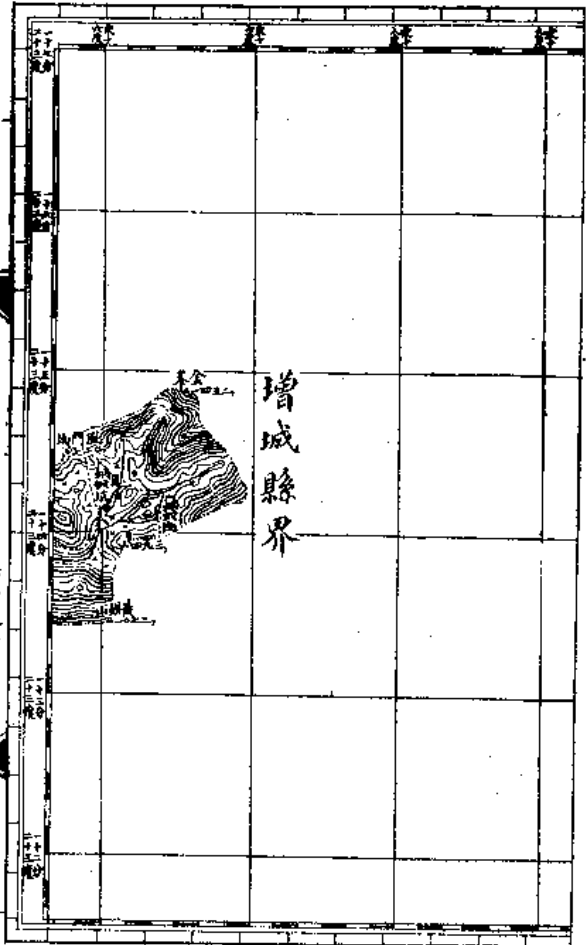




番禺縣續志

卷之二圖

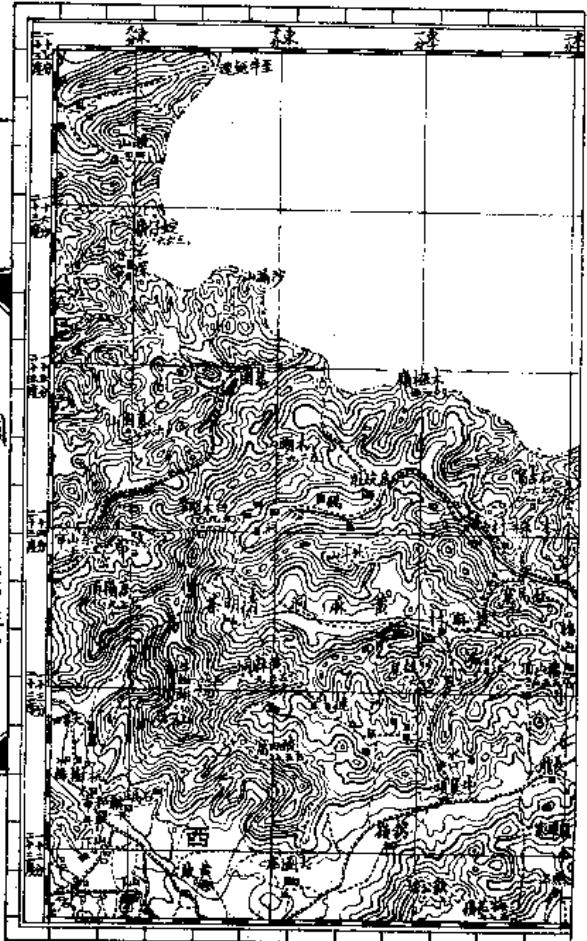
橫四縱二  
十二



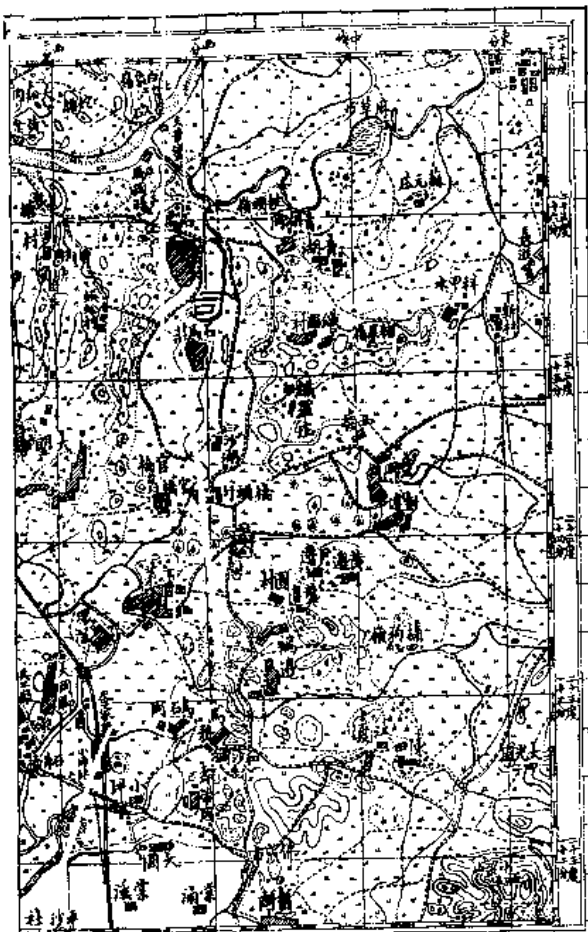
番禺縣續志

卷之二圖

橫四縱三  
一十五





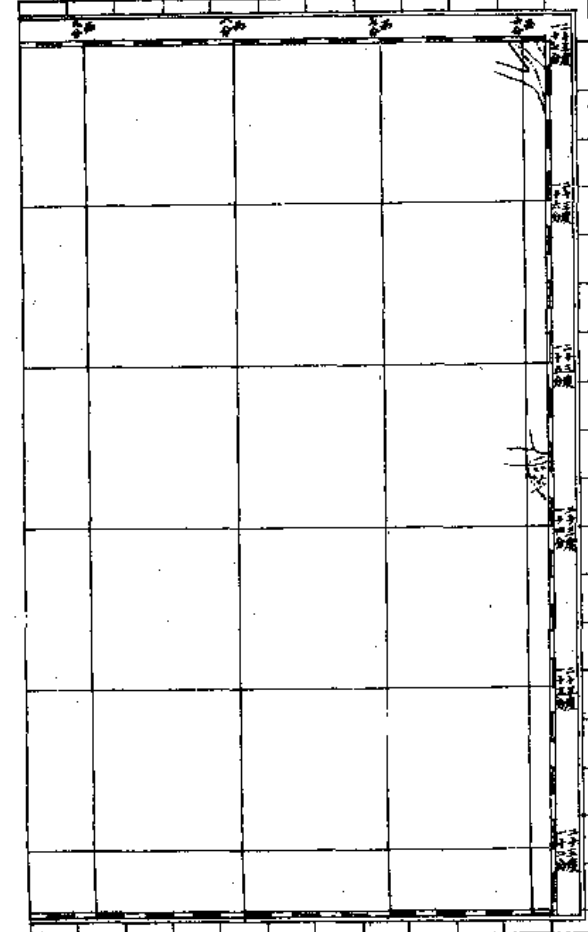
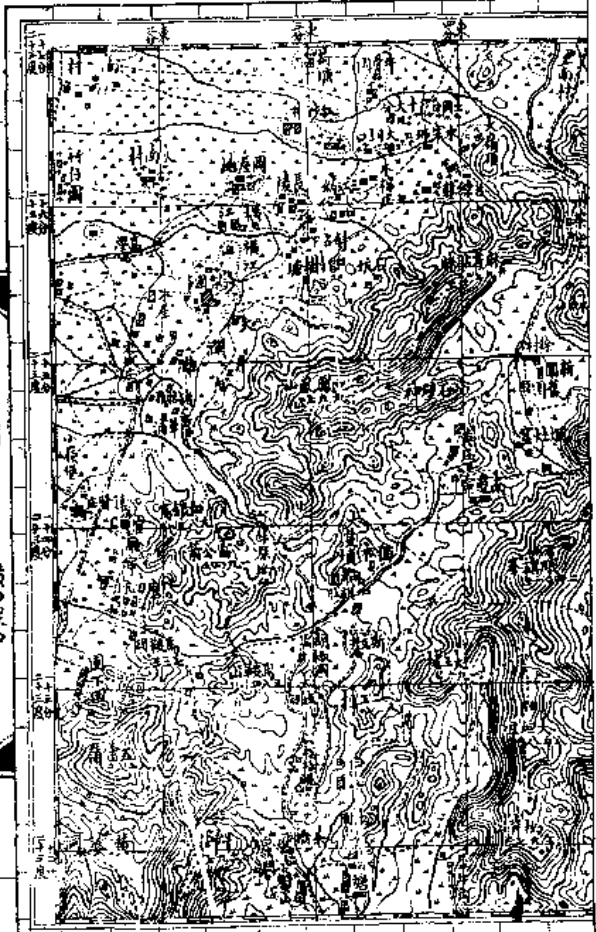


番禺縣續志

卷之二

橫四縱四

一十四

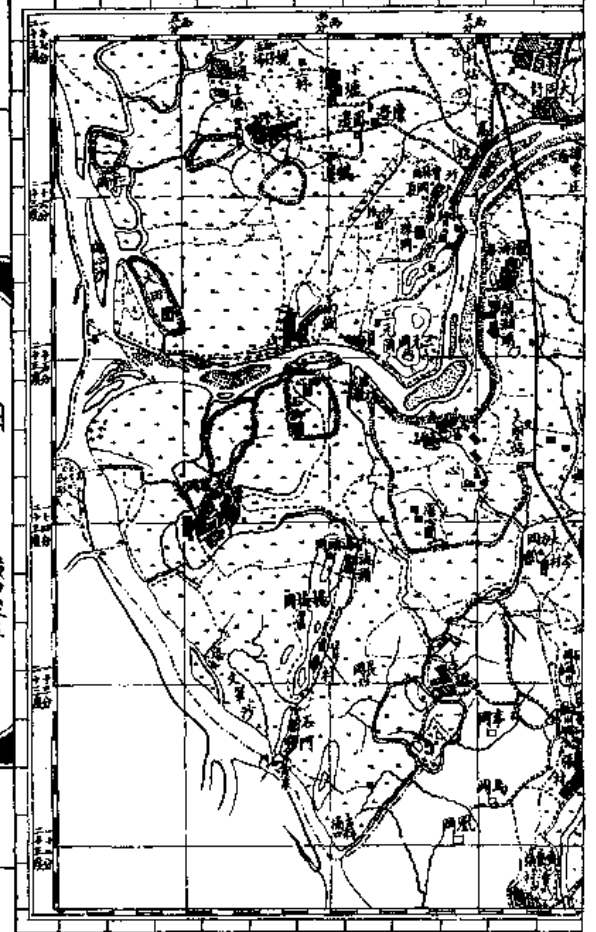


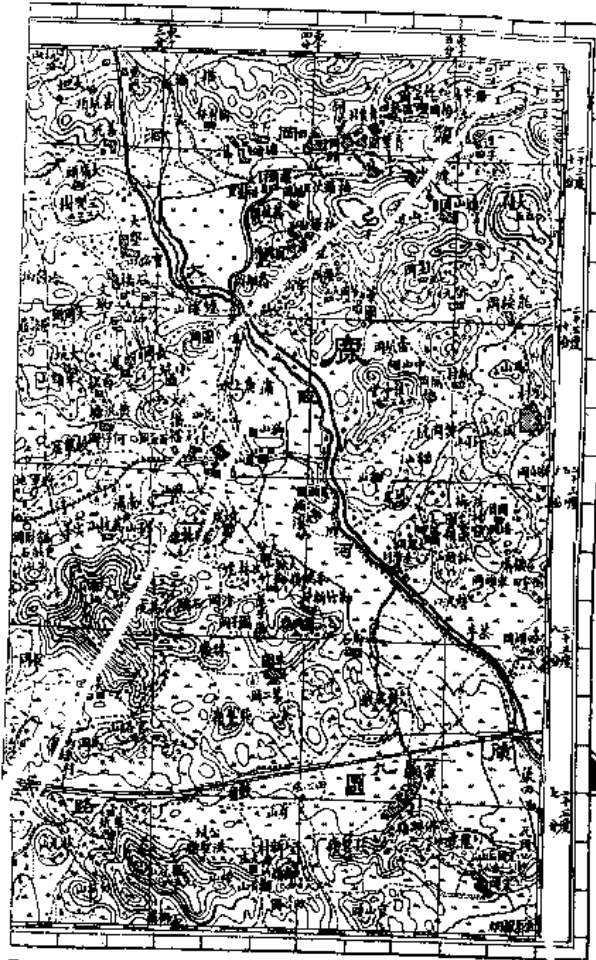
番禺縣續志

卷之二

橫四縱五

一十五

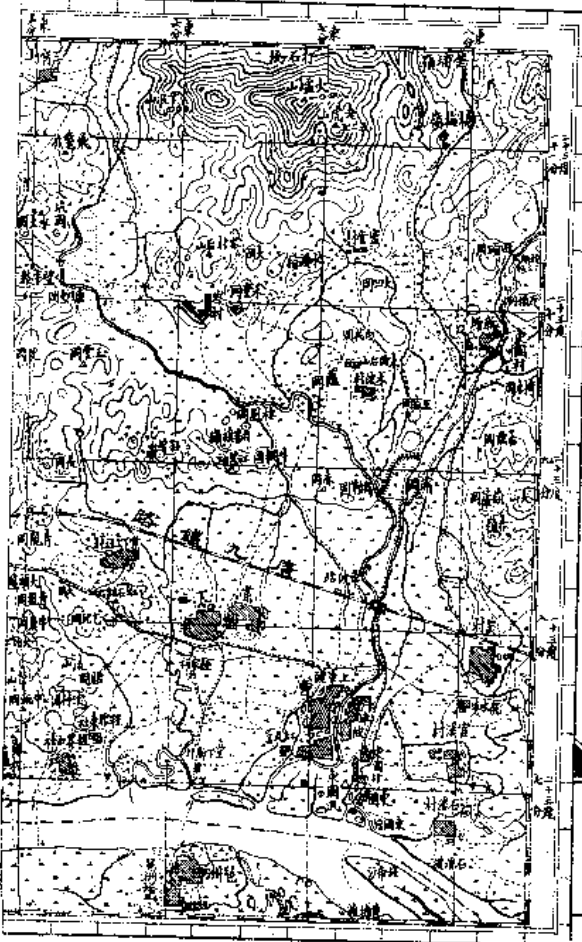
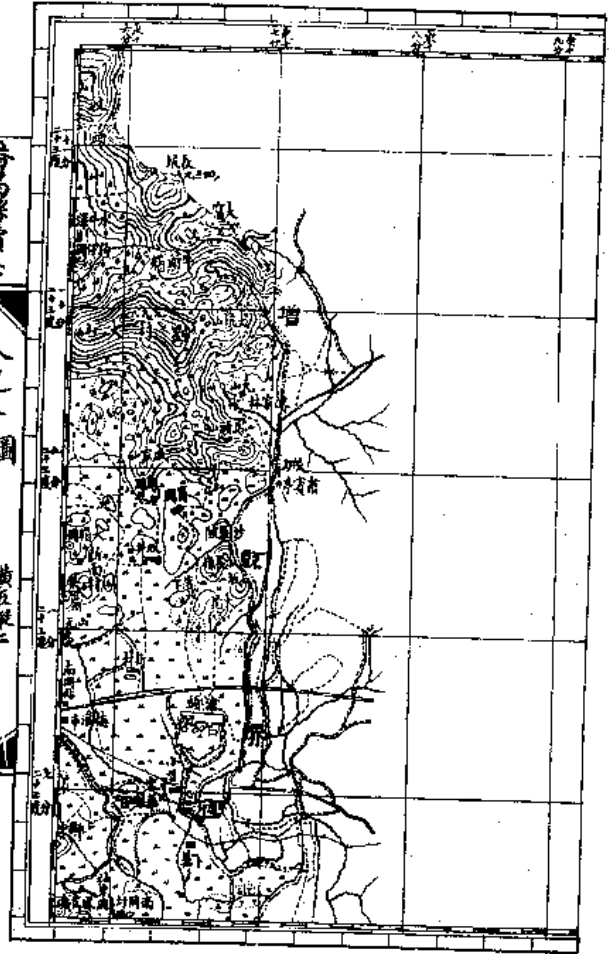




番禺縣續志

卷之二 圖

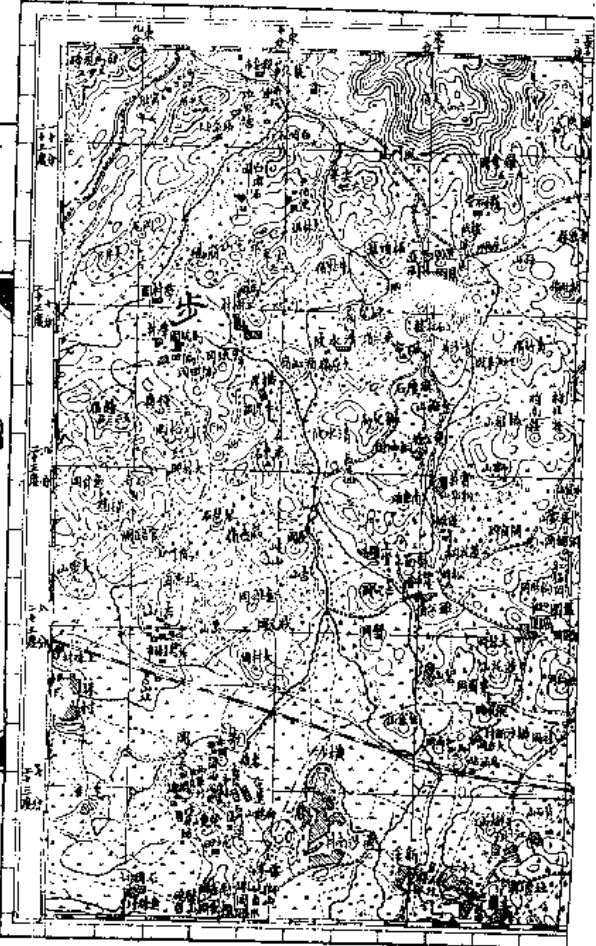
橫五縱二  
一十六



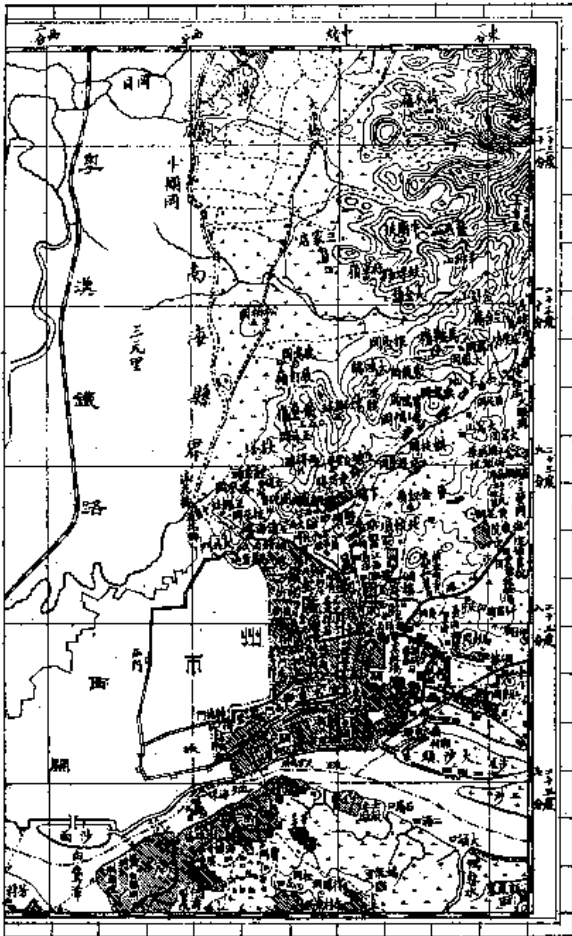
番禺縣續志

卷之二 圖

橫五縱三  
一十七



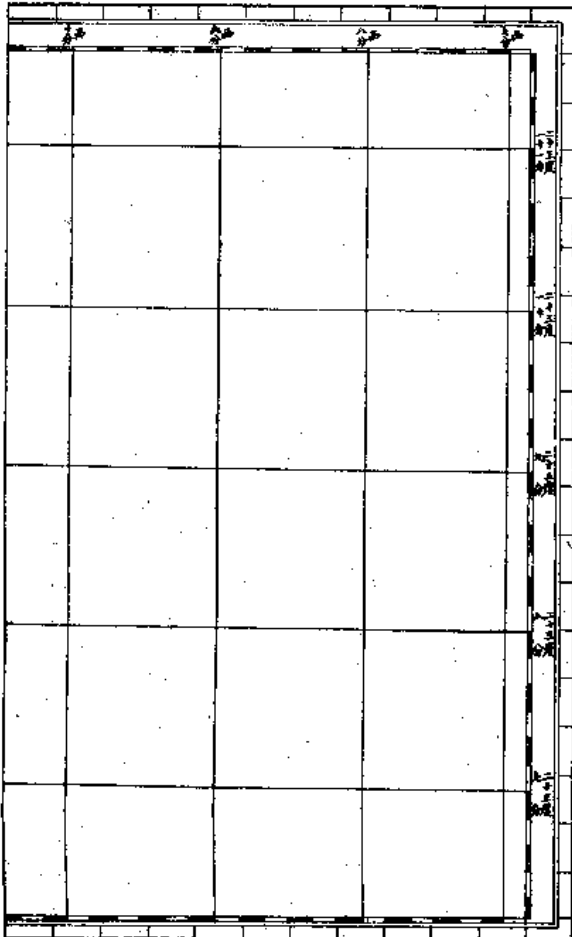
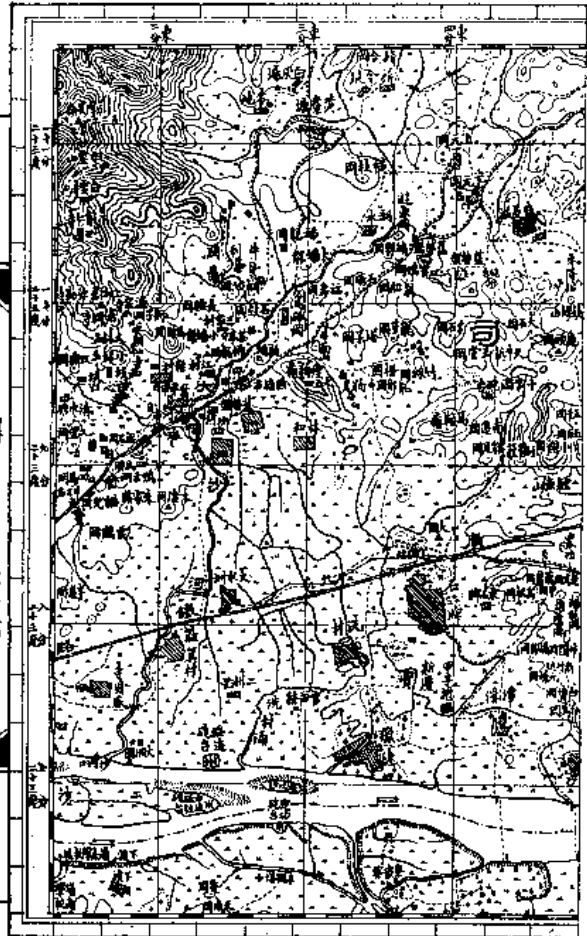




番禺縣續志

卷之二 圖

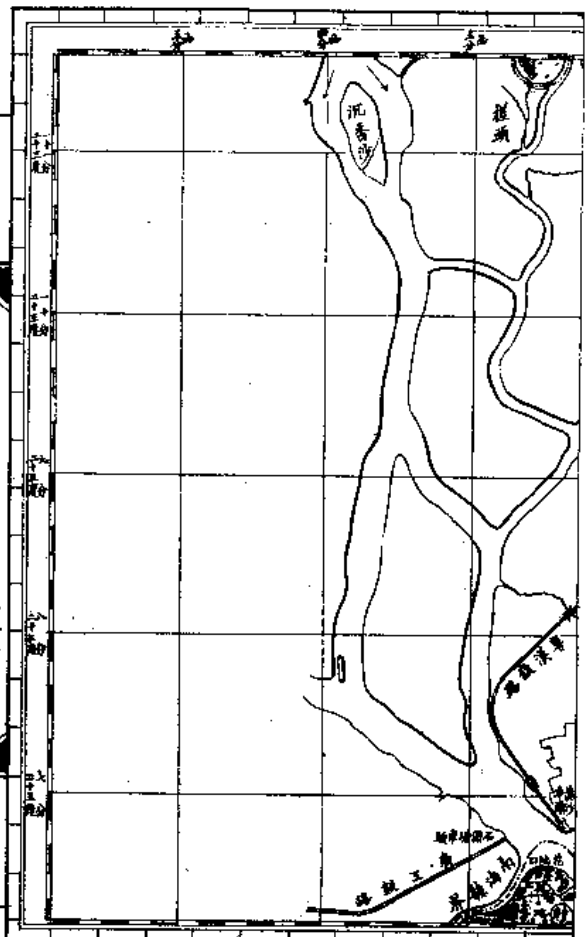
橫五縱四  
一十八

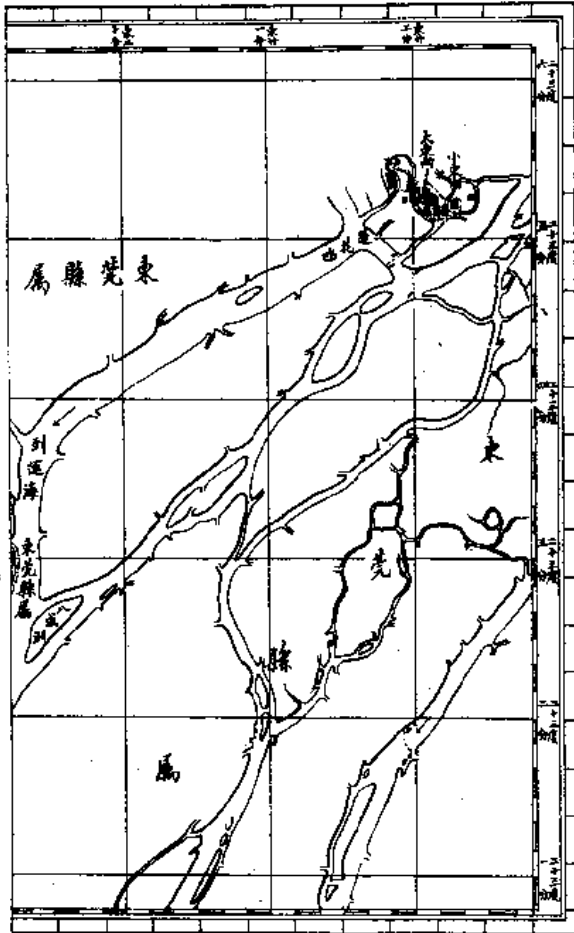


番禺縣續志

卷之二 圖

橫五縱五  
一十九

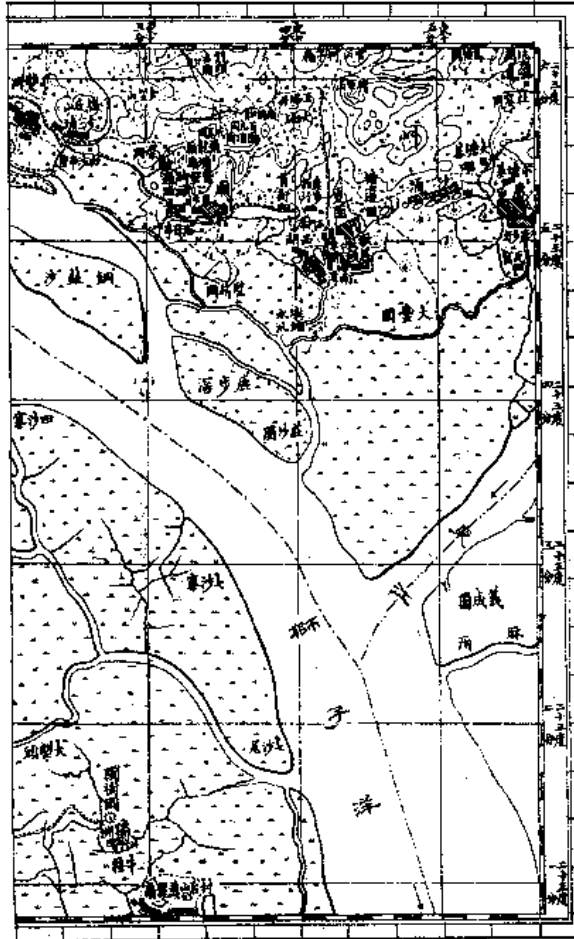
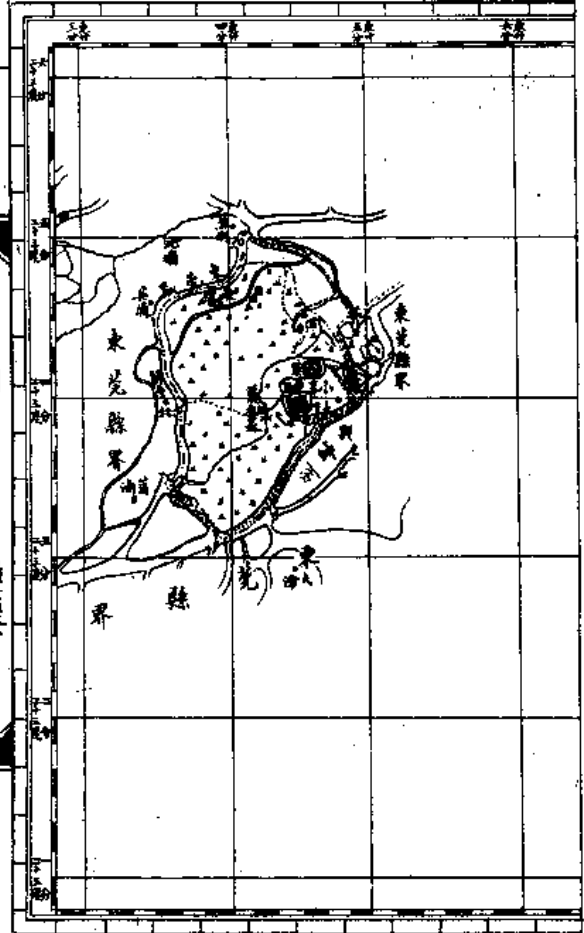




番禺縣志

卷之二圖

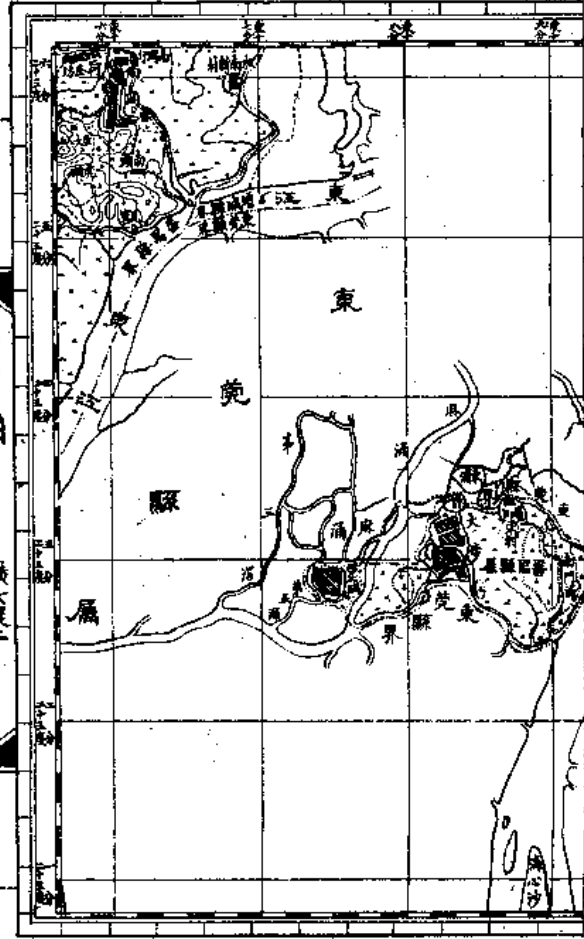
橫六縱一  
二十

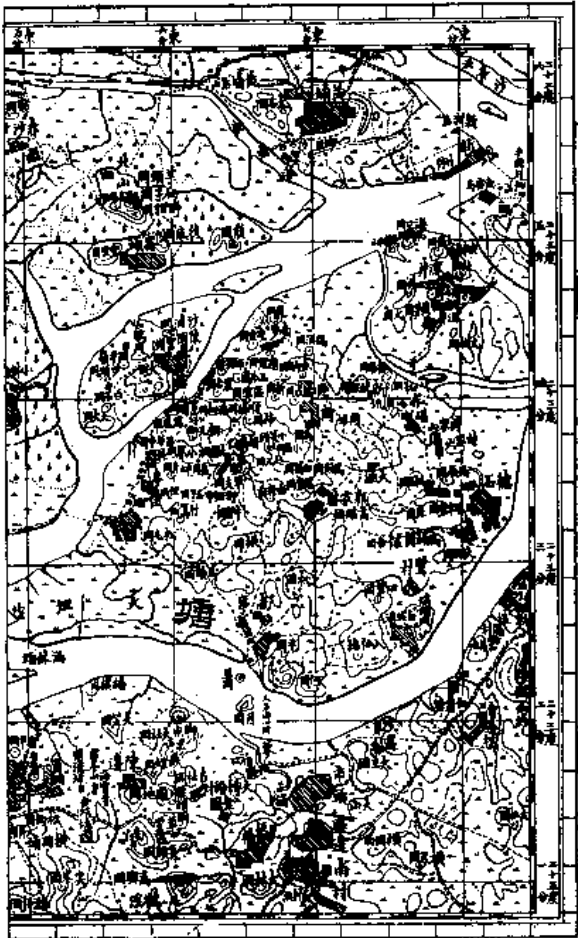


番禺縣志

卷之二圖

橫六縱二  
二十一

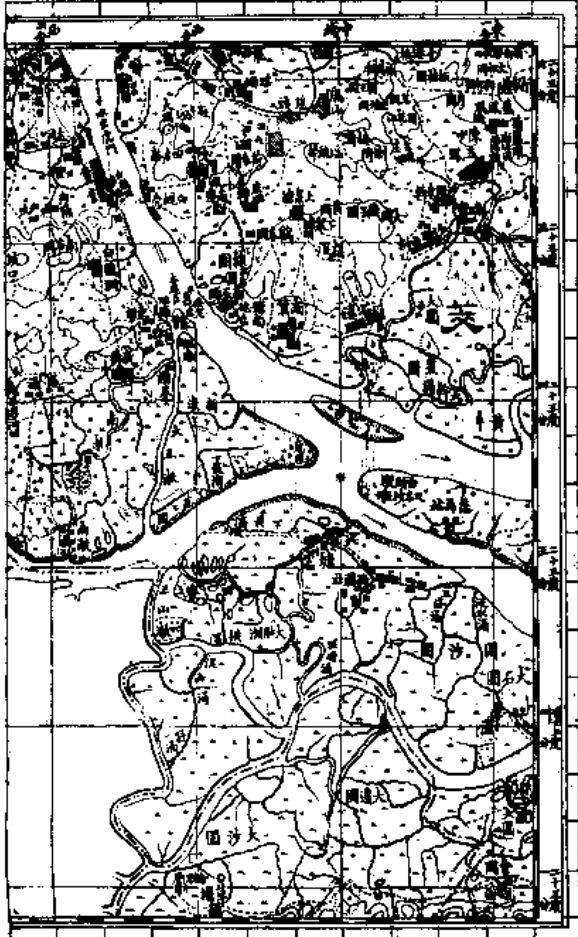
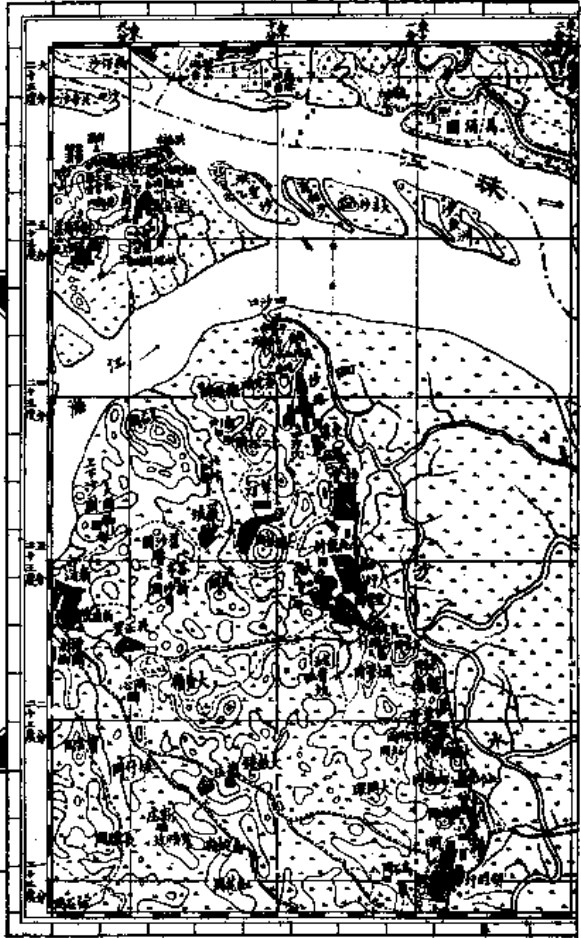




香陽縣志

卷之二 圖

橫六縱三 二十二

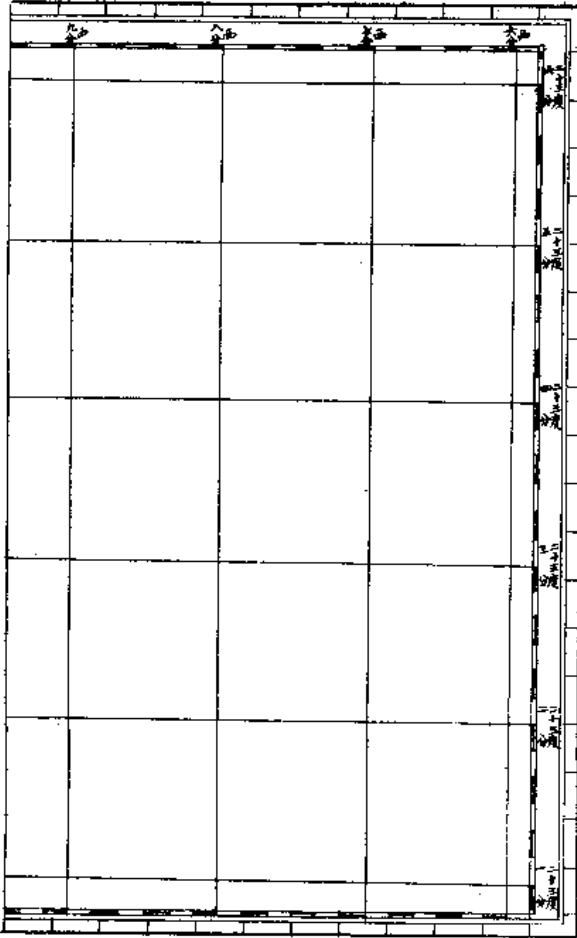


香陽縣志

卷之二 圖

橫六縱四 二十三

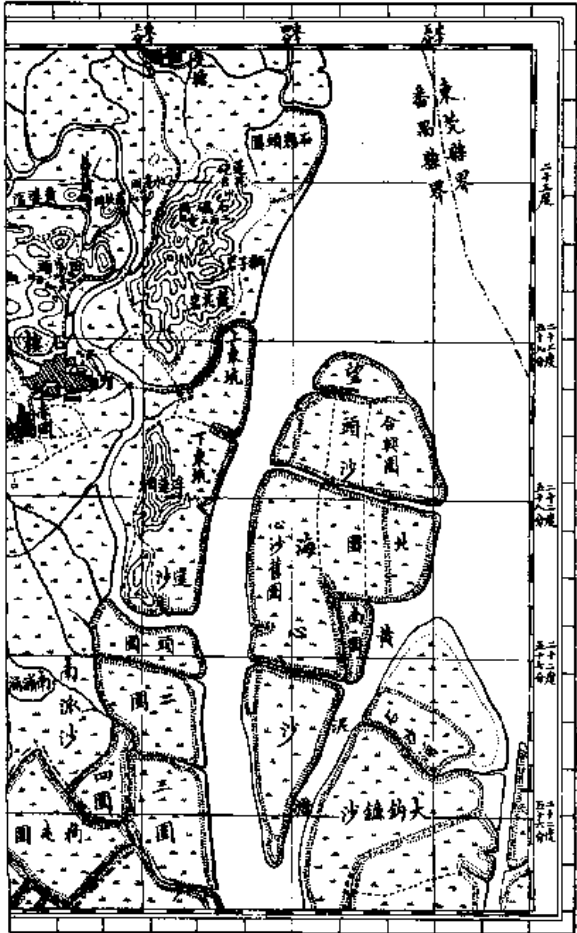
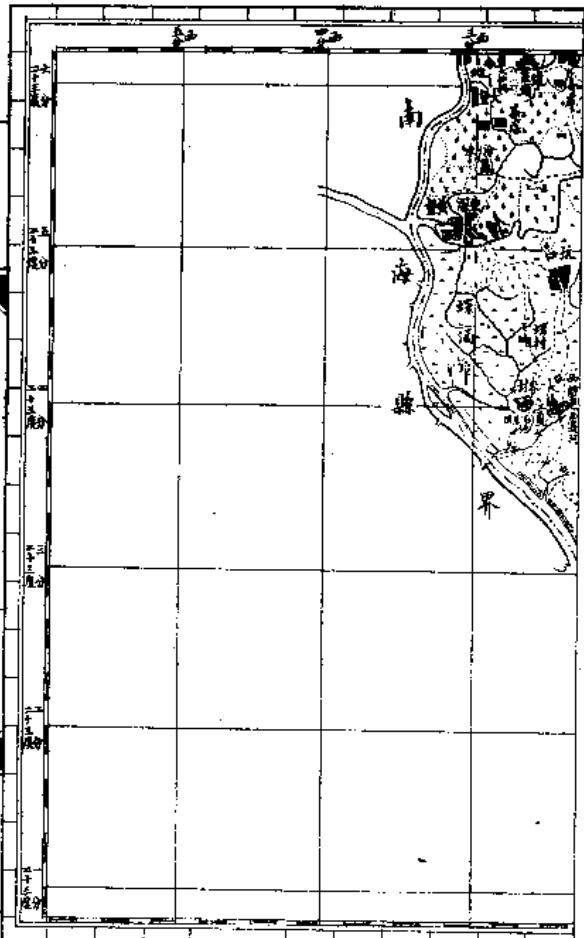




番禺縣志

卷之二 圖

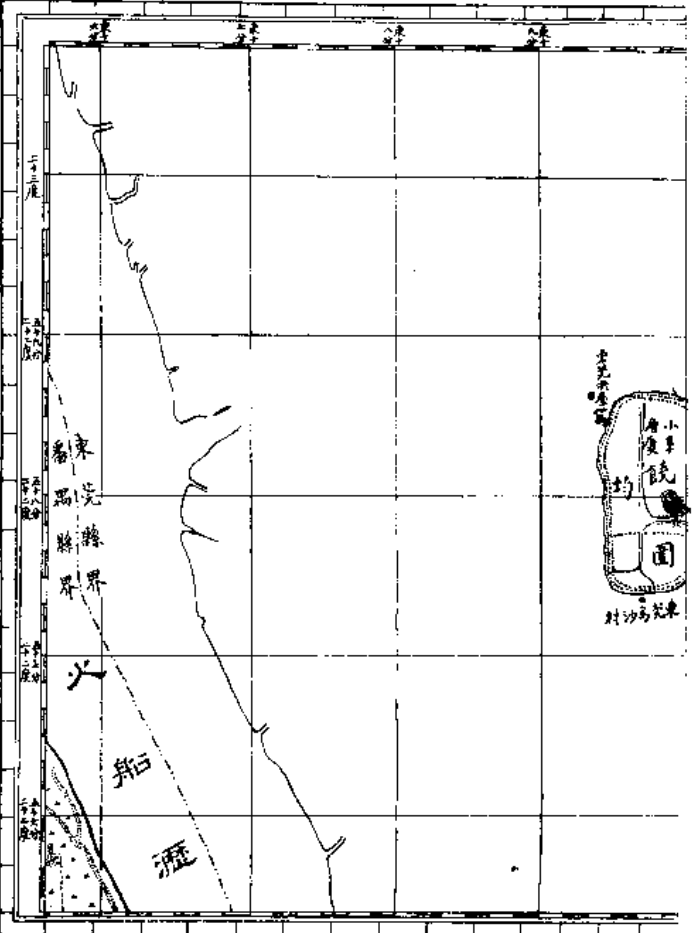
橫六縱五 二十四

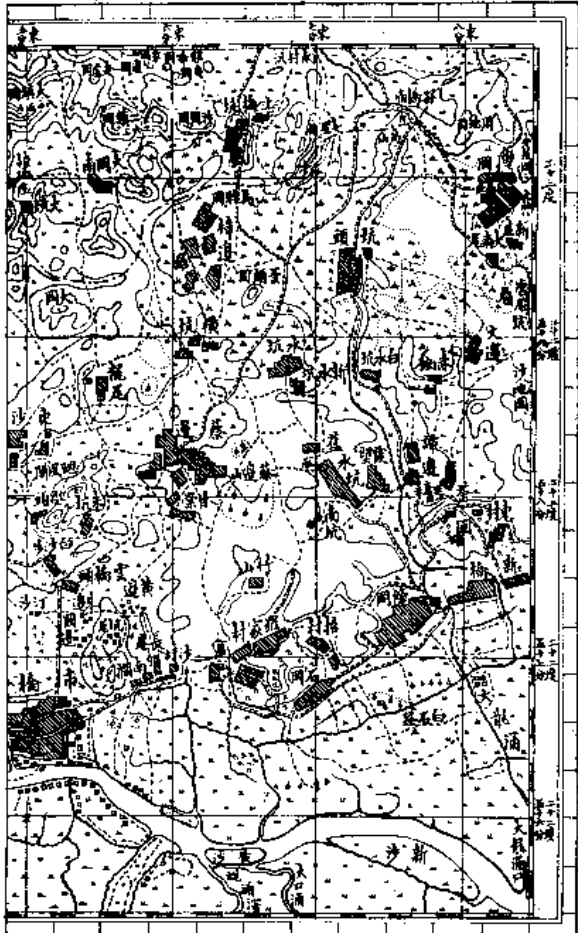


番禺縣志

卷之二 圖

橫七縱二 二十五

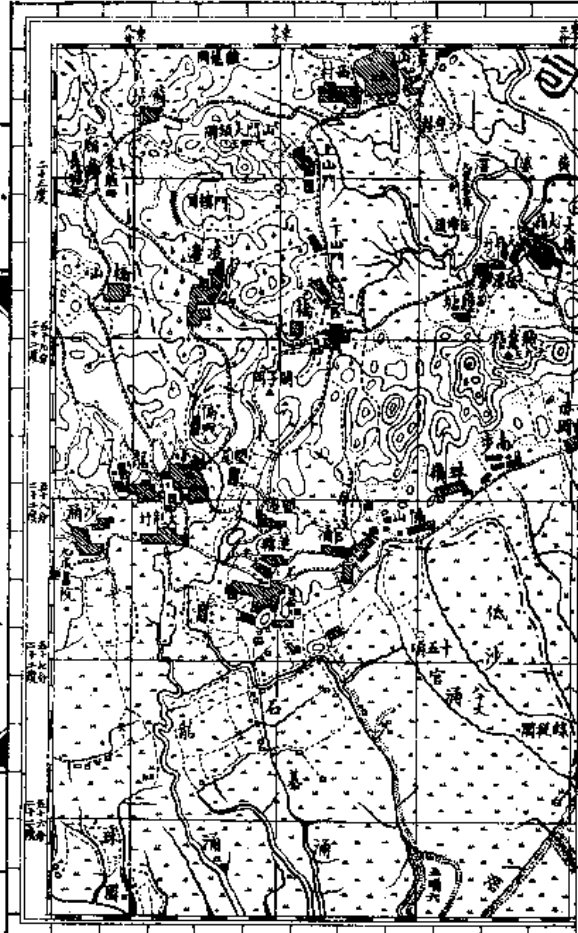




番禺縣志

卷之二 圖

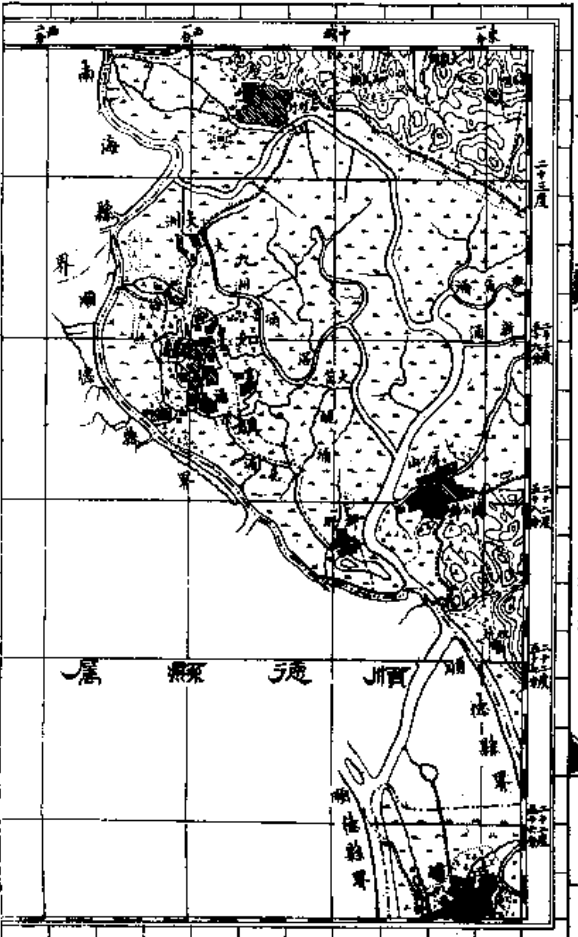
橫七版三  
 橫七版三  
 二十一

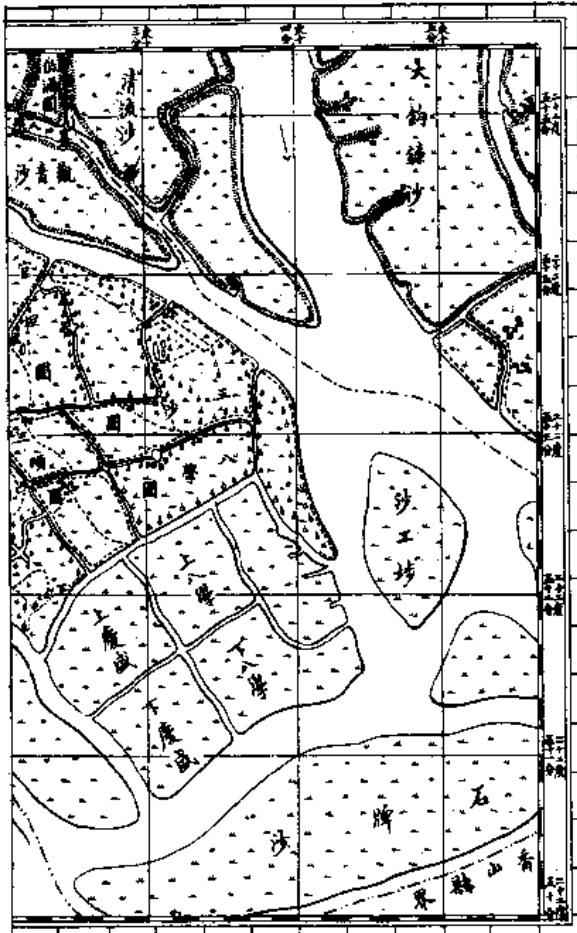


番禺縣志

卷之二 圖

橫七版四  
 橫七版四  
 二十二

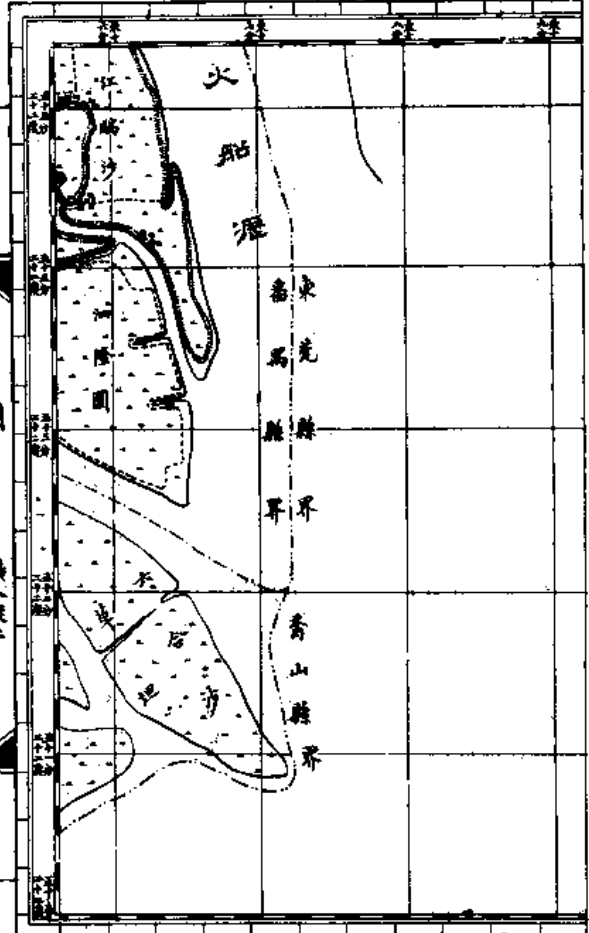




番禺縣續志

卷之二 圖

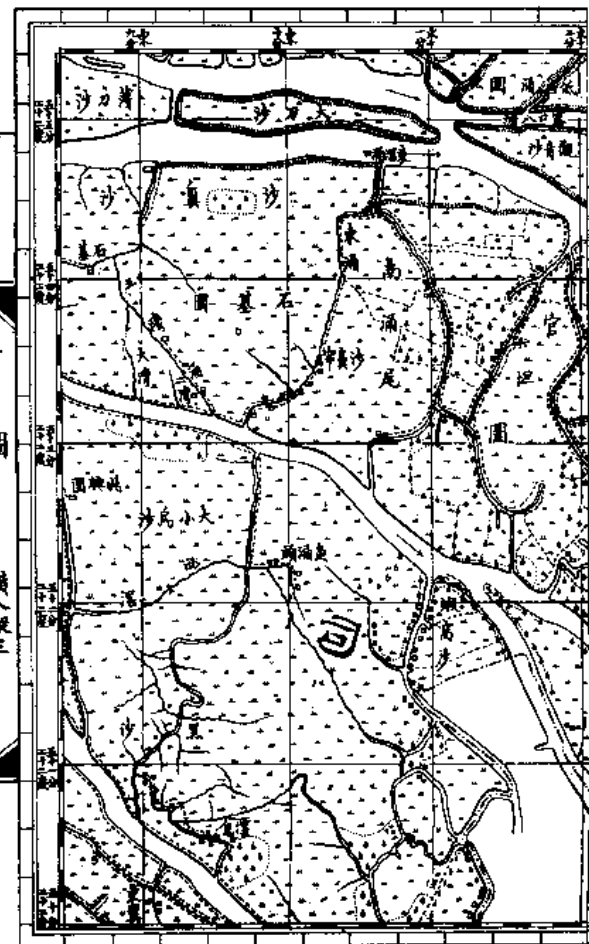
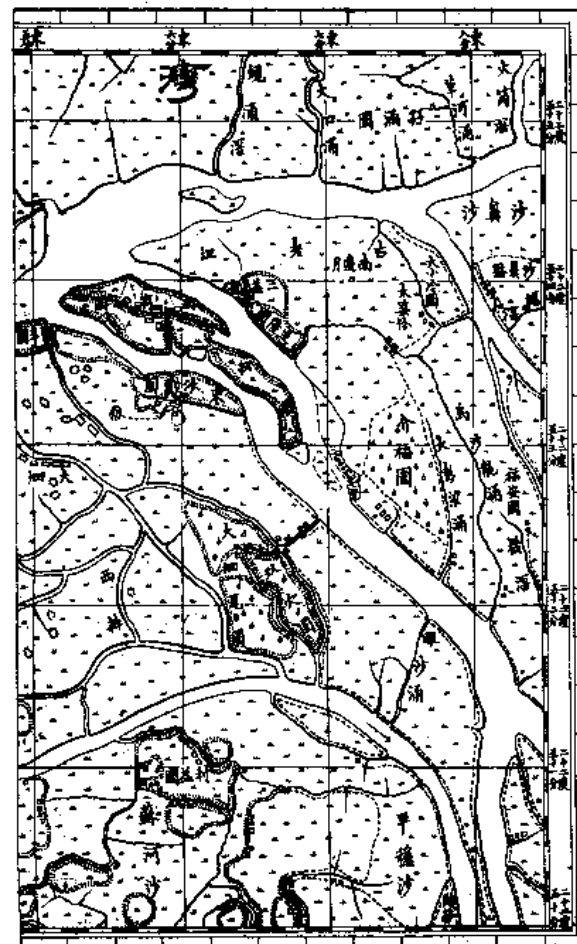
橫八縱二 二十八



番禺縣續志

卷之二 圖

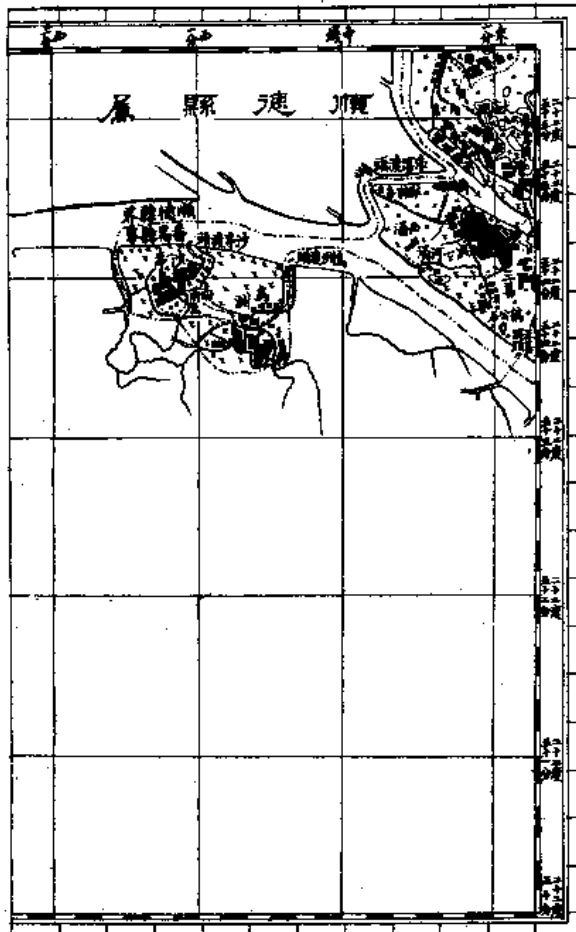
橫八縱三 二十九



docsriver 文川网  
入驻商家 古籍书城

在文川网搜索古籍书城 获取更多电子书

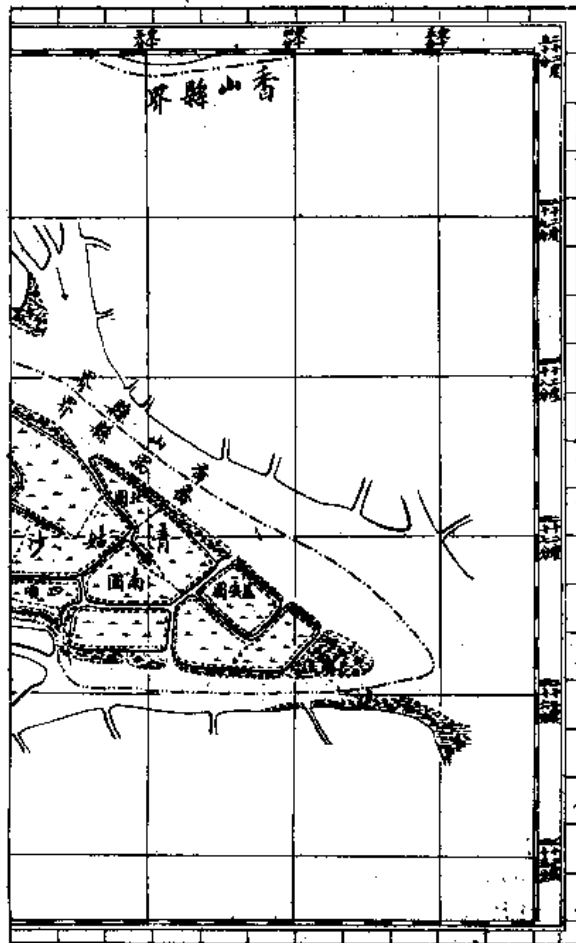
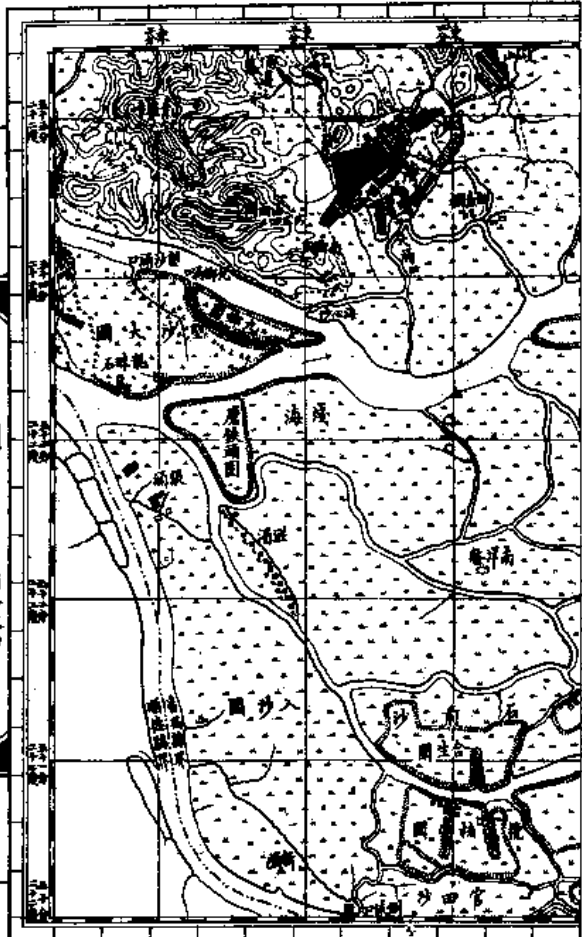




番禺縣志

卷之二 圖

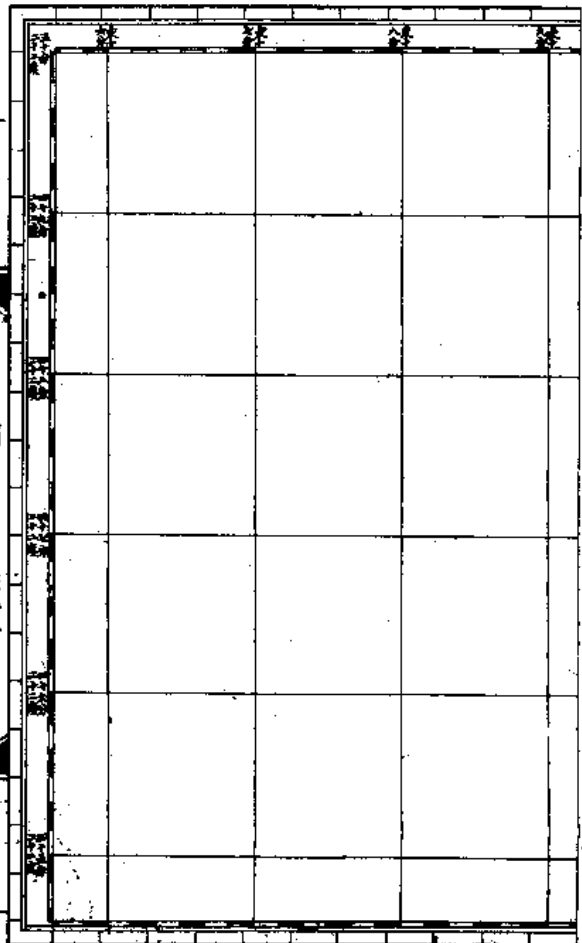
橫八縱四  
三十



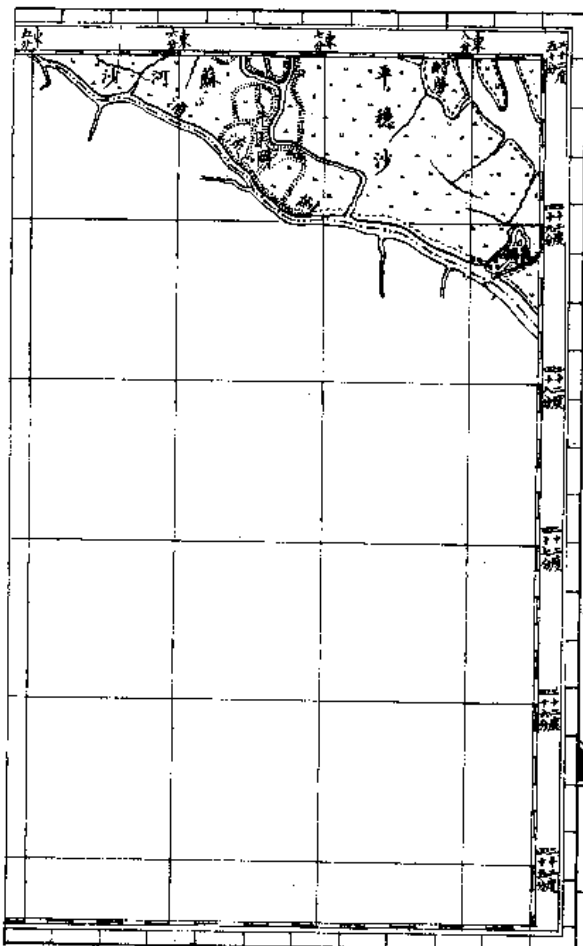
番禺縣志

卷之二 圖

橫九縱二  
三十一





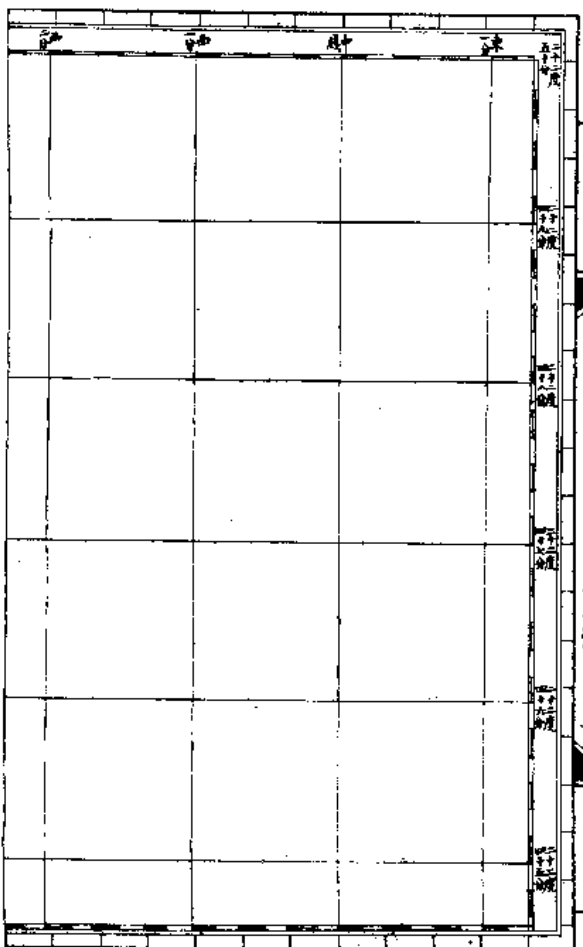
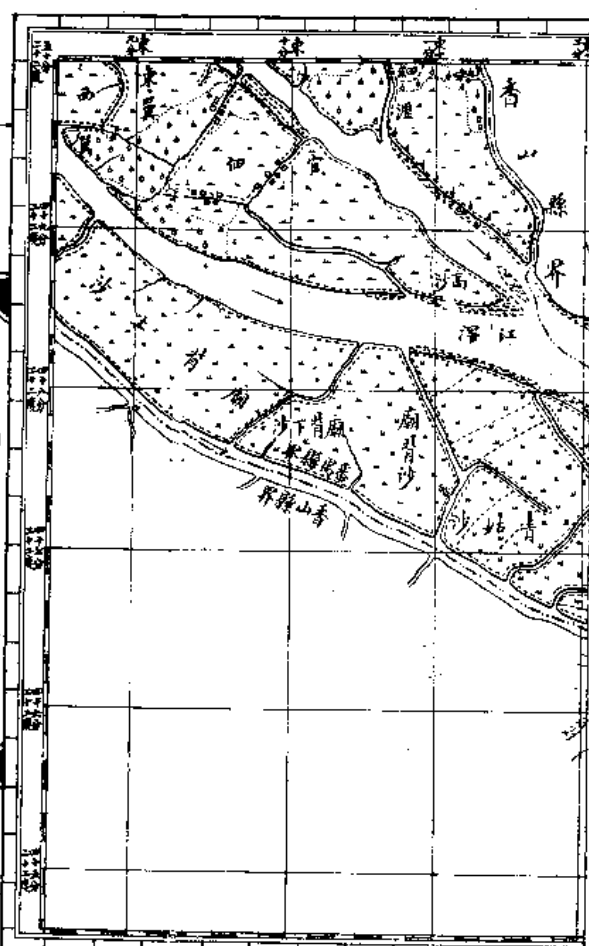


番禺縣續志

卷之二 圖

橫九縱五  
橫九縱五

三十三



番禺縣續志

卷之二 圖

橫九縱四  
橫九縱四

三十三

