

K29
H189

docriver 文川网
古籍书城
入驻商家
在文川网古籍书城 获取更多电子书

110

廣東省

海豐縣志

(全)

中國方志叢書·第十號

據

清·乾隆十五年
熊纂修本

影印

sk72/16

成文出版社印行



中華民國五十五年十月臺一版

海豐縣志

全冊

定價：一二〇元

發行人：黃成男

台北郵政信箱二二六〇五號

出版者：成文出版社

台北郵政信箱二二六〇五號

印刷者：正大印製廠

三重市長生街二號之一

版權所有

內政部登記證內版台業字第一一四七號

海豐縣誌目錄

正集卷上

續集卷全

- 序
- 揮圖
- 輿圖(山川詳見續集)
- 郡里
- 建置
- 學校
- 秩官
- 選舉
- 人物
- 列女
- 序
- 疆域
- 山川
- 風俗
- 歲時
- 物產
- 建置
- 建造
- 古蹟
- 選舉

海豐縣誌

目錄

- 名官
- 寓賢
- 詞翰
- 邑事
- 賦役(物產詳見續集)
- 兵防
- 雜志
- 外志
- 名官
- 人物
- 列女
- 著書
- 邑市
- 詞翰
- 變異
- 雜記
- 後序

docsriver 文川网
入驻商家 古籍书城

在文川网搜索古籍书城 获取更多电子书

海豐縣志序

蓋聞脩史之難無過於志旨哉斯言夫固以志也者誌也攷文徵獻而紀實以成書匪直聊且馳聘其筆墨遂自居信史而不疑也則志顧可苟乎哉抑更聞紫陽夫子守南康時先郡志為詢其以志也者治之資也因俗以為理端有賴焉則是邑大夫可不究心於茲哉而蒐羅折衷刊訂以示後之君子得所資以致治又謂非邑大夫之責也哉假以脩志之難而竟置於弗問其亦非宜矣知二說者可以觀于君之志乘矣夫海豐舊非無誌粵之雍正九年析坊廓石帆吉康三都

海豐縣志

別號陸豐縣則既海陸分土志亦應從分也于君爰取舊志而精研詳覈一纂新之俾海陸之疆理劃然海陸之事跡亦各井然爾志已告成余弁言余披覽之下由一邑之星野山川城郭學校田賦丁徭以及忠孝節廉之大昆虫草木之微罔不條分縷晰較若列眉而又未嘗稍摭拾浮詞以悖於古信史之意務使後之君子按冊探風而獲吏治之津梁焉則余前之二說為畢斯志之美云爾是為序
昔乾隆拾有五年歲在庚午仲夏署惠州府事同知潮州府事金陵陸鏞撰

海豐縣志序

國之有史與邑之有志其義一也分野應乎天文山川應乎地理賦役應乎版籍學校應乎禮樂訟獄應乎兵刑名宦人物貞孝節烈應乎吏治人才考獻徵文皆於是乎在天之鍾秀不限乎遐裔况吾海豐尤嶺南所稱望邑哉粵稽三代海豐地在要服外秦平百越分設郡縣屬於南海未置為邑置邑自漢始舊志謂晉明帝六年改隸東官殆未之攷也海豐之名郡始於唐貞觀初宋仁宗時改為惠州元為惠州路明為惠州府皆以海豐屬焉嘉靖初析龍溪六圖之地為惠來

海豐縣志

縣本朝雍正九年又析縣東三都地為陸豐縣蓋邑至是凡兩析矣康熙十一年二十五年屢經脩輯去今六十年字跡漫漶莫可辨識且自分邑以後未立有志舊所紀載輿圖關隘多與今不合邑之待有志蓋亟矣余以丙寅冬奉命尹茲土自惟先中丞先光祿以來十一科名繼起清白相承其不容少有隕越以負國恩而替家聲也簿書錢穀夙夜弗敢怠相其人情風土之所宜利必興弊必剔日以撫字為兢兢三年而政成人和幸與吾邑士民相安士民亦不余棄也日謀所以頌禱而俎豆者余蓋堅却之雅不欲以市恩私矜名譽

爲事獨念邑之有志與國史相表裏者弗可闕也公餘之暇
就今所分隸者按之舊本少爲增刪得書十卷以付之梓庶
分邑以來後之徵文考獻者得有所助云是爲序

峇乾隆十四年己巳孟冬之吉勅授文林郎知海豐縣事金
壇于卜熊撰

海豐縣志

序

三

重印海豐縣志序

民國十九年春余奉命出宰是邦甫至之日歲比不登赤匪充斥爲政於此敢死而恐不遑矣
暇讀言輿革幸群黎呼籲天憫其衷是歲大稔而地方人士復同心同德方圖自拔警隊官兵
奮勇効命擊寇窟穴匪孽亦日漸肅清至是而賦芻蕘者得免亂窳嘆瓊尾者盡歸邦族余遂
乘此時機與邑人謀物與心理之建設擬以一邑之政治文化風俗民情以及地勢之險
夷物產之豐瘠惟邑乘之記載爲特詳酌古準今實誌書是賴乃搜求良久不可一得詢其故
僉以爲誌修有年簡斷編殘因所不免即有什襲藏之者亦以赤匪禍起復遭秦火遂使海邑
誌書等於鳳毛麟角幸山黃菊虎同志送來舊誌一帙且以續修相勸促余覽此誌乃知前清
康熙乾隆同治年間前人已屢經修輯然自同治迄今又六十餘年其間邑政之純雜民俗之
變遷足以供記述不來茲者又不知千條而萬緒奈余無司馬之才乏董狐之筆獲貶難繼仍
待後來賢者第以舊誌僅存倘再閱數年或數十年兵燹爲災蟲魚侵蝕並此僅存者而不存
焉不幾墜緒之難尋乎李穉堂有云凡能拾人遺文殘稿而代存之者其功德與哺棄兒殊枯

曾相同夫個人之遺文殘稿且貴保存如此况一邑史乘其久遠之歷史革命全縣之精華尤爲
後人所當重其重更可知矣余奉命出宰是邦德薄能鮮不能使野無棄兒澤及枯骨們心清夜
慚愧已至若連此殘遺舊誌亦聽其散失而不爲之所是益增咎戾爰將黃同志送來原本付
縣城海豐書局翻印一千部以廣流傳後之徵文考獻者得有所助云是爲序

中華民國二十年九月一日國立北京大學法學士廣東省第一屆考選縣長試著海豐縣志
長瓊東吳仁光撰

翻印海豐縣志序

海豐縣志一書成于前清乾隆間于君卜熊之始創而繼之于同治間蔡君達思之續修于是
乎揚州舊治之區百粵瀕海之縣文獻所徵續之不匪矣蓋誌者列乎史之紀年而綜乎事與

海豐縣志

序

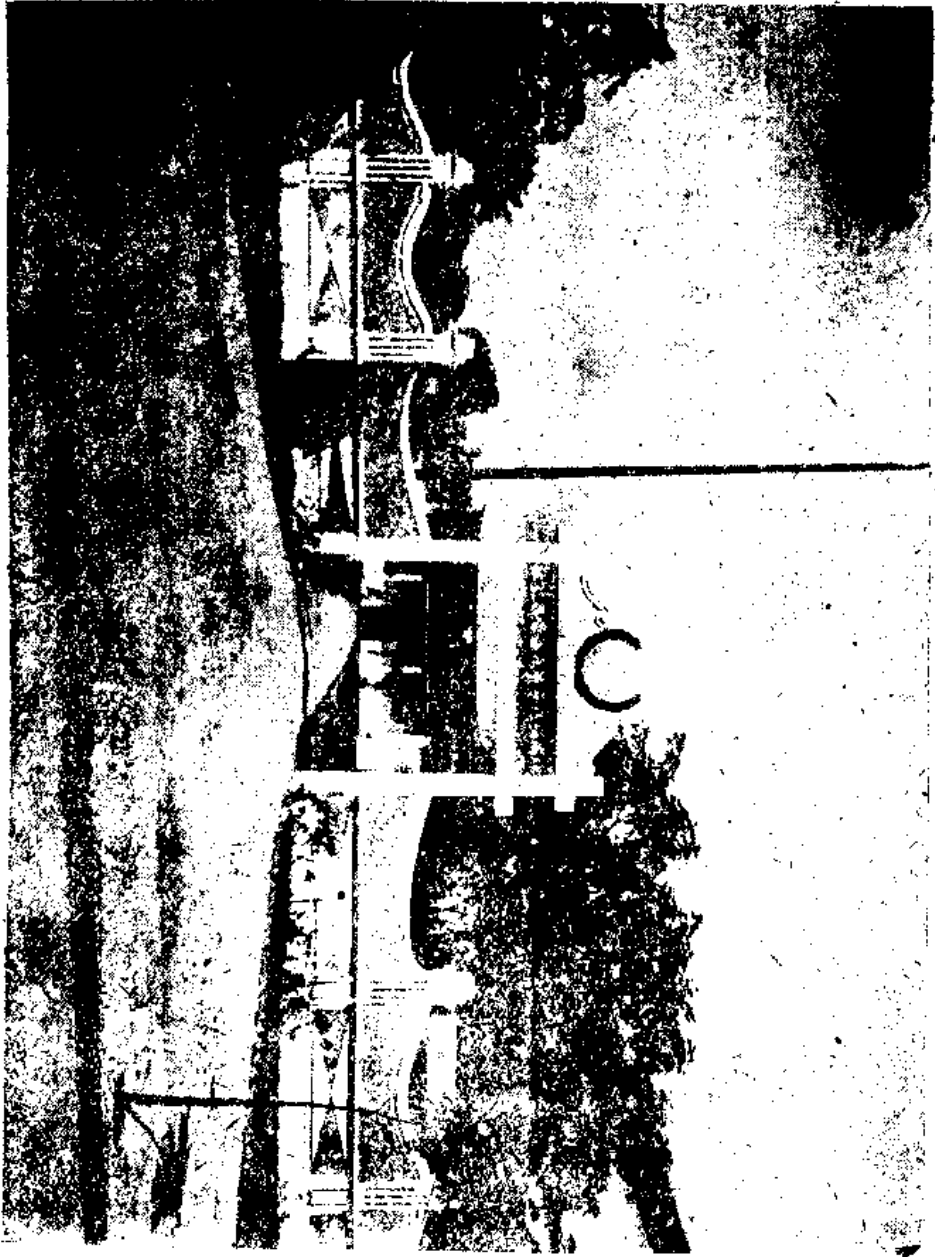
四

物之可紀者也周禮稱外史掌三皇五帝之書上古結繩之道既衰六書之文既備之際凡有
事物史官掌之書以遺之厥後而後史因之以成也一國大事既已徵之於史焉而至於一
隅文化之異同物產之阜歉人物之代興政治之更始史之所錄不能廣收乃必有誌以私其
傳鄭康成氏所謂史者博而約誌者信而詳即此意也余自民國十三年以來即斤斤留心于
海豐縣志之修訂與保存實以縣治已往之陳事未來之措施與及文化之發揚人心之挽紉
非賴縣志實無以揣其端不幸連年變亂赤匪爲災舊日所存之版散失無餘迨民國十九年
余長海豐民國日報社筆政時得友人林君樹棠以所存正集一部見贈復得鍾君敬文借以
續集當時余以事務紛繁未暇計及此舉今年地方稍告安靖百廢俱興而此縣志者更爲當
務之急乃商之縣長吳君仁光重行翻印廣其留傳亦以使縣人得以明悉過去文化道德之
所徵吏治政法之所異耳嗚呼今日之海豐殘破不堪伊誰之咎專制政治壓迫之後赤色恐
怖摧殘之餘人心徬徨不知所詣今欲使本黨三民主義之實施者尤非藉此縣志以改造既
往籌策將來發揚道德改革弊端而不可是則此縣志之翻印更爲不能容緩者矣付印之初
爰書其弁民國二十年春黃菊虎序于中國國民黨海豐縣監察委員會之辦公廳



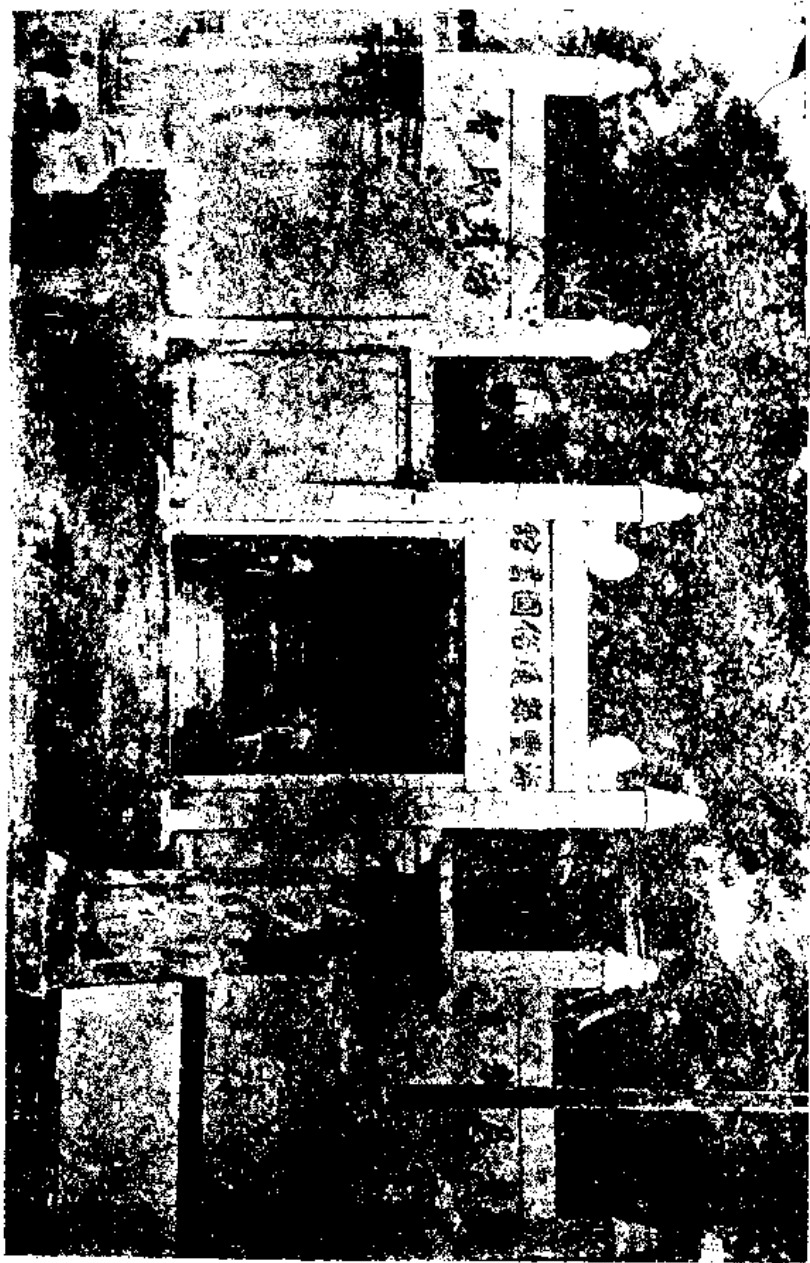
中紀山紀念橋（前龍津橋現為山中紀念橋）

（即葛壽寺舊址） 黨縣部





(此駐署衙代歷) 府政縣



(址舊廟文即) 館書圖俗通

中 學 校



新心湖湖南



海豐縣誌

輿圖

海豐合縣輿圖

按海豐全圖幅員四百餘里極南天末形勢孤懸其背則屏嶺疊障其前則大壑巨洋潮之上吼蕙之左臂也其者人奪魚鹽之利旋茲兵燹之氛我國朝奠鼎以來車書一統暨教四訖惟茲巖險之地遂成禮義之邦七字頓章視昔孔厚謹志其全圖以爲後來考鏡云

邑治之北四十里爲冷飯坑析爲三道其直北一道二十里爲新田又十里爲上護又三十里爲河田營河田爲復析爲二道其直北三十里爲嶺嶺又十里爲五雲嶺又十里爲船塢頭過江十里爲寮田大廟則潮之揭陽界也河田營西北二十里爲螺溪又二十里爲上砂勞爲下砂又二十里爲溜砂則嘉應之長樂界也冷飯坑東北一道三十里爲三溪又三十里爲葫蘆峯又十五里爲八苑嶼又三十里爲蛟溪又二十里爲龍潭則潮之惠來界也冷飯坑西北一

海豐縣志

輿圖

一

道二十里爲官院塘又十里爲激石溪又十里爲嶺龍運此處最險隘者爲沙田嶺爲樟樹嶺則歸善海豐之交界也邑治之西一百三十里爲鵝埠分水塘則歸善界也 (以上陸地)

邑之三面距海東起石帆港接潮之惠來境其東置甲子巡司其西置甲子所城三十里至寧海澳外有魚尾澳洲渚延亘可以泊舟中有湖東港山勢盤曲可以避風又二十里至石橋港外有田尾澳亦可以泊舟中至碣石衛又四十里至島坎港又二十里至捷勝所外有白砂湖避港角亦可以泊舟中有大德港又三十里至長沙港又三十五里至謝道山謝道山離縣僅十里則邑治之門戶也 (以上海濱)

海豐分縣輿圖

疆域日辟人物日繁雖海隅之邑無異中都總理恐有鞭長莫及之虞分制自無絲絲雜治之歎我世宗皇帝詔分海豐三都爲陸豐縣存四都爲海豐縣經世之周詳不遺遐邇今合縣全圖既臚於前更臚於分縣之後而詳志之
海豐七都雍正九年析坊墟石帆吉康三都爲陸豐縣存興賢石塘金錫楊安四都爲海豐縣其分界東四十里至白沙東北五十里至伯公岡東南七十里至大德港三處與陸豐分界

西一百三十里至鵝埠分水塘西北八十里至大安嶼西南九十里至小澳莊官城南五十里至油尾海邊北四十里至嶺仔五處與歸善分界也

縣治圖

撫安瀾之爲甸成製錦之花封所以隆上祭而觀萬國也山幹及枝自郡而下縣各有治縣之有治以有城有池而治也有城有池而後民安於居商安於市士安於庫兵安於伍故治也海豐屬沿海大邑凡藩茲土者讓設險而惕復隄無負千城之寄謹志斯圖以當冰鑑焉
舊縣惟土城元正後廢之明洪武十七年都指揮花茂奏立守禦千戶所千戶馬粘木築磚城高一丈五尺厚稱之週圍三百九十六丈雉堞七百八十一有一關門四上有敵樓立望樓於縣署後統轄十一座城外環以池深廣各一丈年久池塞正德五年分守劉公瑾重濬之深廣倍於舊十五年千戶李綱修四門以鐵板鋪之已而西北城樓圯嘉靖十年知縣陳一善重建已亥壞於颶風知縣劉存仁詳之戊午倭寇之警知縣張濟時加築女牆墩眼閉北門以防守三門各裹以鐵葉城外又築土圍高七尺十圍外濬溝廣一丈深七尺於東北隅砌石障溪水使入溝東南隅作一斗門障溪水使溢而後流高曆十二年知縣陳汝鳳築堡月城增以女牆

海豐縣志

輿圖

三

從樓五益門五祭卯女堵圮知縣郭威和重築之壬子六月颶風城垣統轄多塌知縣董繼周千戶呂慶揚共爲振理天啓丁卯春兩壞城知縣計成久爲之崇正己巳知縣周一敬於北望樓倍而廣之以爲縣署之後屏前制太狹也甲戌海寇劉香之變知縣張前年重新統檣庚辰署縣事王孫憲增修知縣陳振琦竣其事厥後城垣多圮國朝雍正十年知縣葉世美修理未竣旋圮十一年知縣王增躬親調督修理完固四門望樓統轄不廢飭但環城溝池一滂於分守劉公濬再濬于知縣張濟時日久壞塞水源枯涸鑿而疏之以便灌溉以備不虞實守令之責也而工費浩繁有志而未逮焉

山川

山自大慶來東嶺嶺之安遠北亘而西越興寧南折至揭陽之境百幾(山上)盤薄跨地百餘里爲五嶺之支海豐之宗山也復自東南起三山亦名疑山山爲縣治東北嶺又絡繹二百里許曰餘木嶺山產餘木山勢微仰而起爲蓮花峯列峯如蓮邑人擬爲九華峯之前則爲銀版山四時產茶 漢布懸嶺崎嶇千仞頂絕巖巖連嶺 倚之龍津之源於是出焉又前十里爲五城嶺曰宋文丞相方飯亭亭前有丞相祠里許至邑

口佛子嶺嶺而西四十里曰蜈蚣口又六十里曰大隆嶺連而下曰羊蹄嶺又西一百八十里曰楊安嶺自西而北曰鶴嶺嶺有溫泉又北曰神田嶺嶺絕險隨為縣治西北輪其極北曰望雲嶺按宋史文丞相自潮陽移屯五坡嶺方飯突手被執其長子道生及杜濬都風逸去屯於南嶺故曰望雲也又一曰八十里曰五雲嶺（五雲嶺屬陸豐界山川屬陸豐界者若概去之則龍脈不貫特註明某山某川屬某界）四山迥抱如翠玉環人處其中不異盤谷呂東二十里曰東保障高壘方峻與銀瓶西邁之兩保障然對峙又邑治二里曰龍山假雲蛇扼住龍津水口青山巖石壁有字云宋嘉定己卯九月九日歲少英黃澄清率同官五人泛舟於此背有龍山二字嘉靖庚寅大旱知縣陳一春禱雨輒應父老為建祠於此祠前有觀稼亭今刻石并祠與亭俱已廢滅不可攷矣又五十里曰法留山（屬陸豐界）頂有石室唐元和末僧大願嘗居之橋東二百二十里曰旗竿狀如飛旆半枕海山為縣治東嶺西南方入貢望此為識云其二百五十里曰走山甲子巡司直其下山石屹立象如執圭故名走山或曰湖中石浮水面如龜又名龜山也（法留山嶺峯走山俱屬陸豐界）邑東南十里曰小金龍山山半有泉甘潔雖旱不絕山人稱為聖井南轉至長沙海口曰大金龍山距邑八十里為縣

海豐縣志

輿圖

三

治南鎮二山舊俗呼為小大雞籠宋端宗易為金龍隋志云海豐有黑龍山是也其正南五十里有山曰雙柱以雙峰並峙時秀故字
山勢自北而南水因之背南洋邑東一里為龍津溪源自銀瓶山東流至小金龍合赤岸大小液水為三江赤岸去縣十里其源一自激石一自龍運合流於青湖岐流於新濠入於海邑東南十里為和豐濠二十五里為新濠一望沃野水道不通宋舟師主鑿而通之閩廣販賸諸船往往聚此上五里有嶺宋人築土為階遠址猶存所謂宋師嶺也又東八十里為東海濠（東海濠即今陸豐縣）源於吉康嶺南流百里派分為二重流出迎仙橋西流為沙斯溪入於海九十里曰通口源於黃坑坑東合觀溪諸水入於海曰甲子門水距邑二百五十里宋景炎十丑端宗浮海駐此舊傳海中石刻一百二十甲子其津有十八奇石屹立彷彿仙人鄉人建坊於此刻於石曰登瀛（雙溪沙塘浦口觀瀛甲子門俱屬陸豐界）取十八學士之義今皆廢滅矣邑西二十里曰小液溪源於馬鞍山三十里曰大液溪源於小溪山南合流為田心溪東會龍津諸水入於海邑南八十里為羅江浦亦名長沙海口（羅江浦赤岸大小液諸水入於海口曰白沙湖距邑東一百五十里又為桑洲湖距邑東五里）山川分名及索隱見後續集

八景 銀瓶飛瀑（在石塘都銀瓶山） 蓮華疊翠（在石塘都蓮花山） 海門潮聲（在金錫都海日） 麗江月色（在興賢都麗江界） 龍津浪浪（在興賢都龍津橋） 鳳河晚渡（在楊安都鳳河） 長沙夜雨（在金錫都長沙） 萬壽曉鐘（在興賢都東城外） 邑有八景其名不知何時命之者不知何人大約山川靈秀自然結撰以供吟眺耳人尋幽攝真固文人之韻事而投贈留題實名勝之菁華千秋翰矣亦興闈之一大觀也

潮沙

大海在縣東南東流圍嶺南通島嶼縣治之平其潮沙晝夜再至候潮之法以太陰所照人盤子午卯酉之位定其消長月隨於午為長之極歷未及申酉而漸消消極復長以至子午子至午亦如之此其大較也然月隨子午卯酉時有先後潮因之故亦有晝夜早暮之候凡潮沙有五節晦與望後三日為平潮又三日為落潮又三日為敗潮此自長如消者也又三日為起潮又三日為旺潮此自消而長者也不潮夏在辰冬在午春秋在巳其沙夏在戌冬在子春秋在亥落潮各退一時敗潮進二時起潮亦如之惟春潮沙如平潮旺潮視平潮各進一時與閏整異地氣然也落潮水勢漸劣敗潮魚蝦退散期苦不虞起潮忌種植醫藥費矣用之易

海豐縣誌

輿圖

四

敗宋余鏗公有言晦望前三日潮勢長後三日潮勢極大即所謂起與旺月拉之際潮之去來合否不盡所謂敗與落俗亦以合否水蓋言潮勢微劣不能進退故也

氣候

邑地勢極南又瀕海陽燥之氣常漸陰濕之氣常感陽氣液故四時常花三冬不雪陰氣盛故晨多昏霧夜靜生涼凡嶺南之地通號瘴鄉邑之環繞皆山者瘴癘尤多海豐三面皆海惟北多山皆嶺南少瘴候始於三月止于九月春名青草秋號黃茅春秋之季潮其氣者病類陰瘴非節飲食慎嗜欲夜元固本之有素一旦漫投以藥鮮有不罹其害者夏秋間炎暑如焚海底應應如雷徹數十里晝夜弗止其時必有颶風其則折木發屋飛砂為居民大患其土氣熱鬱故多稻少麥或隆冬見薄冰鄉人以爲瑞又濕地多白蟻家有藏書者宜慎之

沿革

海豐本禹貢揚州之南齊天文星紀分野在午女之墟春秋戰國為百越地秦平百越屬南海晉開帝六年析南海之東為東官郡齊因之梁曰梁化隋曰循州大業初又曰龍川唐武德五年析置安陸縣即今大安屯分屬陸豐縣治貞觀初仍併為循州或為海豐郡海豐之名昉此

南漢更爲嶺州宋仁宗改曰惠州元正爲惠州路明洪武戊申更爲惠州府皆以海豐屬焉
嘉靖三年析龍溪六圖之地爲惠來縣而海豐存七都國朝雍正九年析坊廓石帆吉康三部
爲陸豐縣存興賢石塘金錫楊安四都爲海豐縣君子觀邑治分合命名之沿革而古今人事
之得失此述之成其從可攷矣

海豐縣志

輿圖

五

都里

先王之制辨土以都受都以里明遠邇而驗風俗亦王政之所必開者也海豐山窻海澳
關閣絡繹欲使編戶各安其所屬井牧族黨有不容或紊者今于三都之隸于陸豐者不
煩再登其四都之屬于海豐者詳而志之於以見別疆分理今昔殊稱均道里而嚴保甲
無敢阻越焉耳

縣城內外四興賢都(其里二其圖二) 東南曰石塘都(其里六其圖六)
南曰金錫都(其里五其圖五) 西南曰楊安都(其里二其圖二)

興賢都	東笏	下巷	埔下	五獅岡	徑口	員山	營口	員埔
	沙崗	烏石	卓厝	發頭圍				
石都塘	斜港	赤山	嶼仔	謝道山	澄洋	赤岸	田溪	台涌
	青草	長沙	青湖	冷飯坑	長期	公平	竹奉	長橋
	羅峯							
金錫都	橫山	渡塘	高湖	楊古埔	鵝髮	平涌	槐花	赤花

楊安都

黃新	高螺	大化	郭洲嶺	寮坑	馬行	南洋	埔邊
南汾	新村	後欄	大德港	長沙	青草	浪涌	坎下
捷勝	汕尾	赤岡	青洲坑	蓮池			
巴洲	田心	柱嶺	雷公田	燕潭	水踏	映豆	燕洲
大液	幽涌	小液	磨刀坑	下埔	陂兜	聯壩	黎頭
東港	村兜	溝尾	石角頭	溝下	淡水	港口	下港
三山	下寮	上墩	丫口宮	直界	橫路	嶼仔	梅龍
新埔	王化	新寮	劉毛涌	味出	碗窰	吳厝	官田
黃埔	熱水	鵝埠	黃蕉池	大安	牛頭	大峰	門頭
東庄	石洲	淺沙	省齊寨	狗尾	鳳山	不安	焦崗
赤石	楊安	客仔	孔子門				

海豐縣志

都里

六

巨浸雍正甲寅前令林寅豹度形勢以東澳口至西炮臺橫亘十餘里乃潮沙必經
之路爰集衆議籌畫工程田主計種出錢個人計戶出力填築土壘以防漂泊十餘
年來鹹潮無患地土益腴林公之力也但土壘非同石壘潮沙衝激歲久必潰乾隆
戊辰二月初鳩工修築之通都長保無虞功德永垂不朽是網繆於未雨其政忘諸
又楊安之穀可濟三都語曰楊安熟海豐足非虛語也近者楊安有秋而粒米不入
縣市者蓋奸商賤糶出糶他邑以獲厚利故也今令營汛嚴其盤詰保甲察其情形
庶幾不致肥而以瘠農乎

建置

凡古人有所建置者上關治理下繫民情非苟而已也易曰先王以建萬國顧師古曰置立也餘構又以爲置之則去之今志之所謂建置者固志其所立而非志其所去則置亦建也云爾海豐濱海要區凡衙宇倉庫郵傳以及壇廟橋道關津市鎮皆不可缺者宋以前查不可攷由元泊明以至今日其所建置得聞耳食者不可不志接諸目親者尤不可不志俾攷志者知經營創舉非徒侈土木之壯觀而必慎然思所以出治理順民情者焉

縣署

縣署在縣城北廣輪四丈明洪武三年庚戌首邑令陳規建置永樂十二年甲午主簿盧景清修之後圯成化十五年戊戌縣丞陳日光重建正德七年壬申前令楊繼榮建禮賢獄房嘉靖癸未前令林克潤乙酉推官周樞相繼修葺庚寅前令陳一善建平政坊于議樓之南已西前令饒十亨加以繕理懸匾於堂曰牧愛云城守也堂左爲縣廨後爲燕堂又後爲知

爲倉西典史宅室之前兩序

中露臺甬道又前戒石亭亭

前儀門獄房在儀門右又前議樓上地祠在議樓方縣門外左申明亭右旌善亭戊午前令張

海豐縣志

建置

七

濟時易中堂之匾爲親民又于議樓之南建牌坊六楹以代屏題曰海上第一封旌祀萬曆十五年前令陳汝鳳建賓賓館于議樓右縣門外設照牆作記刻於石又前建石牌樓刻字於其上內書牧宰侯封外書歸舒樂化己亥前令葉維榮高大其議樓中懸匾曰升聞外懸匾書海豐縣三字更堂上匾曰親民遠好刻二箴于壁懸匾後堂曰思補作六箴而刻之癸卯前令郭成和修葺前堂庚申前令何朝宗以戒石亭蔽塞中堂乃遷其碑于議樓之上撤其亭而易以坊內容戒錄外書清慎勤三字天啓元年前令陳鎮盛以議樓高大逼壓堂前復更張之旌祀我朝康熙五年前令阮士鵬重加整理乾隆八年前令萬紹祖由大堂至議樓業經修葺閱數年後自後堂及署屏漸次傾頹四圍瓦礫至十二年復捐貲遍葺并多增建焉

行署

憲臺行館（在縣城東門內舊志有按察行臺按察分司海防廳參將府今俱廢）

巡檢司

鵝埠嶺巡檢一員吏一人
油尾港巡檢一員吏一人（新設後奉裁）

南豐（在縣西門外下街今廢）平安（在縣西七十里今廢）兩豐平安二驛舊設驛丞

各一員吏各一人後奉裁改設油尾司

海豐所署（乾隆三年奉裁前令林實詳改義學）福石衛署（乾隆三年奉裁前令林實

奉文付價二百二十兩舊姚姓作宗祠）推勝所署（在南門內今圯壞）

倉

常平倉 第一座樂太平第二座喜豐年第三座乾元亨利第四座仁義禮智信南門新倉一

大座（坐北向南）東乃永萬三數西新箱二數義學門內東西二數（即舊社倉）縣署左

大有二數右南北二數（數字上厂）

養濟（在西門外馬王廟內）漏澤園（在縣城外西北二里）

郵遞

東路 縣前塘（十里至）赤岸（十里至）羅山（十里至）長橋（十里至）白沙分水橋陸

豐交界

西路 縣前塘（十里至）小液（十里至）大液（十里至）王化（十里至）香溪（十里至）

海豐縣志

建置

八

茶亭（十里至）羊蹄嶺（十里至）新選（十里至）鳳河（十里至）香溪（十里至）

水尾（十里至）長隴（十里至）歸善平政驛

北路 縣前塘（十里至）屯仔（十里至）青湖（十里至）水口（十里至）冷板坑（十里至）

橋隴（十里至）陸豐新出

計縣治至府凡二百五十三里至會城凡五百零八里西至留都凡五千一百五十三

里北仰神京凡八千六百里

味田

學校

人才者政治之本教化者人才之本願教化而不本于學校適以壞人才而為政治之大患夫采芹泮宮魯之所以盛也青衿城闕鄭之所以衰也國家當務之急孰有大于學校者乎海豐當宋元之際因用武之地也洎乎明而海氛稍未息我朝定鼎以來百餘年間仁漸義摩雖濱海險區而學校宏規彬彬可睹矣爰謹志之

至聖先師孔子之祀不與祀典並書其宮室不與署宇並列尊華教也凡有係于學宮者業而集之其祀也俾世之考志者穆然思所以育才出治之道焉

學宮

學宮舊在邑治西偏宋康定間前會諱防徙建邑之東南隅嘉靖元年教諭周鼎訓導徐淹宋秩改下巽而四隅餘地勢不能無贏縮而形勢最嚴如同天造故紆圍因其制界址自南至北二十八丈自西而東一十六丈零六尺自東至西拱門外一十九丈零五尺其歷代更修碑文載後詞翰志內云

文廟五楹東西兩廡及大門其數亦知之門左為名宦祠右為鄉賢祠前為櫺星門又前為棧

海豐縣志

學校

九

門文廟之東為崇聖祠西為明倫堂堂之前為拱橋泮池以石砌之欄杆二十四柱前大門五間左土地祠右齋堂又前為照牆勒石額騰蛟起鳳四字兩傍圍垣開東西門門額內書禮門義路外書出名區人舉域文廟之後為尊經閣閣額書籍祀文昌帝君閣之下左教諭署三進九間右訓導署一進三間雍正九年分陞豐縣後訓導奉撥降豐訓導署改為儒學書館其門前空地一區臥碑亭在焉所以成節士子之條例萬(金傍)勒于碑使之杜漸防微潔身浴德庶幾可入宮牆之內永為邦家之光(以下新改學宮說)

從來窮變通久因乎其時凡有興作皆必衷諸善而憐乎人心之同然海邑文廟自鼎建以來歷有年所其中朽敝頽塌者已捐貲而悉修之煥乎一新矣第崇聖祠舊在廟之左側名宦鄉賢在儀門之兩傍于義固右弗安于禮亦殊甚難爰集紳士建議崇聖祠于尊經閣前與廟正中相次而下附建名宦鄉賢祠于左右而翼之規模殊較前為聯絡也泮池舊在明倫堂下其制非古茲開墾于櫺星門前更移照壁環而擴之以義路禮門相對而詳封焉無令往來雜沓之大况泮聖域所以明雅穆也廟有土地神因舉而置諸明倫堂之門傍東首殊不合宜今即以舊崇聖祠為土地祠以舊名宦鄉賢祠為持敬致齋所皆似不勞費而各得云

崇聖祠(雍正元年追封五代王爵改啓聖祠為崇聖祠舊在大成殿之旁理殊不協乾隆十三年冬集紳士會議移建殿宇于尊經閣前大成殿後適可位置其中其舊祠改為學宮(土地祠)

肇聖王木金父公 裕聖王祈父公 詒聖王防叔公 昌聖王伯夏公 啓聖王叔梁公

配享

先賢顏氏 先賢曾氏 先賢孔子 先賢孟孫氏 先儒周輔成 先儒程坤

先儒張迪 先賢朱松 先儒蔡元定

聖廟

至聖先師孔子

四配

復聖顏子 宗聖曾子 述聖子思子 亞聖孟子

十二哲

先賢關子 先賢冉子 先賢端木子 先賢仲子 先賢卜子 先賢有子

海豐縣志

學校

十

先賢冉子 先賢宰子 先賢冉子 先賢言子 先賢顓孫子 先賢朱子

東廡

先賢邴 梁 原憲 南公适 商瞿 漆雕開

司馬精 梁 體 冉雍 伯虔 冉季 漆雕徒

漆雕修 公西赤 任不齊 公良孺 公肩定 漆雕單

罕父黑 榮 旂 左人郢 鄭國 原亢 漆雕單

叔仲會 公西奧如 邦 樊 陳亢 琴 張 步叔乘

素非 顏 喻 顏何 縣 夏 樂正克 萬章

周厚頤 程 灑 邵 雍 顏仲舒 杜子春 范甯

先儒梁穀赤 伏 勝 后 蒼 葉仲舒 楊時 羅從彥 李憫

韓愈 茫 仲淹 胡 瑗 楊時 羅從彥 李憫

張 栻 黃 幹 真德秀 何 基 趙 復 吳澄

許 謙 王守仁 薛 瑄 羅欽順 陸隴其

docsriver 文川网
入驻商家 古籍书城

在文川网搜索古籍书城 获取更多电子书

西廡

先賢林	公治長	公哲衷	高柴	尹須
商澤	車馬施	顏平	曹辟	公孫龍
顏高	壤駟赤	石作勤	公克首	后處
顏祖	甸井疆	秦祖	縣成	公孫句茲
樂欽	狄黑	孔忠	公孫巖	顏之僕
申棟	左邱明	秦冉	牧皮	公孫子
張載	程頤	公羊高	鄭康成	毛良
先儒孔安國	諸葛亮	高堂生	鄭康成	毛良
司馬光	歐陽修	胡安國	尹焯	呂祖謙
陸九淵	陳惇	魏了翁	王柏	許衡
陳皓	陳獻章	胡居仁	蔡清	金履祥

海豐縣志

學校

十一

大成樂器于天下府學令州縣如式製造二十九年黜楊雄從祀漢仲舒永樂八年正文廟聖賢繪塑衣冠令古制正統元年刊從祀名傳位次頒行天下二年以胡安國蔡沈真德秀從祀三年祭祀孔子于釋老宮成化二年封董仲舒為廣川伯胡安國建寧伯蔡沈崇安伯真德秀浦田伯宏治九年封楊時為將樂伯從祀嘉靖九年釐正祀典改大成殿為先師廟始為木主題曰至聖先師孔子神位題曰配曰復聖顏子宗聖曾子述聖子思子亞聖孟子之位十哲以下及門弟子皆題曰先賢某子之位左邱明以下皆題曰先儒某子之位公伯寮秦冉顏何荀况戴率劉向賈逵馮融何休王肅王弼杜預吳澄十三人俱罷祀林放蓬理鄭衆盧植鄭元服虔范甯七人各祀于其鄉后蒼王通歐陽修胡瑗陸九淵增入從祀凡蓮豆樂舞之數皆更定焉隆慶五年以薛瑄從祀萬曆十二年以王守仁陳獻章胡居仁從祀國朝康熙五十二年以宋儒朱熹升補十哲之次五十四年以范仲淹從祀在司馬光下雍正二年議准復祀者六人林放蓬理秦冉顏何鄭康成賈逵范甯增祀者二十人縣置牧皮樂正克公都子萬章公孫升諸葛亮尹焯魏了翁黃幹陳惇何基王柏趙復金履祥許謙陳皓羅欽順蔡清陸隴其增入崇聖祠者一人張迪增置博士者四人再雍正伯牛子張有若乾隆元年復祀吳澄于

兩廡三年升先賢有子為十一哲以朱熹移置第十二哲

乾隆六年頒文廟樂器
 大麾一面 琴六面 瑟四面 應鼓二面 鼗鼓一面 門鼓一面 鈸鼓一面
 金名鼓一面 銅編鐘十六口 石編磬十六面 銅金名鐘一口 特磬二面
 柷拊鼓二面 笙六面 洞簫六枝 龍笛六枝 鳳簫二面 埙二個 篪二枝
 祝一座 歌詩板八塊
 舞器
 舞飾一對 三眼鑿三十六枝 龍鬚笛三十六枝 孔雀尾六十枝 枝惟尾一百零八枝 十二面 城一面 樂舞生定額四十名用生員襴衫帽頂
 祭器
 爵 黃雷尊 銅象尊 銅犧尊 鼎 白磁爵四十二座 龍勺一把
 龍簋六條 登 銅 饗 簋 簠 豆 祝文牌二座 獻帛盤二十四面

海豐縣志

學校

十一

祭品
 牛 羊 豕 鹿 兔 登(太羹) 鰯(和羹) 雁(黍稷) 燕(稻粱)
 羹(形鹽鹿脯菜魚栗栗棗棗菱茨) 豆(韭菹菁菹芹菹笋菹醯醢鹿醢兔醢魚醢)
 正位陳設
 鼎一(白色) 牛一 羊一 豕一 登一 鰯一 雁一 燕一
 簋二 簠一 豆十 酒樽一 白磁爵三
 四配陳設
 鼎四(白色) 羊一 豕一 鰯一 雁一 燕一
 豆八 酒樽一 白磁爵三
 東哲陳設
 鼎一(白色) 豕一 鰯各一 雁各一 燕各四 豆各四
 水簋一 白磁爵三

維乾降某年歲次某月某朔越某日廣東省惠州府海豐縣知縣某某致祭于至聖先師孔子
曰維先師德降于聖道冠白王揭日月以常行自生民所未有屬文教昌明之會正樂和禮節
之時時雍時洽感格萬于馨香泮水際登致嚴于蓮豆茲當仲春仲秋祇率彝章廣展敬忱
率將祀典以 復聖顯子 宗聖曾子 述聖子思子 亞聖孟子配尚賢

- 榮寧廟祭品
- 帛五(白色) 羊一 豕一 剛一 醴二 蒸二
 - 蓬八 豆八 酒樽一 白磁甕三
 - 四配祭品(每位一案)
 - 帛二(白色) 豕首一 醴一 蒸一 蓬四 豆四
 - 豕肉一 每位銅爵三
 - 從祀祭品
 - 帛二(白色) 醴一 蒸一 蓬四 豆四 豕肉一
 - 每位銅爵三

海豐縣志

學校

七

崇聖廟祝文

維乾降某年歲次某月某朔越某日廣東省惠州府海豐縣知縣某某致祭于
至聖先師 裕聖王 詣聖王 昌聖王曰維 啟聖王
王奕葉鍾祥光開聖緒盛德之後積久彌昌凡文教所覃敷率循源而溯本宜肅明禋之典用
申守上之忱茲屆仲春仲秋修祀事以
先賢顏氏 先賢曾氏 先賢孔氏 先賢孟孫氏配尚賢

儀注同文廟正殿惟不用樂名官鄉賢二祠同時分祭依同兩廡
乾隆九年本縣部議權廣東巡撫王咨請酌中勻派銀兩本縣致祭文廟春秋仲月上丁日拱
辰派銀四十兩崇聖廟名官鄉賢二祠各派銀三兩六錢六分六厘共銀十四兩九錢九分八厘
名官廟 儀注依門左乾隆十三年冬下縣捐俸改建於五王殿左其舊廟改為持教所
(宋) 鄭夢神(主簿) (明) 魯元龍(分巡惠潮兵備道) 呂翔(本縣縣丞) 鍾鎰
(河源縣丞署(官)) 林澤(本縣知縣) 胡廣(本縣知縣) 陳日光(本縣縣丞) 劉增
(本縣知縣) 陳一善(本縣知縣) 宋秩(教諭) 吳光儒(教諭) 張濟時(本縣知縣)

洪士蒸(分巡惠潮兵備道) 張傑(本縣知縣) (清) 孔毓均(兩廣總督部院) 楊
宗仁(廣東巡撫) 朱宏祚(廣東巡撫) 楊文乾(廣東巡撫)

總賢祠

宋 郭安仁(龍川知縣) 明 范伯可(本縣訓導) 鄭琳(處士) 廖寬(柳州教授)
林裕(泉州府知事) 廖觀海(舉人柳州教授) 林南(舉人淮安知府) 葉宗德(歲貢)
姚應明(浙江湖州府歸安縣知縣) 葉高橋(進士吏科給事中) 黃守謙(進士戶部郎
中) 清 黃易(進士贈福建按察司僉事)
御製至聖先師孔子贊并序(康熙二十五年頒)
蓋自三才建而天地不居其功一中傳而聖人代宣其蘊有行道之聖得位以綏猷有明道之
聖立言以垂憲此正學所以常明人心所以不泯也粵稽往緒仰觀前徽堯舜禹湯文武進而
在上兼君師之寄行道之聖人也孔子不得位窮而在下垂訓述之編明道之聖人也行道者
動業炳于一朝明道者教思周于百世堯舜禹湯文武之後不存孔子則學術紛紜仁義溷雜
斯道之失傳也久矣後之人而欲探二帝三王之心法以爲治國平天下之準其奚所取衷焉

海豐縣志

學校

六

然則孔子之爲萬古一人也審矣迨省東國祀闕里景企滋深敬摛筆而爲之贊曰清濁有
氣剛柔有質聖人參之人極以立行著習察舍道莫由惟皇建極惟后綏猷作君作師垂統萬
古曰惟堯舜禹湯文武五百餘歲至聖誕生聲金振玉集厥大成序卦斷詩定禮正樂既窮象
繫亦嚴筆削上紹往緒下不來聖道不終晦昧然大經百家紛紜殊途異趣日月無端壙壙可
駭孔子之道惟中與庸此心此理下聖所同孔子之德仁義中正羣彝之好根本人性庶幾夙
夜勗哉令隔淵源洙泗景闕唐虞較歷庭除式觀禮器揭堯仰贊心焉退企百世而上以聖爲
歸百世而下以聖爲師非師天子惟師于道統天御世惟善爲寶泰山巖巖東海泱泱決壘高萬
仞天子之尊孰窺其濟孰窺其德道不遠人克念作聖
御製顏曾思孟四賢贊(康熙二十八年頒)
聖道早聞天啓獨粹約禮博文不遠不試一其躬屏萬德來萃心齋坐忘其樂一致禮樂四代
治法兼備用行舍藏主佐之器珠淵之傳魯以得之一貫曰唯聖學在茲明德新民止善爲期
格致誠正均不以推至德要道自行所其續承統緒明訓詞於穆天命道之大原靜養動察
庸德庸言以育萬物以贊乾坤九經三重大法具存萬世垂範成德之門卷之藏密撤之無垠

哲人既萎楊畢昌繼子與蘭之曰仁曰義性善獨聞知言養氣道稱學厚功利煥燭七篇
並通六藝孔學傳萬功作配
御製不定沙漢碑立石學宮（康熙三十六年頒）
御製訓劄十子文（康熙四十一年頒）

國家建立學校原以興行教化作養人材與至渥也朕臨御以來降重師儒加意庠序近復簡
學使釐剔弊端務令風教修明賢才蔚起庶幾棟樑作人之意乃比年十哲未端儒效罕著雖
因內外臣工奉行未能盡善亦由術生積習已久狃難改易之故也茲特親製訓言再加膏
衍爾諸生其敬聽之從來學者先立品行次及文學學術事功源委有欲爾諸生幼聞庭訓長
列宮墻朝夕誦讀寧無講究必也躬修實踐砥礪廉隅敦孝養以事親表忠貞以立志窮經致
業勿雜荒誕之談取友親師悉化慳盈之氣文章歸于醇雅毋事浮華軌度式于規繩最防弱
軀子矜逸達自昔所謹荷行止有虧雖讀書何益若夫宅心弗淑行已多愆或戲語流言舊制
官長或隱藉包庇出入公門或唆撥盜賭欺孤凌弱或招呼朋類結社遊盟乃如之人名教不
容痛黨勿尚縱恣脫履撲瀉竊章違送之于表寧無愧乎況乎編會科目乃編才大典關係尤

海豐縣志

學校

七

紳士子果有真才實學何患不達年頤乃標榜虛名暗通聲氣密議過門顧身家又或改
竄鄉貫希圖進取取資淺薄濶利營私種種弊端深可痛恨且夫十子出身之始尤貴以正若
茲厥初拜獻便已作姦犯科則異時敢檢檢閱何所不至又安望其秉公持正為國家宣猷而
績靡後先諸附之選故朕已嘉惠爾等故不禁反復惓惓茲訓言頒行爾等務共體朕心恪遵
即訓一以痛加改省爭自濯磨積行勤學以圖上進國家三年登造東萬弓旌不特爾身有榮
即爾祖父亦增光寵矣達時得志寧俟他求哉若仍視為具文玩愒勿懈致方澤治暴更自甘
則足爾等冥頑無知終不能率教也既負栽培復干咎戾王章具在朕亦不能為爾等寬矣自
茲以往內而國學外而直省縣校凡學師長皆有司謹之責爾等宜傳集諸生多方獎勵以
副朕懷否則職業勿修咎亦難道勿謂朕言之不預也爾多士尚敬聽之哉

御製不定濟海告成大學碑（雍正三年碑）
雍正四年奉上諭為士者乃四民之首一方之學凡屬編氓皆遵之奉之以為誦聖賢之書列
膠庠之選其所言所行俱可為鄉人法則也故必勤勵學謹言慎行不愧端人正士然後以
聖賢詩書之道開示愚民則民必聽從其言服習其教相率而歸于誦厚或小民偶有不善之

事即憤憤之心相戒勿令某人知之如古人之莅事則民風何患不淳世道何患不復占耶
朕觀今日之十子雖不乏閉門勤修讀書立品之輩而為檢檢閣不顧名節者亦復不少或出
入官署包攬詞訟或武斷鄉曲欺壓平民或違抗錢糧藐視國法或代民納課私濫身家種種
卑汙下賤之事難以悉數彼為民者見士子誦讀聖賢之書而行止尚且如此則必難待讀其
之人而並輕視聖賢之書矣士習不端民風何由而正其間關係極為重大朕且即位以來加
思學校培養人材所以教育士子者無所不至宜乎天下之士皆鼓舞奮興爭自濯磨盡去其
佛達之習矣而內外諸臣暨中體列諸生之惡跡請行嚴懲者甚多朕思轉移化導之法當
先端其本源教育者多士之儀型也學臣者教育之表率也教育多屬中材又或年老過戶
位竊祿與士子為朋傍視考課為故套而學臣又但以衡文為事任教育之因循怠惰苟且塞
責漫不加察所以倡率之本不立無怪乎士習之不端而風俗之未淳也朕夜夜圖治欲四海
之大萬民之業皆向風而慕義革薄而從忠故特簡督學之臣慎重學臣之職欲使自上而下
端本澄源以收百效也凡為學臣者務必持公秉正宣揚風化于教官之稱職者即加薦拔爾
職者即行革職為教官者訓誨士子悉秉誠心如父兄之督課子弟至子分別優劣則至公至

海豐縣志

學校

六

當不涉偏私如此各盡其道則士子人人崇高品類砥礪廉隅且不但自淑其身而蒙蒙百姓
日聞善言日親善行以生其感發之念風俗之丕變庶幾其可望也特錄

曾經閣藏書

- 學政全書(二本) 十三經注疏(十二套俱十本) 史記(三套俱十本)
- 前漢書(二套俱十二本) 後漢書(二套俱十本) 三國志(一套十二本)
- 魏書(二套俱十二本) 晉書(共三百十八本) 南史(二套俱十本)
- 宋書(二套俱十二本) 南齊書(一套十本) 梁書(一套八本)
- 陳書(一套四本) 北史(二套俱十本) 北齊書(一套八本)
- 周書(一套八本) 隋書(二套俱十本) 唐書(共三百二十本)
- 五代史(一套八本) 遼史(一套八本) 金史(一套俱十本)
- 元史(五套俱十本以上乾隆四年頒) 明史(十二套共一百一十二本)
- 欽定四庫全書(一書共八本乾隆二年頒)
- 欽定明綱四書文二函
- 清綱四書文二函(以上乾隆六年頒)
- 欽定學政全書(一書共八本乾隆二年頒)

支修銀參拾貳兩伍錢式分通開加銀式兩陸錢式分陸厘陸毫 內修銀兩貳拾貳兩 皇
 練式名歲支工食銀壹拾貳兩通開加銀壹兩 儒學教諭支俸(原額半俸壹拾伍
 兩陸錢陸分乾隆元年奉文補加銀式拾肆兩貳錢四分) 共銀肆拾兩通開加原俸銀壹兩
 參錢壹分參厘參毫(開修銀兩貳拾貳兩) 門子等名半歲支工食銀壹拾兩零捌錢通開
 加銀玖錢貳分壹厘半歲支工食銀壹拾兩通開加銀壹兩伍錢 廩生貳拾名歲支庫
 糧銀肆拾兩貳分大銀壹拾貳兩參錢參分參厘參毫肆錢通開加銀壹兩壹錢壹分壹厘壹
 毫 解戶水脚銀肆拾兩(內除扣荒銀伍兩壹錢肆分柒厘參毫肆絲伍忽柒微伍金外
) 尚銀參拾肆兩捌錢伍分式庫陸毫捌絲肆忽式微伍金(還年係解赴布政司支給)
 以上官役俸食廩膳水脚共銀壹千肆百壹拾玖兩肆錢捌分捌厘伍毫零柒忽伍微參食玖
 沙參庫捌塊捌兩玖錢六分陸厘伍通開加銀捌拾壹兩貳錢零肆厘式毫通年分別解支
 (釋傳)原額除節裁外尚留支銀柒拾捌兩壹錢陸分玖厘式毫柒絲一忽玖微玖食玖沙參
 應玖塊式沙柒漢伍木通開加銀貳兩參錢玖分壹厘零捌絲陸忽肆錢玖食肆沙式庫伍塊
 伍兩伍錢(還年係解赴糧道投納) 本府通判歲支俸銀陸拾兩通開加銀伍兩(開

海豐縣志

秩官

三三

俸銀兩貳拾貳兩 門子式名歲支工食銀壹拾貳兩通開加銀壹兩 見錄壹拾貳式名
 歲支工食銀柒拾貳兩通開加銀陸兩 步快捌名歲支工食銀肆拾捌兩通開加銀肆兩
 橋傘扇火藥名歲支工食銀肆拾貳兩通開加銀參兩伍錢 燈火二名歲編工食銀
 一十二兩通開加銀一兩(俱奉裁扣充餉)
 知縣
 (宋) 譚昉(康定年任曲江人) 胡濟(元豐年任) 陳震(政和年任) 蕭奉天
 (重和年任) 黃長裕(寶祐年任莆田人) 陳嘉邵(寶佑年任仙遊人) 柯新之
 (紹興年任莆田人特奏名) (慶元年任淮安進士) 林時亨(淳祐年任莆田進
 士) 方紹(淳祐年任仙遊進士) 莊士(淳祐年任惠安進士) 堵恭(淳祐年任
 惠安進士) 宋之望(淳祐年任莆田進士)
 (元) 尖考
 (明) 徐煥(洪武三年任府志經歷) 鄧源(洪武十二年任) 邵誠(洪武十七年
 任) 李殿(洪武二十七年任) 盧均(洪武三十年任) 劉錦(洪武年任合肥

大府志增) 何琛(永樂九年任) 林清(正統六年任崇祀名宦) 俞德輝(景泰
 元年任) 文回(大順元年任) 胡廣(天順六年任崇祀名宦) 王楷(成化三年
 任廣西舉人) 柴備(成化拾壹年任衢州監生) 趙綱(成化十七年任閩舉人)
 周禮(成化二十二年任清浦監生) 黃瑞(宏治元年任漳州舉人) 劉增(宏治元
 年任吉水舉人崇祀名宦) 蕭芳(宏治十三年任武陵舉人) 胡深(宏治十五年任
 上杭監生) 周怡(宏治拾柒年任道州舉人) 蕭祿(宏治拾捌年任廣陵舉人)
 鄭淵(正德三年任慈谿監生) 楊繼榮(正德五年任永豐監生) 杜表(正德九年
 任南靖舉人) 劉運(正德拾貳年任茶陵舉人) 林克潤(嘉靖元年任閩舉人
 文濟(嘉靖五年任彭林州監生) 陳一善(嘉靖捌年任馬平人崇祀名宦) 朱誠
 嘉靖拾叁年任定海監生) 劉存仁(嘉靖拾柒年任懷集人) 徐元孝(嘉靖貳拾年
 任餘姚舉人) 方桂(嘉靖二十二年任閩縣舉人) 饒士亨(嘉靖貳拾陸年任清江
 舉人) 王一貫(嘉靖貳拾捌年任莆田舉人) 張濟時(嘉靖三十貳年任吉水舉
 崇祀名宦) 劉源(嘉靖貳拾捌年任南城舉人) 黃廷儀(嘉靖貳拾叁年任

海豐縣志

秩官

三三

貢) 楊名(嘉靖貳拾肆年任古田舉人) 伍廷節(隆慶五年任藤縣舉人)
 齊(萬曆元年任晉州歲貢) 伍維翰(萬曆四年任晉江舉人) 黃應賓(萬曆六年
 任晉江舉人) 王榮(萬曆捌年任鄞縣舉人) 陳汝鳳(萬曆十一年任樂安舉人)
 趙爾震(萬曆十六年任晉江舉人) 胡天霞(萬曆二十年任全州舉人) 胡知孟(萬
 曆二十三年任藤縣舉人) 葉維榮(萬曆貳拾肆年任慈谿進士) 郭成和(萬曆
 貳拾玖年任贛縣舉人) 郭廷輔(萬曆參拾伍年任豐城舉人) 董繼周(萬曆參拾
 玖年任玉山進士) 張緒(萬曆肆拾伍年任惠安進士崇祀名宦) 何朝宗(萬曆肆拾
 陸年任道州進士) 陳輝盛(天啟元年任臨川進士) 陳沃心(天啟參年任同安進
 士) 史廷昇(天啟三年任晉江舉人) 許成久(天啟五年任彭澤舉人) 周一敬(崇
 禛正式年任南安進士有傳) 張祥年(崇禎年任南昌舉人) 李玆(崇禎拾年任
 漳平進士) 陳振琦(崇禎拾叁年任黃巖舉人) 楊國(崇禎拾陸年任益州舉人)
 (清) 王侯覽(順治二年任福清人) 吳奕俊(順治八年任浙江人) 范大鼎(順
 治十年任浙江人) 桂滋(順治十六年任汝寧官生) 朱琦(康熙二年任莆田人)



阮士鵬（康熙三年任江甯城守） 范建春（康熙十一年任陝西環縣監生） 陳
 運如（康熙十三年任陝西人丁未進士） 王嘉正（康熙十六年任） 佟永清（康熙
 十九年任） 姚德果（康熙二十二年任浙江烏程舉人） 白章（康熙二十四年任旗
 下直隸人） 佟煥（康熙三十九年任旗人） 鍾英（康熙四十四年任旗人） 吳大
 岳（康熙四十七年任江甯監生） 何祖武（康熙五十二年任山西大同歲貢） 熊大
 爽（康熙五十五年任江甯舉人） 徐滂（康熙五十九年任山東夏津進士） 楊欽（
 雍正三年任南隸萬全舉人） 王者輔（雍正六年任天長人方正） 葉世美（雍正七
 年任蘇州崑山歲貢） 王增（雍正九年任河南舉人） 林寅（雍正十一年任福建沙
 縣舉人） 李光華（乾隆五年任福建安溪舉人） 萬紹祖（乾隆七年任晉江舉人）
 黃維壽（乾隆九年任福建莆田舉人） 丁下燕（乾隆十一年任江甯金壇舉人）
 縣丞
 〔明〕 呂湖（洪武六年任有份） 俞德純（正統二年任陸本縣知縣） 林茂（景泰
 元年任江西大庾人） 陳日光（成化十三年任崇祀名宦） 戴玉（江西吏員） 俞

海豐縣誌

秋官

三五

德祐（安治九年任鉛山監生） 閔津（安治十二年任江西吏員） 陳裕（安治十五
 年任廣西監生） 傅奇（正德四年任廣西監生） 周景（正德六年任廣西監生）
 陳表（正德九年任湖廣監生） 唐軫（正德十二年任衡州監生） 王謝（嘉靖二年
 任汀州監生由推官降） 張昭（嘉靖四年任順昌監生） 潘奎光（嘉靖四年任上虞
 監生） 段曼（嘉靖十年任勸陽監生） 劉廷宰（嘉靖十四年任宜山監生） 翁廷
 玉（嘉靖十八年任閩縣吏） 李輝（嘉靖二十三年任宜山貢） 林元季（嘉靖二十
 九年任莆田吏員） 吳儼（嘉靖三十五年任鄒武監生） 林傑（嘉靖三十八年任吉
 水人） 葉希鼎（嘉靖四十年任平和吏） 林士英（嘉靖四十三年任平和吏） 張
 勳（隆慶五年任臨朔人） 施德（萬曆元年任莆田人） 王廷正（萬曆五年任長樂
 人） 鍾繼和（萬曆八年任桐鄉人） 崔應宿（萬曆十一年任靈州恩貢） 宋治（
 萬曆十四年任萬載監生） 倪世達（萬曆二十一年任莆田監生） 歐陽朝（萬曆二
 十三年任龍縣人） 王廷符（萬曆二十六年任密縣吏） 曹致元（萬曆三十年任平
 湖監生） 朱瑞章（萬曆三十六年任鍾塘吏） 陳忠衷（萬曆四十年任南安監生

金國柱（萬曆四十四年任長州吏） 俞嗣謙（萬曆四十五年任福清吏） 蔡華
 成（人啟元年任青浦吏） 程大高（天啟四年任歙縣吏） 吳備（人啟六年任華亭
 監） 黃仕英（崇正元年任泗州人） 朱授中（崇正五年任山陰人） 徐欽榜（崇
 正七年任長寧歲貢） 鄧從讀（崇正十年任大庾歲貢） 蔣世英（崇正十三年任鍾
 塘監生） 李大道（崇正十七年任山陰人）
 〔清〕 朱華華（順治三年任福清人） 陳德（順治八年任遼東人） 楊正杖（順治
 十年任南昌人） 孟延孔（順治十六年任北直萬全右衛貢） 徐雲蛟（康熙二年任
 山西人） 佟光祖（康熙四年任遼東人） 孫貞（康熙四年任河朔人五年奉故）
 儒學教諭
 〔宋〕 元 尖考
 〔明〕 鄭深道（洪武年任） 鄒理（正統年任） 林渠（天順年任） 魏澄（大順
 年任） 宗海（成化二十一年任恩恩人） 陳章（安治十一年任龍溪舉人） 劉山
 （正德元年任南昌監生） 陳初（正德六年任晉江監生） 林佐（正德十年任豐城

海豐縣誌

秋官

三五

監生） 周鼎（正德十六年任吉水貢生） 李廷秀（嘉靖六年任上杭監生） 袁光
 儒（嘉靖八年任豐城舉人陞龍川知縣崇祀名宦） 史夢龍（嘉靖十四年任水新監生）
 〔顧〕 顧天憲（嘉靖十九年任蒼梧監生） 林岱（嘉靖二十四年任龍溪監生） 吳思
 齊（嘉靖二十九年任侯官舉人） 王福（嘉靖三十三年任晉江監生） 謝公元（嘉
 靖三十九年任閩縣人） 黃天爵（嘉靖四十二年任邵武監生） 胡樂（嘉靖四十二
 年任萊蕪監生） 莊啓愚（嘉靖四十五年任晉江監生） 游文信（隆慶四年任南靖
 監生） 蔡文相（萬曆二年任晉江舉人陞新興知縣） 吳應聘（萬曆四年任宜山歲
 貢） 鄭汝誠（萬曆八年任慈惠貢生） 邱希齊（萬曆十式年任宜山恩貢） 曾子
 省（萬曆十四年任晉江貢貢） 洪澤降（萬曆十八年任惠安人） 駱兆陽（萬曆十
 九年任樂昌貢貢） 潘甲第（萬曆二十一年任新安舉人陞深陽知縣） 周宏遠（萬
 曆二十四年任理山舉人） 林中樞（萬曆二十八年任番禺舉人陞梧州推官） 何挺
 鸞（萬曆三十年任三水舉人） 李康平（萬曆三十四年任澄海舉人） 于大猷（萬
 曆三十七年任嘉善恩貢） 黃溫（萬曆四十年任澄海舉人） 周廷臣（萬曆四十四

年任番禺舉人暨上杭知縣 梁孝華(天啟三年任番禺舉人陸河副知) 陳世熙
(崇正元年任南海舉人陸河州府同知) 蕭榮(崇正七年任新會舉人陸河助教轉工主
一 何泗(崇正十一年任南海舉人陸河州府同知) 利試奇(崇正十五年任南海貢
生) 陳敬勉(崇正十六年任南海舉人)

治 郭鏡輝(順治三年任福州舉人) 李英(順治八年任侯官人) 王佐(順治
十二年任錢塘人) 潘貞臣(順治十三年任順德舉人) 黃夢賓(順治十八年任南
海舉人陸高州教授) 黃鼎(康熙六年任南海貢生由海康陞任) 林照(康熙二十
二年任番禺舉人) 簡良臣(康熙二十二年任順德舉人) 張文福(康熙二十五年
南海舉人) 霍文隆(康熙五十五年任南海舉人) 張承瀛(雍正六年任番禺舉人)
麥尚培(乾隆五年任恩平貢生) 陳步青(乾隆九年任揭陽人明通榜) 梁奕德(一
乾隆十年任番禺人明通榜) 梁紹儀(乾隆十三年任順德人明通榜) 林天章(原
任陝西華陰定邊米山縣知縣舉人乾隆十四年任澄海人) 廖運祚(甲辰舉人乾

海豐縣誌

秩官

三

陸十四年任長樂縣人)

訓導

(宋) (元) 失考
(明) 鄧規(洪武二年任本縣人由壽縣) 范伯可(永樂十二年任本縣貢有傳)
龔鑑(正統十一年任福州人) 梁英(天順元年任福州舉人) 劉鼎(天順十七年
任大庾人) 龔晟(成化二十一年任閩縣舉人) 林宗(成化二十一年任歐寧人)
黃汝(宏治六年任閩縣人) 林燦(宏治七年任閩縣人) 李宗木(宏治十一年
任新會舉人) 商潤(宏治十三年任龍溪人) 常謙(宏治十七年任利門監生)
黃燦(正德元年任龍溪監生) 蔣文嘉(正德元年任福寧監生) 楊傑(正德六年
任南靖監) 萬秉和(正德七年任水福監生) 李茂(正德九年任龍溪舉人) 宋
棟(正德十五年任清田監記名官) 徐淹(正德十五年任歐寧監生) 陳善(嘉靖
五年任宜山監生) 張鳴(嘉靖七年任歐寧人) 楊東原(嘉靖十八年任信豐人)
李一夔(嘉靖十八年任東莞人) 李仲傑(嘉靖二十一年任桂林監生) 林勳(嘉

靖二十一年任同安監生) 游紘(嘉靖二十四年任南平監生) 林鳳儀(嘉靖二十
九年任永安監生) 謝鳴(嘉靖三十年任上津監生) 何麟(嘉靖三十三年任宜化
人) 黃德(嘉靖三十五年任建安監生) 陸伯夷(嘉靖四十年任太平監生) 王
璽(嘉靖四十一年任邵武監生) 朱河(嘉靖四十五年任建安監生) 凌霖(隆慶
元年任龍溪貢生) 楊春和(隆慶六年任保昌貢生) 徐興(萬曆元年任將樂貢生
陞歸化教諭) 周繼章(萬曆五年任永新貢生陞新安教諭) 錢大用(萬曆六年任
陸水貢生陞瓊府教授) 陸裕(萬曆十年任三水人) 周清(萬曆十一年任陸萬年
教諭) 譚練(萬曆十四年任南海貢生後陞儋州學正) 梁真挺(萬曆十六年任海
康人) 張所蘊(萬曆十九年任博白人) 唐仲棟(萬曆二十年任全州人) 彭壽
(萬曆二十五年任蒲田人) 黃思仁(萬曆二十六年任連城人) 趙存卓(萬曆三十
二年任福州人) 劉聖時(萬曆三十三年任江西人) 謝宗禹(萬曆三十七年任
海陽人) 何一珠(萬曆四十一年任新興人) 趙紳(萬曆四十二年任馬平人)
林繼舉(萬曆四十四年任臨高人) 廖道濟(萬曆四十八年任會昌人) 王建康(

海豐縣誌

秩官

三

天啟三年任惠來人) 林一材(天啟三年任乳源人) 陸應麟(天啟六年任廣州人
) 張國龍(天啟六年任巴縣貢生) 薛舜日(崇正元年任順德貢生) 沈斐(崇
正二年任饒平貢生) 文粹然(崇正六年任連州貢生) 黎之仰(崇正八年任高要
貢生陞乳源教諭) 劉欽翼(崇正十一年任東莞貢生) 王朝佐(崇正十六年任朝
陽監生)
(清) 康應星(順治四年任福清人) 蔣煜(順治八年任晉江人) 游漢龍(順治
九年任福州人奉文致缺) 陳佳(順治十五年任福州選貢) 徐爾馨(康熙元年任
饒平歲貢三年致缺) 蘇上璣(康熙二十二年任番禺拔貢) 鄭名光(康熙二十四
年任番禺歲貢) 蕭英光(康熙三十七年任順德貢生) 王廷佐(康熙五十九年任
新會貢生) 何煥(雍正三年任潮陽舉人) 李祖瑞(雍正五年任程鄉歲貢生雍正
七年奉文分設陸豐縣改為陸豐訓導)

選舉

經國之要莫如人材所以輔盛治而敵險也由宋迄明其制不一而要不離文章德行
五其國家風會自明人文蔚起選舉之科搜羅益廣本分縣以合前而記之過其源也分
治以後分而列之歸其緒也不俟不濫庶幾考鏡者知其由來焉耳
進士

宋 方邦基(官和六年沈晦榜) 林餘(紹興二年張九成榜) 郭安仁(慶元二
年部應龍榜有傳崇祀鄉賢) 莊應祥(淳祐四年留夢炎榜) 洪斗南(寶祐四年文
人祥榜) 余夢瑛(寶祐四年文人祥榜) 林履中(開慶元年周康炎榜) 陳建中
(景定三年方山京榜)

元 失考
明 李實(嘉靖乙丑科翰林院庶吉士任江南御史) 黃守謙(萬曆庚辰科官戶部
郎中崇祀鄉賢) 姚恭(天啟壬戌科初任歸安知縣歷陞永安監軍道按察司副使)

海鹽縣誌

選舉

二十九

鄭洪猷(崇正戊辰科初任涇縣知縣歷陞刑部主事著有述津堂發行於世) 林銘球
正崇正辰科任湖廣御史疏回原籍) 葉高標(崇正戊辰科初任歙縣知縣歷陞禮部
給事中常少卿崇祀鄉賢)

清 黃易(順治己亥科初任歸化縣知縣遭變不屈贈編建按察司僉事崇祀鄉賢
陳芳胃(康熙癸丑科考選中書) 謝衷寅(康熙己未科) 洪景字(康熙丙戌科翰
林院檢討光三朝國史纂修官改授戶部清吏司主事) 莊汝揚(康熙乙未科) 葉澄
齊(雍正乙巳科任鳳縣知縣) 余聖言(雍正乙巳科任宗人府主政) 林鵬飛(雍
正庚戌科任涇縣知縣) 彭德(乾隆乙卯科吏部文選司額外主事)

鄉榜

元 失考
明 盧功名(建文己卯科江西南城教諭) 黃基(永樂乙酉科) 林祿(永樂乙
酉科) 吳舟(永樂乙酉慶入科) 卓文質(永樂戊子科) 徐鎮(永樂辛卯科)
林績(永樂甲午科任交趾魏城主簿) 蔡象(永樂甲午科任廣西宣化教諭) 蔡顯

永樂丁酉科) 彭舉(永樂庚子科任桂林府訓導) 林簡(永樂庚子科任刑部給事
中) 陳貞(永樂庚子科任分水知縣) 蔡階(永樂癸卯科任新昌教諭) 鍾文聰
(永樂癸卯科) 吳獻(永樂癸卯科廣西中式任柳州教諭) 俞德(宣化己酉科任
廣西流洲訓導蔡姓余) 王連德(宣德乙卯科任陽朔訓導) 彭祥(成化甲午科
任廣西泗城府同知) 吳可因(成化甲午科) 浦恩(成化庚子科) 廖觀海(成
化癸卯科任柳州教授崇祀鄉賢) 彭恩(成化癸卯科) 吳瑛(成化癸卯貢中式)
林南(順治辛酉科任曉安知府崇祀鄉賢) 黃縉(正德己卯科任龍巖教諭) 林思
深(嘉靖壬午科) 李實(嘉靖乙酉科) 林殷(嘉靖乙酉科任彰縣知縣字登明)
彭鶴(嘉靖壬子科) 蔡蘭(嘉靖辛酉科廣西遷江縣知縣) 黃守謙(嘉靖甲子科
亞魁字應廷) 李棠(萬曆癸酉科字見伯) 王大觀(萬曆丙子科任通判字鵬達)
周曰壽(萬曆丙子科) 蔡春適(萬曆壬午科任饒陽知縣) 陳仕傑(萬曆戊子科
字耀元) 王化(萬曆戊子科新化知縣字時百) 林志學(萬曆戊子科字行之)
章美(萬曆辛酉科任蒼梧知縣有傳) 林可盛(萬曆辛酉科有傳字芳松) 林啓賢

海鹽縣誌

選舉

三十

(萬曆癸卯科任新會教諭) 王一堂(萬曆丙午科) 蘇煥(萬曆壬子科字二海榜
姓鄭) 葉錫允(萬曆壬子科字傳萬) 伍夢龍(萬曆壬子科字御六) 汪巨瀾(萬
曆來籍) 葉逢春(萬曆乙卯科任輔州同知有傳字榮姓) 吳志高(萬曆戊午科亞
魁任田鄉知縣字程萬) 姚恭(萬曆戊午科字心翼有傳) 鄭洪猷(天啟辛酉科任
涇縣知縣字伯升) 吳名世(天啟辛酉科字錫乾) 許紹勳(天啟甲子科蒼梧知縣
疏回原籍) 黃世繼(天啟甲子恩選中式字聖圖) 葉高標(天啟甲子科字大木)
林呈祥(天啟丁卯科字可盛) 林時濱(天啟丁卯科) 呂羽宸(崇正庚午科字名
庶) 姚敬(崇正庚午科任雲山知縣字心賓) 葉昌允(崇正癸酉科字博萬) 葉
繼祥(崇正癸酉科字桂實本所輩) 黃德燦(崇正己卯科亞元字禮雲) 葉維
(崇正己卯科) 劉王(崇正壬午科亞魁字良鐘) 彭變皇(崇正壬午科字離木)
徐格(崇正壬午科字維自貢中式) 葉正奎(崇正壬午科字玄樹) 葉本培(康熙
己酉科舉人)

清 林之雲(順治丁酉科) 黃道珪(順治丁酉科任邱縣知縣) 朱榮春(順治

丁酉科 康元正 順治丁酉科任山西夏縣知縣(增補)

黃易 順治丁酉科任化知縣(子參) 張庚 康熙丁酉科任青浦知縣

洪百臨 康熙丁酉科任樂安知縣(子伊雅) 陳芳曾(康熙丙午科) 黃益(康熙己酉科) 任番禺教諭(子右商) 陳君思(康熙己酉科) 任江浦知縣(子啟哲) 謝良寅(康熙己酉科) 任清江浦知縣(子右亮) 鄭雷震(康熙辛酉科) 許開邦 康熙甲子科任祥符知縣(子右倫) 郭廷誥(康熙甲子科) 原東莞縣人 吳嗣陽 康熙丁酉科任清江浦知縣 潘人達 康熙丁酉科 陳一虬(康熙庚午科) 任香山縣 盧恩(丙子科) 任兵部車駕司(事) 洪晨宇(康熙丁酉科) 洪晨拔(己卯松陽知縣) 陳大鈞(康熙己卯科) 任海寧知縣 彭燾(康熙己卯科) 林垂 康熙丁酉科 葉福祥(康熙壬午科) 有侍 張傳會(康熙乙酉科) 林紹炳(康熙乙酉科) 任陝西綏德州同知 謝官財(康熙戊子科) 任三水縣教諭 黃脫麟(康熙戊子科) 鄭奇炎(康熙戊子科) 任海陽教諭 卓鳳詔(康熙辛卯科) 任江南華亭知縣 莊汝揚(康熙甲午科) 曾大勇(康熙甲午科) 林茂

海豐縣誌

選舉

秀(康熙丁酉解元) 林龍飛(康熙丁酉科) 謝璋(康熙丁酉科) 陳曙九(康熙庚子科) 蔣籍任長汀知縣 鍾先拔(康熙庚子科) 任六安州同 鍾鳴程(雍正癸卯科) 任宿寧知縣 葉潔齊(雍正甲辰科) 黃而淳(雍正甲辰科) 亞魁 葉公俊(雍正甲辰科) 任英德縣儒學 卓越(雍正甲辰科) 黃德星(雍正甲辰科) 任隆安知縣 余聖言(雍正甲辰科) 彭中柱(雍正甲辰科) 陳讚(雍正甲辰科) 陳景章(雍正丙午科) 鄭宏(雍正丙午科) 黃仕群(雍正丙午科) 卓(雍正己酉科) 黃穆教(雍正己酉科) 海豐教諭 蕭藻(雍正己酉科) 管理鹽務 彭名史(雍正丁酉科) 葉米教諭 蔡玉華(雍正丁酉科) 丑會試明通任電白教諭 林觀海(雍正乙卯科) 孟侯 楊成林(雍正乙卯科) 彭禮(雍正乙卯科) 黃壽業(乾隆甲子科) 傅鏡 馬九齡(乾隆甲子科) 衡南 吳爾袍(乾隆甲子科) 若麟

陳長遂(桂林縣丞) 林宗元 段懌(歷任臨海知縣) 黃慶成(南安府照磨)

鍾顯(司務) 吳宏(武昌教諭) 黃友宗(交趾縣丞) 馬旭(府志補入) 翁哲(本府縣知縣) 夏旭(平樂府檢校) 陳浴(交趾縣知縣) 陳後(交趾縣丞) 林視(交趾太原主簿) 黃觀(府志補入) 李文簡(交趾主簿) 段忠 卓冠(府志補入) 卓明聰 謝英 胡敬 許保 吳旭(實慶府教授) 劉祿 林彬 黃福 按察照磨 盧瀛(宣化教諭) 黃運(松江同知府志補入) 洪寬 陳寧 張愈 黃綱 黃秋輝(新會典史) 曾昇 陳禮(澄邁主簿) 莊灝 歐陽澄 黃直(富川知縣府志補入) 陳淵 黃銘(梧州府志) 產勳(桂林知縣) 陳敷(南寧府知事) 鄭昭(鎮海縣知縣) 呂昂(沂山縣丞府志補入) 吳遂 吳敦 鍾聰(漳州府照磨) 胡文(龍溪主簿) 田實 林逢春(象山主簿) 林鴻(田州府教授) 林裕(泉州府知事崇祀鄉賢) 鄒斌(沂山縣丞) 張孟進(府志補入) 吳崇(直隸奉州州判) 康英 沈川(汀州訓導) 廖寬(安慶府訓導崇祀鄉賢) 黃容 周子宜(福建大寧訓導) 林夢雲 黃緯 吳榮(湖廣盧江訓導) 林貞 吳敬 蔣珪 黃光瀾(黃

海豐縣誌

選舉

岡上簿府志作觀) 謝麟(直隸高淳主簿) 鄭崇安 李環 蔡天賜(泉州訓導) 林祥(德化訓導) 黃堂 吳子昌(廣江廷江訓導) 林梓(江西安遠教諭) 吳民獻(雲南徵江府經歷) 羅籍 李山 章海(藤縣訓導) 黃淑(通山縣教諭) 黃光華(江西雲都訓導) 謝厚恩 吳應元 卓順(崑山縣丞) 黃紳(晉江訓導) 陸潮廣教諭) 林溶 黃頊(清江訓導) 林阜(德化訓導) 林啓光(興化府訓導) 黃如正 徐汝 黃棟(福寧州訓導) 吳可大(順昌訓導) 王瑄(侯官訓導) 陸昌化教諭) 馬尙琮 周愛民(江西平樂教諭) 黃迪善 黃應奎 施日新 吳應修 徐汗 楊世文 徐微 劉國賢 吳應官 卓紹統 吳球 吳希達 林清 鄭立 吳敘 黃文梓 蔡蘭 李良知(浙江台州教授) 林一登 黃秀偉 林元龍(恩貢) 盧遠經 馬思德 葉宗德(崇祀鄉賢) 郭尚信(海陽訓導) 黃文樂 陳有能(恩選) 杜瑞卿 黃應齋 蕭應瑞(選貢) 黃油結(選貢) 增城訓導) 林和 謝日登 趙富 黃應龍 杜先春(字仲復) 原順德縣籍) 周顯載(

選貢同知 盧可遜 莊鳳來(字德齋) 盧雲龍(選貢) 林啓科(字肖東年九十五) 林啟賢(字揚正新會訓導) 吳居貞(字人乙) 林若楠 熊叶夢徐以習(字虛波) 賴有成 溫沛(寧化教諭) 蔡若鳳(理山訓導字儀廷) 黃鳳樓 盧揚中 朱繩漢(府志補入) 屠學顏 錢履福(台州府經歷字錫純) 黃世賢(恩選) 楊夢瑞 林奇化(監貢字達周) 彭光遠(南雄府教授字秋龍有傳) 廖維翰(北關訓導山東邱縣知縣字大賢) 徐楷(恩選) 顧孔教(永春教諭字雲門) 陳志 姜炯(澤州府教授字文中) 章華國(光祿署丞) 蔣廷宣 戴徵猷(選貢字台臣) 彭炳(選貢普寧縣字文虎) 吳昌祚 鍾鳴階(吉安訓導字堯泰) 葉理權(字大車高標弟) 徐廷諤 葉維陽(字必恭高標子) 陳明殿(副榜字獻儲有傳) 陳程鎰 盧銀 姚宏中(崇正十五年由貢生任廣西梧州府岑溪知縣) 陳下榜(崇正壬午科拔貢字子嚴) 黃生任廣西梧州府岑溪知縣) 陳下榜(崇正壬午科拔貢字子嚴) 黃可貞 林時濟 吳唯謙 林望龍 徐青 黃宗祐 陳之舉 林坤 楊天培(定安訓導字篤生) 王安誠 劉后高(恩選字木升) 李鼎黃

海豐縣誌

選取

三五

黃宗慈 卓觀天 于錫祺 葉雲龍 郭榮基 郭本桂 吳嶽 林維榕 黃裕(副榜字爾時) 曾佐(定安教諭字朝相) 彭奎 彭慶邁(歲貢) 林宗元(歲貢) 彭超(副榜) 呂天麟(廣生由軍功任廣西象山教諭歷藤山知縣) 黃達泰(歲貢字右閒) 陳熙(康熙癸酉副榜大埔教諭字南昭) 黃植遠(康熙乙酉副榜) 陳人章(康熙戊子副榜字特俊) 陳拱(康熙戊子科副榜) 黃道均(歲貢連山訓導) 卓胤(歲貢) 許正宗(康熙字卯副榜陽山教諭) 彭鳳祥(歲貢) 謝錫冕(康熙甲午副榜雲山教諭) 周良猷(歲貢理州府訓導) 林鍾(歲貢) 黃鈺鈴(歲貢感恩教諭) 程萬里(康熙庚子副榜) 黃繼度(歲貢新安訓導) 彭文瀾(歲貢) 周尙達(雍正癸卯拔貢字文津) 彭夢蟻(歲貢) 甘廷賓(雍正丙午副榜) 翁官肅(雍正己酉拔貢) 陳玉蕪(歲貢) 葉更新(雍正己酉副榜) 謝毓振(歲貢字寧遠) 洪泰(雍正壬子副榜) 林梅(恩貢字文甫) 邱崧(歲貢) 源訓導字寅東) 吳肅袍(雍正乙卯拔貢中式字若麟) 陳衍周(雍正乙卯拔貢教習字連友) 羅金齊(雍正乙卯拔貢教習文昌教諭字職尙)

程鳴坤(歲貢) 李朝康(歲貢) 黃坤亮(乾隆戊午科副榜) 鄭善鏡(乾隆戊午副榜) 林丁室(乾隆戊午拔貢教習) 黃奕深(歲貢) 林應茂(歲貢) 方鼎(乾隆辛酉副榜教習) 謝運中(乾隆辛酉副榜) 林桐(歲貢字殿思) 黃恒旭(歲貢) 鍾倍(歲貢) 邱從龍(歲貢) 鄭日崧(歲貢) 盧毓淇(候選主簿) 武科 明 李注(官德乙酉科) 江雲龍(武歷丁酉科解元) 林奇猷(崇正戊午科) 盧宏治(崇正癸酉科) 盧林銘(崇正庚午科) (清) 洪畧(康熙壬子科) 余德彰(康熙戊午科) 林是則(康熙庚午科) 黎宗翰(康熙庚午科) 黎際會(康熙癸酉科) 林邵畧(康熙己卯潮鎮千總署守備事) 魏上勝(康熙己酉科存江干總署守備事) 汪仲山(康熙己酉科嶺右千總署守備事) 黎繼昌(康熙戊子解元) 葉維錄(康熙戊子科) 黎際泰(康熙甲午科) 姚世英(康熙甲午科) 楊登(康熙癸巳恩科) 王成功(康熙丁酉科) 葉初開(康熙丁酉科) 曾益滋(康熙丁酉科) 曾養深(康熙庚子科) 陳大偉(康熙庚子科) 陳昭仁(雍正癸卯恩科) 黎民輝(雍正甲辰科) 洪黃中(雍

海豐縣誌

選取

三五

正丙午科 鍾其輝(雍正丙午科) 彭文沛(雍正己酉科) 陳天順(雍正己酉科) 鄧勇讚(雍正壬子科) 魏全才(乾隆丙辰恩科) 姚廷柱(雍正乙卯科) 戴廷詒(乾隆辛酉科) 林維飛(乾隆甲子科) 何富揚(乾隆丁卯科) 武職 林大忠(字文都初授潯安府路海營參將陞授潯州府副將) 洪據(魏鎮首由營伍於康熙九年授惠國千總十二年陞授惠國守備二十年陞授潮州連津都司) 姚惠中(任新寧所守禦) 應祥 林仕亮(洪武年山明縣縣任福建侯官縣丞) 范伯可(洪武年由明經任本縣訓導) 鄧規(由人才任本縣訓導) 陳汝修(由人才任江西南昌教諭) 吳仲謀(由人才任福建南靖巡檢) 章文舉(由人才任河南蘭縣知縣) 吳志仁(由人才任河南穎川知縣) 俞廷毅(由人才任江西臨川推官) 林惟雄(由人才任廣西桂平縣丞) 方伯里(由人才任福建長樂主簿) 林吳(由人才任海南知事) 林容(成化年由人才任寶慶府邵陽縣丞因故流事特賜正七品嘉官) 吳時(萬曆年由人才任黃州府經歷天啟二年署黃安縣事)

docsriver 文川网
入驻商家 古籍书城

在文川网搜索古籍书城 获取更多电子书

人物志

鄉有君子而里俗化觀厥型也好者若人心所同素履無虧不特一時誦慕靡窮雖自世後猶崇香祝之古所云鄉先生者蓋謂是耳謹因舊誌所登參以近日所共見其聞者彙而列之俾芳踪懿行後先輝映而風化之隆亦於是乎準焉

宋 郭安仁 少遊邑庠能自檢飾博士黃以孝繼之自安仁好節士也登慶元二年進士授官政郎知新州之龍川縣行廉政平循人愛之郡人交高營以詩曰先生名進士五馬朝帶賜守己一廉足好修千甲揚清諸多秀奪遺愛在甘棠欲酬方酒江天路杳茫

明 范伯可 洪武初舉明經授本學訓導勤於講授開居衣冠危坐終日無惰容雖祁寒暑雨手不釋卷人服其勤講清修崇祀鄉賢 鄭琳 爲人節於孝友家庭無間言釋里重之每接人必謙禮度尤善勸子弟爲鄉國文物之倡崇祀鄉賢 廖寬 字克容性孝慈親喪方坐值適至乘竹齊獨寬不忍避躬築墳畢乃反不居語及親輒流涕不止任爲安慶府訓導子觀海有父風崇祀鄉賢 林裕 由歲貢授泉州府知事初家貧不能供饋粥及居

海豐縣誌

人物

三十五

官所得俸不蓄家業惟買田給祭祀分其餘以惠族貧君子賢之祀鄉賢 廖觀海 資穎敏善屬文弱冠領成化癸卯鄉薦舉動嚴正轉永定仙居東陽教諭遷柳州教授遊其門者多所成就卒於官諸生無遠邇皆奔哭失聲臺陽名宦志載其居官律已允詳祀鄉賢 林南 領宏治辛酉鄉薦初任刑部司務陞員外郎補知淮安府在任途其久終始以廉潔持已服食惟甘淡薄未嘗執法循勢以納交謝事之日行李蕭條祀鄉賢 周觀福 七歲時父病劇背地焚香割股和藥以進父隨愈家人莫之覺後默察其創痕方知其故余嘗疑割股愚孝且恐與藥性不調然在周君亦定見其赤子任天之至性也知縣董繼周獎以匾曰孺慕標奇而御史洪公督院戴公各有旌揚時萬曆四十五年季秋也年十四補邑庠食廩厥後食資次壽八十餘終 黃尚忠 幼失怙長遊邑庠守禮度有司重其文行延調子弟人有子以私者正色叱去之及沒卒不能具棺殮縣主陳一善嘉其清修捐俸以助始得葬云 吳子昌 以歲貢授廣西遷江訓導妻官養母始爲諸生時見文廟祭器不備白於當事創竹籃木豆銅爵悉如古制又捐資倡建五坡之表忠祠值歲飢方議當道賑濟已仍出粟三千石助之全活甚衆嘗院聞之獎曰官養母孝也節器器建祠字表也出粟救荒仁也尤式多士

吳可因 家嚴富性淡薄自甘從遊靡不與外事比登科後服食一如寒士居鄉數十年未嘗與人爭訟縣君終歲不一接見所稱非公不至者殆庶幾斯人也 黃應宸 字道翰幼穎慧長肆力群書雅尚孝友食祭鼎以拓祖業割股產以讓同氣賑卹貧乏不責其傾中丞王公汝孝善施德嘗贈之其嘉言善行時族官家皆可爲鄉族法子守謙實贈戶部主事 姜夢星 本庠生有義氣知方器儀遠播探星術乘雲霧不致近及大征僑勇自當一隊功最多郡人揚復所爲之記 葉宗德 孝隆異母友爲同氣學行俱優感感之始即倍妻夢星疏誦勸意可見其愛時之志矣且教廉砥節於名利恬知也後爲寇所擄貧不能贖鄉人刺金助之 章美 字文傳孝友入補廉許性成登萬曆辛卯賢書知善舉縣事以同老不能隨任遂解組歸香推廣親仁凡以裕後昆瞻族屬築園修橋無所不主 姚應明 性孝友事嫡母極備志者處異母兄惟肥處瘠生不好學課教二十成名長恭天啟壬戌進士次敬崇正庚午舉人長男初任臨安公謀之獨刑釐黨創學田救歲荒賑額大父居鄉誠樸寬仁細簡戚族僭僕凡漁利侵人之事一切痛絕而救苦恤貧廣刻關心錄家訓以垂教通邑士民立碑頌德鄉賢里封州府知縣安縣知縣祀鄉賢 葉珠 號善甫美備少失怙侍養至孝道

海豐縣誌

人物

三十六

割股出以厚兩弟視如子課子若孫更嚴繩履長母蹈邪後降族恤鄉急難周濟一飯之恩必續仇怨之隙不報崇正己邑大飢捐穀六百石賑活飢民之亥海寇逼犯捐穀四百石助鄉練兵保護城池伯子高標成進士質樸如初益加詳厚子能亮節忠誠皆父之善教也恩結三錫累封文林郎禮科左給事中享年七十一仲子孫維菱登崇正己卯賢書邑後茂裔不振家聲豈非淳德之明驗與依府志補入 林可盛 字松芳事繼母友異弟人無間言及登賢書禮樂學祭有資養券周濟濟困憐元人所難先卒一日有旱蝗於屋時人稱異之其伯子呈正仲子呈詳幼失怙慈母訓失志奮學呈正領鄉薦呈詳登丁卯賢書甲戌副榜性尤慷慨素以忠孝自許及甲申聞李國之變號泣悲壯形之詩寄養志以歿士論咸悼嘆其家庭之世學而未究厥用焉 林時漢 號人屏性樸能文尤篤孝友早失恃事父與繼母曲盡志養執經於胤兄時漢若嚴師既登賢書出入益奉命惟謹且性恬澹絕外嗜登科八年家無絲毫之積臨終嘆曰莫使滿項帆常留轉身地言不及私而卒聞者莫不泣粟之嶺東有轄陳女德輒以詩云欲把清魂還造化依然同去漢三車其兄時漢性孝友年十三歲許十六歲母

哀毀備至教族誼嗣嗣字匪教幼弟孤姪產案悉與弟姪均分後亦明經誠一家境流之美
美詞(字汝尚)古洽開事楊文誠篤行德雅由明經訓賜山畫定安土懷春風降海
州教授著有案集... 守道宗本學廉生剛方廉數有古風生平秉持若存若亡
之大其先少自誦問淵淵以教本之源且祖祖皆置田開荒墾以就義至於勤德康過
持論侃侃不因人爭敬之... 黃輝(原名樸號育野早失怙事母以孝聞兄弟四人白有同
鸞性好施辛未大亂出粟借賑邑令周一敬射謝之郡邑同舉鄉飲每及券以惠貸者五坡及
各嗣字樸多捐貲有義方之訓子德輝德道相繼科第里人稱善報云... 葉高標(字
自根號大木器字端凝才敏學早出穎科出宰徽歛吏畏民懷賦平寇境分較獲聞所得皆
知名士入掌諫垣明允欽恤感協於中而且清里甲築坎城乃心固不在桑梓也總理天下糧
餉則盡清溢事竣旋出定親藩倚任其重遠爾告計未究其用君子惜之崇祀鄉賢... 黃守
謙(萬歷庚辰科進士任戶部主事性孝友篤學不倦教善不怠為諸生時即慎言笑取與
及其在朝也遇事敢言不避權貴有謬謂之風鄉里至今稱述之... 吳昌祚(字潔夫幼穎
敏失所恃哀毀如成人事父以孝聞既壯父歿痛骨立事伯兄如父分產或就其美至老未

海豐縣誌

人物

三七

書有一言之抗竊冠補邑庠丙子膺薦賜金購宗祠立贈儒者宗規以訓族人豐自海氛熾
十年凡三大饑多賑助全活者眾前令李廷表式其門年六十終士論推為教行砥樞之君
子依府志... 姚恭(號心聖語度天茂孝友性成弱冠登賢書壬戌成進士初任歸安格遵
嚴訓節學田備荒政刑濇濇奸政清刑簡五載奏積恩輪寵錫戊辰丁父艱從步奔歸哀毀骨
立三年讀禮家居自苦於學日讀聖賢書行平等事服闋起典存曹冊封益藩教習馬歷任
懷降山東某奉勅監軍水師所至咸有水變許居家平履坦易人皆愛重之士民勸之以石
司李張公贊之曰吾人也君子也蓋公實錄云所著作較輟石實錄求仲兩太史集中其
胞弟敬庚午舉人任峯山知縣稱媿美云... 彭光濟(字秋雅性孝友行謙讓自遊庠督學
兩獎優行念祖母莊氏孀節遺腹生父有繼克勤於家哀慕不已兄光遠弟光遠先故撫調親
疑成人一如己子甲子領歲為初任環山訓率誠待士直指陳公獎云味道之循直督督督
文昌教直指高公獎云古貌古心謙讓君子隨洋春風悅服多士羨揚隨南雄府授旋于著家
訓提躬善世始統不輟... 葉逢春(號雙桂孝友拘謹登萬歷乙卯賢書初任雲南騰越知
州政教有方案劇就理陞江西贛州同知三載軍民頌之遂府署八月勞撫字遊如擊真古

循吏也任旌履族族都慎實無辜嚴訓子好耕讀外事絲毫染有仁德休風焉... 黃世馨
(號聖圖孝友著聞於嶺南古學以恩選登賢書任粵西富川令刑省賦平恤孤賑荒猶稱
公稱昇安定之當事者首薦恩給妻孥特擢司城屏翰幾旬咸稱厥職隨冬官司空武英
成加陞二級晉陞奉直大夫其賦性正直忠貞操守潔恭廉介燕居衣冠禮度必謹不殖貨利
不問田宅官道雖久及同籍惟圖書為乘而已... 黃元重(字我貞世教儒業孝友性成居
親喪哭不見齒鄉人難之耕之餘分給諸季弟及其猶子居小城村古處睡里遂成大聚邊
海濱有洋船風飄泊港鄰村利之公嚴戒子弟不染絲毫人目為迂後聞之官取者羅福公獨
雖然無異人感服其廉且智也以貧貧故令子致健編諸力書獨躬課長孫易每著誌垂訓規
切後學易成己亥進士所謂不得之身即得之子若孫者乎... 鄭洪猷(號存銘性孝友
恬靜寡言嗜古好學手不釋卷辛酉登賢書戊辰成進士令澤邑釐剔積弊西曹慎平無冤
丁父憂回籍悲痛哀毀親在無私妻親視底弟如同胞田產均分惟孤孫如己子自稱宗嗣
誓子弟耕讀非公事不至公庭平生無機言機事遇人必以禮恩必酬仇不校郡聘修志筆無
諛詞著有遺澤類議諸書七十四逝之日家無遺貨邑人重之... 陳明毅(字獻修為人

海豐縣誌

人物

三八

孝友壬午副榜癸未歲薦每念親老以不得祿養為悼又教睦宗勸族宗勸族公庭非公
不至親朋急難慨助之生平無過言過行所云捐介者其流亞與... 彭嗣(字搖萬孝悌性
成慷慨急公教家諱嚴其訓接人曲盡其誠元配楊氏賢淑克襄內助仲男庚皇登壬午賢書
洵篤行之休也... 林天遇(號因之補邑庠少以孝友聞長而慷慨著倡樂圍以安梓里
助厚貨而解憂團突已大饑聚產以賑邑令置曰口噤重守道區區一釋若士當杜朝之年
義方之訓彌動接人之和不管其其心童顏風高古肅云... 黎希遠(號生和性友
尚謹無微言德行倡建宗祠以睦族居鄉藹然可風順治十年舉春鄉飲區區樹德傳芳矣已
大饑捐粟協賑邑令范復獎之日尙義可敬... 林日東(自幼讀書即欲見之射行年二十
時父病篤割左股以進病愈後數年父復病又割右股病復愈有司問於督學張公漆溪其
矜賞之收補邑庠... 陳國瑞(其父藩田人商於豐生瑞甫三月母鄭氏遺荒亂將瑞還滯
及長不知父所在瑞嘗優陷又失其母年三十始得父仍憶母悲不自勝時常焚香禱天往還
滯豐間行且泣路人為之揮涕年五十又得母於滯之洪村楊家兩地親交歌詠其事永安令
馮渠來署縣聞之旌匾曰篤孝通神... 黃峻(海豐所軍母病篤藥不效親自夜痛哭禱天