

docriver 文川网  
入驻商家 古籍书城  
在文川网搜索古籍书城 获取更多电子书

中國方志叢書·華北地方·第五六〇號

據 清·張昭美修，曾鈞等纂  
清乾隆十四年刊本

影印

甘肅省

# 五涼全志



5k60/117

成文出版社有限公司印行



中國方志叢書·華北地方·第五六〇號

據

清·張昭美修，曾鈞等纂  
乾隆十四年刊本

影印

甘肅省

# 五涼全志



sk 60/17

成文出版社有限公司印行



\*10107817\*

中華民國六十五年 月壹一版

# 五涼全志

全二册

發行人：黃 成 助

出版者：成文出版社有限公司

台北市郵政信箱二二六〇五號  
台北市羅斯福路三段二四〇巷五號

印刷者：成文出版社有限公司

內政部登記證內版台業字第一一四七號

docsriver 文川网  
入驻商家 古籍书城

在文川网搜索古籍书城 获取更多电子书

桂林陳榕門先生評

就五涼之民情物土隨時立政。本為教一片惠民愛士之心。躍然紙上。想見年來精心密慮。屢畫經營。無非從教養二字起見。不可作尋常修志。僅取其記事之詳明而已也。武功習小志不得擅美於前矣。學使宥瑜卿先生按試所至盛道。張治齋先生本身為教五涼人士。均歸陶鑄之中。士習民風。薰然丕變。有實心者。有實效。信哉羅整菴有云。規模寬大。條理精詳。為學如此。為政亦如此。可謂名儒。可謂名臣矣。序中所云。於寬大中寓精詳。得此意也。豈獨治五涼而已哉。

工  
房  
集  
言

米

五涼全誌六德集前序

嘗思以道事

○君○者○敬○事○為○本○而○文○獻○無○徵○施○之○或○謬○則○學○術○之○限○也○夫○述○經○論○史○探○立○治○之○  
○源○流○而○在○此○一○地○與○此○一○時○宜○如○何○措○置○則○又○不○可○泛○涉○概○擬○而○不○求○其○  
○當○也○夫○誌○書○者○一○方○之○文○獻○也○前○之○所○歷○後○之○所○鑑○即○或○人○情○運○會○地○與○  
○時○易○而○轉○移○不○甚○相○遠○考○諸○已○往○以○酌○今○茲○如○子○孫○之○則○倣○乎○高○曾○祖○父○  
○無○慮○迂○迴○歧○黃○之○驗○藥○於○既○試○無○慮○悞○投○切○莫○切○於○此○矣○然○而○誌○書○之○為○  
○類○頗○繁○非○從○簡○易○則○目○眩○神○離○奚○能○據○以○斟酌○五○涼○舊○誌○缺○畧○謀○所○以○輯○  
○之○未○得○其○要○永○昌○司○鐸○上○官○鈍○齋○示○以○對○山○武○功○誌○因○以○為○式○定○為○七○篇○  
○一○地○里○誌○星○野○沿○革○疆○域○圖○並○說○山○川○村○社○戶○口○田○賦○則○物○產○水○利○圖○  
○並○說○古○蹟○祥○異○寓○焉○天○時○地○利○渾○而○為○一○是○養○民○之○原○也○一○建○置○誌○城○廓○  
○公○署○壇○壝○學○校○驛○傳○寺○觀○寓○焉○規○模○宏○整○報○本○崇○文○是○教○民○之○由○也○一○風

俗誌四民執業五禮彙儀異端異族寓焉是

聖天子大同之模齊民之具也一官師誌職官名宦寓焉表制度紀功德是重  
民之司牧也一兵防誌營堡關隘烽墩軍制糧餉寓焉安不忘危是邊陲  
之所以衛民也一人物誌鄉賢忠孝節義選舉流寓寓焉揚懿美於前徽  
是鼓舞斯民之機也一文藝誌議疏碑記詩歌寓焉君子學道則愛人小  
人學道則易使也是爛民於禮樂也立治者於此展卷了然即其類以求  
之自必有得乎最當者以是為敬事而非泛泛者比也以是為以道事  
而非文獻無徵者比也寅察其最諸愚於五涼將及五載無日不以兢業為  
懷以冀上不負

若下不累民而識淺才疎終歸惕厲所著有敬時考績十篇天山自訓訓吏訓  
士訓民十篇勸課歌三十二篇勸農示十二篇以及偶與同官縉紳耆老  
兒童所口占而筆繪者集為一冊曰學道編附於誌末俾後之覽者以為



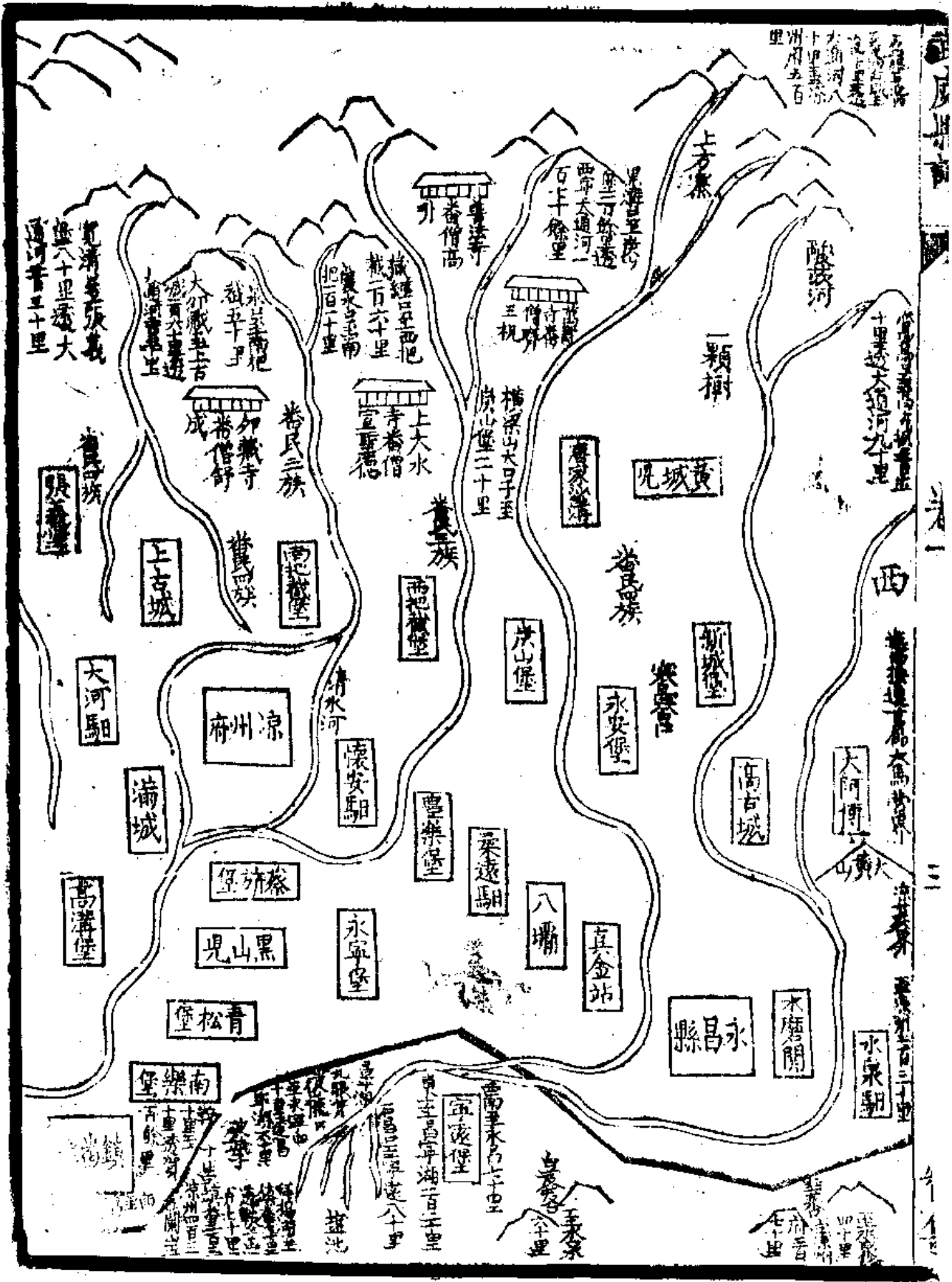
不徒記載之主。而凡我士民。永奉為迪吉之箴也。已是誌於丙寅之春。成於己巳之夏。守令以上。俱請序焉。守令以下。之與其事者。各著於簡端。勞心勞力。皆不敢沒。此不復多贅云。

乾隆十四年己巳天中節涼莊使者金臺張之浚撰



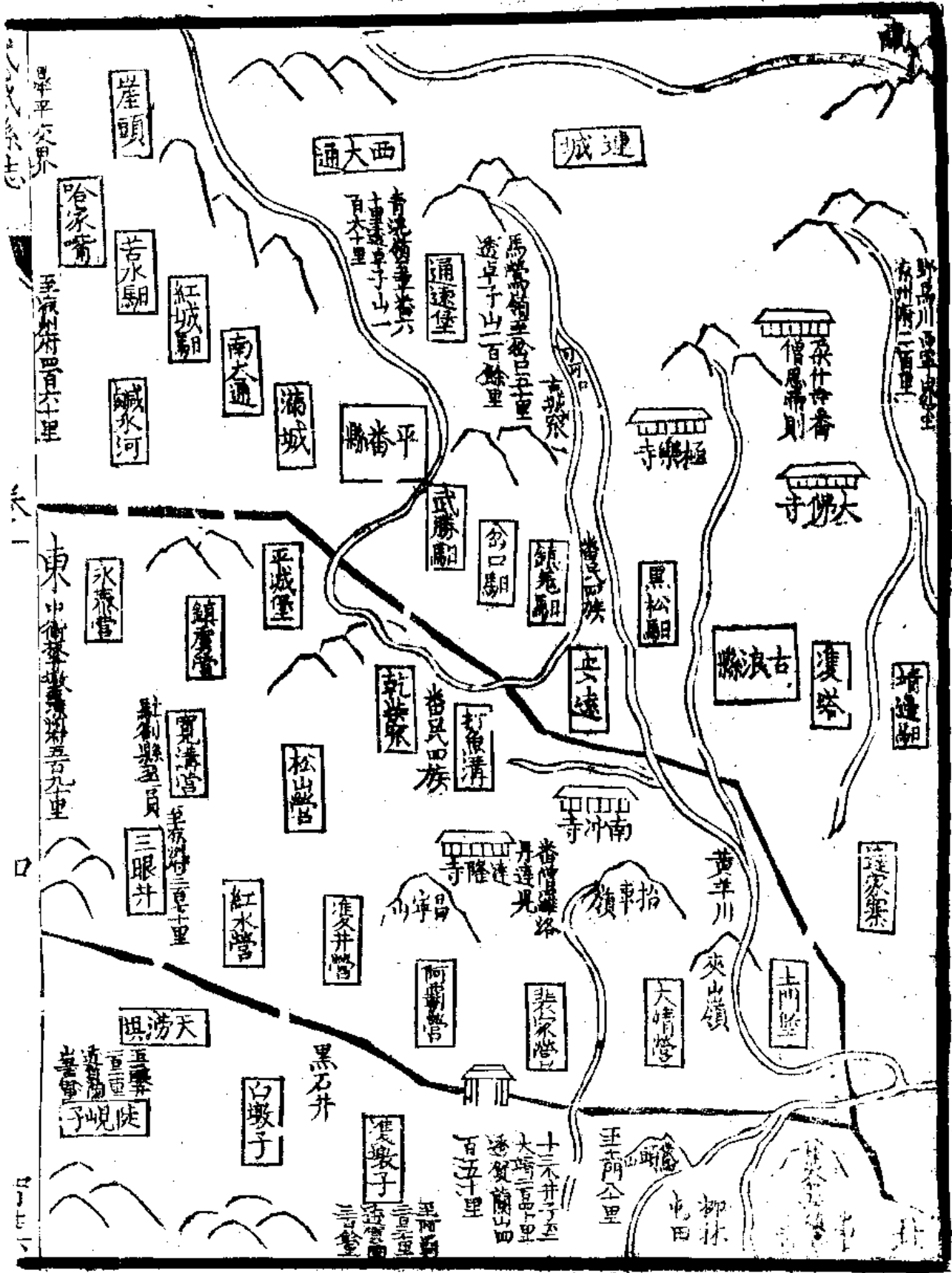
域

域



2

圖



涼州疆域總圖說

曾鈞

涼州為河西中樞東西邪袤七百餘里南北約廣三百餘里就其四塞而論其南則紅城當莊浪西寧之要而苦水黑山為左護西大通扼湟中之吭西援西寧東蔽莊浪自南而東由平城松山以通寧夏自南而西連峯疊嶽直達嘉峪莊浪營而下武勝岔口鎮羌安遠黑松古浪蟠據山峽歷武威之張義上古把截炭山永昌之永安新城高古阿博抵甘之達馬營皆倚南山為控制其東接蘭州之鎮虜堡歷永泰三眼井紅水松山雙井阿霸裴家古浪之大靖土門武威之高溝迤北循蔡旂黑山青松南樂而至鎮番孤懸沙漠涼州門戶於茲立焉而柳林拜鴉曠渺無垠无入寇之衝且地溥益利中外所爭風沙盪漾溝塍開墾無常邊垣堵築無基最可危也自鎮番迤西而至永昌邊牆之內則有永寧水泉邊牆之外則有寧遠而昌寧乃四達之郊韭菜白茨二口為內窺之竇踰此而西則甘肅矣

平○卷○地○南○諸○山○番○土○族○居○莊○浪○土○司○駐○牧○連○城○土○民○蕃○衍○分○布○大○通○河○內○  
外○捍○西○海○而○衛○莊○浪○其○他○番○族○散○處○於○鎮○羌○平○城○魚○溝○左○右○西○山○之○間○屬○  
古○浪○者○則○有○南○冲○極○樂○朵○什○大○佛○等○寺○屬○武○威○者○則○有○張○義○上○古○卯○藏○大○  
水○善○法○等○處○屬○永○昌○者○則○有○江○陵○寒○鴉○平○羌○鸞○鳥○等○口○其○間○番○族○錯○落○衆○  
寡○相○差○各○就○所○近○之○營○以○為○轄○邊○北○邊○牆○內○自○鹹○水○河○沿○延○平○古○而○北○至○  
土○門○外○自○三○眼○井○迤○北○環○武○鎮○而○西○抵○永○昌○達○山○丹○之○峽○口○皆○與○北○部○往○  
牧○為○鄰○邊○牆○之○外○東○則○天○滂○由○墩○界○交○中○衛○陟○峴○峙○於○沙○積○與○迤○北○之○雙○  
墩○十○三○個○井○鞍○子○山○距○賀○蘭○或○三○百○里○而○近○或○五○百○里○而○遠○昔○鳴○鏑○之○野○  
馳○驚○之○場○也○通○盤○計○之○平○番○首○也○古○浪○喉○也○武○威○股○也○永○昌○足○也○鎮○番○尾○  
也○故○莊○浪○一○營○其○左○則○紅○城○苦○水○通○遠○大○通○連○城○土○司○右○則○鎮○虜○永○泰○三○  
眼○井○紅○水○平○城○魚○溝○雙○井○阿○彌○裴○家○以○為○犄○角○中○則○武○勝○岔○口○鎮○羌○安○遠○  
黑○松○古○浪○以○通○要○害○武○威○之○南○則○張○義○上○古○把○截○炭○山○塞○崎○嶇○之○隘○東○北○

則大靖玉門高溝蔡旂黑山青松南樂鎮番捍廣漢之區永昌控其西新城高古應其提挈而涼鎮居中握柄轉樞諸營如展股臂呼吸通而運掉靈率然之勢不較然乎且夫固堂室者守門戶欲固門戶守藩籬藩籬嚴則門戶堂室之守益固昔郭代公築軍白亭策為最長今日之星羅寨布而又益以新城者是也

聖天子內修外攘懷柔震疊凡我文武寅寮體是以永固疆圉當必有金湯之計而非區區門戶之說也

五涼考治六德集全錄第一卷首集武州

嘉定

涼

莊

州

進張之夏

涼州人

涼

任

涼

州

府文

忠

涼州人

涼

州

州

府何德新

涼州人

原

任

涼州

理事

同

知蘇爾弼

涼州人

涼

州

理

事

同

知傅顯

涼州人

原

任

莊

浪

同

知梅士仁

涼州人

莊

浪

同

知栢超

涼州人

莊

浪

理

事

通

判蕭嵩阿

涼州人

湖

任

柳

林

湖

通

判劉

涼州人

柳

林

湖

通

判姚

當

涼州人

武威縣知

縣李如璉 汝陽浙江山陰人

總修

廣東雷瓊

道張瑤美 崑崙邑人廩生

纂修

涼州府經歷

司曾鈞 萬棲湖廣湘潭人

山西文水縣知

縣蘇驥 進士

監修

涼州府教

授張光宗 諫益陝西咸寧縣舉人

涼州府訓

導傅夢弼 代子陝西臨潼縣人

武威縣教

諭劉以璋 鳳崗陝西藍田縣人

教閱

邑

貢

生尹思任 重如



邑

正

監刊

武

感

遊

興

張崇立

劉述武 丞丞

孫誠 建奉

嚴克明 閣脩

孫大綸 君言

史李 柳 桂 口 浙 江 會 稽 人

docsriver 文川网  
入驻商家 古籍书城

在文川网搜索古籍书城 获取更多电子书

二  
房  
山  
作  
言

四  
八  
一

一

夕  
夕  
夕

五原縣志七篇目錄

地理志 星野 沿革 疆域圖并說 星至 山川 村社 戶口  
保甲 田賦 賦則 物產 水利圖并說 開渠橋

古蹟 祥異

建置志 城郭 公署 壇壝 學校 碑傳 寺觀

風俗志 主農工商職業 婚姻祭祀喪葬賓師歲時伏臘禮儀  
善美回類附 仙釋附者善美回類在疆域中仙釋非儒者

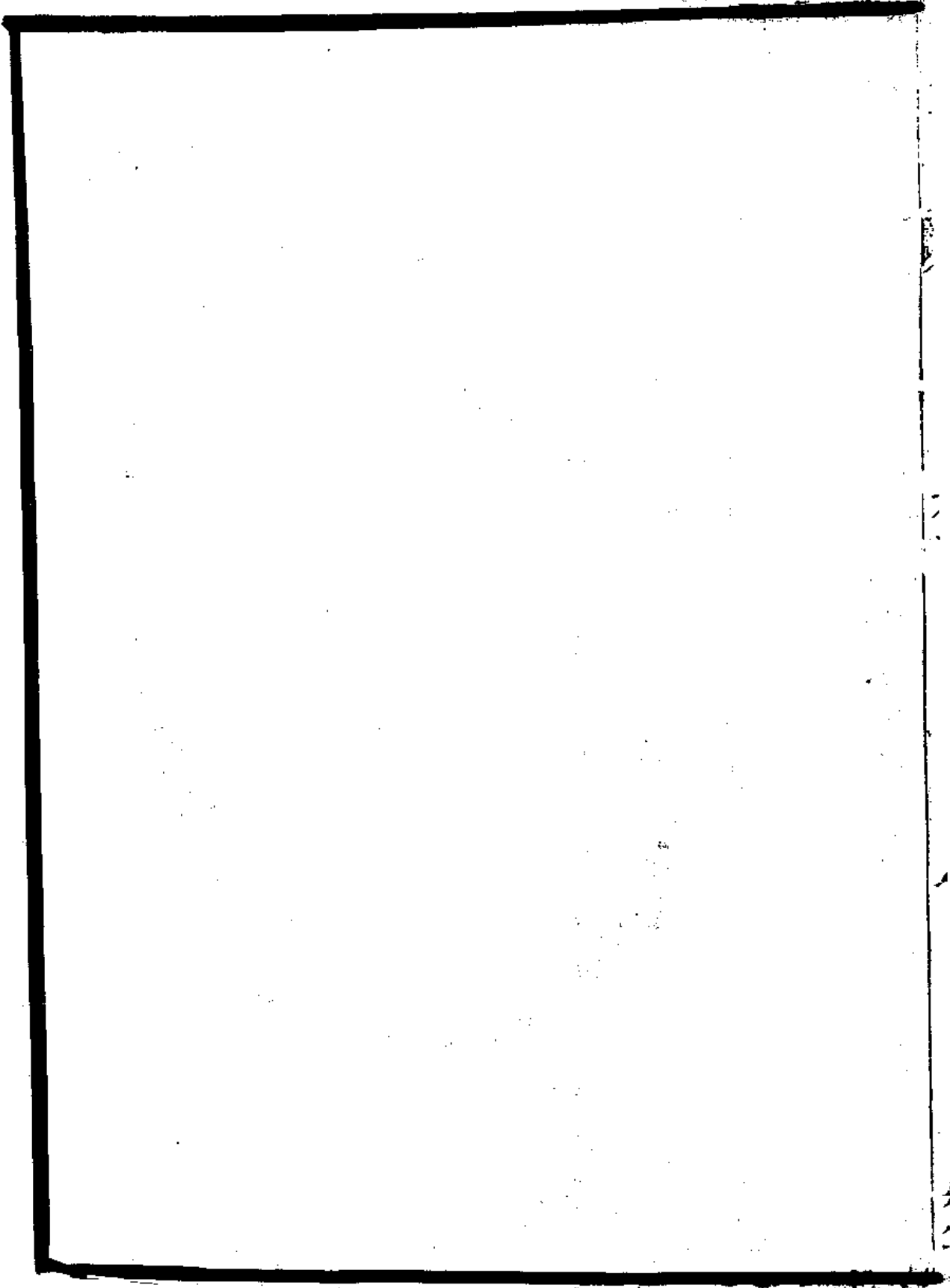
物前輩多附於風俗 一道德而大同之也

官師誌 官秩 名宦

兵防誌 營堡 關隘 烽燧 軍制 馬匹戎器附 禮樂

人物誌 鄉賢 忠孝 節義 選舉 流寓附

文藝誌 藝疏 碑記 詩歌 敘記附



星野

史記列國分野。秦於天官為井鬼。東起宏農。北至上郡。南盡襄陽。武都。西抵酒泉。燉煌。然他星以秦論者。於北斗列四魁之首。於天市處右垣之中。於婺女次兩周之左。其事指鴉首。當祇言其大畧也。

沿革

禹貢至於豬野。今涼地也。又曰西戎既叙。其始蓋戎。落商周末。聞別號秦。為小月氏。後為昆邪。休屠所分據。漢武帝元狩二年。命霍去病出隴西。擊敗匈奴。至祁連山而還。秋。昆邪殺休屠。以衆降。元鼎二年。張騫自西域還。言幣招烏孫。斷匈奴右臂。遂置二郡。曰酒泉。曰武威。六年。分置燉煌。張掖為四郡。設都尉太守。姑臧。武威。張掖。休屠。皆次。遷漢民居之。四郡各統縣以治。武威屬縣十。烏孫。漢。元封五年。分天下為十三部。各置一刺史。涼州部刺史領之。而郡仍太守。涼州之名自

此始更始時。竇融合金城五郡。附光武。建武五年。融奉書歸帝。遣授為涼州牧。安帝時。鄧騭欲棄涼。虞詡論止之。獻帝時。涼州叛亂。以河西去。雍遠。乃依古典。分涼置雍州。晉仍以為涼。懷帝永嘉五年。漢五胡寇洛陽。涼州刺史張軌遣將北宮純入衛。擊走之。愍帝四年。劉曜叛。寇張實。遣將王該帥兵入援。冬。曜攻臨長安外城。惟涼義泉守死不移。自執至駭。四世忠於晉。穆帝時。駿子重華自稱王。分漢六郡置十二郡。二傳至祚。其臣來混。張瓘以祚不奉晉。正朔且弑其君。曜靈故殺之。立元靚。遣使復奉晉。嗣駿少子天錫復弑元靚。以自立。是為前涼。孝武太元元年。秦苻堅滅之。以梁熙為刺史。呂光殺熙。自代。稱三河王。初據廣武。尋遷姑臧。傳紹述。相弑。立。至隆。是為後涼。安帝元興二年。隆降。後秦姚興授常侍。以王尚代之。國遂滅。隆安元年。秃髮烏孤自稱西平王。二傳弟至傳檀獻馬。後秦乃署涼州刺史。代王尚。自稱涼王。為南涼。後為西秦。乞伏熾。擊虜殺之。隆安四年。燾。皇李嵩自稱西涼公。傳于歆。併於蒙遜。義熙十年。沮渠蒙遜

殺其君段業據張掖自號涼州牧高涼。後邊始臧傳子牧。魏大延五年  
平之。尋置武安郡。諸所據地不同。晉號為五涼。隋開皇初郡廢。大業初仍為武  
威郡。十三年李軌攻張掖。燉煌。西平。抱罕。盡有河西地。唐武德初。詔撫之。以軌  
為涼王。旋置涼州總管府。七年仍改武威郡。貞觀元年分天下為十道。河西隸  
隴右。而武威專名涼州焉。三年以李太亮為涼州都督。四年授亮西北道安撫  
使。嗣聖十八年以郭元振為涼州都督。始於南峽築和戎城。北磧置白亭軍。控  
制天厥吐蕃。濶地千五百里。元宗天寶元年分置隴右河西二節度使。命宰相  
兼領節鉞以鎮之。天寶末祿山亂。肅宗起靈武。志名河西兵赴難。吐蕃乘寇節  
度使楊志烈失守。宣宗復河湟。命土蒙自置牧守。或請命於朝。五代時吐蕃弱  
回鶻黨項諸羌夷分侵。甘為回鶻據。而涼將吏猶稱唐官。梁太祖時以靈武節  
度兼領河西。然涼每自置牧守。後唐長興四年涼州留後孫超遣將拓跋承謙  
求旌節。明帝乃以孫超為節度使。漢隱帝時涼州留後折迪嘉施請命。即以爲



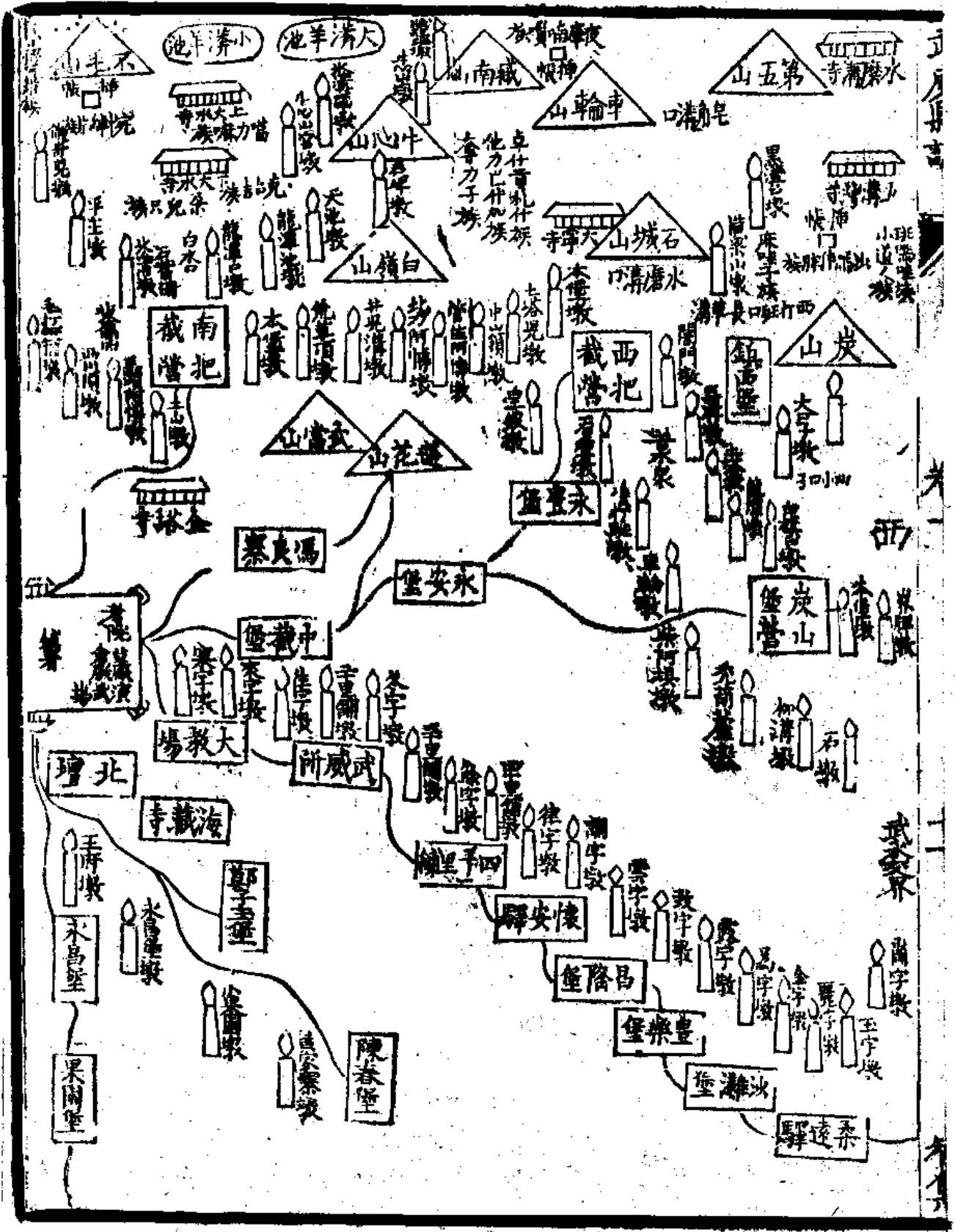
節度周廣順二年嘉施遣入市馬京師因請帥周命申師厚為之世宗時  
 師厚久苦夷夏雜處不能撫焉其子東歸涼州遂絕於中國宋太祖至道  
 二年以殿直丁惟清知西涼府事領縣五姑臧神鳥番未昌松嘉麟時又名涼州為西  
 涼府矣三年分天下為十五路西涼隸陝西路直宗咸平四年李繼遷陷  
 西涼知府丁惟清死之帝以西涼六谷首領潘羅支為朔方節度羅支會  
 六谷番部戰城下繼遷敗死西涼平仁宗明道四年夏元昊取銀夏  
 沙瓜等地西涼不入中國職方者幾二百年元興滅夏仍舊號太師命皇  
 子澗端領之順帝至正四年以城北三十里立永昌王為永昌路設宣慰  
 使司降府為州而隸焉明洪武五年宋國公馮勝定河西元涼國公松搭  
 乃北遁勝視涼境空以蘭州等衛官軍守禦之元年始置衛五前後左右  
 中五所崇正十六年間賊李自成置偽官我  
 朝定鼎遣使勦賊甫入關金秦望風歸以涼州隸甘肅鎮順治五年三月逆

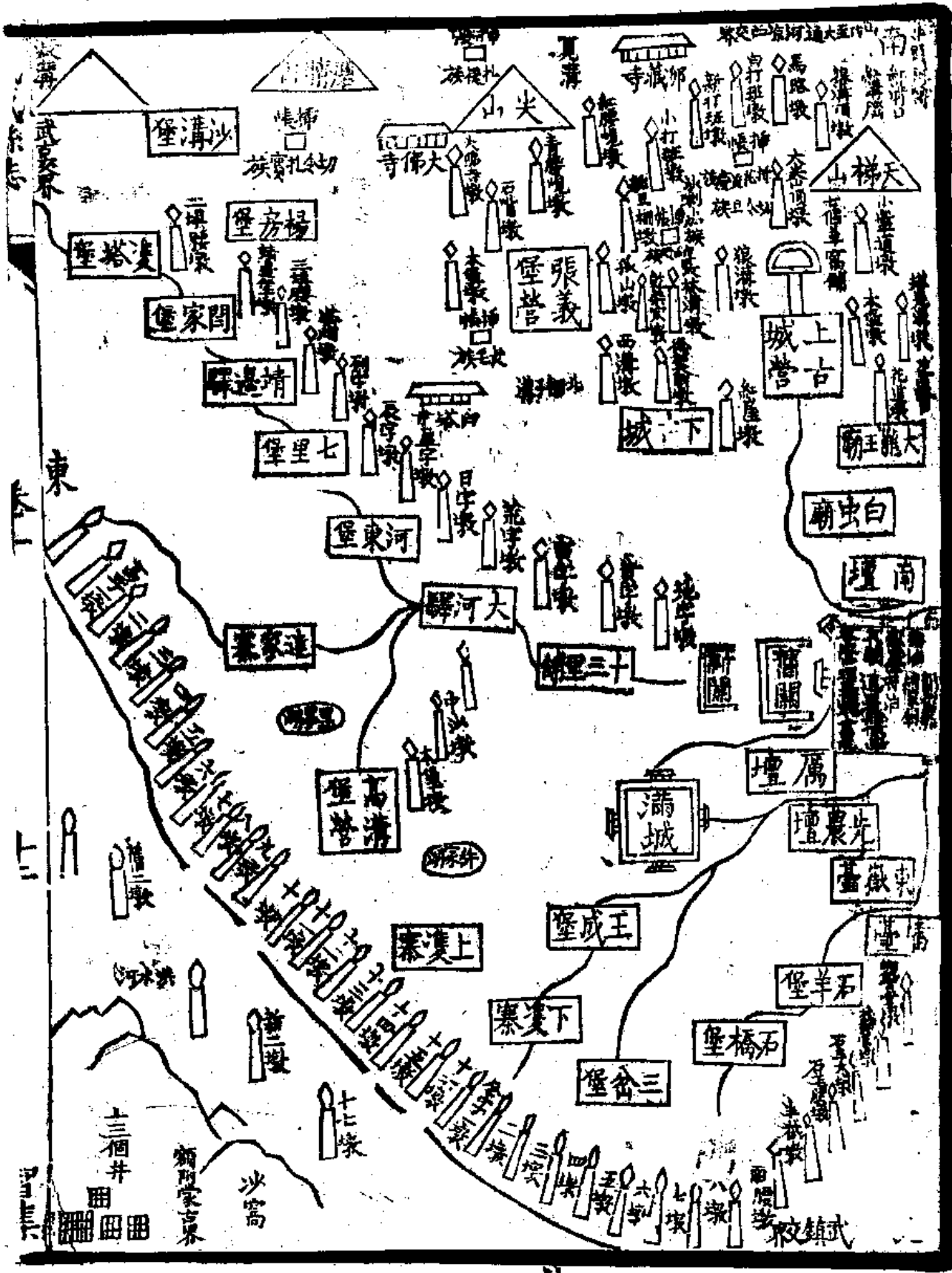


回丁園棟亂秦議張鵬翼副將毛舖督糧官劉督正春增師軍友牙李  
計之棟西遁餘黨馬騰合據城雖股友元設奇夜入南城殲賊衆城社始  
安雍正五年改衛為府。縣城威鎮者水島古浪平峯五縣而武威附府焉。



# 疆





武威縣疆域圖說

劉以璋

涼州附郭之武威。今之要縣。古之要郡也。白肥美。民殷富。東接金城。銀夏。勢可內蔽。西通酒泉。燉煌。力能外援。

廟堂多勝算。重鎮之內。益以旗兵。正謂此也。邑之正東。古浪營。沃足為藩屏。自是而北。外連沙漠。內無險阻。一線長城。半借洪河。環繞內外。似宜多置營。

堡乃自高字一墩。至岔字八墩。一百一十五里。止設高溝一堡者何也。蓋

堡外新舊墩。昔為夷人出沒之區。今者一統蒙古。內附涼之兵民。安堵無

恐。已百年矣。所以境外一百八十里之水頭十三井。探哨僅存空名。而沿

邊一帶。烽墩以一營堡轄之。而有餘。正北西北。雖無邊牆。亦少營堡。而三

岔堡外有鎮之。蔡旗陳春堡外有永之。永寧以腹地而借外援。夫固不必

自為金城湯池也。至於自東南而正南西南正西。其形勢夫豈類此。東兩

一百二十里有張義堡。舊之南沙溝。磨臍一山。挺然特峙。切令札實。兼張

於斯... 二十武吉兩邑。咸控制之。惟張義一堡。山濶四面。道。東。浪。登。築。於。中。適。當。其。衝。險。口。有。八。一。小。打。班。一。寬。溝。口。一。白。土。打。西。兩。寧。登。築。於。中。適。當。其。衝。險。口。有。八。一。小。打。班。一。寬。溝。口。一。白。土。打。  
 土。腰。堤。一。繩。梯。番。帳。有。三。一。札。提。加。木。牙。一。納。受。人。數。五。百。九。十。有。四。探。夫。刺。一。柵。子。溝。一。喇。喃。管。小。一。格。六。哇。下。哨。瞭。望。匪。易。易。也。所。以。官。設。都。司。兵。馬。器。械。胥。倍。他。處。為。一。邑。之。首。汛。正。南。五。十。里。為。上。古。城。堡。築。山。外。官。設。把。總。較。之。張。義。險。奧。固。不。同。矣。然。考。其。所。轄。之。天。梯。山。邱。藏。寺。峯。巒。聳。起。樹。木。蔭。蔽。而。紅。溝。牛。頭。二。百。八。十。里。內。險。要。有。六。一。紅。溝。隘。一。紅。溝。口。一。牛。頭。阿。博。一。七。番。人。折。花。凌。慶。等。族。一。折。花。凌。慶。一。切。令。旦。一。揀。快。於。斯。男。婦。五。百。名。口。番。僧。二。百。三。十。防。範。以。喇。卜。加。一。管。卜。切。令。一。揀。快。於。斯。男。婦。五。百。名。口。番。僧。二。百。三。十。防。範。豈。可。不。嚴。况。乎。張。義。一。堡。距。城。甚。遠。而。上。古。之。疆。旅。馬。路。等。墩。與。張。義。界。相。為。犄。角。使。無。上。古。一。城。則。張。義。之。勢。亦。孤。矣。又。南。三。十。里。為。南。把。總。牛。心。白。嶺。之。間。大。小。溝。洋。之。傍。上。下。大。水。二。寺。安。揀。番。民。宛。卜。綽。片。等。五。族。一。宛。小。綽。片。一。敬。且。鐵。鍊。一。其。男。婦。六。百。四。十。名。口。番。僧。四。百。一。十。餘。

docsriver 文川网  
入驻商家 古籍书城

在文川网搜索古籍书城 获取更多电子书

人險口水溝雪山。處一水溝。一雪山。一石嘴。一牛心。山峯對峙。

烽墩基布員弁兵丁亦與上古城相埒。至於西把截在邑之西南九十里。

山名車輪地。接嶺南米雪春清。漢道。漢道亦魚勝也。而夜庫南噴等四族。

一夜庫南噴。一車什。黃札什。駐牧險峻之處。男婦一千四百。番僧二百七。

十。地勢之衝要。難與。難。番。堡。有。別。番。族。之。繁。滋。究。非。南。把。截。上。古。城。可。

比。故。特。設。守。備。一。員。而。兵。馬。亦。較。多。他。堡。自。是。而。西。有。炭。山。堡。馬。距。城。九。

十二里。險口七處。一白旗口。一火口。子石。一橫梁山。一皂。番人四族。

馮伴畔。一班。馮。生。一。角。溝。一。黑。溝。一。長。草。溝。一。打。班。口。一。打。班。口。一。打。班。口。

減矣。故止。以。一。把。總。彈。壓。之。是。則。武。威。之。域。祁。連。之。山。東。西。南。北。四。百。餘。

里。而。番。族。二。十。數。過。四。千。處。肘。腋。之。間。為。腹。心。之。患。矣。邪。往。事。可。鑑。也。况。

乎。張。義。一。堡。東。自。石。嘴。至。坡。溝。三。十。里。與。古。浪。接。界。西。自。青。腰。至。寬。溝。一。

百。八。十。里。與。西。軍。接。界。惟。上。古。一。城。界。在。境。內。而。南。把。截。二。百。七。十。里。



南。山。西。北。截。一。百。六。十。里。之。藏。經。口。則。皆。與。西。寧。為。界。同。北。臨。河。與。永。昌。黃。城。灘。接。界。者。西。北。截。一。百。八。十。里。之。石。墩。一。百。四。十。里。之。黑。溝。一。百。四。十。里。之。柳。溝。一。百。二。十。里。之。水。磨。溝。而。炭。山。堡。一。十。五。里。之。小。口。尤。與。永。昌。關。隘。最。近。險。則。俱。險。以。視。邑。之。東。有。土。門。北。鄰。蒙。古。西。北。兼。接。蔡。旗。永。寧。者。迥。乎。不。同。矣。是。故。以。五。堡。之。絡。繹。作。長。山。之。勢。烽。墩。六。十。有。六。守。險。三。十。二。處。一。旦。有。警。輻。輳。相。望。無。俟。鎮。兵。旗。騎。可。立。勝。焉。

聖。朝。之。制。周。矣。至。於。東。西。大。道。地。方。開。濶。列。以。烽。墩。折。衝。禦。侮。兵。力。游。刃。有。餘。所。以。城。守。一。營。都。司。管。轄。之。馬。步。兵。除。坐。塘。外。不。過。巡。城。池。守。倉。庫。而。已。而。城。東。之。大。河。靖。邊。城。西。之。懷。安。兼。遠。亦。止。以。置。驛。傳。供。往。來。通。文。書。無。俟。再。設。官。兵。以。大。其。防。此。武。威。之。全。局。北。維。然。武。之。疆。域。固。已。有。備。無。患。矣。要。必。蒞。斯。土。者。上。以。實。心。令。下。以。實。意。庶。文。武。和。衆。大。法。小。廉。而。疆。域。成。平。康。之。治。矣。可。不。敬。哉。