

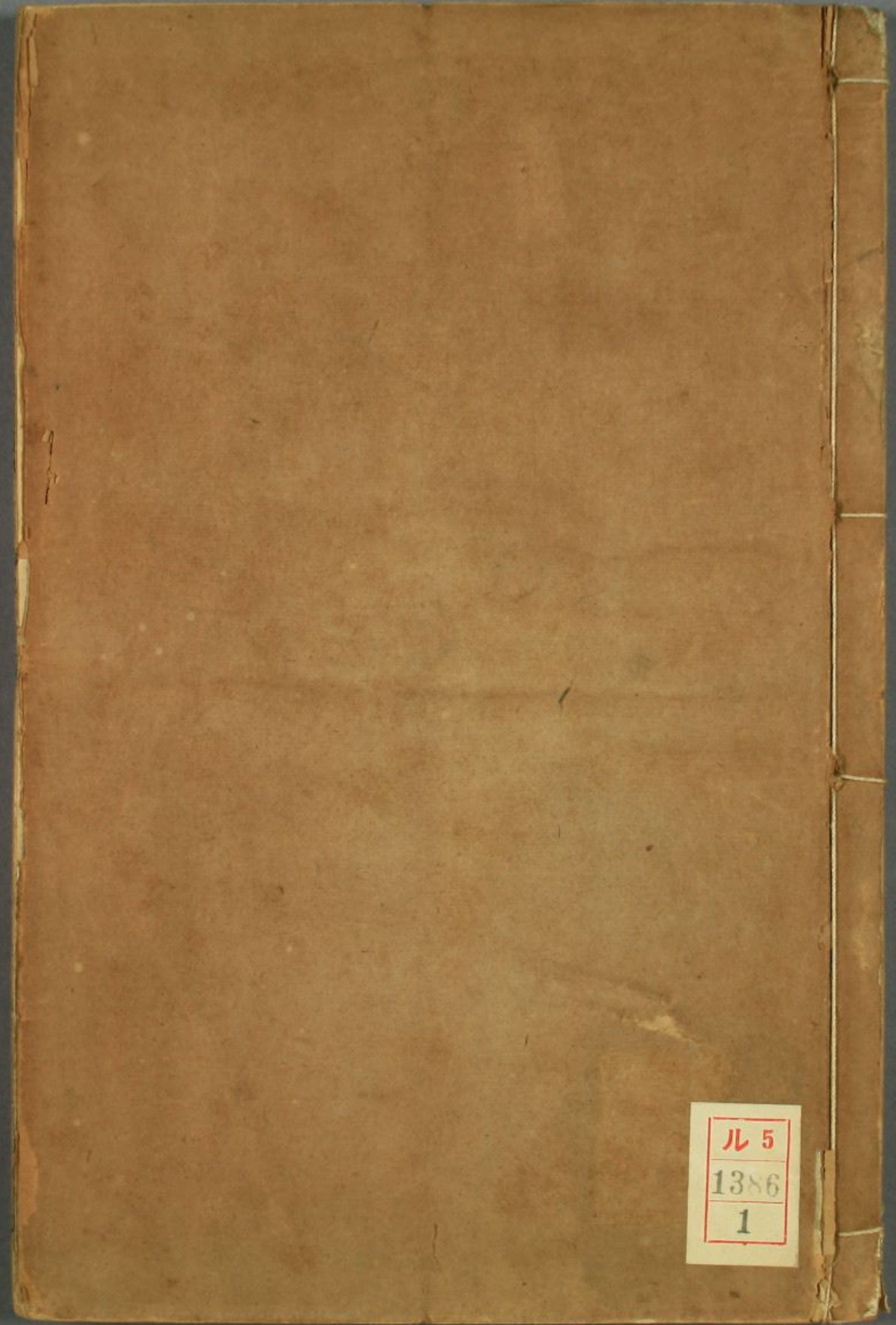
布武 文明保护基金会

www.docsriver.com商家布武古籍

LICENSED PRODUCT

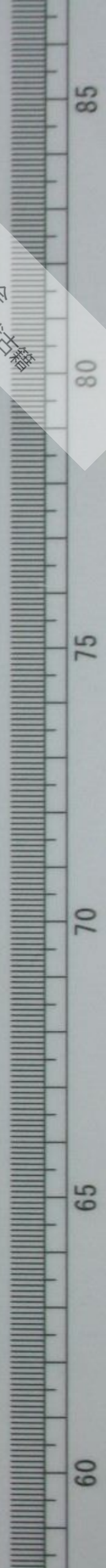
KODAK Gray Scale

A 1 2 3 4 5 6 M 8 9 10 11 12 13 14 15 B 17 18 19



ル 5
1386
1

www.docsriver.com
 布武 文明保护基金会
 商家布武古籍



門 八 呂 8
號 1.386
卷 /

十一
口
國
田
田
域
譚

嘉慶三年刊於京師

陽湖洪亮吉學



十六國疆域志固與東晉疆域相輔而行者也然志十六國之難則更難于東晉何則其竊據之久者不過數十年少則止十數年劉曜續開之州郡既迥异于淵聰石虎晚定之山河又大逾于襄國甚者姚萇以馬牧起事故崇鎮堡之勢以敵方州赫連以統萬建基故芟郡縣之名盡歸城主後先錯出彼此互殊縱欲指陳殊難畫一一也近時崔鴻十六國春秋既係明人所輯不足據憑惟太平御覽中所錄及諸輿地圖經所引尚屬當日舊書而簡畧特甚十止二三晉書載記又非詳核是依據者少二也當時霸史之見于隋唐經籍志者有常璩漢之書十卷舊唐書作蜀李書九卷田融趙書十卷舊唐書作趙石



布武 文明保护基金会

www.docsriver.com商家布武古籍

docsriver.com商家布武古籍保护基金会

記二王度二石傳二卷舊唐書作二石記二十卷不著名又二石偽事二卷

舊唐書作六卷范亨燕書二十卷張詮南燕錄五卷王景暉南燕錄

六卷遊覽先生南燕書七卷高閭燕志十卷何冲熙秦書八

卷席惠明秦記十一卷姚和都秦紀十卷張諮涼記八卷舊唐書

書作十卷劉景涼書十卷史喻歸西河記二卷舊唐書作段龜龍

涼記十卷高道讓涼書十卷沮渠國史涼書十卷無名氏拓

跋涼錄十卷劉景敦煌實錄十卷和苞漢趙記十卷吐谷渾

記二卷翟遼書二卷諸國畧記二卷永嘉後纂年紀二卷段

業傳一卷南宋時已漸次散失是可搜采者盡亡三也卽有

附見于晉宋諸書紀傳中者與載記又多不合如晉書列女

傳王廣仕劉聰爲西揚州刺史而前趙錄等不載有此州桑

虞傳石虎青州刺史劉微請虞爲長史帶祝阿郡而後趙錄

等又不載有此郡四也又或各號則彼此分建方隅則叛服

不常長子屬建興之郡名乃肇于西燕赫連築骨律之城土

早歸于後魏豫州則石趙東晉共治一城壽春則江左苻秦

各分要地五也復有逞其胸臆則務廣虛名核彼輿圖則多

非事實如石氏建揚州之號僅得一城前燕標荆土之名惟

餘數縣夏宋誓書指恒山爲界旣涉張皇慕容郡冊援唐國

爲稱亦慙假借六也甚有指南爲北革舊標新赫連也以陝

地爲荊州乞伏也以澠川爲益土琅邪之國強號幽燕朔代

之區忽標齊服近而易混驟每不詳七也又王彌曹疑段匹

磾慕容永翟遼段業等皆建有國都跨連郡縣雖不別爲作

志亦例得附書若非舉要而削繁又慮喧賓而奪主八也又

交豫青徐之境空地常多旣不隸于諸方又不歸于江左若

此者其郡縣之空名每以戰爭而附見列爲實土已無戶口之可稽目以僑邦則又山川之未改此則去留不可位置尤難九也卽云魏收酈元李吉甫樂史等諸人所述可以取材矣而靈昌立渡各異其方梁馬名臺互殊其號魏該一合之塢與晉傳而先殊石家太武之堂在襄國而疑誤十也乙巳歲客開封節樓燕居多暇因雜取諸書輯成之距東晉疆域之成不逾二稔其附書山川宮閣一如東晉志之例他若田融段龜龍等書之僅存者並一一錄入之非廣異聞亦所以存故事也時中秋後五日是爲序越十四年戊午仲春乃刊之于京邸云爾

前趙

劉淵

雍州晉書地理志鎮平陽

幽州晉書地理志鎮離石太平御覽稱崔鴻十六國

春秋前趙錄嘉平元年聰以石勒爲幽州牧麟嘉

三年以勒領幽冀二州牧

案是志所引十六國春秋皆據太平御覽及諸

輿地圖經唐宋類書諸編採入若明人所輯崔鴻十六國春秋大字本恐不足據依槩置不錄焉

冀州前趙錄淵以劉雲爲冀州刺史屯廣宗

青州前趙錄元熙四年淵拜王彌爲青州牧王彌表

左長史曹疑行安東將軍東徇青州

劉聰

司隸校尉部晉書地理志劉淵以雍州刺史鎮平陽

及劉聰攻陷洛陽置左右司隸各領戶二十餘萬

萬戶置一內史凡內史四十三人前趙錄麟嘉元

年六月河東大蝗平陽雍冀尤甚司隸部人奔於冀州者二十萬戶載記趙固郭默攻聰河東至於絳邑右司隸部人盜牧馬負妻子奔之者三萬餘人

雍州前趙錄嘉平二年聰雍州刺史趙固麟嘉三年以曜領雍州牧

豫州前趙錄嘉平二年聰豫州刺史王桑

荆州晉書地理志永嘉之後司州淪沒劉聰聰以洛陽爲荆州案晉地志司州統郡十二淵以平陽爲雍州聰復以洛陽爲荆州聰又分置左右司隸部則左司隸蓋部司州平陽諸郡右司隸蓋部荆州河南諸郡也前趙錄嘉平二年聰以趙固爲荆州

刺史領河南太守鎮洛陽

殷州晉書地理志聰又置殷衛東梁西河陽北兗五

州水經注河內懷縣有殷城圖經在今武涉縣東南昔劉曜

以郭默爲殷州刺史督緣河諸軍事治此樂史太平寰宇記獲嘉縣西晉曾立爲殷州案此西晉卽指劉聰時

衛州案聰所置衛州當在朝歌縣

東梁州圖經稱前趙錄嘉平元年聰以彭天護爲梁州刺史

西河陽州案晉書列女傳王廣仕劉聰爲西陽州刺史前趙錄同惟劉聰作劉淵誤西陽州疑卽西河陽或地志及列女傳有一誤也

北兖州

并州前趙錄嘉平元年聰以石勒督并幽二州諸軍事領并州刺史又載記聰以劉豐為并州刺史鎮

晉陽

幽州前趙錄聰以石勒為幽州牧

冀州水經注劉聰以詹事魯繇為冀州治猗氏

劉曜

雍州晉書載記聰以曜領雍州牧鎮長安地理志劉

曜徙都長安

秦州晉書地理志曜以秦涼二州牧鎮上邽前趙錄

光初二年陳安自稱秦州刺史叛降於曜晉書張駿傳駿遣張閼等率眾數萬攻掠秦州諸郡光初

十三年曜遣河間王述屯秦州

涼州

朔州晉書地理志曜以朔州牧鎮高平

幽州晉書地理志曜以幽州刺史鎮北地

益州晉書載記曜以田崧為益州刺史鎮仇池

并州晉書地理志曜以并州牧鎮蒲坂前趙錄光初

四年并州牧安定王策九年石虎遂攻王騰於并州執騰殺之案前趙僅二十七年方州所統凡經

三易若以淵父子時為準則秦涼尚未隸屬若以

曜時為斷又無平陽以東今祇據晉書地理志前

趙錄等於淵聰曜三主下各列所置之州而州所

治之處則又各分注於諸郡縣下庶觀者易尋省

平陽郡魏置晉書懷帝紀永嘉二年七月劉淵寇平陽太守宋
 抽奔京師十月淵僭帝號於平陽曜平陽大尹周置降於石勒
 前趙錄淵河瑞元年遷都平陽晉書載記太史令宣于修之言
 於淵曰蒲子崎嶇非可久安平陽唐堯昔都願陛下上迎乾象
 下協坤祥於是遷都平陽李吉甫元和郡縣志劉淵僭號稱漢
 建都於平陽凡領縣十一

平陽劉淵雍州治有劉淵城

太平寰宇記晉永嘉之亂元海僭稱號於此置都築

平陽城晝夜與作不久則崩募能城者賞之先有韓媪者於野田見巨卵旁有嬰兒收養之字曰撮兒時已四歲聞元海築城不為乃白媪曰我能成之母其應募媪從之撮兒乃變為蛇令媪持灰隨後謂媪曰憑築城可立矣竟如所言元海問其故撮兒遠化為蛇投入山穴露尾數寸使者斬之仍掘其穴忽有泉出激流奔注與晉水合流東入於汾至今近泉出蛇悉皆無尾以為靈異因就立祠焉

焉小城

太平御覽稱和苞漢趙記光初二年石勒陽小城今上遣騎萬五千曳柴揚塵暄於

山谷尋汾州向平陽內外擊之勒師潰於光極殿

前趙錄淵薨於光極殿聰臨光極殿愍建始殿

帝稽顙於前聰享羣臣於光極殿前殿建始殿

於光極殿又哭於建始案此下注中不列書温明

名者皆係晉書載記前趙錄聰薨於建始殿温明

殿徽光殿勦陵坐温明於都市昭德殿廷尉陳元

昭德温明已後東宮延明殿於東宮延明殿五月

足以容後宮又雨血於東宮元八月又雨血於東宮案太平御覽

稱前趙錄建元元年十二月雨血於左司隸寺覆

地其月又雨血於東宮延明殿徹瓦在地者深五寸

二年四月雨血於東宮其年十二月又雨血於東

宮廣袤頃餘麟嘉元年二月雨血東宮南宮劉銳

今考日月並與晉書不同未孰是南宮劉銳

入南 蝨斯則百堂 焚其子會稽王康已下二十

人 逍遙園李中堂 嘉平三年廷尉陳元達諫聰

時在逍遙園李中堂因改逍遙 東堂 劉和與羣臣

圍為納賢園李中堂為愧賢堂 東堂 盟於東堂

鷓儀樓

聰為皇后劉娥起

崇明觀

前趙錄平陽地

池水赤

上秋閣

聰出臨上秋閣誅

武庫

前趙錄入

地一丈

上林

前趙錄大將軍戎服執戟前導

雲龍

門

門許行

西陽門

建春門

西明門

西明門

載記西明

西陽門

建春門

西明門

西明門

不速殺我

西陽門

建春門

西明門

西明門

右目置建

西陽門

建春門

西明門

西明門

廟聰以內

西陽門

建春門

西明門

西明門

中移於

西平城

宋司馬光資治通鑑

西平城

西平城

汾水東

西平城

宋司馬光資治通鑑

西平城

西平城

省注西平

西平城

宋司馬光資治通鑑

西平城

西平城

在平陽之

單于臺

淵置單于臺

單于臺

單于臺

于西山

單于臺

淵置單于臺

單于臺

單于臺

將軍曹抽

單于臺

淵置單于臺

單于臺

單于臺

於天井

單于臺

淵置單于臺

單于臺

單于臺

流漂數百

單于臺

淵置單于臺

單于臺

單于臺

水得玉壘

單于臺

淵置單于臺

單于臺

單于臺

楊漢舊縣

端氏漢舊縣

永安漢舊縣郭璞山海經注今平陽永安縣有霍山

麟

三年九月

狐讎漢舊縣

襄陵漢舊縣

絳邑漢舊縣前趙錄郭默攻聰河東至於絳邑

濩澤漢舊縣

臨汾漢舊縣郭璞山海經注臨汾縣屬平陽

北屈漢舊縣前趙錄魏穆帝遣普根屯於北屈

皮氏漢舊縣郭璞山海經注皮氏縣屬平陽水經注稱

晉太康地記及地道記皮氏縣有介山子推所逃

隱於是有赤壁躍至赤壁呼延晏自平陽歸之通鑑注皮氏縣西北有赤石川當卽

是

大昌郡太平寰宇記稱十六國春秋劉淵僭號稱漢初理於蒲子後徙平陽又於此置大昌郡以縣屬焉領縣可考者一

蒲子漢舊縣晉書載記太康中南部都尉居蒲子水經

注稱徐廣晉紀元熙四年劉淵自離石南移蒲子

元和郡縣志劉淵僭號稱漢初理於蒲子晉書載

記元熙元年拓跋猗龜斬淵將綦母豚淵南走蒲

子嘉平二年聰以劉操為征東將軍鎮蒲子

汲郡魏朝歌郡元和郡縣志晉武帝改朝歌為汲郡前趙錄元

熙四年淵侵汲郡畧有頓丘河內之地光初十三年曜分遣諸

將攻討汲郡河內諸郡凡領縣六

汲漢舊縣有衛關曜自衛關北濟北山太平御覽稱王隱晉書魏末有孫澄字公和無

家屬時人於汲縣北山上窟中得之又縣有魏安釐王冢御覽稱王隱晉書太康元年汲縣民盜發

魏安釐王冢得所書漆字

朝歌漢舊縣水經注稱晉地道記朝歌城本沫邑也有

延津太平御覽稱前趙錄劉聰元年十月聰將趙固與晉車騎將軍王申相拒於延津時黃霧

晝夜人不相見固軍大敗

共漢舊縣有重門城曜為石勒所擒謂勒曰石王憶重門之盟否水經注重門城在河南

縣

隆慮漢舊縣郭璞山海經注今淇水出汲郡隆慮縣大

號山東洹水亦出縣東北陳藏器本草稱王隱晉書庾衮入隆慮山食木實餌石藥得長年也太平御覽稱王隱晉書又云衮保於大頭山而田其下案大頭山即大號山以字近而誤有大號山庾衮傳林慮父老謀曰此大頭山九州之絕險也

獲嘉漢舊縣

修武漢舊縣周名之曰南陽水經注稱徐廣王隱並言

秦始皇改為修武有陽鄉劉粲為耿稚等所敗走保陽鄉

河內郡漢置前趙錄趙固與郭默攻畧河內汲郡晉書載記石生攻劉曜河內太守尹平於新安斬之尅壁壘十餘凡領縣十野王漢舊縣元和郡縣志晉移郡理野王前趙錄光初十三年石勒野王降曜

州漢舊縣

懷漢舊縣劉聰殷州治晉書載記河瑞二年聰使劉曜等圍河內太守裴整於懷河內人執整以降嘉平二年聰遣劉參攻郭默於懷城四年曜復攻默於懷城

平臯漢舊縣

河陽漢舊縣水經注稱晉太康志地道記曰河陽別縣非温邑也前趙錄聰將劉勳追耿稚至河陽

沁水漢舊縣

軹漢舊縣有軹關晉書王彌傳彌與其黨劉靈王柔自軹關如平陽歸淵

山陽漢舊縣魏收地形志二漢有屬河內後屬汲郡武德漢舊縣

温漢舊縣有孝敬里

宣帝紀河內温縣孝敬里人圖經今尚有司馬城相傳司馬懿所築

頓丘郡晉泰始二年置水經注郎山內有郎山君碑事具其文

徐水又逕郎山君中子觸鋒將軍廟南廟前有碑晉惠帝永康

元年八月十四日壬寅發詔錫君法祠劉曜光初七年前頓丘

太守郎宣北平太守

案前趙無北平郡或係進領

陽平邑振等共修舊碑刻

石樹頌焉領縣四

頓丘漢舊縣

繁陽漢舊縣

陰安漢舊縣

衛漢舊縣

魏郡漢置晉書載記王彌與石勒攻魏郡汲郡頓丘陷五十餘壁後趙錄聰以石虎為魏郡太守鎮鄴三臺領縣八

鄴漢舊縣晉避懷帝諱改鄴為臨漳縣晉書載記王彌

與石勒攻鄴晉安北將軍和郁棄城走藝文類聚

稱王隱晉書高堂隆刻鄴宮屋材云後若干年當

有天子居此宮惠帝止鄴宮治屋者土剝更泥始

見刻字計年正合有梁期城

水經注鄴北五十里有梁期城晉惠帝承

興元年成都王穎遣將軍石超討烏丸渴末為末所敗於此鳴鶴園葡萄園華

林園銅雀臺織室臺

俱太平御覽稱晉官閣名玉海亦同長壽里吉

陽里永平里思忠里

左思魏都賦劉逵注長壽吉陽永平思忠四里名也長壽

吉陽在官東中當石寶吉陽南入長壽北入皆貴里元武苑

玉海稱晉書官閣名鄴有元武苑

長樂漢舊縣郭璞山海經注洹水出汲郡隆慮縣至魏

郡長樂入清水

魏漢舊縣

斥丘漢舊縣

安陽漢舊縣沈志稱晉太康地志有

蕩陰漢舊縣有蕩水水經注淇水下云成都王頴敗帝於是水之南

內黃漢舊縣晉書載記淵遣劉賢等東屯內黃

黎陽漢舊縣晉書懷帝紀永嘉三年劉淵以滅晉大將軍劉景為大都督將兵攻黎陽克之又敗王堆于

延澤

太原郡秦置晉書載記嘉平二年聰遣靳冲寇太原遂圍晉陽領縣十三

晉陽漢舊縣劉聰并州治晉書載記太原太守高喬并州別駕郝聿以晉陽降粲擢入晉陽聰以劉豐為

并州刺史鎮晉陽有晉陽城太平寰宇記晉陽城故老傳并州刺史劉琨

築龍山水經注晉水下稱晉書地道記晉水牢山

元和郡縣志一名看山在縣東北四十五里後魏

書劉聰遣子粲襲晉陽擒盧救之遂獵牢山陳閔

皮肉山為之赤按前趙錄云穆帝因大獵壽陽

山陳閔皮肉山為之赤然則牢山即壽陽山也蒙

山耀為劉琨所敗畧晉陽之人踰汾水康中趙錄太

都尉雖分屬五部皆洞過水水經注劉琨之為并

邀擊之合戰於藍谷通鑑注在蒙山西南武灌

載記劉琨使張喬拒劉粲風伯雨師祠太平寰宇

等戰於武灌喬敗績死之祠晉劉琨所立

陽曲漢舊縣郭璞山海經注晉陽陽曲縣皆屬太原有

陽曲護軍水經注稱魏土地記曰陽曲胡奇居

榆次漢舊縣有鵝城元和郡縣志稱晉陽秋日永嘉元

年洛陽步廣里地陷有二鵝色黃

蒼共飛冲天白者不能飛蒼雜色故夷之象劉曜以為已瑞築此城以應之

于離漢舊縣

孟漢舊縣

狼孟漢舊縣晉書載記猗盧率眾六萬至於狼孟

陽邑漢舊縣

大陵漢舊縣晉書載記太康中中部都尉居大陵前趙

錄元熙元年晉東瀛公騰遣將軍聶元擊淵戰於

大陵元軍敗績

祁漢舊縣晉書載記太康中右部都尉居祁

平陶漢舊縣有大干城元和郡縣志在文水縣西南十里本劉淵築令兄延年鎮之

胡語長兄為大干故以為名

京陵漢舊縣

中都漢舊縣晉書永興初劉淵遣將寇太原取中都

鄆漢舊縣

上黨郡秦置晉書載記拓跋猗叵等合兵擊淵於西河上黨大破之建元元年曜進攻上黨劉琨傳上黨太守龔醇率眾降聰案通鑑注稱十六國春秋作劉惇晉書帝紀作龐淳今從劉琨傳領縣十

潞漢舊縣有黃阜山元和郡縣志在潞城縣西北二十里劉聰將恭母颺敗晉將崔恕

於三垂山太平寰宇記前趙劉聰遣將喬衷攻晉此太守龐和於壺關晉征北將軍王

廣韓柔救之聰將喬衷敗之於三垂

屯留漢舊縣前趙錄聰破屯留長子

壺關漢舊縣晉書載記劉聰王彌共攻上黨圍壺關上

黨太守以壺關降有黎亭劉淵稱漢王於黎亭前趙錄元熙二年離石大

飢遷於黎亭以就邸閣穀封田 西澗 劉琨遣護軍黃肅韓述救壺關劉聰敗述於西澗石勒敗肅於封田皆殺之

長子漢舊縣郭璞山海經注發鳩山今在上黨郡長子縣西

泣氏漢舊縣晉書載記元熙元年淵遣建武將軍曜寇

太原泣氏屯留長子中都皆陷之有長平故城王曠

等與王彌戰於長平故城元和郡縣志在高平縣西二十一里髑髏山太平寰宇記劉聰舉兵積屍為山即此

高都漢舊縣水經注稱晉書地道記高都縣有太行關

晉書王彌傳東海王越遣王曠等討彌與戰於高

都長平間大敗之有司馬山太平寰宇記在晉城縣北一十二里昔晉

帝巡守北山因以帝姓為名

銅鞮漢舊縣太平御覽稱晉太康地記銅鞮故晉大夫

羊石赤邑時號赤為銅鞮伯華漢以為縣

涅漢舊縣郭璞山海經注謁戾山在今上黨郡涅縣

襄垣漢舊縣晉書載記曜敗劉琨之眾於襄垣有安民

城永嘉中劉琨使張倚所築以安上黨之民故名

武鄉元和郡縣志晉分涅縣置

西河國漢置元和郡縣志西河國晉惠帝時為劉淵所攻破郡

遂廢領縣四

離石漢舊縣劉淵幽州治水經注稱前趙記惠帝以劉

淵為離石都尉故淵起事於此前趙錄元熙元年

淵以劉宏等守離石嘉平二年聰以劉惔為征南

將軍鎮離石有廬城元和郡縣志在離石縣東二十里晉并州刺史劉琨所築

以攻汾城載記東瀛公騰遣司馬瑜左國城載記劉曜等討淵次於離石汾城左國城劉宣等上大單于之號

隰城漢舊縣太平寰宇記稱地道記晉改茲氏為隰城

晉書載記太康中改置都尉左部居太原茲氏有

八門城元和郡縣志在西河縣北十五里劉淵遣將喬嵩文西河築營自固營有八門因名

中陽漢舊縣水經注稱太康地記西河有中陽城舊縣也晉地道記同元和郡縣志永嘉後省入隰城

介休漢舊縣太平寰宇記晉省穀遠縣入界休太平御覽稱晉地道記穀遠今名孤遠後代語譌耳晉書

賈渾傳太安中為介休令載記元熙元年淵遣將

軍喬晞攻西河取介休有左部城水經注汾水之右有左部城側

臨汾水蓋劉淵為晉都尉所築也板橋城太平寰宇記稱郡國志曰劉淵擊劉琨於板橋

城

樂平郡漢置前趙領縣五

沾漢舊縣郭璞山海經注少山今在樂平郡沾縣故屬

上黨水經注稱晉太康地記樂平縣本名沾漢之故縣

上艾漢舊縣

壽陽水經注稱晉太康地記樂平郡有受陽縣元和郡

縣志壽陽本太原郡榆次縣地西晉分置受陽縣

至永嘉後復省今從晉地理志作壽陽有壽陽山

倚盧敗劉曜兵因大獵於壽陽山

輜陽漢陽阿縣太平寰宇記晉始改今名

樂平漢舊縣與郡同立

新興郡魏置太平寰宇記晉末為劉淵之地晉書太康中北部都尉居新興劉琨傳邢延以新興附漢凡領縣五護軍一

九原漢舊縣史記索隱稱晉太康地志秦塞自五原北

九里謂之造陽東行終利賁山南漢陽西是也大

平寰宇記稱晉太康地記造陽在五原塞北九里

晉書咸寧二年白龍二見九原井中有秀容故城

元和郡縣志在宜芳縣南三十里劉淵感神而生姿容秀美因以為名也管涔山元和郡縣志在靜樂縣北百三十里汾水源出焉初劉曜隱於此山山神使二童子獻劍於曜曰管涔王使謁

趙皇帝獻劍五臺山太平御覽稱水經注晉永嘉三年見山中人為先驅因而不返案山屬漢慮虜縣晉省入新興郡

定襄漢舊郡

雲中漢舊郡太平御覽稱晉大康地志自北地郡北行

九百里五原塞即此地也漢光祿徐自為出五原

塞數百里築城障列亭至廬胸山即今縣北光祿

塞是也

廣牧漢舊縣

晉昌晉書地理志惠帝改新興為晉昌郡案縣或此時

所立

秀容護軍水經注汾水下稱魏土地記曰秀容胡人徙

居之立秀容護軍治東去汾水六十里

鉅鹿郡漢置前趙錄張實仕聰為鉅鹿太守領縣二

慶陶漢舊縣

鉅鹿漢舊縣

長樂國漢安平國水經注長樂故信都也太康五年改從今名

布武 文明保护基金会

www.docsriver.com商家布武古籍

晉書安平王孚傳太康五年改安平為長樂國晉書蔡豹傳父宏為長樂太守前趙領縣可考者一

廣宗漢舊縣前趙錄以劉靈為冀州刺史屯廣宗晉書懷帝紀永嘉四年四月將軍祁宏破劉淵將劉靈曜於廣宗殺之

齊郡秦置晉書載記建元元年青州刺史曹嶷攻汶陽關公丘陷之殺齊郡太守徐浮齊魯之間郡縣壁壘降者四十餘所領縣六

臨淄漢舊縣前趙錄曹嶷畧地西下祝阿平陰自鎮臨淄

西安漢舊縣

東安平漢舊縣

廣饒漢舊縣

昌國漢舊縣

益都沈志魏立有廣固城水經注稱齊地記晉永嘉五年東萊曹嶷為刺史所築有大澗甚廣因之為固謂之廣固城

濟南郡漢置前趙領縣可考者一

祝阿漢舊縣載記曹嶷遂畧地西下祝阿平陰案平陰此時非縣當屬盧縣界之平陰城耳

東萊國漢置晉書載記石虎討曹嶷進圍廣固東萊太守劉巴長廣太守呂披皆以郡降領縣六

掖漢舊縣

當利漢舊縣

盧鄉漢舊縣

曲城漢舊縣

黃漢舊縣

滋漢舊縣

東平國漢置晉書王彌傳曹嶷克東平進攻琅琊領縣七寧陽

故縣有汶陽關公丘城青州刺史曹嶷攻汶陽關公丘陷之元和郡縣志汶陽故城在冀丘縣東北五

十四里案關當即在此太平寰宇記冀丘縣東南二十里有冀丘城

須昌漢舊縣沈志稱晉太康地志須昌縣屬東平國

壽張漢舊縣

范漢舊縣

無鹽漢舊縣

富城漢舊縣

東平陸漢舊縣

剛父漢舊縣案地形志漢剛縣晉曰剛平與晉書地理

志同杜預左傳注又作東平剛父未知誰是

河南郡漢置晉書愍帝紀建熙二年九月劉聰寇河南河南尹

張髦死之晉書載記石勒遣司州刺史石生攻寇河南太守尹

平死之領縣十二新鄭故縣郭默欲突圍投李矩於新鄭矩使甥郭誦迎之有韓王故

壘 聰使劉暢攻滎陽太守李矩屯韓王故壘相去七里通鑑注壘在新鄭

洛陽漢舊縣劉聰荊州治晉書懷帝紀永嘉二年淵永

鳳元年王彌寇洛陽司徒王衍帥眾禦之彌退走

五年淵河瑞元年劉曜王彌石勒同寇洛川王師

頻為賊所敗死者甚眾劉曜王彌入洛陽光初二

年曜遣將宋始等屯洛陽後叛降石勒曜以劉岳

鎮洛陽尋移屯龜池石勒遣石生馳應始等岳乃

班師鎮陝城洛陽遂空成帝紀咸和三年八月劉

岳圍石生於洛陽十二月石勒敗劉曜於洛陽獲

之載記麟嘉二年聰將趙固以洛陽歸順錄案前趙

武元年八月下當以通監列入建前趙錄光初九年

曜遣劉岳攻石生於洛陽有太極前殿王彌等升

縱掠南宮王彌等克宣華林園晉書懷帝紀六月

河陰薄池欲幸長武庫入屯武庫門宣陽門東海

安為曜等所追及武庫入屯武庫門宣陽門東海

與聰戰於宣陽門外越遺孫詢等率勁卒三千自

宣陽門乘屋擊呼延朗朗於陳王彌至宣陽門

西明門越書懷帝紀永嘉三年九月聰至西明門

記劉曜至大夏門聰將呼延朗戰於大夏門斬上

東門曜屯上廣陽門王彌屯平昌門呼延朗攻平

東陽門呼延朗焚東廣莫門晉太子左衛率温畿

津西陽門曜至西陽門乘之趙兵大潰津陽門王彌

傳彌至洛陽建春門王彌傳彌為北宮純所端門

呼延朗於瓶劉曜壘水經注稱郭緣生述征記張方

帝於端門懷社門延晏敗於社門呼延朗壘張方

王彌於瓶劉曜壘廣陽門西南有劉曜壘張方

壘大破之劉曜壘廣陽門西南有劉曜壘張方

故壘於張方故壘重試弩柵洛陽有劉曜壘張方

厘城李矩使耿雉等襲祭營貝陽鄉陽奔保洛水

聰回軍屯洛水曜等殺晉太子之陽鄉陽奔保洛水

以下三萬餘人於洛水築為京觀盟津將濟自盟

南劉岳攻石生於洛七里澗將軍王秉追彌戰於

陽克盟津石梁二成七里澗將軍王秉追彌戰於

又敗之北苑市孫機上禮求見曜

河南漢舊縣案從此縣下前後序次皆從晉地志與東

晉疆域以晉末為據者不同本沈他皆可類推有

金墉城劉岳攻石生於金墉曜濟千金堤曜攻石

自大陽攻石生於金墉曜濟千金堤曜攻石

自大陽攻石生於金墉曜濟千金堤曜攻石

自大陽攻石生於金墉曜濟千金堤曜攻石

自大陽攻石生於金墉曜濟千金堤曜攻石

自大陽攻石生於金墉曜濟千金堤曜攻石

塘決千金堤水以灌石梁石虎攻劉曜將劉岳於石梁拔之擒岳及其將

鞏漢舊縣晉書載記劉曜圍洛陽勒趨救之自成臯詭

道出鞏訾之間有小平津聰使太子粲等伐趙固次於小平津

河陰漢舊縣晉書李矩傳曜遣從弟岳軍於河陰欲與

矩謀石生

新安漢舊縣晉書明帝紀大寧三年六月石勒將石虎

攻劉曜將劉岳於新安陷之有八特阪曜將劉黑石聰於八特阪大破之

成臯漢舊縣史記正義稱晉太康地志秦建敖倉於成

臯文選李善注稱晉地道記濟自大伾入河與河水

平師於成臯曜覆而滅之有虎牢獸等笑黃馬

關曜聞石勒濟河始議增築陽成杜黃馬關通鑑注據水經黃馬坂在成臯縣河水逕其城謂之黃馬關成臯關勒自成臯關會劉曜王彌寇洛陽

緱氏漢舊縣郭璞山海經注緱氏縣屬河南音鈎有轅

轅劉粲於屯池敗王師後出轅轅前趙承鳳元年五月王彌入自轅轅敗官軍於伊北河瑞元年

彌出師轅轅

陽城漢舊縣郭璞山海經注今潁水出河南陽城縣陽

乾山太平御覽稱晉太康記曰河南陽城縣是為

土中夏至之景尺有五寸所以為候有嵩高山聰

攻洛陽親陽城山劉雅等進攻洛陽祈嵩高山趙固奔陽城山

新城漢舊縣

陸渾漢舊縣

梁漢舊縣郭璞山海經注汝水東北至河南梁縣

陽翟漢舊縣晉書王彌傳彌進屯陽翟有禹山庚亥傳張宏等

掠陽翟袁率宗族保禹山

河東郡秦置晉書載記永鳳元年淵進據河東攻寇蒲坂平陽皆陷之淵遂入都蒲子河東平陽屬縣壁壘盡降趙固與河內太守郭默攻聰河東至絳邑又石勒遣將石虎率眾二萬出軹關來攻河東應之者五十餘縣領縣八

安邑漢舊縣太平御覽稱晉太康地記曰安邑有鹽都尉別領兵五千太平寰宇記稱晉太康地記曰舜受禪安邑或云蒲阪

聞喜漢舊縣郭璞山海經注今河東聞喜東北有乾河口有高候原杜祐通典卽十六國劉曜破石勒將石虎處也

垣漢舊縣郭璞山海經注王屋山今在河東垣縣有三渚聰使劉粲攻傅祗於三渚通鑑注穿傳祗傳屯盟津小城盟津河平侯祠有二渚又有陶渚故亦曰三渚

大陽漢舊縣水經注有虞原太康地志所謂北虞也晉書永嘉二年以劉淵據蒲子遣將軍曹武屯大陽以備之載記劉粲等攻洛陽石勒率騎二萬會粲於大陽河瑞元年呼延翼爲部下所殺衆自大陽遁歸光初十三年曜濟自大陽攻石生於金鏞

猗氏漢舊縣劉聰冀州治郭璞山海經注鹽販澤今在河東猗氏縣太平寰宇記西晉恭帝二年改猗氏爲桑泉縣

解漢舊縣

蒲坂漢舊縣劉曜并州治嘉平三年劉曜等寇長安進屯蒲坂光初十二年晉成帝紀咸和三年石勒將石虎攻劉曜於蒲坂沈志稱晉太康地志蒲阪屬河東水經注稱晉太康地地道記首山在蒲坂與胡縣相連又稱晉太康地記曰晉文公臣介之推從文公逃難反國賞不及怨而匿此山文公求之推不出乃封三百里之地又號為界山案樂史稱杜預注介山在西河介休縣言在此非也有汾陰故城元和郡縣志劉淵時廢汾陰縣入蒲坂郭璞山海經注今河東汾陰縣有漢水源又云汾水至河東汾陰入河晉書載記曜使劉雅等進屯汾陰

河北漢舊縣

宏農郡漢置前趙錄宏農太守呼延謨領縣六

宏農漢舊縣

湖漢舊縣

陝漢舊縣晉書載記劉岳班師鎮陝城

宜陽漢舊縣晉書載記淵使告宣等招集五部引會宜

陽永嘉三年十月聰等至宜陽嘉平元年聰遣呼

延晏自宜陽入洛陽有一合塢水經注洛水又東逕一合塢南城在

川北原上高二丈南東北三箱天險峭絕惟築西面即為合同一合之名起於是矣劉曜將攻河南晉將軍魏該奔於此案晉書作一泉塢

龜池漢舊縣晉書載記劉岳等移屯龜池曜自金谷退

屯龜池

華陰漢舊縣有潼關趙染敗司馬模於潼關長驅至下邳渭汭劉曜寇長安屯渭汭

滎陽郡秦始二年置前趙錄建元元年曜進攻李矩於滎陽晉

書載記李矩聞劉岳敗自滎陽逃歸矩長使崔宣率眾降於勒
領縣八

滎陽漢舊縣有韓王故壘

麟嘉二年聰使劉暢攻滎陽太守李矩屯於韓王故壘相

去七里

京漢舊縣

密漢舊縣

卷漢舊縣

陽武漢舊縣

苑陵漢舊縣

中牟漢舊縣

開封漢舊縣

京兆郡漢置前趙領縣九

長安漢舊縣劉曜雍州治前趙錄聰嘉平元年聰遣趙

染攻司馬模於長安模降聰以劉曜為雍州牧鎮

長安二年曜為翹特所敗退奔平陽麟嘉元年七

月大司馬曜攻陷長安外城九月愍帝奉箋降以

大司馬曜假黃鉞大都督陝西諸軍事三年七月

以曜為丞相領雍州牧晉書載記作拜相國都曜

光初二年四月徙都長安有外城載記趙染夜小

城翹允等退守長光世殿紫光殿曜徙都長安起

紫安小城以自固曜發陽平等十郡牛車五千乘運

於後殿建德殿土築建德殿臺太平御覽稱趙書

劉曜築建德殿取土城西得圓石狀若木確其銘

曰律權石重四銖同律度量衡有卒民造議者未

之故未央殿曜時有鳳皇將五日皆死晉太極殿宋

求長安志稱周地在長安南門西宮曜立東堂晉書

殿晉愍帝之官在長安南門西宮曜立東堂晉書

殿晉愍帝之官在長安南門西宮曜立東堂晉書

殿晉愍帝之官在長安南門西宮曜立東堂晉書

傳大司空劉均舉產耀親臨東堂大東明閣西華

閣紫閣閣太平御覽稱晉西明門前趙錄光初三

尺須眉三十皆黃白色有斂手之狀亦有兩脚著

履之形惟無目鼻每夜有聲十日南北郊光初二

年六月繕宗廟社太學小學曜立太學於長樂宮

靈臺胡崧擊曜於凌霄臺曜建凌霄臺於錦池秦

作凌雁樓趙染入長安外鄧明觀曜命起逍遙

園趙染退屯鄧水園以與貧民遮馬橋司馬保

帥城西郡兵入援阿城晉將軍魏鑒自阿城帥衆

長安屯遮馬橋阿城救長安長安志阿房宮一

各阿城曜誅車因庫彭終南山華輯奔南山前趙

等五十餘人於阿房晉書愍帝紀初有童謠云天

崩山鎬池見豆田壁子何在豆田中及帝降如曜

管實在城龍尾趙染焚龍尾及諸營

東豆田壁龍尾案此即龍首山之尾

杜陵漢舊縣

霸城漢霸陵縣沈志稱太康地記京兆郡有霸城縣劉

昭注補稱晉書地道記枳道亭在霸水西

藍田漢舊縣長安志稱晉太康地記曰藍田出美玉故

名藍田劉昭注稱晉書地道記藍田有虎侯山水

經注稱地道記又云藍田關當上洛縣西北有藍

田關晉書劉沉傳張昌作亂

高陸漢高陵縣水經注稱晉太康地記謂之高陸也

萬年漢舊縣晉書地理志故櫟陽史記索隱稱晉太康

地志畦時在櫟陽故城內其時若畦故曰畦時有

渭橋賈疋自渭橋襲梁州

新豐漢舊縣晉書載記嘉平元年杜人王禕紀持及麴

特等擊劉粲於新豐四年趙染進屯新豐有倒虎

山太平寰宇記一名原象山十六國春秋王昭字子年隱於東陽谷鑿穴而居弟子受業者人亦皆穴處石季龍兵亂棄其徒眾遷至倒虎山即此

陰般漢舊縣郭璞山海經注今温水在京兆陰般縣

鄭漢舊縣水經注稱晉書地道記西鄭鄭桓公友之始

封有高平亭劉沈傳河間王顥頓於鄭縣之高平亭為東軍聲援

馮翊郡漢置晉書載記曜染復與將軍殷凱率眾數向長安麴允逆戰於馮翊建元元年曜進次馮翊太守梁肅奔萬年領縣八護軍一

大荔漢臨晉縣元和郡縣志晉武帝改臨晉為大荔

下邳漢舊縣晉書載記趙染長驅至下邳

重泉漢舊縣

頻陽漢舊縣

撫夷護軍元和郡縣志本漢雲陽縣魏司馬懿撫慰關

中廢縣置撫夷護軍劉石苻姚因之有黃丘劉曜與賈

正等戰於黃丘曜眾大敗甘泉賈正追曜至於甘泉劉聰載記作甘渠

粟邑漢舊縣晉書載記劉曜為麴允所敗退入粟邑建

元元年曜進軍屯於粟邑有劉曜父墓曜父墓號永吳陵

劉曜母墓曜迎母胡氏之柩於平陽還葬粟邑墓號陽陵曜妻羊氏墓曜葬

蓮勺漢舊縣太平寰宇記稱晉書地道記蓮勺縣屬馮翊

翊

郃陽漢舊縣

夏陽漢舊縣有龍門山晉書卜瑒傳瑒隱於龍門山

扶風郡漢置前趙領縣八有故號縣圖經稱太康記號叔之國平王東遷自此之上陽為南號

池陽漢舊縣載記嘉平元年曜攻陷池陽畧萬餘人歸

長安劉昭注稱晉書地道記池陽有截薛山在北

有鬼谷先生所居長安志稱晉太康地記扶風池

陽縣有鬼谷先生所居案沈志稱太康地志云池

陽縣屬京兆郡與長安志所稱太康地志屬扶風

不同疑長安志所引誤也有黃白城聰遣劉曜等

平太守麴允據黃白城以拒之案愍渭城載記曜

帝紀建興三年作青白城麴允傳同單于臺曜置單于

城單于臺曜置單于六陌晉書惠帝紀元康七年

陌王師敗績處死之陝西仲橋劉允自上邽攻長

鄠漢舊縣太平寰宇記稱晉書地道記郁夷省併鄠蓋

因王莽之亂郁夷之人寄理鄠界因併於鄠又云

省釐以併鄠蓋取釐之南境渭之南以併鄠非省

縣也有太白山河間王顥傳顥

好時漢舊縣後漢省長安志晉元康中復於舊縣東南

二里置好時縣有梁山晉書周處傳時賊屯梁山

千兵擊之長安志梁山在好時縣境

雍漢舊縣水經注稱晉書地道記以為西號地也太康

地記曰號叔之國矣晉書載記晉閻鼎等奉秦王

業為皇太子入於雍城光初二年曜自率兵攻楊

曼行次雍城三年曜遣遊子遠屯雍城

汧漢舊縣太平寰宇記稱晉太康地志汧縣有蒲谷鄉

弦中谷乃雍州之弦蒲也又稱晉書地道志汧縣屬秦國漢故城在今縣南漢置隴關西當戎狄今名大震關在今縣西前趙載記光初四年陳安使其將劉烈趙罕襲汧城拔之

陳倉漢舊縣沈志稱晉太康地志陳倉縣屬秦國史記正義稱晉太康地志秦文公時陳倉人獵得獸若彘不知名牽以獻之逢二童子童子曰此名為媚常在地中食死人腦即欲殺之拍捶其首媚亦語曰二童子名陳寶得雄者王得雌者霸陳倉人乃逐二童子化為雌雄上陳倉北阪為石秦祠之晉書載記南陽王保使其將楊曼王連據陳倉曜遣劉雅等攻楊曼於陳倉不克曜自雍城攻陳倉

美陽漢舊縣郭璞山海經注岐山今在扶風美陽縣西

蓋屋漢舊縣元和郡縣志後漢省晉武帝時復立按晉書地理志扶風無蓋屋縣蓋武帝後又廢地形志

蓋屋好時皆晉罷後復則廢後又復立也有興國觀長安志在蓋屋縣東三十二里周穆王為召幽逸之人置為道院相承至秦漢有道士居之晉惠帝時重置其地舊有尹先生樓因名樓觀

始平郡晉泰始二年置前趙領縣五

槐里漢舊縣水經注晉太康中始平郡治槐里晉書載記焦崧救長安屯渭北不進遂還槐里

始平漢舊縣沈志稱晉太康地志始平郡有始平縣武功漢舊縣沈志稱太康地志屬始平郡有太白山司馬顯為祁宏所敗單車逃入太白山水經注劉曜之世是山崩長安人劉終於崩所得白玉方一尺有

文字曰皇八皇八敗趙昌前趙
錄同劉曜光初四年五月也

郭漢舊縣沈志稱太康地志屬始平郡長安志稱晉地

道記司竹都尉治鄠縣其圍周百里以供國

蒯城圖經稱顧野王輿地志縣故陳倉之故鄉聚名也

晉武帝咸寧四年分陳倉立縣屬始平郡

新平郡漢置晉書載記劉粲使劉雅趙染攻新平不克索綝救
新平大小百戰雅等敗退領縣二

漆漢舊縣劉昭注稱晉書地道記漆水在漆縣西

汾邑漢舊縣按汾宜作邠

安定郡漢置太平寰宇記稱晉太康地志安定郡領臨涇朝那
烏氏鶉觚陰密西川六縣晉書地理志又有都盧縣領縣八晉
書載記安定太守賈疋與諸氏羌皆送任子於聰安定太守焦

崧為曜所滅光初二年曜進陷安定三年遊子遠進軍安定有

麥田隴西鮮卑乞伏述延居於苑川聞述延懼遷於麥田

水經注麥田山在安定北界山之東北有麥田城又北有泉

臨涇漢舊縣

高平漢舊縣曜朔州治地形志晉罷後復屬

朝那漢舊縣郭璞山海經注今涇水出安定朝那縣西

笄頭山

烏氏漢舊縣劉昭注稱晉書地道記烏枝有烏水出薄

落谷

都盧漢舊縣

鶉觚漢舊縣

陰密漢舊縣晉書載記光初二年曜進拔陰密三年游

子遠進攻白氏宗黨五千餘家於陰密滅之有草壁南陽王保使其將張顓等據陰密松多據草壁曜進攻陷之松多奔隴西松多川多據此因以為名

西川魏舊縣太平寰宇記稱太康地記西川屬安定郡北地郡漢置劉曜幽州治晉書愍帝紀建興四年七月劉曜攻北地麴允帥步騎三萬救之王師不戰而潰載記嘉平四年趙染寇北地建元元年曜自粟邑攻北地麟嘉元年曜逼長安復寇北地北地太守麴昌敗赴長安北地遂陷領縣三有蟠石谷曜追敗麴允於蟠石谷按地形志北地郡有石槃山當即此

泥陽漢舊縣漢末寄治於葭沱故元和郡縣志華原縣東南十七里有泥陽故縣也

富平漢舊縣載記曜次於富平為劉岳聲援太平寰宇記晉又移縣於今富平縣西南懷德城有靈武魏鑿追擊趙染與曜遇於靈武鑿兵大敗麴允去黃白城軍於靈武又允為曜所敗奔還靈武按一作零武

靈州宋書傅宏之傳晉武帝太康三年復立靈州縣隴西郡秦置載記光初四年隴西太守梁勛降曜前趙領縣四護軍一有大夏故縣水經注稱晉書地道記有禹廟禹所出也按前趙錄允自上邽趨長安隴東武都等郡皆起兵應允則其時又有隴東郡今詳見後趙

襄武漢舊縣

首陽漢舊縣郭璞山海經注鳥鼠同穴山今在隴西首陽縣西南藝文類聚稱晉太康地記曰鳥鼠山在隴西首陽縣西南鼠尾短形如家鼠入山四尺鼠

在內鳥在外為牝牡劉昭注稱晉書地道記首陽有三危山三苗所處

臨洮漢舊縣前趙錄光初七年臨洮人翟楷等逐令長

以應曜有洮水曜遣劉允等拒張駿張闡等夾洮相持七十餘日

狄道漢舊縣元和郡縣志晉改為武始縣地形志晉分

隴西郡置武始郡縣屬焉大平寰宇記隴西郡晉

惠帝時改為武始郡以狄道為降狄道按此則李

吉甫云改誤有桑城載記曜進陷安定南陽王保懼遷於桑城

枹罕護軍元和郡縣志晉惠帝於漢枹罕故縣立前趙

錄張春奔枹罕晉書載記咸和二年劉曜使其子

允侵枹罕遂畧河南地

南安郡漢置晉書載記光初四年曜復討南陽王保部將楊韜

於南安韜懼與隴西太守梁勛來降陳安攻曜將劉貢於南安

安留姜充兒等守隴城姜充兒以隴城降曜領縣三有祁山陳安

舉兵攻壽春奉南陽王保之南安祁山元桑壁呼延晏攻寧羌

帝紀太興二年南陽王保稱晉王於祁山桑壁護軍陰鑒於桑

壁通鑑注桑壁在南安界按南陽王保自上邽遷於桑城休屠

王石武以桑城降趙石武自桑城引兵趨上邽救劉貢桑城疑

卽此桑南安峽劉曜自將圍陳安安突圍奔峽中

獯道漢舊縣

新興漢舊縣水經注稱晉書地道記新興縣南安之屬

縣也

中陶漢舊縣沈志稱晉太康地志南安郡有中陶縣

天水郡漢置前趙錄光初九年允拜大單于徙封南陽王以漢

陽諸郡十三為國領縣六按元和郡縣志又云武帝泰始元年

又立秦川郡與秦州同理今攷晉無秦川郡李吉甫誤

布武 文明保护基金会

www.docsriver.com商家布武古籍

上邽漢舊縣劉曜秦涼二州治太平寰宇記稱晉太康地志上邽屬天水郡太平御覽稱晉書地道記漢陽有大阪名隴坻亦曰隴山郡處其西故曰隴西其山摧旁崩聲聞數百里揚雄所謂響若坻頽是也晉書載記光初七年曜別遣兵圍上邽別將宋亭斬趙募以上邽降曜十三年晉咸和四年曜太子毗與其大司馬劉允帥百官奔上邽石虎進屠上邽盡滅劉氏有瓜田載記休屠王石武自桑城將攻上邽陳安懼馳歸上邽遇於張春故壘石武以眾寡不敵奔保張春故壘冀漢舊縣前趙錄光初七年曜遣將攻韓璞於冀城始昌漢舊縣水經注漾水下始昌峽在天水始昌縣故城西

新陽漢舊縣晉書張寔傳寔遣金城太守竇濤救上邽軍至新陽

顯新漢舊縣沈志稱晉太康地記天水郡有顯新縣成紀漢舊縣

略陽郡魏廣魏郡晉泰始中更名沈志稱晉太康地志略陽屬天水郡前趙領縣六

臨渭漢舊縣
平襄漢舊縣晉書載記劉幹攻平襄克之隴上諸縣悉降

略陽漢舊縣沈志稱晉太康地志略陽縣屬略陽郡
清水漢舊縣沈志稱晉太康地志清水縣屬略陽郡
縣諸漢舊道地形志後漢晉罷後復屬略陽晉書載記

陳安退保縣諸

隴城漢舊縣地形志晉罷後復屬略陽晉書明帝紀大寧元年七月劉曜攻陳安於隴城滅之

武都郡漢置太平寰宇記愍帝末劉曜入長安氏羌相率降伏其後有氏豪楊茂搜勇健為羣氏所推王于五都之地領縣五下辯漢舊縣晉書載記楊難敵號左賢王屯下辯堅頭號右賢王屯河池

河池漢舊縣劉昭注稱晉書地道記河池有泉街水華陽國志河池一名仇池晉書載記曜親征楊難敵難敵退保仇池曜進攻仇池光初七年曜以田崧為益州刺史鎮仇池難敵自漢中還襲仇池克之殺田崧十二年劉朗襲難敵於仇池勿克

沮漢舊縣郭璞山海經注按水經漢水出武都沮縣

武都漢舊縣

故道漢舊縣

上郡按郡漢末已廢蓋西晉末復立并寄治三輔也前趙錄建元元年曜進攻上郡上郡太守張禹奔於允吾按允吾縣漢末省或亦西晉末立麟嘉元年曜復寇上郡上郡太守韋籍率眾奔南鄭曜又自北地轉寇上郡光初九年石勒將石他自雁門出上郡襲安國將軍北羌王盆句除

縣無考

十六國疆域志卷一

十六國疆域志卷一

後趙

司州

洛州

豫州

兗州

冀州

青州

徐州

幽州

營州

陽湖洪亮吉學

并州

朔州

雍州

秦州

荊州

揚州

晉書石虎言克十有三州今此共得十有五州朔州係石勒置營州係石虎置不在此十三州也

司州魏置晉書地理志司州淪沒劉聰聰以洛陽為荊州及石勒復以為司州石虎復分司州為洛州今考石趙司州凡領舊郡八新置郡二共郡十

襄國郡漢縣名元和郡縣志永嘉六年勒僭號遂定都焉石虎徙都鄴以此為襄國郡石氏既滅罷之領縣四晉書載記石祗劉顯均僭帝號於此

襄國漢舊縣太平寰宇記稱晉地道記樂平東南有夷

儀嶺道通襄國太平御覽稱崔鴻十六國春秋後

趙錄前趙嘉平二年張賓說勒云邯鄲襄國趙之

舊都依山憑險形勢之固可擇此二邑而都勒於

是進據襄國晉書五行志先是勒為郭敬客時襄

國有謠曰古在左月在右讓去言或入口古在左

月在右胡字也讓去言為襄也或入口為國也至

是勒始都之按今偽本崔鴻十六國春秋古在左二句作革在左力在右非是御覽所

引與晉書同後趙錄石祗鎮襄國永和六年祗聞石鑒

死僭號於襄國永興二年閔攻圍襄國穆帝紀永

和七年石祗大敗冉閔於襄國四月劉顯殺石祗

僭帝於襄國載記永和八年再閔追劉顯至襄

國顯將曹伏駒開門納閔閔殺顯及公卿已下百

餘人焚襄國宮室遷其民於鄴有大城太平寰宇

經云大城本勒所築後擒劉曜永豐小城趙劉曜

盡得秦隴乃於此僭號建平永豐小城趙劉曜

至襄國舍之建德殿晉書載記勒擬洛陽之太極

營建德殿井木糾縮斬於殿中建平元年暴風雨

震建德殿太平御覽稱後趙錄建平三年正月大饗

德前殿太平御覽稱後趙錄建平三年正月大饗

於建德殿又云勒徙洛陽暑影於襄國銘佐命功

置於建德殿前殿徽文殿趙王五年勒境大疫死

作按晉書載記又云虎於崇訓宮崇訓宮咸康元

年虎幽太子及程氏并崇訓宮崇訓宮咸康元

宏派於崇訓宮尋殺之豐水宮勒如豐水宮單于

庭勒命徙洛陽暑影於正陽門勒命參軍鼂讚成

勒怒斬讚又勒於永豐門勒徙洛陽銅馬翁仲二

永昌門假欲收捕之從者至乃止東堂建平三

西河介山大如雞子勒正服於東堂以問徐光勒

僭號天王後令自今有疑難大事使八坐齋詣東

堂詮詳西閣太平御覽稱後趙錄建平明堂辟雍

平決靈臺勒起明堂辟雍靈臺宣文宣教崇儒崇訓諸學

勒增置宣文宣教崇儒崇訓十餘小學於襄國四

門簡將佐豪右子弟百餘人以教之且備擊析之

衛觀雀臺倍於常度按觀一作鶴石虎此時尚未

都鄴胡三省以挈壺署勒置挈壺永豐倉勒時得一

為臺在鄴非也挈壺署永豐倉勒時得一

錄趙王八年春正月崇仁里趙王元年勒徙朝臣

餘漬之以水良久乃蘇常盧澤姚弋仲載記襄擊

石勒母王夫人冢所既而備九牢禮虛墓於襄國

城南太平寰宇記在龍岡縣石勒冢勒死夜瘞山

西南按此蓋即虛墓之所石勒冢谷莫知其西

備文物虛墓號高平陵太平寰宇記在龍岡縣西

南十五里又稱郡國志勒尸別在渠山墓之夜為

十餘棺分道出埋以惑百姓

南和漢舊縣魏晉屬廣平郡元和郡縣志石趙屬襄國

晉書勒南和令趙領有張賓墓元和郡縣志在縣

師號曰任城村圖經稱北齊天統時碑晉永嘉初

廣平故今平鄉縣有柴村南和有任城村

任漢舊縣魏晉屬廣平郡按後趙分任縣置苑鄉樂史

云屬襄國郡疑此縣亦同屬有渚陽城元和郡縣

名渚陽城在縣西南二十七里漢張縣也石勒傳

晉書王浚遺就六卷詩勒屯渚水當亦在此

苑鄉元和郡縣志後趙石氏分任縣置石氏滅廢太平

寰宇記石虎又改苑鄉為清苑縣屬襄國郡晉書

永嘉六年廣平游綸張豺擁眾數萬受王浚節制

保據苑鄉勒使夔安等攻破其外壘建興元年勒

襲苑鄉執游綸以為主簿建平元年甘露降苑鄉

石冲討石遵眾十餘萬次於苑鄉

魏郡元和郡縣志石虎自襄國徙都此改太守為魏尹晉書永

嘉二年石勒寇鄴郡太守王粹戰敗死之魏郡太守劉矩以

郡降勒建興元年勒魏郡太守桃豹尋又以石虎代豹鎮鄴三

臺領縣八

鄴元和郡縣志晉以懷帝諱改業為臨漳縣石虎徙都

之復改爲鄴晉書汲桑進軍攻鄴以勒爲前鋒都

督大敗魏郡太守馮嵩因長驅入鄴又勒并軍寇

鄴鄴潰和郁奔於衛國石虎攻鄴三臺鄴潰謝胥

等以三臺流人降勒勒自苑鄉如鄴命世子宏鎮

之建平三年黑龍見鄴井中勒朝羣臣於此石虎

自襄國遷都於鄴石祇使劉顯攻冉閔於鄴劉顯

復率衆伐鄴閔擊敗之石琨等率衆伐鄴石閔拒

之城北琨等大敗冉閔子智以鄴降慕容儁遣慕

容評率衆圍鄴馬願等開門降評有石虎故城平太

寰宇記鄴縣有石虎故城水經注其城東鄴宮平

西七里南北五里飾表以磚百步一樓鄴宮平

御覽稱十六國春秋建平二年四月勒如鄴議營

新宮石虎建元元年九月遷都鄴宮太平寰宇記

稱十六國春秋石勒大破鄴宮燒之火旬有五日

方城石虎建武元年自襄國徙都之至鄴道里相

去二百里每舍輒立一宮宮有一夫人侍

婢數十虎所起內外臺觀行宮凡四十四所東西

宮後趙錄建武三年東宮太平御覽稱臨漳宮水經注

在桑梓苑多桑木故苑有其名三月三日及始蠶

之月虎帥皇后及夫人採桑於此太平御覽石虎

鄴中記鄴城西三里桑梓苑有宮臨漳水凡此諸

宮皆有夫人侍婢又並有苑囿養獐鹿雉兔虎數

游讌其中按鄴中記又云鄴東有永樂宮西有黎

園宮東南有赤橋中記又云鄴東有紫陌宮又有九華宮

云三三爲九華宮上見永安宮虎畫寢永安宮夢羣

位故名爲九華宮上見永安宮羊從東北負魚而來

鄴東北高丈餘明光宮劉顯率衆攻鄴次於明赤

橋宮鄴城東七里東宮太平御覽稱後趙錄大武

殿太平御覽稱後趙錄建武三年大武殿成基二

丈八尺下穿伏室置衛士五百人於其中東西

七十五步南北六十五步皆漆瓦金瑠銀楹金柱

珠簾玉壁窮極伎巧晉書殿臺以文石縉之虎引

見太子邃於大武東堂大武殿畫古賢悉變爲胡

言在襄國且後云引見太子遂於大武東堂饗羣
 臣於大武前殿皆虎在鄴時事不得云襄國水經
 注魏武居鄴為北宮宮有文昌殿石虎於故殿顯
 處造東西大武二殿東西下疑脫一宮字也顯
 陽殿太平御覽稱後趙錄虎又起暉華殿太武暉
 靈風臺九殿於顯陽殿後起暉華殿太武暉
 琨華殿石閣殺石遵於琨華殿石鑿使石金華殿
 太平御覽稱後趙錄及李農於琨華殿不克金華殿
 鄴中記又有正會殿及文昌殿藝文類聚稱鄴
 中記金華殿後宣光殿太平御覽稱後趙錄宣武
 有皇后浴室宣光殿十四年四月秦公韜起宣
 光殿于太尉府梁長九丈太子宣視而惡文昌故
 之斬將截梁而去韜怒增之十丈宣甚甚文昌故
 殿處於鄴西支昌故殿鳳陽門太平御覽稱石虎
 三門西鳳陽門高二十五丈上六層及字向陽下
 開二門又安大銅鳳於其巔舉頭一丈六尺門窻
 戶牖朱柱白壁未到鄴城七八里遙望此門又稱
 後趙錄曰建武十年白虹出鳳陽門元日乃開晉
 南連天十餘刻乃滅於是閉鳳陽門元日乃開晉
 書石遵入自鳳陽門孫伏都等攻閔農不克屯鳳
 陽門水經注鄴城有七門南曰鳳陽門中曰中陽
 門次曰廣陽門東曰建春門北曰廣德門次曰廣

門西曰西明門藝文類聚稱楊龍驤洛陽記鳳陽
 門五層樓去地三十丈安金鳳皇二頭石虎將衰
 一頭飛閭闔門於閭闔門東掖門孫伏都言閔
 入漳河閭闔門於閭闔門東掖門孫伏都言閔
 東掖建春門溝水亦出中陽門太平御覽稱陸翽
 中陽門外顯陽門鄴有一妖馬金明門虎命石宣
 夾道相向顯陽門出顯陽門再閔毀金明門而六
 因而遊獵乘大輅羽葆蓋建天子旌旗十有六
 軍戎卒十八萬出自金明門再閔毀金明門而六
 西中華門石鑿斬李松於西聖壽堂又有聖壽堂
 具抱柱又太平御覽稱鄴中記聖壽堂石虎造垂
 玉佩八十大小鏡二萬枚丁香末為泥油丸四面
 垂鈴鈴一萬枚去東堂羣臣議於東堂凌霄觀子
 鄴三十里聞響東堂羣臣議於東堂凌霄觀子
 宣出時石虎從其後宮升凌霄觀望之笑曰我家
 父子如是自非天崩地陷當復何愁但抱子弄孫
 日為樂耳御覽引鄴城御龍觀石鑿於此宣武觀
 故事鄴下有凌霄觀觀南臺如意觀秦公韜僚屬於
 大閣解嚴觀如意觀南臺如意觀秦公韜僚屬於
 宣武凌霄觀如意觀南臺如意觀秦公韜僚屬於
 皆虎遊獵燕息之所東明觀明觀中石虎立東明

十萬乘運土築華林苑及長牆於鄴北廣長數十
里太平寰宇記稱鄴中記虎於華林園植眾果人
間名悉有之民間有名果虎作蝦蟆車四圍掘根
面去一丈深一丈合土載之植之無不生太平御
覽稱後趙錄建武十二年沙門吳進言於帝曰胡
運將衰晉當復興當苦役晉人以厭其氣帝遂使
尚書張羣發近郡男女十六萬車十萬乘運土築
華林園及長堤一作牆鄴北廣長五里又稱華林
園中有凌雲城金花洲杜若洲飛雲殿芳林園武
御宿堂五迴路藤蘿島杜若洲貧人邨芳林園武
十二年虎因沙門言發五百里內男女六十萬人
重修芳林園御覽稱鄴中記虎鑿北城引水於芳
林園中太平御覽稱陸翹鄴中記虎於華林苑
園千金堤中築千金堤上作兩銅龍相向吐水以
注天泉池通御溝中三月三
日石虎及皇后百官宴賞
元武池揚州送黃鶴
丈聲聞十餘里紫陌水經注趙建武十一年造紫
泛之於元武池紫陌水經注趙建武十一年造紫
造生墓於紫陌十五年卒十二月葬焉太平寰宇
記趙武帝於漳水造浮橋接紫陌故號之曰紫陌
橋橋之下有天井堰二十里內作十二燈燈相去
三百步令相灌注即魏都賦云澄流十二燈燈相去
口也太平御覽稱鄴中記長牆虎築長牆於鄴北
道王虎於此濟開紫陌官長牆虎築長牆於鄴北

觀四門三門通合口橋麻襦橋見待至天樂寺平

寰宇記石虎因混橋姚弋仲率眾討西谷法苑珠

高僧傳石虎遣太子胡天孫伏都等結羯士三千

詣臨漳西谷口祈雨胡天孫伏都等結羯士三千

李西門豹祠水經注漳水逕西門豹祠所修也平

農市石遵斬張豹滏口建武六年六月大旱虎遣

久而不降撫軍將石瀆張賀度據石瀆地形西山

軍張沉據滏口石瀆志鄴縣有石瀆堰

石虎時鄴西山石間血流漳水王朗言王太子使

出長十餘步廣二尺餘梁湛史記七索隱稱晉人王

漳水虎斬王波並三梁湛故事云王浚伐鄴前至

子投尸於漳水中石虎冢太平御覽稱鄴中記

梁湛孟康曰梁湛地石虎冢太平御覽稱鄴中記

名在鄴西四十里石虎冢太平御覽稱鄴中記

葬後便亂其村域故未有名水經注虎菜窖鹽窖

葬東明觀下按水縣亦有石虎墓

水經注三臺側又有藥窖鹽窖以

備不虞今窖上猶有石銘存焉

長樂水經注稱晉書地理志魏郡有長樂縣元和郡縣

志晉於內黃縣地置長樂縣郭璞山海經注洹水出汲郡林慮縣至魏郡長樂入清水晉書永嘉三年石勒陷長樂安北將軍王斌遇害建武元年虎自鄴入長樂有昌城通鑑張賀度段勤劉國斯豚會於昌城將攻鄴冉閔自將擊之地形志昌樂縣有昌城按昌樂縣魏太和二十一年分魏縣置

魏

斥丘

安陽晉書石遵北至安陽亭張豺懼而出迎水經注稱徐廣晉記曰石遵自李城北入斬張豺於安陽卽此

蕩陰晉書石遵討張豺次於蕩陰

黎陽晉書永嘉三年勒屠黎陽又勒至黎陽裴憲棄其

軍奔淮南冉閔之亂段勤據黎陽有遠明壘水經注周二十里言遠明石勒十人騎中之一因名焉枉人山段勤鳩集胡羯得萬餘人保枉人山

內黃

廣平郡魏置元和郡縣志永嘉末石勒據有其地今考後趙又分廣平置襄國郡廣平郡凡領縣十二

廣平漢舊縣沈志稱晉太康地志屬廣平

卽鄆漢舊縣晉書石祗遣石琨等率衆十萬伐鄴進據卽鄆冉閔大敗琨於卽鄆有石子岡在卽鄆城西石虎發趙簡子墓處

易陽漢舊縣沈志稱晉太康地志屬廣平

武安漢舊縣有洺水樂史稱隋圖經云晉惠帝敗於湯陰之歲烏桓鮮卑掠鄴城婦女悉沈於洺水卽此河也

布武 文明保护基金会

www.docsriver.com商家布武古籍

涉漢舊縣

曲梁漢舊縣有魏昌城

前燕錄偽遣慕容恪討冉閔戰於魏昌廉頗臺閔師大敗廉

頗臺

元和郡縣志稱十六國春秋冉閔遇慕容恪於廉頗臺十戰皆敗

列人漢舊縣

肥鄉水經注稱晉書地道記太康中立以隸廣平按樂

史云魏黃初三年分邯鄲蒲列人三縣立蒲字當

係涉字之誤晉書建平四年隕石於肥鄉又肥鄉

令犇強

臨水魏舊縣太平御覽稱後趙錄臨水長張樓載記勒

備於武安臨水為遊軍所囚

廣平漢舊縣

斥漳漢舊縣

平恩漢舊縣

陽平郡魏置晉書冉閔破劉顯軍追奔至陽平斬首三萬餘級

又姚襄南攻陽平元城發干皆破之屯於碭礮津凡領縣七

館陶漢舊縣元和郡縣志石趙移陽平郡理此藝文類

聚稱趙書石勒參軍周雅為館陶令

元城漢舊縣

清淵漢舊縣有赤橋

汲桑等西奔劉淵冀州刺史丁紹邀擊之于赤橋桑等敗走

發干漢舊縣

東武陽漢舊縣晉書永嘉初兗州刺史苟晞破盜汲桑

於東武陽桑退保清淵建興四年勒將支雄遂明

擊寯黑於東武陽陷之黑赴河而死

陽平漢舊縣太平寰宇記永嘉後并樂平有趙簡子陵

虎發趙簡子墓地形
志陽平有趙簡子陵

樂平魏舊縣太平寰宇記稱晉書地道記樂平東南有
夷儀道通襄國夷儀山在城北故塞

河內郡晉書永嘉四年河內人樂仰執裴整叛降於勒建興四
年趙固與郭默攻勒河內汲郡石生攻劉曜河內太守尹平於
新安斬之克壁壘十餘石遵聞虎死率眾屯河內姚弋仲等平
秦洛班師還遇遵於李城說遵討張豺遵從之洛州刺史劉國
等亦率洛陽之眾至李城後趙凡領縣十改太守曰內史

野王石勒載記野王太守張進降於劉曜按此則野王
曾作郡又永和七年石虎故將高昌屯野王降晉

州

平阜有李城魏代李仲蒲洪等討梁犢還遇石遵於李城

河陽

沁水

軹有軹關太和元年勒遣石虎率眾四萬出
軹關攻趙河東應之者五十餘縣

山陽

武德晉書永嘉四年勒攻冠軍將軍梁巨於武德懷帝
遣征虜將軍朱抽救巨勒留諸將守武德逆擊巨
於長陵巨請降勿許逾城遁勒馳入武德阬降卒
萬餘數梁巨罪殺之按武德縣疑此後方省

温

汲郡晉書劉淵封勒汲郡公勒固讓不受永嘉四年勒寇汲郡
執汲郡太守胡寵劉聰復拜勒汲郡公趙王六年勒汲郡內史

石聰凡領縣六

汲有衛關

楊難敵救蒲阪自衛關北濟虎懼引退通鑑注稱晉書地理志汲縣有衛關又圖經稱晉

朝歌晉書石虎為曜所敗奔朝歌有枋頭

勒以還河北過枋頭枋頭人夜欲斫營汲郡向水有衆數千壁於枋頭石虎以苻洪為流民都督居於枋頭晉謝尚使戴施據枋頭

共

隆慮

獲嘉

修武

上洛郡晉泰始二年置後趙領縣五水經注稱地道記郡在洛上故以為名

上洛漢舊縣御覽稱漢趙記上洛男子張盧死二十七

日人有盜發其塚盧得蘇豫州牧呼延謨以聞水

經注渭水下稱晉地道記曉關在上洛縣西北

拒陽太平寰宇記晉泰始三年分上洛地於今縣東北

八十里置拒陽縣沈志作渠別本又作鉅屬上洛郡尋省按

此及豐陽縣樂史雖並云尋省然宋書州郡志皆

有之故從錄入

商漢舊縣

豐陽太平寰宇記晉泰始三年分商縣之地置豐沈志作農

何作陽鄠陽

盧氏漢舊縣有石勒城水經注高門水上承洛水東北流逕石勒城北

平陽郡晉書大興元年石虎率幽冀州兵會勒攻平陽勒焚平

陽宮室劉曜徙都長安平陽以東地盡入石勒凡領縣十二

平陽有小城勒攻靳準於平陽小城平陽大尹周置等率雜戶六千降於勒

楊

端氏

永安

蒲子按元和郡縣志劉淵於蒲子縣置大昌郡以縣屬焉今考郡蓋暫時所立後趙時或已省故不錄

狐讞

襄陵有北原石勒帥精銳五萬以討靳準據襄陵北原

絳邑

濩澤

臨汾

北屈

皮氏

頓邱郡晉書建興二年劉演遣將韓宏等襲頓邱斬勒所署太守郤攀凡領縣四

頓邱

繁陽晉書石虎封繁陽侯石祗將劉國據陽城永初七年祗鎮南劉國會石琨伐鄴為冉閔所敗國還屯

繁陽

陰安晉書冉閔敗張賀度等追斬靳豚於陰安鄉衛晉書建武元年虎自鄴如衛國永和七年石虎故將

李厯屯衛因降晉有黃城張賀度等將攻鄴冉閔帥步騎十二萬次於黃

城地形志頓邱臨黃縣有黃城

洛州晉書地理志石虎分司州之河南河東宏農滎陽兗州之
陳留東燕為洛州載記大寧三年石遵自李城還趣鄴洛州刺
史劉國等率洛陽之眾往會之永和七年冉閔將高崇等執洛
州刺史鄭系以三河歸順凡領舊郡六新置郡一故太平寰宇
記云洛州刺史領七郡也

河南郡晉書建武七年虎敕河南四州治南伐之具并朔秦雍
嚴西討之資凡領縣十二

洛陽晉書永嘉五年勒會劉曜王彌同寇洛陽晉師屢

敗死者甚眾洛陽遂空石生屯據洛陽劉曜遣劉

岳攻石生於洛陽趙王元年劉曜將尹安宋始據

洛陽降於勒六年石生屯據洛陽劉曜敗石虎於

高侯遂圍洛陽勒破劉曜執之建平二年勒命洛

陽為南都置行臺石朗鎮洛陽與梁犢戰於洛陽

農師又敗王朗麻秋自長安奔洛陽張遇使其黨上官

恩據洛陽有洛陽宮太平御覽稱後趙錄虎發司

宮宣陽門勒統騎從西明門勒與劉曜戰於洛陽

三省云西陽門即洛陽城宣陽門也城西而上東

第一門或曰西陽門即第二門西明門也

門勒倚嘯閭闔門勒躬貫甲胄出自太極前殿勒

太極殿千金竭劉曜圍石生於洛陽洛水劉聰南金

河南有金墉城劉曜攻金墉城石勒率眾四萬赴之虎

統騎七萬攻石朗於金墉城潰獲朗刑

而斬大場勒救金墉濟自大場先是流漸石梁劉

將劉岳孟津石梁二戍進圍石生

於金墉趙王七年石虎拔石梁執岳

鞏有東訾城劉曜圍洛陽勒趨救之自成臯詭道出鞏

道記曰嘗在鞏縣之東 硤石 魏浚率流民保

河陰有孟津戍 劉曜將劉岳將兵萬五千人趨孟津欲會李矩郭默共攻石生

新安晉書石勒將石虎攻劉曜將劉岳於新安陷之趙

王元年石生攻趙河南太守尹平於新安斬平陷

壁壘十餘大寧元年石虎遣李農等討梁犢戰於

新安農師不利

成臯晉書太和元年勒救金墉諸軍集於成臯大寧元

年李農為梁犢所敗退壁成臯有成臯關 石勒自

圍陳留太守王讚於倉垣為讚所敗退屯文石津

後趙王七年石虎帥步騎四萬入自成臯關與劉岳戰於洛西

岳兵敗績黃馬關 曜知石勒自率大眾濟河始議增滎陽戍杜黃馬關

緱氏有嘒阪 石生攻郭誦退軍嘒阪 陽城晉書冉閔之亂劉國據陽城

新城有延壽關 趙王六年使石生自延壽關出寇許願

陸渾

梁

陽翟晉書勒司馬石生攻晉將郭誦於陽翟不剋有康

城趙王六年石生攻陷康城後為郭誦所破退守康城地形志陽翟有康城

河東郡晉書石勒遣將石虎率眾二萬出軹關來攻河東應之

五十餘縣建興四年七月河東平陽大蝗中山常山尤甚又河

東太守石暉凡領縣九

安邑

聞喜有高候原 劉曜追石虎及於高候與虎戰大破之通典今絳州聞喜縣北有高候原

垣

汾陰按李吉甫云劉淵廢汾陰入蒲坂而郭璞山海經

注又云今河東汾陰縣疑縣係暫廢後復立故後趙以下仍錄入他如此類仿此

大陽永嘉四年勒帥騎二萬會劉粲於大陽

隋氏

解

蒲坂晉書太和元年石虎進攻蒲阪延熙元年石生遣

將郎權等距虎自次於蒲阪

河北

宏農郡後趙領縣六與晉同

宏農

湖

陝水經注稱戴延之云西河帶水湧起方數十丈有物

居水中父老云銅翁仲所沒處又云石虎載經於

此沉沒二物並存水所以湧

宜陽

龜池晉書永嘉四年石勒會劉粲敗王師於龜池延熙

元年石虎因石挺敗退奔龜池有冶石虎置豐國龜池二冶

華陰晉書石虎遣郭敖等討郭權於上邽次師華陰有

華山虎使人採藥於華山得玉版太平御覽稱前燕錄虎使人採策於華山得玉板潼關

郭權與石挺戰於潼關敗績挺及劉隗皆死虎大寧元年梁犢敗石苞於長安遂東出鐘關進如洛川

榮陽郡晉書趙王二年李矩假為榮陽太守八年李矩聞劉岳

敗自榮陽逃歸矩長史崔宣率眾降於勒勒盡有司兗之地徐

豫濱淮諸郡縣皆降之太和元年勒榮陽太守尹矩野王太守

裴進等皆降於劉曜勒命石堪等統見衆會榮陽拒劉曜使石
虎進據石門大寧元年梁犢敗李農因東掠榮陽陳留諸郡凡
領縣八

榮陽晉書李農討梁犢與戰於榮陽縣東大敗之斬犢討餘黨盡滅
斌等擊犢於榮陽縣東大敗之斬犢討餘黨盡滅
之有石門石虎進據石門水經注漢靈帝於敖城西北壘石爲門以遏浚儀渠口

京

密

卷

陽武

苑陵

中牟有官渡東海王越次於官渡爲荀彧聲援

開封

建昌郡晉書地理志石虎改陳留郡爲建昌屬洛州又晉書趙

王四年勒將寇陳留凡領縣十有陳留小城太平寰宇記陳留先有陳留縣以北有大城故此城號爲陳留小城今無城壁圖經稱晉太康地志陳留城南三里又有小陳留城已吾故縣勒請宴於已吾伏兵襲殺之

小黃漢舊縣

浚儀漢舊縣圖經稱晉地道記衛儀邑也晉書建興二

年勒將陳午以浚儀叛勒趙王元年龍驤將軍陳

川以浚儀叛降於石勒勒遣石虎將兵五萬救陳

川與祖逖戰於浚儀逖兵敗績有蓬陂塢蓬陂塢主陳川自稱陳蓬關石勒與乞活陳午相攻於蓬關晉遣留太守蓬關平北將軍祖逖攻陳川於蓬關勒遣桃豹將兵至蓬關石虎使徙部衆於廣宗留豹守川故城

封丘漢舊縣晉書趙王二年石虎討蔡豹還引軍城封
丘

酸棗漢舊縣晉書永嘉六年勒自酸棗向棘津攻向冰
建興二年勒將遂明攻破東燕酸棗水經注稱晉
太康地記烏巢澤在酸棗之東南

濟陽漢舊縣

長垣漢舊縣元和郡縣志長垣一名倉垣晉書永嘉四
年王堪退屯倉垣勒攻陷之遂害堪勒又圍陳留
太守王讚於倉垣為讚所敗

雍丘漢舊縣有故城元和郡縣志晉永嘉末鎮西將軍
祖逖為豫州刺史理於此逖累破
石勒軍由黃河以南皆為晉土
人皆感悅逖卒百姓立祠焉周墟里宋韓流澗
泉日記法
華入發古家得磚皆有刻字曰晉升平四年三月
四日太學博士陳留郡雍邱縣都鄉周墟里周闕

字道舒
妻活墓

尉氏漢舊縣

襄邑漢舊縣

外黃漢舊縣

濮陽國晉分東郡置沈志允改封淮南還曰東郡趙王倫篡位
廢太孫臧為濮陽王王尋廢郡名遂不改晉書建興二年勒遣
將葛薄寇濮陽陷之害太守韓宏又冉閔濮陽太守戴施東郡
舊有東武陽故縣晉書永嘉初兗州刺史苟
晞破盜汲桑于東武陽

濮陽漢舊縣

廩丘漢舊縣晉書劉演為石虎所破奔廩丘建興二年
勒將支雄攻演為演所敗支雄殺演將潘良於廩
丘四年石虎又攻演於廩丘邵續使文鴛救演虎

退屯盧關津文鴛亦弗進屯於景亭兗豫豪右張
平等救演虎回擊敗之陷廩丘演奔文鴛軍石虎
故將周成屯廩丘降晉有倉亭冉閔與後趙將張賀度戰于倉亭

鄆城漢舊縣晉書永嘉四年勒東襲鄆城兗州刺史袁
孚戰敗為其部下所殺永和七年石祗兗州刺史
劉啟自鄆城奔晉

東燕郡沈志江左分濮陽所立領燕縣白馬平昌考城四縣晉
書晉遣車騎將軍王堪屯兵東燕以拒勒勒將遂明破東燕酸
棗趙王二年桃豹自陳川故城宵遁屯東燕城後趙領縣與江
左同

燕漢舊縣有靈昌津

一名延津水經注石勒之襲劉曜
塗出於此以河水判為神靈之助
號是處為靈昌津又云趙建武中造浮橋於津上
採石為中濟石無大小下輒流去用功百萬經年

不成石虎親閱作工沈壁於河明日壁流渚上波
蕩上岸遂斬匠而還虎立二時於靈昌

王棘津謝尚將戴施問蔣幹求救乃自
棘津水經注河水又經東燕縣故城北河

水於是棘津之名勒引兵自棘津濟河擊向水
大破之水經注稱徐廣晉紀又言石勒自葛陂寇

河北襲汲水向水於坊頭濟自棘津在東
郡河內之間田融以為即石濟高津也

文石津
永嘉四年勒為王讚所敗退屯文石津

六年勒使支雄等自文石津縛筏濟渡
六年劉聰將趙固王桑在山東恐為

石勒所併將歸平陽自破礲津西渡

白馬漢舊縣晉書永嘉三年勒潛白石橋濟河攻陷白

馬坑男女三千餘口有遂明壘水經注遂明石勒
十八騎中之一故

因名焉

平昌漢舊縣屬城陽按當是江左立郡時移屬

考城漢舊縣晉書地理志無按當是江左立郡時復立

豫州晉書地理志永嘉之亂豫州淪沒石氏載記永嘉五年勒

引兵攻掠豫州諸郡超王五年勒遣將軍王陽屯於豫州太和元年勒遣豫州刺史桃豹統見衆會滎陽永和七年冉閔豫州刺史冉遇通鑑作豫州牧張遇以城歸順晉凡領舊郡十新復郡一潁川郡秦置晉書王彌出師轅轅流民之在潁川襄城汝南南陽河南者數萬家悉爲居民所苦皆燒城邑殺二千石長吏以應彌趙王六年勒使石生自延壽關出寇許潁勒汲郡內史石聰攻潁川太守郭默凡領縣九水經注稱晉地道記曰潁川故城楚靈王築

許昌漢許縣晉書永嘉五年石勒陷許昌害平東將軍

王康劉曜出轅轅屯許昌趙王六年晉都尉魯潛

叛以許昌降勒永和七年冉閔豫州牧張遇以許

昌降晉石虎故將樂立亦屯許昌以衆降晉八年

鎮西將軍張遇反於許昌苻健苻雄等援虎豫州

刺史張遇於許昌敗晉將謝尚於潁水之上有誠

橋永和八年安西將軍謝尚帥姚襄與張遇戰於誠橋苻健使其弟苻雄襲遇虜之

長社漢舊縣有洧倉何倫等至洧倉遇勒戰敗東海世子及宗室四十八王皆沒於勒按

水經洧水東南過潁川長社縣分一枝東流過許昌又東入洧倉城俗以洧水爲洧水故有洧倉之名則洧倉當在許昌長社之間

潁陰漢舊縣

臨潁漢舊縣晉書劉聰將趙固襲衛將軍華薈於臨潁

殺之

酈漢舊縣史記正義稱晉太康地志蓼國先在南陽故

縣今豫州酈縣界故胡城是

邵陵沈志晉太康地志屬潁川

鄢陵郭璞山海經注鄢今鄢陵縣屬潁川

新汲漢舊縣晉書乞活帥李暉等追擊王彌戰於新汲

彌師敗績

汝南郡漢置晉書永嘉五年石勒攻汝南汝南王祐奔建康咸和元年趙王八年石勒遣將石生寇汝南汝南人執內史祖濟以叛庾翼傳石虎汝南太守戴開詣翼降凡領縣十四

新息漢舊縣

南安陽漢舊縣

安成漢舊縣

慎陽漢舊縣

北宜春漢舊縣

朗陵漢舊縣

上蔡漢舊縣

平輿漢舊縣有葛陂

勒引兵攻掠豫州諸郡臨江而還屯於葛陂勒於葛陂繕宇室課農造舟將攻建康會大雨止勒引兵發葛陂

定潁漢舊縣

濯陽漢舊縣

南頓漢舊縣晉書永嘉五年勒北寇新蔡殺新蔡王確

於南頓朗陵公何襲等率眾降

汝陽漢舊縣

吳房漢舊縣

西平漢舊縣晉書太興元年四月西平地震如雷水經

注稱晉太康地記西平縣有龍泉水可以砥礪刀

劍特堅利故有堅白之論矣

襄城郡魏置晉書王彌攻寇襄城諸郡縣永嘉四年石勒陷襄城太守崔曠遇害凡領縣七

襄城漢舊縣水經注稱晉書地道記城楚靈王築晉書

永嘉四年雍州流人王如等率眾一萬屯此以距

石勒勒擊敗之盡俘其眾趙王五年勒司馬石生

攻陽翟不克進寇襄城通鑑永昌元年後趙屢寇

河南拔襄城城父

繁昌魏舊縣晉書攻襄城太守崔曠於繁昌害之

郊漢舊縣

定陵漢舊縣晉書建興元年勒使孔萇擊定陵害兖州

刺史田徽

父城漢舊縣

昆陽漢舊縣

舞陽漢舊縣晉書平陽人李洪有眾數千壘於舞陽

汝陰郡魏置後趙領縣五

汝陰漢舊縣有胡亭

夔安進據胡亭續漢志汝陰縣西北有胡城春秋胡子之國也

慎漢舊縣沈志稱晉太康地志慎縣屬汝陰

原鹿漢舊縣

固始漢舊縣

鮑陽漢舊縣

新蔡國晉書新蔡武哀王騰傳永嘉初以迎駕勳封新蔡王又

祖逃牙門童建斬新蔡內史周密降於勒按此則新蔡入勒後

疑亦別作國領縣三姑據沈志所載東晉時者錄入

新蔡漢舊縣晉書勒北寇新蔡

宋漢舊縣

褒信漢舊縣郭璞山海經注汝水至汝陰褒信縣入淮

沈志稱晉太康地志屬汝陰

梁國漢置晉書劉聰遣劉粲等帥眾四萬出轅轅掠梁陳汝潁間陷壁壘百餘建興四年勒使虎襲乞活王平於梁城敗績而歸建武元年虎濟自長壽津寇梁國害內史荀闔祖逃攻陳川於蓬關石虎救川逃退屯梁國凡領縣六太平寰宇記稱晉太康地志梁國有陽縣晉書地理志無

睢陽漢舊縣晉書地理志春秋時宋都又云宋王偃之時諸侯皆曰桀宋桀宋言其似桀也又云史記索隱稱晉太康地記睢陽城方十三里梁孝王築以鼓唱節杵而後下和之者稱睢陽曲今踵以為故

所以樂家有睢陽曲蓋採其遺音也

蒙漢舊縣晉書荀晞立皇太子自領尚書令保梁國之

蒙縣勒襲破荀晞於蒙城執晞

虞漢舊縣

下邑漢舊縣太平寰宇記晉并碭縣入下邑有故譙城

太平寰宇記在下邑縣城北三十一里祖述屯淮陽進據太丘城遂克譙城而居之即謂此也

寧陵漢舊縣沈志稱晉太康地志屬梁

穀熟漢舊縣

陳郡漢置沈志晉初併梁王彤薨還為陳又稱太康地記陳屬梁國晉地道志惠帝永康中復立水經注稱王隱云陳城南道東有宛邱漸欲平又云城北有故沙名之為死沙又云犖北有谷水晉書永嘉四年勒濟河攻豫州刺史馮嵩於陳郡不克凡

領縣七有寧平故縣水經注稱晉陽秋太傅東海王越之東奔害勒縱騎圍射尸積如山王夷甫死焉

陳漢舊縣晉書祖逖使督護陳超襲勒將桃豹超敗沒於陳樂史稱晉書地道記陳城西南角有淮陽城

漢淮陽國城也

項漢舊縣沈志稱晉太康地志屬陳郡晉書王彌東屯

項城有項關

通鑑作彌東屯項關胡三省云項縣有項關

長平漢舊縣沈志稱晉太康地志屬潁川晉書地理志

屬梁國

陽夏漢舊縣沈志稱晉太康地志無晉地道記惠帝永

康中復立晉書勒進寇穀陽害冠軍將軍王苾破

王讚於陽夏苾王讚潛謀叛勒勒馳還陽夏滅

王讚

武平漢舊縣

父陽漢苦縣沈志稱晉太康地志屬梁成帝成康三年

更名

西華漢舊縣沈志晉初省惠帝永康元年復立屬潁川

江左度此

沛國漢置晉書大寧元年晉褚裒使部將王龕來伐拔其沛郡獲偽相支重凡領縣九有穀陽故縣晉書永嘉五年石勒陷穀陽沛王滋戰敗遇害

相漢舊縣

沛漢舊縣

豐漢舊縣

竺邑漢舊縣

符離漢舊縣

杼秋漢舊縣

汶漢舊縣

虹漢舊縣

蕭漢舊縣

譙郡魏置晉書勒譙郡太守彭彪凡領縣七

譙漢舊縣沈志稱晉太康地志屬譙晉書建武元年勒

遣石虎圍祖逖於譙城為逖所敗永昌元年石勒

攻襄城城父遂圍譙趙王二年石虎攻蔡豹於譙

城豹夜遁四年石勒遣別將寇河南騎兵至譙城

東石堪奔譙城咸和八年勒將石聰以譙降晉

城父漢舊縣沈志稱晉太康地志屬譙晉書趙王四年

勒別將掠城父陷之石虎將郭太獲石堪於城父

鄆漢舊縣沈志稱晉太康地志屬譙晉書趙王五年勒

將石他敗王師於鄆西執將軍衛榮而歸

山桑漢舊縣沈志稱晉太康地志屬譙

龍亢漢舊縣沈志稱晉太康地志屬譙

蘄漢舊縣

鉅漢舊縣沈志稱晉太康地志屬譙

魯郡漢置後趙領縣七

魯漢舊縣水經注稱晉地道記孔子墓於魯城北泗水

上

汶陽漢舊縣

卞漢舊縣郭璞山海經注今泗水出魯國卞縣有檀三

祭豹為徐龕
敗於檀丘

鄒漢舊縣有鄒山石瞻攻兗州刺史檀斌於鄒山邾城石瞻攻河南太守王瞻於邾拔

番漢舊縣

僻漢舊縣水經注稱晉太康地記奚仲遷於邳後仲虺居之以為湯左相當周齊稱侯後見侵削霸者所紂為伯任姓也水經注又稱晉地道記仲虺城在僻城西三十里郡國志稱晉地道記奚仲冢在城南二十里水經注作二十五里山上百姓為之神靈也

公丘漢舊縣

弋陽郡魏置後趙領縣七

西陽漢舊縣

軟漢舊縣

蕲春漢舊縣

邾漢舊縣晉書石虎建武四年虎將張賀度攻陷邾城敗晉將毛寶於邾西

西陵漢舊縣

期思漢舊縣郭璞山海經注期思縣屬弋陽

弋陽漢舊縣晉書李回為弋陽子邑三百戶

安豐郡魏置後趙領縣五

安風漢舊縣

雩婁漢舊縣沈志稱晉太康地志屬安豐水經注稱晉書地道記雩婁在安豐縣之西南

安豐漢舊縣

蓼漢舊縣

枌滋漢舊縣

兖州晉書地理志惠帝之末兖州闔境淪沒石勒載記晉兖州刺史郗鑒為虎所逼懼自鄒山退屯下邳大寧三年勒趙王六年石勒將石虎寇兖州刺史劉遐自彭城退保泗口三年石瞻攻陷晉兖州刺史檀斌於鄒山斌死之將軍李矩等竝眾潰而歸石勒盡陷司兖豫三州之地石虎徙遼西北平漁陽萬餘戶於兖豫雍洛四州之地永和七年冉閔兖州刺史魏統以城歸順晉凡領郡國六

濟陰郡漢置按晉志誤作濟陽辯已見前晉書載記建平元年濟陰木連理凡領縣九

城陽漢舊縣太平寰宇記晉氏南遷之後濟陰郡移理

於此

定陶漢舊縣

乘氏漢舊縣有泗水水經注稱晉太康地記泗水出磬石書所謂泗濱浮磬者也

句陽漢舊縣

離狐漢舊縣沈志稱晉太康地志屬濟陰

宛句漢舊縣

已氏漢舊縣

成武漢舊縣沈志稱晉太康地志屬濟陰

單父漢舊縣

高平國沈志漢山陽國晉武帝泰始元年更名按晉書地理志故屬梁國晉初分東郡置今考漢景帝時已分梁置山陽非晉

初也晉初亦無山陽國則云分置誤當以沈志爲是凡領縣七
郭璞山海經注晉太興三年高平郡界有山崩其中出數千觔
雄黃

昌邑漢舊縣

鉅野漢舊縣

方與漢舊縣

金鄉漢舊縣太平御覽稱王隱晉書金鄉縣北鑿石爲

冢云得白蛇白兔及得金故曰金鄉

湖陸漢舊縣郭璞山海經注泗水西南至高平湖陸縣

高平漢舊縣郭璞山海經注鉅鹿今在高平

南平陽漢舊縣

任城國漢置後趙領縣二按近得晉任城太守夫人孫氏碑在

新泰縣宮山之陽知任城國西晉亦嘗爲郡故沈約宋書州郡

志任城縣本屬任城江左省郡爲縣是任城國爲郡之證也

任城漢舊縣

亢父漢舊縣

樊漢舊縣沈志稱晉太康地志屬任城

東平國晉書劉淵遣曹嶷寇東平琅邪石勒遣將張敬救徐龔

至東平凡領縣七有剛山太平御覽稱後趙錄石虎遣司農中
郎將費霸帥工匠四千於東平剛山

造鐵車千乘載長三丈高丈八尺格虎車四十乘立級
行樓二層於其上自靈昌津南至滎陽東極陽都而還

須昌沈志稱晉太康地志屬東平

壽張

范有倉亭

冉閔自將擊張賀度等戰於倉亭賀度等大
敗水經注河水於范縣東北流爲倉亭津

無鹽

富城

東平陸

剛父

濟北國漢置後趙領縣五元和郡縣志理碯碯城其城西臨黃河晉末為河水所毀移理河北博州界

盧漢舊縣沈志稱晉太康地志屬濟北郡

臨邑漢舊縣沈志屬濟北郡

東阿漢舊縣史記索隱稱太康地理志阿即東阿也郭璞山海經注今陽城縣西東阿縣次鄉中赭陽縣

湘亭南皆有堯冢太平寰宇記又云晉太康後省

穀城漢舊縣郭璞山海經注穀城山在濟北穀城縣西沈志稱晉太康地志屬濟北有穀城山人後趙錄有

見崩土中有文石石文鮮明詣闕獻之使采取以治宮殿遂免穀城令以不奏聞故也太平御覽爾石虎鄴中記同

蛇丘漢舊縣沈志稱晉太康地志屬濟北

泰山郡漢置晉書晉太興元年泰山太守徐龕叛降於勒晉徐

州刺史蔡豹敗徐龕於檀丘龕率眾叛勒復降於晉永昌元年

勒趙王四年勒將石虎攻陷泰山執守將徐龕凡領縣十

奉高漢舊縣郭璞山海經注泰山今在泰山郡奉高縣

西北藝文類聚稱太康地記曰奉高者以事東嶽

帝王禪代之處也故明堂在縣南四里漢武立太

垣於東山以登天下示增高史記正義稱太康地

志云為壇於泰山以祭天示增高也為禪於梁父

以祭地示增廣也祭尚元酒而俎魚鴈皆廣長十

布武 文明保护基金会

www.docsriver.com商家布武古籍

二丈壇高三尺階三等而樹石泰山之上高二丈一尺廣三尺秦之刻石云晉書石虎建武八年石

然於泰山八日而滅有泰山太平御覽稱王隱晉書張忠中山人永嘉

之亂隱於泰山金輿谷法苑珠林西晉泰山金輿谷朗公寺沙門釋僧朗所居又稱冥祥記

晉太元中釋僧朗於奉高縣金輿山谷起立塔市

博漢舊縣

羸漢舊縣

南武城漢舊縣

梁父漢舊縣

山在漢舊縣

南武陽漢舊縣

萊蕪漢舊縣

東牟漢舊縣

鉅平漢舊縣蔡豹傳石虎屯鉅平將攻豹

冀州晉書地理志惠帝之後冀州淪沒於石勒載記勒分命諸

將攻冀州諸郡縣壁壘率多降附建興四年勒攻下冀州諸縣

以程遐監冀州七郡諸軍事太興元年八月冀徐青三州大蝗

勒準禹貢魏武復冀州之境南至盟津西達龍門東至於河北

至於塞垣延熙元年虎以次子宣為冀州刺史石琨避冉閔亂

奔據冀州慕容儁已克幽薊略地至於冀州凡領舊郡十四新

置郡二按石虎載記言冀州八郡蓋不數鉅鹿等國否則或兩

寇止及八郡也

趙郡漢置晉書永嘉二年九月勒寇趙郡十月勒進寇趙郡殺冀州西部都尉馮仲冉閔趙郡太守李邽以趙郡降燕凡領縣

十有亭頭

劉聰載記劉琨攜妻子奔於趙郡之亭頭

房子漢舊縣

元氏漢舊縣晉書冉閔等獲石沖於元氏有飛龍山前趙

錄河瑞元年王浚使將所去擊鮮卑務塵部十餘萬東討石勒戰於飛龍山勒師大敗

平棘漢舊縣石遵將石閔等與石沖戰於平棘沖師大

敗

高邑漢舊縣

栢人漢舊縣晉書建興二年石勒襲王浚至栢人殺主

簿游綸劉顯殺石祗石寧奔栢人

南絲漢舊縣魏省太平寰宇記石虎建武六年又分趙

郡栢人置

平鄉漢舊縣

下曲陽漢舊縣

鄆漢舊縣按地形志二漢晉屬鉅鹿今考鄆縣晉書地

理志已移屬趙郡地形志蓋誤有黃丘冉閔使將軍孫威拒

石琨於黃丘地形志鄆縣有黃丘

中丘郡漢縣名元和郡縣志晉於中丘縣立中丘郡晉書勒攻

乞活赦亭田禋於中丘皆殺之領縣一

趙安漢中丘縣太平寰宇記稱十六國春秋石虎改爲

趙安縣

鉅鹿國晉書永嘉三年勒進軍攻鉅鹿常山殺二郡守將陷冀

州郡縣堡壁百餘凡領縣四

廩陶

停駕太平寰宇記石虎分廩陶縣柳鄉立

鉅鹿

廣阿漢舊縣後漢省晉書勒建平三年廣阿蝗石虎密遣其子邃率騎三千遊於蝗所按此則後趙有廣阿縣未知何時復立也

長樂國水經注建興四年石勒使長樂太守程遐屯於昌亭又裴憲傳勒出憲為長樂太守凡領縣四

信都漢舊縣太平寰宇記稱晉陽秋司冀青幽蝗食苗草石勒與蝗競取民禾河北百姓謂之胡蝗晉書

永嘉三年勒寇信都害冀州刺史王斌六年十二月勒遣眾寇信都殺冀州刺史王象王浚復以郗

舉行冀州刺史保信都石虎建武元年以譏文天子當從東北來於是備法駕行自信都而還太平

寰宇記冀州治信都西晉末石趙自信都移理襄

國有洛陽疾六眷屯於洛陽通鑑注稱水經注絳水北逕信都城東散入澤洛疾六眷蓋

屯是洛之陽也

下博漢舊縣

扶柳漢舊縣

經漢舊縣

武邑郡漢武邑縣晉書太康五年割武邑武遂觀津為武邑國太平寰宇記作十年誤魏書地形志晉武帝置武邑郡郗續傳續兄子武

邑內史存後續陷於勒帝復假存揚武將軍武邑太守按晉書載記趙國二十四郡內有武邑則石趙因晉舊不改凡領縣四

武邑漢舊縣水經注晉武帝後分武邑武遂觀津為武

邑郡治此

武遂漢舊縣晉書建興四年勒署武遂令李回爲易北
都護建武六年慕容皝進破武遂津入高陽

武強元和郡縣志漢武隧縣地晉于此置武強縣太平
寰宇記西晉置縣因漢古城以爲名

觀津漢舊縣

建興郡水經注稱田融曰趙武帝十二年立建興郡治廣宗置
建始興德五縣隸焉按五代志燕太傅長史田融著趙書晉書
石宣殺石韜建興人史科知其謀告之按通鑑晉建興太守高
弇以郡降燕今考東晉無建興郡當屬石趙地此時因冉閔之
篡乃以郡歸燕耳

廣宗漢舊縣水經注淇水下稱田融言趙立建興郡於
廣宗城內晉書永嘉四年石勒渡河攻廣宗清河

平原陽平諸縣降勒者九萬餘口六年王浚遣天
水將軍祁宏討勒及於廣宗爲勒所殺趙王元年
勒徙陳川部衆五千餘人於廣宗李農避張豺奔
於廣宗有上白石勒攻李暉於上白斬之李
農率乞活數萬家保於上白
臨清水經注稱田融言置臨清縣於清河水東自趙石
始也

建始水經注石趙立

興德水經注石趙立

建德地形志廣宗縣有建始城建德城疑建德亦石趙
時所立縣也

水東水經注淇水信成縣故城下云趙置水東縣於此
城故亦曰水東城按此則趙又有水東縣故除廣

宗外所隸又有五縣也

平原國漢置後趙領縣九邵續傳邵續遣兄子存與文鴛率匹
礮眾就食平原為石虎所破

平原漢舊縣

高唐漢舊縣

在平漢舊縣沈志稱晉太康地志屬平原水經注昔石
勒之隸師權屯耕於在平聞鼓角鞞鐸之聲於是

縣也晉書建興二年勒將遠明攻霄黑於在平降
之在平令師權獲黑兎獻之於勒有博固城

太平寰宇記稱隨園經云或謂之布鼓碯破城姚襄率戶六
萬南攻陽平

博平漢舊縣本屬東郡太平寰宇記晉移屬平原郡

聊城漢舊縣本屬東郡太平寰宇記晉移屬平原郡

安德漢舊縣

西平昌漢平昌縣沈志稱晉太康地志曰西平昌

般漢舊縣

鬲漢舊縣

樂陵國漢置晉書永嘉元年勒攻幽州刺史石勒於樂陵
戰敗死乞活田禪率眾救勒逆敗禪與荀晞等相持於平原
陽平間并州人田蘭薄盛等起兵為東瀛公騰報仇斬汲桑於
樂陵按勒載記云斬桑於平原考厭次本屬平原載記蓋從其
始言之也建興四年勒襲邵續於樂陵續逆戰大敗而還凡領
縣五

厭次漢舊縣沈志稱晉太康地志屬樂陵晉書太興四

年石勒攻厭次陷之趙王三年石虎攻段匹磾於

厭次孔萇討匹磾部內諸城皆陷之有馬嶺城水經

商河又東北流馬嶺城西北屈而東注南轉逕城東城在河曲之中東海王越斬汲桑於是城按汲桑係并州乞活之田郃城地形志厭次有富城甄田蘭所斬非越

陽信漢舊縣沈志稱晉太康地志屬樂陵太平寰宇記

東海王越斬汲桑於此有富平故城太平寰宇記亦名郃城十

六國春秋云內黃人郃續自號冀州刺史屯富平城為石虎所擒即此城也

潔沃漢舊縣沈志稱太康地志屬樂陵輿地廣記後漢

省晉復置

新樂漢舊縣水經注稱晉書地道志太康地記樂陵國

有新樂縣

樂陵漢舊縣

勃海郡漢置晉書建興四年勒以臨深為勃海太守郃續使兄

子濟攻勒勃海虜三千餘人而還勃海人逢約因趙亂擁眾數

千家附於閔閔以約為勃海太守閔又以故太守劉準為幽州

刺史與約中分勃海凡領縣十

南皮漢舊縣

東光漢舊縣

浮陽漢舊縣

饒安漢舊縣晉書太寧元年饒安東光安陵三縣災燒

七千餘家死者萬五千人

高城漢舊縣有鹽山太興元年勒將石越要段匹磾於鹽山大敗之匹磾退奔幽州角

飛城水經注稱趙記云石勒使王漂淪津虎將伐述煮鹽於角飛即城與各矣漂淪津段遼遣

桃豹等帥舟師十萬出漂淪津通鑑注稱魏土地記勃海郡高城縣東北一百里北盡漂淪東臨巨

海

重合漢舊縣

東安陵漢舊縣晉書郤續與文鴛追勒至安陵不及虜勒所署官并驅三千餘家

蓼漢舊縣水經注晉蓼縣治邸閣城內元和郡縣志本漢條縣晉改條為蓼

廣川漢舊縣有灑頭有姚弋仲壘虎以姚弋仲為西羌大都督使帥其眾數萬徙居清河之灑頭水經注清河過廣川縣東水側有羌壘姚氏之故居也按此灑頭與宋伺傳之灑口與此灑字疑當作攝或傳寫誤也

阜城漢舊縣

章武國晉泰始元年置晉書趙王五年勒以樊坦為章武內史永和六年再閱章武太守賈堅凡領縣四有緡糾壘章武人王

此擾亂勒河間勃海諸郡

東平舒漢舊縣有鳳皇臺

太平寰宇記石勒四年鳳皇見於此故築此臺

支安漢舊縣有三角城

太平寰宇記在支安縣西北二十里後趙石勒築以備燕

章武漢舊縣沈志稱晉太康地志屬章武水經注晉太

始中立章武郡治此今從晉書地理志

東州漢舊縣

河間國漢置晉書建興四年勒以張夷為河間太守凡領縣六樂城漢舊縣郭璞山海經注序沱水經河間樂城東北

注勃海也有房淵

太平寰宇記稱九州記曰樂壽縣輜軒鑄元有房淵方三百里

石勒之建安二年水忽變為赤燕慕容儁二年水忽生鹽如印形其泉再長再減不失其度

武垣漢舊縣沈志稱晉太康地志屬河間有乞活城

寰宇記太安中并州刺史東瀛公司馬騰掠羯胡萬戶於山東作生口值險難信恐其有叛不聽入

州築北城以居之任自乞活晉書云乞活帥陳許歸晉即此地

鄭漢舊縣

易城漢舊縣有易京

建興四年高陽太守李回徙居易京石虎建武四年段遼襲幽州刺

史李孟奔此石虎伐段遼過易京惡其固毀之

中水漢舊縣沈志稱晉太康地志屬河間史記索隱引

晉書地道記亦同

成平漢舊縣沈志稱晉太康地志屬河間

高陽國晉泰始元年置晉書建興四年勒以武遂今李回為易北都護兼高陽太守凡領縣四

博陸漢舊縣

高陽漢舊縣

北新城漢舊縣

蠡吾漢舊縣沈志稱晉太康地志屬高陽有清梁

幕容雋自

將擊鄧恒于魯口軍至清梁校一作清梁地形志蠡吾縣有清梁城

博陵郡漢置後趙領縣五

安平漢舊縣沈志稱晉太康地志屬博陵太平寰宇記

自晉及高齊博陵郡並理此

饒陽漢舊縣有魯口鎮

晉書燕兵至無終守將王午與鄧恒走魯口冉閔子操奔魯口

太平寰宇記自石林秦及後魏博陵郡並理魯口鎮

堂陽漢舊縣晉書堂陽人陳猪妻一產三男建平中大

兩霖中山西北暴水流漂巨木百餘萬根集於堂

陽有長蘆

通鑑冉閔遣將胡睦拒姚襄於長蘆

南深澤漢舊縣

安國漢舊縣

清河國漢置後趙領縣七

清河漢舊縣沈志稱晉太康地志清河國有清河縣太

平寰宇記漢甘陵縣晉省於漢晉城西南七里置

清河縣有末極城元和郡縣志在縣東北五十里

十六國春秋鮮卑段末極自稱

遼西公於此築城平晉城太平寰宇記永嘉亂後

與石勒相持因名石趙移清河郡理平晉

城水經注大河故瀆又東逕平晉城南今城中有

浮圖五層上有金露盤題云趙建武八年比釋道

龍和上竺浮圖澄樹德勸化興立神

廟浮圖已壞露盤尚存煒燁有光明

武城漢舊縣太平寰宇記漢東武城縣晉太康中去東

字

釋幕漢舊縣永興二年閔擊敗段勤勤徙於釋幕

貝丘漢舊縣晉書貝丘人李宏謀反事發誅之

靈漢舊縣

郇漢舊縣

棗強漢舊縣晉書劉顯大司馬劉寧以棗強降閔有外

城元和郡縣志即棘津勤引兵自棘津濟

姚弋仲之故壘河擊向冰大破之

中山國漢置晉書永嘉三年勒分遣諸郡攻中山博陵高陽諸

縣降者數萬人建興三年劉琨遣將王旦攻中山逐勒太守秦

固四年中山常山大蝗中山丁零翟鼠叛勒攻中山常山勒討

之獲其母妻而還鼠保於胥關遂奔代郡慕容彪攻陷中山閔

太守徐龕踰城出降太平御覽稱後趙錄中山太守魏豹凡領

縣八

盧奴漢舊縣有小城水經注趙石建武七年遣北中郎

將始築小城興起北榭立宮造殿

魏昌漢舊縣名漢昌晉書冉閔帥騎拒慕容儁與儁子

恪遇於魏昌有廉臺前燕錄慕容儁遣慕容恪等討冉閔戰於魏昌廉臺閔師

大敗擒
送之

新市漢舊縣

安喜漢舊縣晉書石閔軍于安喜

蒲陰漢舊縣水經注稱晉書地道記蒲陰縣有陽安關

陽安都尉治也俗名斯川為陽安壙

望都漢舊縣有望都關

望都關又水經注引地道記云
望都關又水經注引地道記云
望都縣有鴻上關
馬渴關及委粟關

唐漢舊縣

北平漢舊縣

常山郡漢置晉書永嘉二年勒寇常山三年進軍常山建興二年劉琨遣焦球攻勒常山斬其太守邢泰趙王元年大雨霖中山常山尤甚常山崩陷千餘家石冲討石遵至常山眾十餘萬

劉顯率眾伐常山太守蘇亥告難於冉閔閔親率師救之永和七年蘇亥棄常山奔於新興凡領縣八

真定漢舊縣元和郡縣志晉常山郡理真定

石邑漢舊縣有飛龍山

元和郡縣志稱前趙錄王浚遣
將邢宏率鮮卑討石勒於飛龍
山下勒大敗北史徒河
段就六眷傳作封龍山

井陘漢舊縣有井陘道

劉琨與猗盧會於陘北謀擊劉
聰陘亦作岍載記勒使石虎擊
託侯部掘岍哪
于岍北即此

上曲陽漢舊縣太平御覽稱後趙錄曲陽令王謨又稱

晉太康地記常山曲陽有常山坂號飛狐口郡國

志注稱地道記自縣北行四百二十五里恒多山

坂號飛狐口史記正義又稱地道記曰恒山在上

曲陽縣西北一百四十里有飛狐口

劉琨為石勒
所敗率眾從

飛狐常山元帝泰興四年勒趙王三年常山崩水出滹沱盈隘

蒲吾漢舊縣有石勒城水經注桃水又東南流逕桑中縣故城北世謂之石勒城蓋趙

氏增成之故擅其目又謂之高功城按楊羣據桑壁通鑑注謂桑壁即此

南行唐漢舊縣太平寰宇記稱晉太康地志故行唐縣

西北有仙人巖又云行唐縣北二十里有夫人城

即王神女所築

靈壽漢舊縣

九門漢舊縣

青州藝文類聚稱晉太康地志晉書地理志永嘉喪亂青州淪沒石氏東萊人曹疑為刺史造廣固城載記趙王五年石勒遣石虎統中外步卒四萬擊安東將軍青州刺史曹疑疑欲徙海中保根余山會疾疫甚計未及就虎進圍廣固東萊太守劉巴

長廣太守呂披皆以郡降疑遂出降送於襄國殺之虎盡殺疑眾青州刺史劉徵為言乃坑其眾三萬留男女七百口配徵使鎮廣固青州諸郡縣壁壘盡陷石虎令青州造船千艘使石宣率步騎二萬擊朔方鮮卑斛摩頭破之凡領舊郡五增置郡一齊郡後趙縣可考者一

益都有廣固城趙王五年左軍石挺濟師於廣固曹疑降

濟南郡太平寰宇記濟南郡後為石勒所據凡領縣四

歷城

著

東平陵漢舊縣晉省後復置有善石溝青州言濟南平陵城北石獸一

夜中忽移在城東南善石溝上有狼狐千餘跡隨之跡皆成路

於陵

樂安郡北史李先傳父懋石季龍樂安太守凡領縣八

高苑

臨濟

博昌

利益

蓼城

鄒

壽光

東朝陽

祝阿郡晉書桑虞傳石虎青州刺史劉徵請虞為長史帶祝阿郡凡領縣一

祝阿漢舊縣按地志闕略未知祝阿郡所領幾縣今姑

以此縣附之

東萊國晉書石虎討曹嶷進圍廣固東萊太守劉巴長廣太守

呂披皆以郡降凡領縣七

掖有青山 蘇峻傳峻射獵於海邊青山中

當利

盧鄉

曲城

黃

慳

牟平按太平寰宇記牟平晉屬東萊國地形志晉罷後復今故列此

長廣郡魏置後趙領縣四

不其漢舊縣太平寰宇記晉於此置長廣郡沈志稱晉

太康地志屬長廣

長廣漢舊縣沈志稱晉太康地志屬長廣有長廣山王彌

傳彌亡入長廣山為羣盜

挺漢舊縣沈志稱晉太康地志屬長廣

昌陽漢舊縣太平寰宇記稱顧野王云晉惠帝元康八

年復立昌陽縣屬長廣郡

徐州晉書地理志永嘉之亂臨淮淮陵並淪沒石氏載記永嘉四年王彌以三千眾會勒攻寇徐豫兖州石虎建武元年徐州從事朱縱殺刺史郭祥以彭城歸晉虎遣將王朗擊之縱奔淮南冉閔徐州刺史周成以城歸順晉北史隱逸睦夸傳祖邁勒徐州刺史今考凡得舊郡五增置郡二共七郡

彭城國漢置晉書石虎趙王五年勒寇彭城下邳徐州刺史卞敦與征北將軍王邃退保盱眙六年石瞻敗內史劉續太興元年晉彭城內史周撫殺沛國內史周默帥眾降勒咸和九年蘭陵人朱縱斬石虎將郭祥以彭城來降永和七年冉閔徐州刺史周成以城歸順凡領縣七

彭城漢舊縣

留漢舊縣

廣戚漢舊縣

傅陽漢舊縣

武原漢舊縣

呂漢舊縣

梧漢舊縣

下邳國漢置晉書趙王六年石勒將石瞻寇下邳敗晉將劉長
遂寇蘭陵勒徵徐州兵會石瞻於下邳兗州刺史劉遐懼又
自下邳奔於泗水八年晉濟岷太守劉闔將軍張闔等叛害下
邳內史夏侯嘉以下邳降於石生晉征北將軍褚裒率師伐石
遵次下邳遵遣李農等拒之裒退屯廣陵凡領縣七

下邳漢舊縣

凌漢舊縣太平寰宇記稱晉太康地志凌縣屬下邳武
帝以南有廣陵故曰北陵

良城漢舊縣

睢陵漢舊縣

夏丘漢舊縣

取慮漢舊縣

僮漢舊縣

東海郡漢置晉書趙王六年晉東海太守蕭詵以郡叛降於勒
石虎建武八年東海有大石自立旁有血流凡領縣七

鄒漢舊縣太平寰宇記稱晉太康地志故祝其城在鄒

東九十里

祝其漢舊縣

胸漢舊縣

襄賁漢舊縣

利城漢舊縣

贛榆漢舊縣

厚丘漢舊縣

琅邪國晉書元帝紀永昌元年勒趙王四年琅邪太守孫默叛

布武 文明保护基金会

www.docsriver.com商家布武古籍

降於勒載記趙王二年徐充間壁壘多送任請降皆就拜守宰
元和郡縣志永嘉之後琅邪陷於胡寇凡領縣九

開陽

臨沂

陽都漢舊縣晉書虎刻期校獵自靈昌津南至滎陽東
極陽都爲獵場

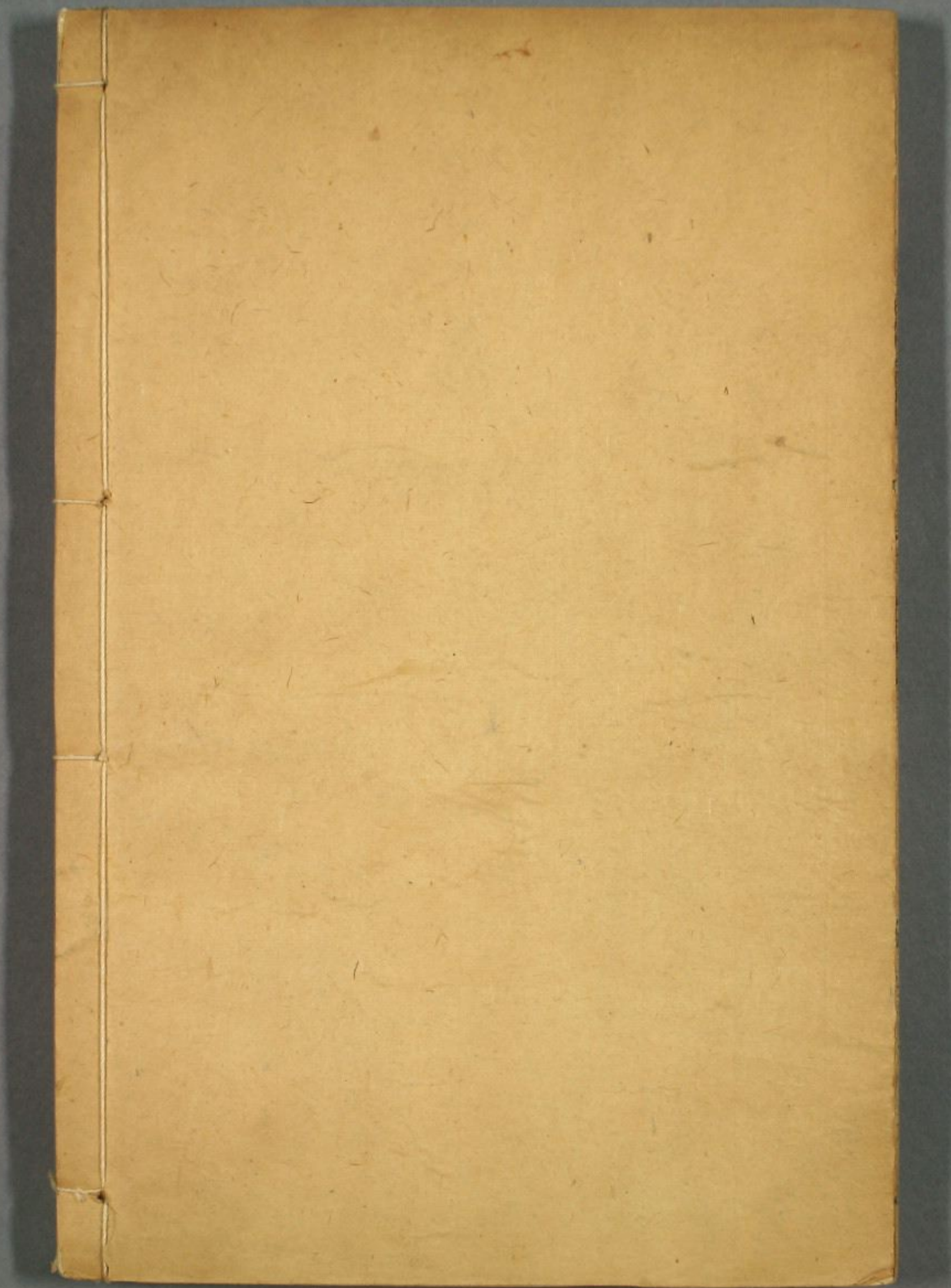
繒

卽丘

華

費晉書虎建武元年晉將軍淳于安攻其琅邪費縣俘
獲而歸

東安



布武 文明保护基金会

www.docsriver.com商家布武古籍