

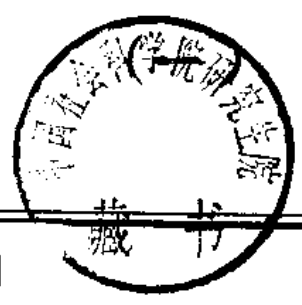
docriver 文川网
入駐商家
在文川网搜索古籍古城 获取更多图书

中國方志叢書·華北地方·第二一八號

據 民國·秦廷秀等修劉崇本等纂
民國十八年鉛印本 影印

河北省

雄縣新志



214407

成文出版社有限公司印行



中國方志叢書·華北地方·第二一八號

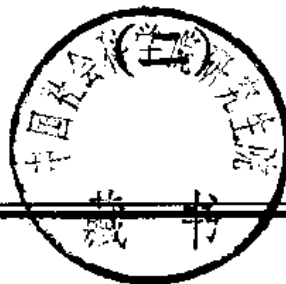
據

民國·秦廷秀等修劉崇本等纂
民國十八年鉛印本

影印

河北省

雄縣新志



454/10

成文出版社有限公司印行



10098756

中國方志叢書·華北地方·第二二八號

據

民國·秦廷秀等修劉崇本等纂
民國十八年鉛印本

影印

河北省

雄縣新志



成文出版社有限公司印行



11325

docsriver 文川网
入驻商家 古籍书城

在文川网搜索古籍书城 获取更多电子书

中華民國五十八年 月壹一版

雄縣新志

全三冊

發行人：**黃成助**

出版者：**成文出版社有限公司**

台北郵政信箱二二六〇五號
台北市羅斯福路三段279之二號
電話：三七〇一三二號

印刷者：**東南印製廠有限公司**
和平西路二段70巷83弄29號

內政部登記證內版台業字第一一四七號

雄縣新志纂修姓氏錄

鑒定 原任雄縣縣長秦廷秀

代理雄縣縣長褚保熙

總纂 劉崇本

分纂 高元凱 楊汝霖

採訪 翟鳴九 郭鎮 劉儒塾 閻怡堂 高文炳

李恩增 李煌 仇翰垣 田稼增 胡寶森

崔錫恩 李璞璇 張作新 郭訥 郭芳春

王嘉祥 王汝言 張曾琳 李灼華 龔鑫寶

楊述文 于九霄

評議

侯昌世

李寶源

王之荃

張敬銘

錢選青

袁其銘

張國棣

王慶麟

校印

高明鑑

敘例六則

余喜搜羅方志自明迄今所收不下百數十種然踏駁雜糅多
乏可采卽名家著述如朝邑武功靈壽諸志章實齋猶有貶詞
不輕許可及觀章氏永清縣志自詡史裁而以帝紀皇言哀然
居首雖云義本尊王實則方志主紀一方事蹟與帝王之尊何
涉近世通人評爲泥古自是又何辭焉厥後吳先生深州風土
記最稱絕作自置域迄敘錄共二十二篇分類纂述體大思精
洵非淺學所可竊比近代王晉卿先生以高文碩望一年之間
編輯冀典成二十卷聞省府易其名曰冀縣志實則獨出手眼
成一家言有非其他方志所可同日語者其自序有云仿汪容

甫廣陵通典通書爲一篇文字所徵事實則仿水經注例詳稽博考並蓄兼收其中門類雖未區分而依次排比鳥跡蛛絲秩然有序而不紊也獨惜時丁道喪文敝之日世方以淺俗相矜自非好學深思之士其不至讀不終卷廢然而止者幾何蓋前者非一般之人所能及後者尤非一般之人所及知也外此唯賈君佩卿鹽山新志酌古準今不事沿襲高下皆宜允爲有目共賞之作以爲方志之體以疆域爲主法制爲輔二者詳其在方志已爲應有而盡有此外徵文獻詳故實均爲講地輿者所不廢如繪事然疆域其質素也法制其初施之輪廓也文獻其采色掌故其題跋也至哉言乎美矣備矣今雄縣志共二十一

篇一仿鹽山新志體例凡分方輿法制文獻故實四略以括之而以志餘敘錄詩鈔附焉

方輿爲縣志之綱領欲講方輿宜審疆界故必疆界先定而後天然之河道交通之道路乃有所附麗因是疆界居首河道次之道路又次之橋梁渡船雖爲建置類以關係交通故附道路之末至於古蹟則又方輿中之掌故荒臺廢苑均足動人憑弔之思考古者所不廢也故以古蹟終焉舊志有八景之說茲避冗濫概從刪汰

政法者所以體國經野者也是以政治與土地人民爲國家之三要素無政法以統治之則海島孤懸部落遊徙皆不得謂之

國家方志之書何莫不然城池區村所以居此民衙署監獄所以治此民養濟院留養局等所以養此民皆建置所有事也學校之設所以教育人民者也古之學校以學官爲尊今之學校以教育局爲主茲欲觀其會通故連類及之至宣講所放足會均附設教育局內故以殿焉賦役則治於人者食人之義也警察鄉團則保民之制也議參兩會則人民之代議制也至於建設局則爲民興利除害尤非泛設故得並書若黨部則取議會而代之尤爲提倡全民主義之先導姑附自治之末云

鹽山新志云疆域法制既詳則方志之大體已具顧文獻無徵則倣無由鄉邦後進曷賴焉若職官人物以及著述皆文獻類

也故以類從焉職官只記此邦政績外此別有功勳不泛及也
又必循聲卓著功德在人者方足旌錄若守將則不繫賢否職
責所在例得備書人物一篇備載鄉賢姑以仕績忠烈孝義等
目稍示區分定爲人物篇上自文苑以至閨秀賢母等目定爲
人物篇下至於一邑著述國粹所關高山景行興起後進書雖
亡佚寧存其名至選文入志以代藝文實爲方志陋習不若比
於志餘付之例外也編輯之始擬仿文安志例載畢業生嗣以
人多遊宦採訪無從期月之久僅得五分之一誠恐挂漏留待
續修

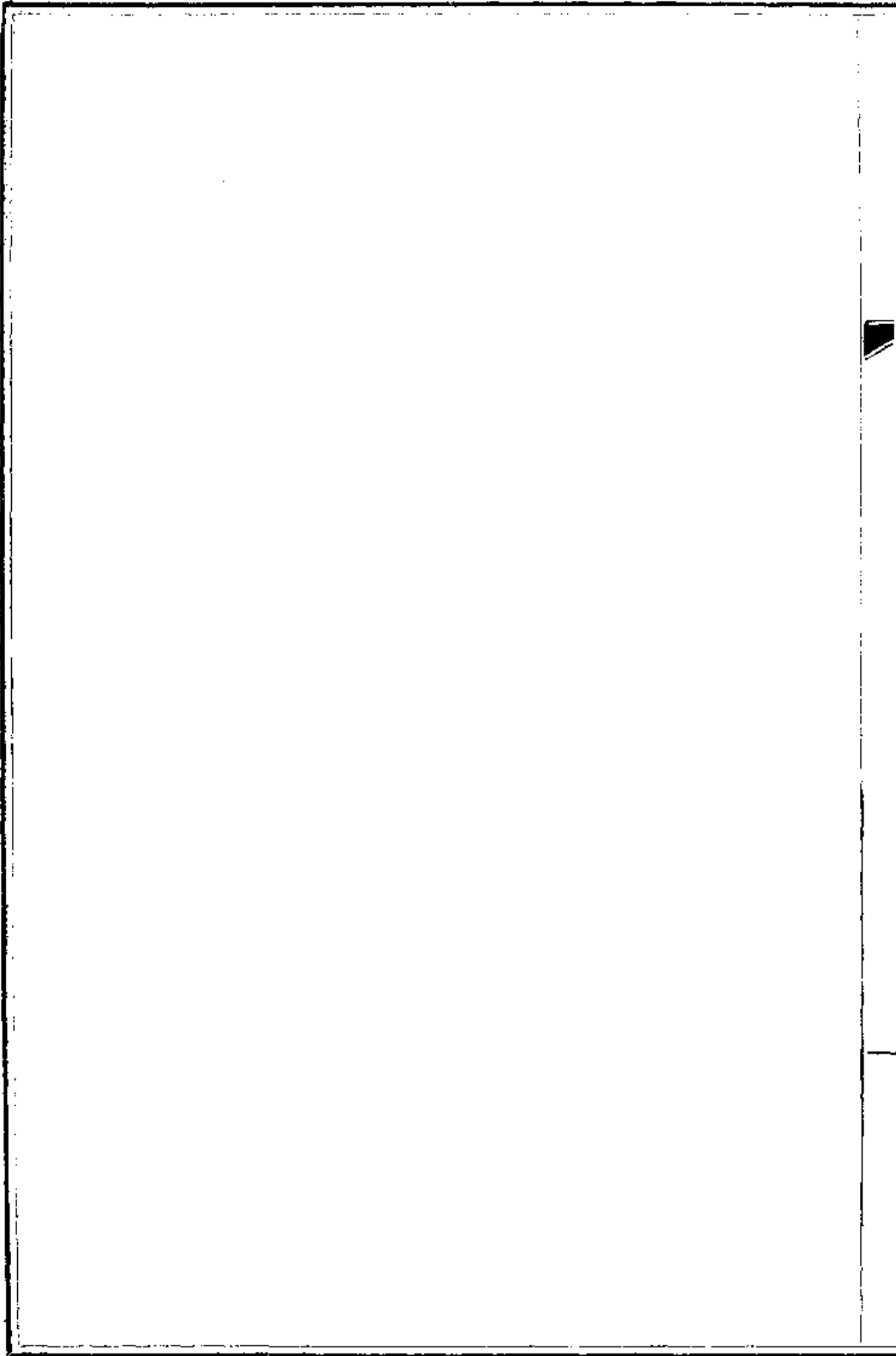
一方之聲明文物文獻而外厥爲故實若謠俗若物產若商務

若宗教皆爲掌故所存風土所係也其他兵事災異尤爲一邑事變之最大者舊志合而一之茲仿深州風土記及鹽山新志例列兵事一門而以祥異附焉至吉金樂石亦爲考古之資談故實者所樂道惜資料未豐搜采匪易未能鑿嗜古者之願望耳

以上四略共二十一篇已足括一邑志乘之全其他舊聞軼事無關宏旨別爲志餘一門以賅之若敘錄者則仿鹽山新志而爲之以志乘久缺敘文只一見補以鄉土志敘共二篇非自爲炫耀備一格耳詩鈔兩册一爲他方遊宦詠懷弔古之作一爲邑中人士之所詠歌懼其湮沒故附於邑志以傳以避方志藝

文俗例故直名詩鈔云

民國十八年十二月劉崇本識



雄縣新志目錄

縣境全圖

叙例

方輿略一篇四

疆界篇一

面積

地畧

界牌

河道篇二

沿淀

橋梁

道路篇三

水路

古蹟篇四

古城

亭臺齋

舊堂

署

大小

雄山塚墓

法制略二篇七

建置篇五

城池

街道

區村

集市

廟會

縣署

留養

局 惠民藥局 漏澤園 驛遞

學校篇六 儒學 小學 義學 書院 教育局 師範學校

賦役篇七 田賦 戶口 雜稅 宣講所 放足會

警衛篇八 公安局 公債 鹽引 及分局 駐所一覽表 保

自治篇九 地方自治 附救濟院 參兩會 及商民自保團

建設篇十 建設局 附救濟院

黨務篇十一 黨務指導委員會

文獻略三篇四

職官篇十二 歷代職官表 守將

人物篇上十三 歷代選舉表 仕績 忠烈 孝義

docsriver 文川网
入驻商家 古籍书城

在文川网搜索古籍书城 获取更多电子书

人物篇下十四

文苑
賢母
隱逸
節婦
藝術
烈婦
方外
貞女
宦者
孝女
大年
閨秀

著述篇十五

故實略四 篇六

謠俗篇十六

禮俗
方言
時序
紀念日表

物產篇十七

動物
植物
礦物
製造
產

商務篇十八

宗教篇十九

兵事篇二十

祥異附

金石篇二十一

志餘五

叙錄六

雄縣詩鈔七

雄縣新志

方輿略

疆界篇

縣以雄州得名實卽唐之歸義縣地然其地之大小古今不同
太平寰宇記六十七卷雄州下云州境東西一百五十里南北
八十五里又元豐九域志云雄州地里東京一千二百里東至
本州界四十五里自界首至保定軍今新鎮縣二十五里西至本州
界六十五里自界首至安肅軍今徐水縣二十五里南至本州界一
十五里自界首至莫州一十五里北至涿州一百二十里東南
至本州界六十里自界首至莫州三十里西南至本州界八十

里自界首至順安軍

今高陽縣

一十里東北至本州界九十里自界

首至霸州一十里西北至易州一百五十里彼時雄爲防禦州領歸義容城二縣共治州城中故州境之大若是又唐之歸義縣蓋兼有巨馬河北地自宋遼分界而縣境遂分爲南北南爲宋之歸義治雄州北爲遼之歸義則僑治新城居民在巨馬河南遼史地理志南京道析津府有歸義縣是也由上二說觀之今之縣境非惟不及五代州境之大而亦並非唐代歸義之舊矣姚志云廣九十里袤四十里此特約舉概數未及細核以今縣治考之直北二十五里直南十二里直東三十里直西十五里東北西南斜縱特短城東北十八里西南十里西北東南斜

縱特長西北三十里東南七十里據民國元年舉辦警察劃區測繪面積共爲一千二百九十二方里約平地八成河淀隄堰地二成此最近詳細之調查也

右面積

縣治在南京西北二千六百三十里北平市西南二百六十里保定道東北一百二十里東北至霸州六十里於中三十里趙各莊東交界東至新鎮縣六十里於中四十里柏木橋

屬新鎮縣

交

界東南至文安縣九十里於中六十里蓬兒灣交界南至任邱縣七十里於中十二里易易橋交界西南至高陽縣九十里於中十五里四角河頭

屬安新縣

交界西至安新縣六十里於中二十

里大陽村

屬安新縣

交界西北至容城縣四十里於中三十里羅河

村交界北至新城縣七十里於中二十五里爲容城縣屬之閭

家舖又十里至白溝鎮交新城縣界

右地里

地里字見宋元豐九域志言縣境四至八到之里數故名地里與地理之理字各別

增界牌表

三修志知縣姚文燮曰綠林跳梁三輔爲最功令責有司疎防追捕之罰甚嚴而荏苒竊發之處或介州縣接壤則爭尺寸以相推委頃奉憲行遍於交界設立木石牌備書里數跬步若列眉矣惟距今二百五十年各界牌均已無存今爲分識於左俾遇土地管轄之爭議得以取決焉

東路交界牌五處

何哥莊 距縣三十里 界牌設於村北

東至邢趙莊四里 南至本村一里

西至新城縣一里 北至新城縣一里

邢趙莊 距縣三十五里 界牌設於村東

東至新城縣半里 南至張哥莊十里

西至趙哥莊三里 北至新城縣半里

開口村 距縣三十里 界牌設於村中十字街

東至保定縣十里 南至馬務頭六里

西至張哥莊十里 北至霸州二里

史哥莊

距縣四十里

界牌設於村北

東至

保定縣武哥莊

三里

南至本

村一里

西至洪城村八里

北至

保定縣張青口

二里

魚鱗口

距縣四十里

界牌設於村東

東至

保定縣柏木橋

二里

南至

保定縣界

三里

西至史哥莊二里

北至

保定縣

九里

南路交界牌七處

郝家莊

距縣十里

界牌設於村南

東至王家房五里

南至

任丘縣趙北口

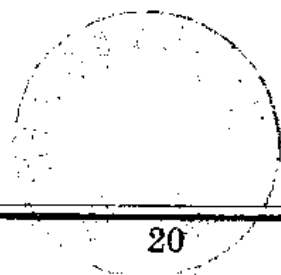
二里

西至

新安縣水淀張家莊十里

北至本

村一里



龍華村

距縣四十里 界牌設於村西

東至本村一里

南至任丘縣八里

西至任丘縣一里

北至大隄十里

烹兒灣

距縣七十里 界牌設於村東
本名蓬兒灣

東至文安縣十八里

南至文安縣二里

西至本村三里

北至蘇李村一里

齊觀村

距縣七十五里 界牌設於村南

東至文安縣十八里

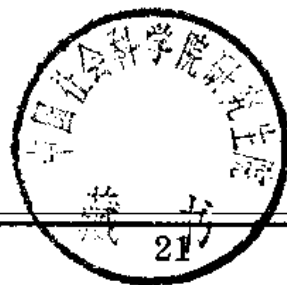
南至文安縣一里

西至小務村七里

北至烹兒灣七里

北留鎮村

距縣八十里 界牌設於村北



東至文安縣二十里 南至本村三里

西至大堤一里 北里文安縣一里

南留鎮村 距縣八十里 界牌設於村東

東至文安縣一里 南至文安縣一里

西至本村二里 北至文安縣五里

李村 距縣八十五里 界牌設於村東

東至文安縣一里 南至文安縣三里

西至本村一里 北至留鎮村五里

西路交界牌四處

留李村 距縣十五里 界牌設於村西

東至留通村二里

南至新安縣水淀二十里

西至新安縣南河村七里

北至平王村三里

東西李村

距縣三十里

界牌設於村西

東至西李村一里

南至新安縣六里村二十里

西至容城縣十八里

北至孫村五里

羅河村

距縣三十里 界牌設於村西

東至本村一里

南至東西李村四里

西至容城縣胡村二里

北里劉村三里

王路村

距縣三十里 界牌設於村西

東至本村一里

南至羅河村一里

西至 容城縣張市村 二里
北至 容城縣西縣村 五里

北路交界牌二處

馬家莊 距縣二十五里 界牌設於村北

東至西柳村二里
南至本村一里

西至 容城縣閣家舖 三里
北至 容城縣新蓋房 三里

東西楊村 距縣三十里 界牌設於村北

東至大謝村二里
南至本村二里

西至 容城縣王褚村 三里
北至 新城縣盧僧村 三里

沿革

雄之為縣自明太祖洪武七年沿至於今五百五十有二年矣

docsriver 文川网
入驻商家 古籍书城

在文川网搜索古籍书城 获取更多电子书

以往之名稱及其隸屬因時屢變周以前或屬冀州或屬幽并時縣境固無本名字也姑名之曰州屬時代自周封召公於燕後徙都易而易實卽雄縣最古之名自後晉改易城縣至北魏仍復故名曰易縣是可統名爲易縣時代自高齊省易入莫以迄於隋而易之名遂終廢是可名之曰入莫時代唐置歸義縣經五代而入契丹皆仍之是曰歸義時代後周世宗置雄州而雄之名始著厥後或賜名郡或置軍節度歷宋與元而新城容城且時隸焉此時代間雄之版圖最廣是曰雄州時代自明降州爲縣歷遜清以及民國而雄縣之名迄未之革此則可統稱爲旣置雄縣以後之時代也茲斷代爲章凡六揭之如左

州屬時代

唐堯八十載禹治水功成定九州曰冀兗青徐荆揚豫梁雍縣境屬冀州蓋古者中國之地但分九州禹亦因其舊耳

虞舜攝位之十載肇十有二州曰冀兗青徐荆揚豫梁雍幽并營始分冀東恒山之地爲并州縣境屬之北道刊誤志謂屬幽州以未詳考其疆界位置耳

夏併九州縣境仍屬冀州

商代縣境屬幽州考爾雅釋地云燕曰幽州注自易水至北狄是幽州南界易水也而雄古稱易易是在易水北也孫炎以爾雅之文與禹貢職方並皆不同疑是殷制或可信也