

docriver 文川閣
入駐商家
在文川閣搜索古籍書城 获取更多電子書

中國方志叢書

華北地方·第一八〇號

據

民國仇錫廷等纂修
民國三十三年鉛印本

影印

河北省

薊縣志



成文出版社印行



10106166

中國方志叢書
華北地方·第一八〇號

據 民國仇錫廷等纂修
民國三十三年鉛印本
影印

河北省

薊縣志



威文出版社印行



10106147

中華民國五十八年 月壹一版

蘄 縣 志

全二冊

發行人：**黃 成 助**

臺北郵政信箱二二六〇五號

出版者：**成 文 出 版 社**

臺北郵政信箱二二六〇五號
永和鎮永和路一段一三五巷12弄14號
電話：九二二〇一〇號

印刷者：**東南印製廠有限公司**

和平西路二段70巷83弄29號



內政部登記證內版臺業字第一一四七號

docsriver 文川网
入驻商家 古籍书城

在文川网搜索古籍书城 获取更多电子书

中華民國三十三年三月出版

重修蘄縣志

仇錫廷題

仇錫廷

劉博泉

鄭蘭池

趙形宣

徐葆璽

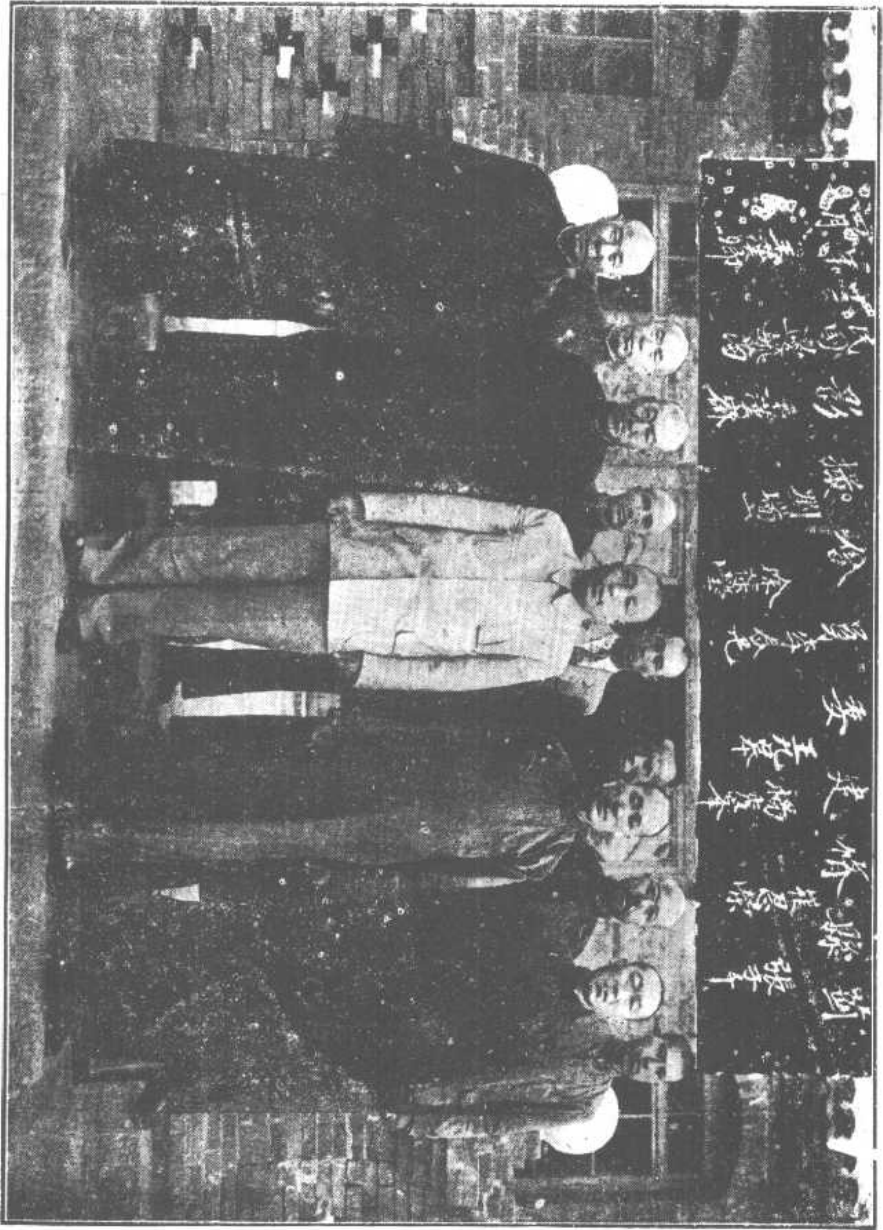
李午階

崔崇斌

王錫三

楊陸存





重修薊縣志序

薊縣於周爲燕國自唐開元十八年取古薊門之名析幽州之漁陽三河玉田三縣置薊州是爲縣得名之始千餘年來卓爲畿東衝繁縣有盤山南距滄溟西連太行東放碣石北負長城逶邐百餘里其突兀雄奇之氣磅礴邑內余前監司燕京嘗按視斯縣覽其山川慨然想見唐遼金清諸帝駐蹕之盛而緬然於往古邳治之隆與夫化民成俗之宜然則生乎百世之下而欲究夫百世之上之政教文物以爲施政損益之鑑徵文考獻詎可忽乎哉縣有舊志文淵閣書目所載薊州志薊州圖志天一閣書目遼史拾遺所引汪浦熊相兩志以及崇禎二年趙志康熙十七年董志均已久佚其存者如康熙四十二年張志道光十一年沈志亦皆陋略及時重修殆不可緩邑令徐君葆壘惻惻也余因詔之曰縣志者一縣之史政教紀焉人物附焉食貨麗焉藝文存焉上足備國史之要刪下可徵一邑之文獻其用也宏修志之法會稽章實齋嘗言之其要者則勿以爲地理書而侈敘沿革勿以爲政書而摭列典制蓋方志者乙部之附庸采

訪欲周詮次必謹而資料期於豐美其旨也約徐君以余言謀於邑紳補志之事乃定會余轉任津海徐君亦未幾以事去今年餘矣縣長陳君韜走津門來告書成且述鄉紳之請曰志書之修李公實有以促成宜爲一言夫當茲變後修志之議余雖以爲急務或有譏爲迂闊者矣乃縣長吏與諸搢紳先生依而行之使一邑之掌故備焉是或盤山淑氣之所鍾獨厚於斯邑也耶吾知異日人文蔚盛必有爲他縣先者爰欣然而爲之序

倉龍甲申二月大興李少微序

重修薊縣志序

薊屬漁陽古郡也屏翰舊京扼鎮邊塞歷代兵爭關係綦鉅民國三十年冬葆登奉命署薊下車伊始察政問俗夷考州志乃有清道光年間舊刊物也百年來事蹟湮沒久失哀集據舊椽屬云於民國二十一年曾設重修志料徵集處由縣人劉君化風主纂次年長城戰起因之中輟以所成者存交教育科適遭二十七年匪燹與縣署房舍同燬於火劉君今已作古無可諮諏葆登雖嘗以修復縣署編修縣志爲職志第以受事方始百憂薰心萑苻未靖民望昭蘇三餘少暇未遑顧及翌年三月與縣紳會商組織修建委員會興修縣署王君翰齋等董理其事遂飭材鳩工黽勉襄事杗棟榑桷礎之殘破者易之丹雘髹漆之漫漶者新之堂庭室舍之頽廢者興之締構堅貞規模煥備閱半載而工訖縣署遂恢復舊觀而縣境禍亂亦稍稍戢止漸趨安謐矣又逾年春敦聘仇錫廷楊陸存崔崇斌趙彤宣王錫三劉博泉諸君子爲縣志編修委員諸君子者縣中績學士也昔哲有言修史之難無出於志誠以志者憲章之所繫風獻之所存

非老於掌故者不克勝任矧時遷勢異相距百年散帙無存傳說久湮近且政會改建制度嬗更鼎新革故事等肇基繼往開來復多制作迺諸君毅力堅定不辭辛勞從事綴輯半載觀成尤以仇君錫廷竭數月之力當溽暑之煩獨任搜集編校之役裨補闕略多所廣益然而編之成實綱維之所繫治忽之攸關其於薊縣之收獲亦至大且鉅是則諸君之功業亦將與斯編永垂不朽矣是爲序

中華民國三十二年九月下浣雍陽徐葆瑩謹識於薊縣公署

重修蘄縣志序

余於編輯里黨藝文之次年復擬續修蘄縣志適知事徐公亦以此事爲急因請余師仇錫廷先生及本縣耆年碩德之儔勾稽逸聞蒐求掌故並於社會之變遷人羣之進化多所致意以期兩者文獻皆有益於社會人心冀挽頹風而杜亂萌計閱八月而此書體制掄備蓋上距道光中葉縣志絕續以來迄今已逾百年至是始克重續在此滄桑世變之秋得保地方史乘不墜尙不可謂非幸事也獨念吾蘄十年變亂閭里爲墟推原禍始誰尸其咎往事不諫吾願自今以後蘄人之披覽縣中文物能溯先賢之道義擯狂悖之邪說其於國家興亡世運隆替庶有豸乎民國癸未重陽後十一日邑人李午階序

重修蕪縣志序

蕪邑古爲漁陽郡幽燕之名鎮也以山川靈秀之所鍾故文人傑士代出其間癸未冬余奉命來宰斯邑下車伊始適邑志續備葳事將付剗蓋邑有志猶之家有乘國有史也余既喜斯誌之編成爾後邑之山川文物有所徵攷而尤以於茲鼙鼓初息百廢待興之際一邑之文獻竟首觀厥成維持弗墜爲其他各邑所不見及故特樂綴數言以爲之序

中華民國三十三年一月元旦上饒陳韜序於蕪縣政府

原志董序

一代之興必有一代之鉅典百世之治必有百世之傳書若是者非好勞而多事也天下大勢不能留渾噩而不文明古聖黜曷可令一時而不千載此高文頡字之所以垂素帛竹書之所以備恒使當世之士身不出斗室目不赴尺箋而天地之大古今之遙如鏡眉指掌之不可易記載之爲功顧不大哉故在國有史在郡有誌其規模廣狹有不同至於持綱紀勸風俗考時代之興廢辨政治之得失固屹然而莫之或異也然其間有誌而不誌不誌而誌者則又何以說焉自三代以往世降風漓以趨炎邀利之心矜含毫自得之意往往有敗絮其中而不妨金玉其外者卒之公道難揜愈蓋彌彰此誌而不誌之說也若夫上士逃名至人遯世固無論矣間有功德在世名姓失傳文獻空存幽馨難覓者偶得稗官野史之編村豎堯人之口蚌珠石玉光燄自若非所謂不誌而誌者乎是以誌之爲要取其實不取其名貴其確不貴其豔渾厚云美而勿失於包荒精詳宜務而弗鄰於粉飾斯爲世之足重也余自蒞剡以來暇披舊志上遡唐

虞遞及明末其得之於天者有朝霞晚翠之奇其得之於地者有巒峙泉流之致卽由人事觀之城郭宮室遠近巍峨疆畝塵林雲星錯落兼以忠臣孝子目不暇接烈士貞姬口不停頌誠洋洋乎大國之風也迨夫盛衰易故兵戰迭興風景雖存已非復彼都人士之舊矣近因聖代維新重修州誌詎非余之責也哉然猶未敢以自恃也尊國典則不得不禮師儒搜遺珍則不得不廣衆見欲求直筆則正人不可不親雅重宏詞則專司不可不慎至是而羣力畢協新書告竣矣詳其義意會其隱括較之前誌雖不無青出於藍之歎然有所因也而非襲青峯綠波百代常新有所革也而非儉滄海桑田變遷靡定有所增益也而非黜聖憐材慕義人有同心苦節純忠實難湮沒誌之大略盡此矣豈弟君子民之攸暨後之繼余而司土者倘有志於振綱肅紀易俗移風以復乎彼都人士之舊可不於斯誌而問津也哉

康熙十七年戊午孟午

奉直大夫知薊州事三韓董廷恩撰

原志張序

郡縣之有志猶國之有史也以一境之內山川田賦士習民俗與夫古今來可思可慕之人可激可勸之事莫不志之使後之觀風者有所採錄而爲政者有所考效焉則夫志之所繫亦重矣哉薊州古漁陽地也左扼山海右控居庸背連古北枕山帶河重關複阻實畿輔之屏蔽三邊之衝要也自我朝定鼎以來盛京遵化建立陵寢設防衛通漕運以是差徭絡繹應接爲艱而且風俗澆漓撫綏不易事日益繁地日益重官斯土者雖具宏才遠略能勿深慮乎歲甲戌余以三河令奉命來守茲郡凡六年而憂服南歸壬午之夏起復就補荷聖恩高厚再有薊州之命到郡之日復取舊志閱之乃康熙十八年董刺史廷恩所修定者至於今二十五年間因革事宜漫無稽考遂於案牘之暇用是究心繁者削之略者增之其中搜羅補綴舊訂新則郡人副貢崔顏等共勦纂記非余一己之心力所能勝任也嗟乎觀山川之險易則可以動保障之思觀田賦

之多寡則可以愛靡養之慮觀士習民風之淳薄則可以施振興維挽之術上不負君親下不負民中不負己此爲父母者所當知也余因之有感矣桑無附枝麥秀兩歧此古之歌謠於國中者遺響猶存也彼何人歟而得人心若是使清風令名獨奮乎百世之上歟官斯土者可以思矣書成而序之以自勵并告後來之賢大夫共知此意焉

康熙四十三年正月上元日

奉直大夫順天府薊州知州加七級蕭山張朝琮撰

docsriver 文川网
入驻商家 古籍书城

在文川网搜索古籍书城 获取更多电子书

原志沈序

司牧之責成一州之政則易備一州之志則難政者謀於未然去其太甚謹持平學校農桑之要善握夫人心風俗之原循而施之而治已易於報最矣若州之有志國家之疆域系焉經畫之因革詳焉賢奸之勸懲著焉民俗之淳漓彰焉與夫山川險要紀載統於形家亮節懿操坊表炳諸史氏以及冠婚喪祭樹藝旨畜之方懋遷有無化居市肆之叙一有罅漏不可以備參考而利規行又况蘄自明季以迄我朝一百九十年來代閱滄桑事更轍迹援簡冊而搜攬每文獻之缺遺當此役者不綦難歟然創一州之志則難而因一時之舉則易莫爲之前雖美弗彰莫爲之後雖盛弗傳以爲無如何也幸前牧董君廷恩張君朝琮勒成此志而嘉慶庚午辛未間趙君錫藩來刺是州又輯補之可謂盛而傳矣顧公餘繙繹見其搜羅稽覈疎失尙多而詳略之間亦欠考訂夫趙君應是囟囟去任未暇成書而余方司牧是邦豈敢自弛其責爰取全志刪其繁蕪

以歸簡要增其微細以冀詳明經始庚寅之秋告成辛卯之夏用繼董張趙三君之役而裒爲一編焉抑魯論有曰學優則仕吾人薄殖淺才漫膺民社操刀妄割弁陞貽羞今得此編讀之庶幾觀其川原風物覽其井牧里閭盡職業而興保障之思均徭役而善拊綏之術則因州志以成州政又何難易之分而創守之異哉其書以自勵而并望後之賢大夫知此意也蓋亦卽三君之志也夫

道光十一年辛卯仲夏

奉直大夫知蕪州事歸安沈銳撰

編修姓氏

監修

薊縣縣知事武清徐葆瑩

薊縣鄉村建設班總部長縣人李午階

編修主任

縣人仇錫廷

編修

縣人崔崇斌 趙彤宣 楊陸存

王錫三 劉博泉

採訪

縣人郭郁卿 王軼羣 翁方武

製圖

盧敬亭 王子祥 楊寶崙

盧慎欽兼校 魏雨香 賈容九

蔣翼雲 佟松庭 李子安

劉子勤 王藹軒 趙介卿

李倬章 王禮忱 張旭東

楊桂林 殷蘭圃 滕鶴松

武清許桂林 縣人趙石如

歷次重修姓氏

明

成化十四年

重纂

薊州知州 科舉人 績 溪 汪 溥

嘉靖二年

重纂

薊州兵備道 科進士 高 安 熊 相

崇禎元年

重纂

薊州知州 科舉人 永 寧 趙 三 極
薊州學正 科舉人 湖 廣 劉 震 寰

採訪

侯來周郡廩生

高維遜郡庠生

崔口郡庠生

康熙十七年

重纂

蕪州知州 廕生 鑲黃旗人 董廷恩

同修

郭溶雄縣學正人

梁士滋正定貢生

左方焯河口貢生

採訪

路湛郡貢生

孟淑孔郡廩生

康熙四十三年

重纂

蕪州知州 監生 蕭山 張朝琮

候選縣丞 丁卯科副榜貢生 郡人 崔顏

採訪

王家福 郡人候推守備

嘉慶十六年

重纂

蕪州知州乾隆丁酉科拔貢生冠縣 趙錫蒲
原任平山縣教諭乾隆戊申科副榜貢生郡人蔣本德

道光十一年

重纂

順天府東路廳蕪州知州沈 銳
浙 江 會 稽 縣 監 生 章 過
浙 江 德 清 縣 生 員 金 天 瑞

採訪

蔣 熙 郡拔貢生候選直隸州州判

周之德 郡附生

凡例

一張志分八卷計八綱七十九目沈志增爲十卷計十綱八十五目今仍爲十卷計十綱八十二目每一綱分列衆目而以總序冒卷首以按語附目後其無庸按者則從略蓋事實既已詳明得失自然判別當省則省何須辭費

一是志以地理爲首蓋有土地而後有人民有人民而後政治有所施薊之屬冀屬幽屬燕爲郡爲州爲縣時有遞嬗名有更易而大好河山鎮古在茲我數千年來之先民生於斯長於斯以至於吾人維桑與梓必恭敬止屬望父老子弟共矢斯志

一次官師重教養也次鄉鎮人口民爲貴也次人物尙民德也時至民國官爲公僕似較不如往昔爲尊其實國家一切政治之推行而使人民直接獲其利益者爲親民之官是賴僕之云者言其勞也故以名宦殿之循名核實寧不取法專制剷除國以民稱三民主義立國之基編氓比戶誰無責任故以人物次之猗歟先哲作我儀型則之效之聿修厥德

一賦稅交納爲人民天職國用於是焉取洽取給矣則量出爲入因時而異故詳載明清賦役以別今昔而資考鑒清多陋規故舊志只有田賦而無雜稅民初提取陋規凡各雜稅歸之省庫成爲正供歷年比較成數繼長增高而名目較昔爲多且時勢多艱縣欸鄉欸更逐漸繁夥有可計者有不可計者只得約略舉其概況難求一一脗合讀者諒之

一橋梁舊入建置今交通爲現時要政故改入交通關隘近已不設關置守故附見於疆域按中

一仕紳與人物舊分二綱今概以人物稱之天下有達尊三爵一德一齒一合之正以有其一旣足見重於鄉閭也

一祀典明清祀孔而外猶有羣祀民國羣祀廢除故列入故事以存前代之令典民國二十八年 政府頒令崇祀武廟敬謹列入

一故事縣志非僅僅志現狀者也凡歷代史所載關乎本縣者均應採錄俾縣人閱之

無忘痛癢惟以參考書少未能多所搜輯甚爲憾事

一物質經濟之盈絀關乎民生之肥瘠亦卽地方之安危故於民國三十年來布帛菽粟之瑣屑列表於鄉鎮之後有清一代旗租民佃之紛紜叙述於賦稅之前凡以著風俗人情之變遷非無因而致也

一石刻關乎藝術又有歷史性故搜集之

一舊藝文志多載無關於薊之詩文刪之以免無謂清帝宸章原列一卷今併入藝文志內今所選者續於原志詩文之後未便屢混再文藝乃思想之代表思想因時代而異擬多選近代新詩新文以瞻世變奈爲時間所限無從搜輯

一舊志失修業百有餘年而縣署又慘遭兵火文獻既不足徵檔案復歸烏有史有闕文志亦應爾

修志意見書

仇錫廷

癸未春應知事徐公清鄉隊長李公之約隨諸師友重修縣志而舊州志爲歸安沈公銳重修刊於清道光十一年距今已百一十二年矣歷時既久文獻難徵真如一部十七史從何處說起躊躇累日姑事搜輯始終所感覺之困難惟在志料之缺乏今幸書成知不足以饜閱者之希望也州縣之有志猶國之有史修志者類如是說竊以爲史與志之性質容或相同至於事實則相去甚遠史官也記事記言職有專司國有大事必書無或闕也縱易世而後修輯盡有藍本可據秦之圖籍蕭何收之以成漢業是秦焚詩書百家語焚民間者耳其府庫所藏歷代之法物固無恙也太史公父子以木史縱觀往事而成史記一書豈偶然哉若夫一州一縣之中專司既無其人卽有留心掌故喜爲傳說亦藏之其家又孰得而保存之縱有驚天地泣鬼神之事代遠年湮其不漸滅殆盡者幾何無論百年而志始一修卽二三十年已恐枝枝節節不相連續矣是不可不爲之計也往昔只有官署而無民衆機關今也不然縣教育館成立有年矣若

於其中成立縣志徵集處館長兼充處長館員兼充採訪員隨地隨時分類冊記合於志目者志之不合志目而事涉新奇者亦志之不厭其繁無慮其多但求事實之詳明不計文字之長冗再於所中設審查會聘縣中一二績學之士爲審查員每半年開會一次審查所徵集之志料刪繁就簡棄舍錄存如是則專司有人文獻無失與國之有史無異矣俟之十年或二十年稍事修纂便可成書書成卽印於舊志之後名曰續志苟舊志存書尙多無庸再板卽僅印續志可矣現教育館所存州志張公朝琮本沈公銳本與此次所修本宜永久保存之以後連續不已卽成爲一縣之通志如歷代史之銜接豈不善哉教育館經費有定不能移作他用而徵集處之採訪費與紙張筆墨費及開審查會費宜另案列入教育欸預算之內俾便進行至於修志則屆時自有籌備無庸計及之矣

docsriver 文川网
入驻商家 古籍书城

在文川网搜索古籍书城 获取更多电子书

重修薊縣志目錄

卷首

序文

纂修職名

凡例

修志意見書

圖攷

卷一

地理

疆域

星野附

沿革

山脈

附開發山林意見書

盤勝

河流

附兩窪測量概要

交通

附圖

物產

古蹟

古墓

勝境

卷二

官師

知事

民國機關之因革

明清裁汰職官銜名

名宦

卷三

鄉鎮

鄉鎮

戶口

風俗

方言

民生狀況

卷四

人物

耆老

封贈

鄉賢

孝義

節烈

科甲

副榜

恩生

恩貢

拔貢

優貢

歲貢

例貢

例監

仕紳

吏員

職員

武榜

武紳

著作

獨行

書畫

武術

醫學

說部

刺繡

仙釋

流寓

卷五

賦稅