

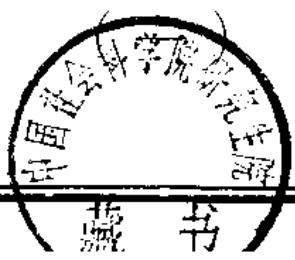
docriver 文川网
古籍书城
入驻商家
在文川网
获取更多电子书

中國方志叢書·華北地方·第八三號

據清·陳詠修張惇德纂
光緒四年刊本
影印

河北省

唐縣志



成文出版社印行



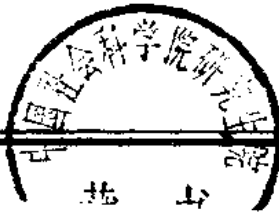
中國方志叢書·華北地方·第一八三號

據清·陳詠修張惇德纂
光緒四年刊本
影印

河北省

唐縣志

(二)



21/1975

成文出版社印行



10106150

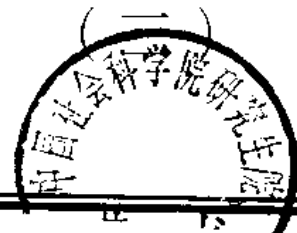
中國方志叢書·華北地方·第一八三號

據清·陳詠修張惇德纂
光緒四年刊本

影印

河北省

唐縣志



31/287

成文出版社印行



docsriver 文川网
入驻商家 古籍书城

在文川网搜索古籍书城 获取更多电子书

中華民國五十八年 月壹一版

唐 縣 志

全三冊

發行人：**黃 成 助**

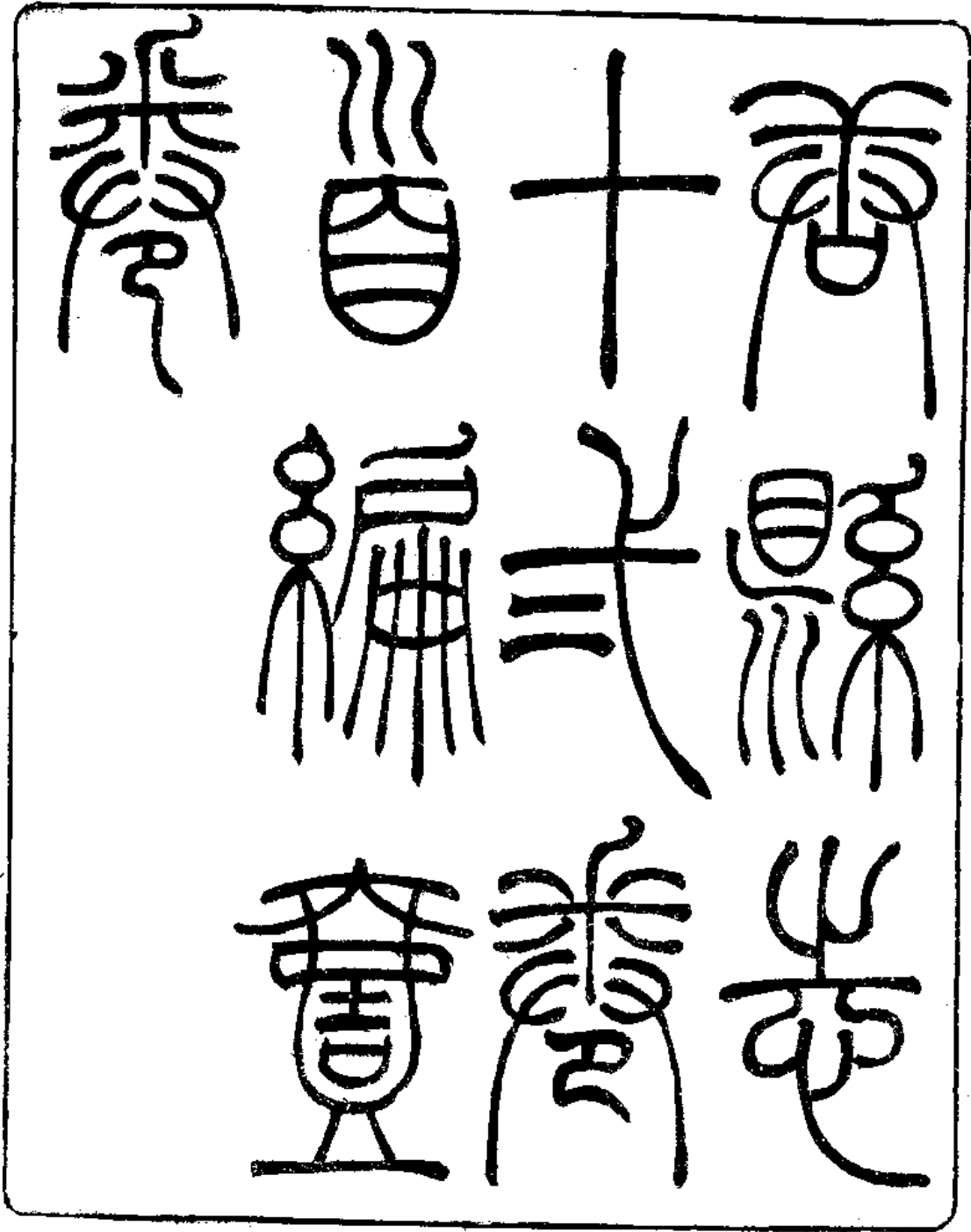
台北郵政信箱二二六〇五號
出版者：**成文出版社有限公司**

台北郵政信箱二二六〇五號
台北市羅斯福路三段279之二號
電話：三七〇一三二號

印刷者：**東南印製廠有限公司**
和平西路二段70巷83弄29號



內政部登記證內版台業字第一一四七號



光緒四年
庚申歲
五月
癸卯日

重脩唐縣志序

唐縣為古帝堯封地山川壯濶風俗樸厚
茅茨土階之餘韻猶有存者况地當五臺
孔道乾嘉時迭次

西巡

翠華駐蹕邑之士夫父老近

天子之光沐

覆幬之恩咸懽忻忭舞擊壤鼓腹於

化日下也詠來承乏嘗稽覽舊志推求利弊復
 以循視鄉閭眺望形勝大茂清虛聳峙雲
 表嘔夷恆川襟帶於右倒馬隘口界分燕
 晉長古邨落蹟著陶唐以及郊畦錯繡民
 物蕃滋而孝義良模英才翰墨蒸蒸日上
 於疇昔方思廣收博采續補陳編為此邦
 之政譜也適

大府以興脩畿輔通志檄府縣各續志乘

詠奉行未竣尋調任去今復蒞茲土整理
簿書之暇力圖前舉爰集邑紳屬為續訪
延藥城張仲齋萃科考訂纂輯之越歲稿
成首

宸章昭

盛典也次星野晷度察祥異驗氣候也次疆域
山川釐板圖紀險要也次田賦學校經政
明教養遵成憲也次職官選舉人物考勤

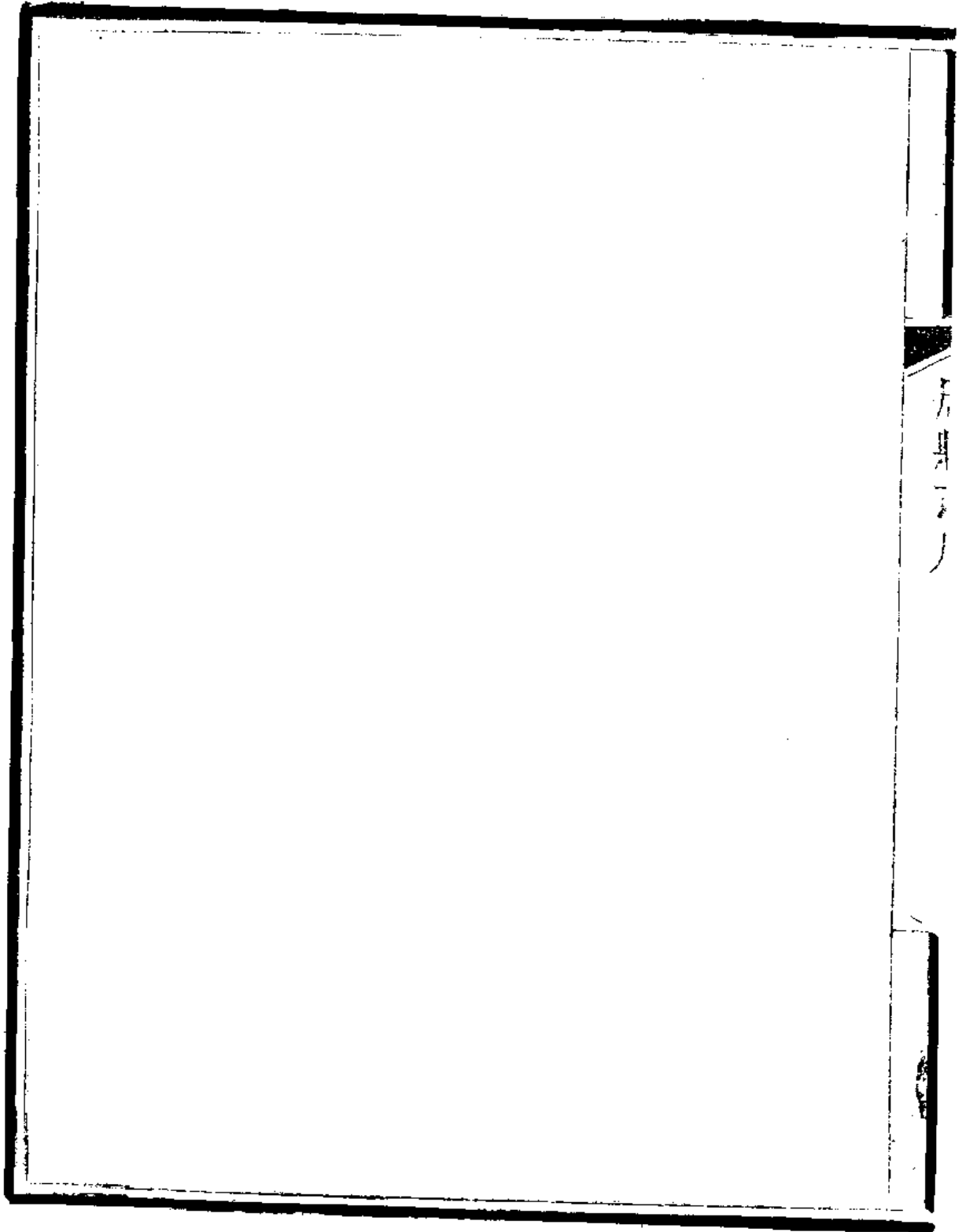
情寓勸懲也次藝文襍稽存簡編搜逸佚也終之以識餘辨訛盡緒餘釋疑似也酌諸志之體例補舊志之疎漏庶乎備考稽而資治理焉抑又有異者前明邑志之創嘉靖十七年邑令孫君廷相也

本朝邑志之脩康熙十一年邑令王君政也蓋皆吾鄉之先達焉自壬子迄今丁丑遙遙百九十四年案牘蘊蝨文獻凋殘雖難

正時有志略一冊紀述寥寥又難取材迺
不易於續易於成者而詠幸攜撫綴集繼
前賢以成之不可謂非數也然則後之官
斯邑者慕往哲徵軼事辨土宜顧民情以
興利除弊仰體我

國
家惠愛元元之意其亦可參取是編也夫
光緒四年冬唐縣知縣山左清源陳詠序





五
身
二
ノ

唐縣志凡例

一志與史相表裏者也採之鄉閭上之輜軒故必徵文考獻酌古論今以期去取各當謹嚴有法斯爲一邑之掌故令長之政譜焉

一史志分野皆指全郡言一州一邑不暇詳推况占星變以察休咎往往無定準地如須女爲越分星而續漢書天文志須女燕地此就一時占驗而言耳考熱河志首載晷度準地測量而朦景多少晝夜永短節氣早晚胥得之矣迺挽勞玉初大令厯算晷度與星野並載之

一志之緊要者輿地而輿地以圖爲重元和郡縣志舊有四十七圖以冠諸鎮之首其圖雖佚實爲志方輿者鼻祖自寰宇記屢入人物風俗物產而圖幾至不講今計四境里數開方細繪一邑之山川村落按索斯得

一沿革舊志舛錯太多如云漢爲苦陘縣而春秋之陽邑反致遺漏蓋漢苦陘本今無極縣春秋陽邑實今縣地也茲於古經正史通爲考核以世代爲經縣境爲緯橫列爲表庶無疎略之弊或謂志表並稱表不括以志然漢書三統甲子直是表體載入律志是其

例矣

一邑境崇巒疊嶂深壑鉅澗所在多有而山以大茂爲尊清虛爲險川以嘔夷爲大恆河爲古舊志記敘太略茲詳述其形勢考其源委并繪澗恆交流圖以審其道里方向庶不貽笑山靈馮夷

一城池公署等項舊志列入建置茲以城池公署附疆域以關隘隄堰附山川統入輿地不立建置門類
一村莊舊志分社載入然里社所統之地不能挨次多相隔閔茲以四路分載而以所屬之社注於下唐河西地勢遼濶又分西東二路凡村之戶口街道山川

等項條列其中分之則一村景象若覩合之則四境情形已具庶於治法有裨

一田賦康熙雍正二志條款盡行載入而以現行條款列於後從陸清獻靈壽志例也裁減原委利弊可思附以鹽課雜稅國計民生胥於是乎在

一學校舊志列入建置於義爲輕今別爲一卷復爲詳考諸儒里居祀位次第昭慎重也學額書院義學附之於以見化導有本

一壇廟本典禮所重儲侍亦民食攸關傳云國之大事在祀與戎營制尤不可闕至養濟院留養局皆郵政

docsriver 文川网
入驻商家 古籍书城

在文川网搜索古籍书城 获取更多电子书

也今立經政一門廟祀倉儲郵政兵防等項以次載入

一職官舊志起自前明不列武職今以年經事緯爲表併考宋元以來各職官補列於前另爲一通至若封建止王季材見之事略以免繁瑣

一封贈舊志備載勅文殊失體裁茲概從刪削止列其姓氏官階附選舉後

一人物生存者不立傳蓋棺論定義也節婦年分應旌者不在此例

一列女史家記載俱云某某妻某氏蓋以書某氏某某

身期三
三
妻類案牘也然明史稿書列女間稱某氏某某妻且
志以列女標目先書某氏於理無礙今仍舊志

一列女舊志以命節烈孝賢分目未免瑣屑然分載合
觀兩不相妨尤見巾幗芳型均堪風世今依其例續
之

一碑記序論銘贊詩賦從范石湖吳郡志例凡名作有
關事蹟者附各條後而藝文止載邑人著述篇目附
以碑目焉

一邑境慕容屢事戰爭契丹不時出沒兵馬蹂躪事蹟
自多舊志紀事寥寥未免疎漏今博稽羣書廣爲搜

羅改曰事略間附邑中興修諸事用甲子編年以便披覽至祥異編年不用甲子依續漢書五行志例也一寺觀陸清獻靈壽志不載抑二氏也康對山武功志載之存古蹟也今以廟宇入村鎮備查匿奸寺觀入雜稽聊供遊覽而古刹名勝藉以流傳弗失

一陵墓祇載邑中賢士及前代古塚今城西大洋村有耿額駙勤僖公墓多羅縣主渥格嵩氏墓此係滿洲事蹟例不具載

一舊志分目繁冗如山以嶺巖峪岸洞分目川以溝渠井泉池分目古蹟以城關鄉臺分目不合志例致同

類書茲擇方志體例之謹嚴者依之爲式復於載籍
中有關邑境者悉爲薈萃摭摭然以耳目所及而編
次數千年事蹟不無遺漏尙俟來者之博雅補綴焉

唐縣志目錄

光緒三年重修

序

凡例

歷修姓氏

新修姓氏

卷首

宸章

卷一

輿地志上

星野 晷度附

沿革表

疆域有圖城池公署并圖附 山川唐河橫河有圖關隘堤堰橋梁附

古蹟

卷二

輿地志下

村莊里社市集坊表風俗廟宇附見

物產

卷三

田賦志

戶口

地糧起運存留附

鹽課雜稅附

水利營田明季礦役附

卷四

學校志

學宮 有圖

學額 附學田

書院

社學 附學田

卷五

經政志

廟祀

禮儀

倉儲

郵政

郵政

兵防 倒馬關營制附

卷六

職官志

職官表

治績

卷七

選舉志

薦辟

科目

進士 舉人 貢生
武進士 武舉

例仕

文職 武職

封廕

世職 附見

恩賜

卷八

人物志

仕績

武略 附

忠烈

文學

孝友

義行

隱逸

卷九

人物志

列女

命婦
孝婦

節婦
賢婦

烈婦

卷十

藝文志

著述

碑碣

卷十一

雜稽志

事略

祥異

陵墓

寺觀

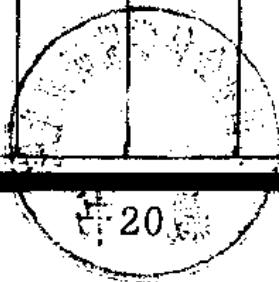
卷十二

識餘

附錄

辨訛

後序



唐縣志歷修姓氏

明

嘉靖十七年戊戌創修

唐

縣

知

縣

孫廷臣

山東邱縣人舉人

國

子

監

丞

劉乾

進士○以下邑人

蔚

州

知

州

杜庭芝

舉人

辛

卯

舉

人

楊鷓

萬曆三十五年丁未重修

兵部主事前任唐縣知縣

楊

一

桂

山西安邑縣人進士

唐

縣

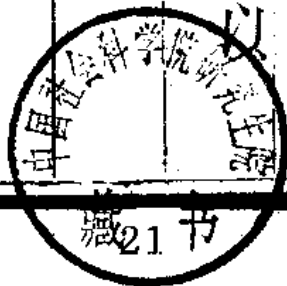
知

縣

黃

福建南安縣人舉人

唐縣志歷修姓氏



山陰知縣張所聞邑人

國朝

康熙十一年壬子重修

唐縣知縣王政山東陽信縣人進士

歲貢生張挺邑人

壬子舉人陳瑞邑人

雍正三年乙卯續修

唐縣知縣王恪江南太倉州人進士

奉天教授陳詩邑人進士

甲午舉人劉文彥邑人
丁酉舉人崔均邑人

docsriver 文川网
入驻商家 古籍书城

在文川网搜索古籍书城 获取更多电子书

唐縣志新修姓氏

光緒三年重修

裁定

運同銜知府用唐縣知縣陳

詠

乙未舉人臨清人恩科

纂輯

辛

酉

科

拔

貢張惇德

欒城縣人

參訂

前

任

唐

縣

教

諭陳初善

廩貢生易州人

唐

縣

教

諭常熙

廩貢生饒陽人

唐

縣

訓

導傅雍言

辛酉舉人順義人

監刊

唐 縣 典 史余嘉選 黔縣人

橫 河 口 巡 檢鄭光澤 華陽人

繪圖

候 補 典 史戴 清 昆明人

總理兼較對

丙子進士部選知縣聶 江 以下邑人

壬 戌 科 舉 人田常五

戊 午 科 舉 人陳文星

辛 酉 科 拔 貢王國卿

城關採訪