

docriver 文川网
古籍书城
入驻商家
在文川网搜索古籍书城 获取更多电子书

中國方志叢書·華北地方·第五〇七號

據

民國·李林奎、王自尊纂修
民國二十年鉛印本

影印

河北省

元氏縣志



01115
54110

成文出版社有限公司印行



10107332

民國辛未

元氏縣志

武儒衡題

重修元氏縣志序

縣之有志猶國之有史也體裁雖異意義則同溯其源蓋肇於禹貢及周禮之職方後班固之作漢地理志張華之作博物志虞世基等之作十郡志明初之命儒臣作一統志嗣後縣各有志著爲令典府省統之上於戶部蓋以稽一方之聲明文物以爲政教措施之地也志之關係亦大矣哉民國二十一年余捧檄元氏其地爲古中山巖邑因趙公子元分封於此邑遂定名閒嘗翻閱舊志肇輯於明嘉靖丁未迄清同治甲戌其間續修者三至今將六十年矧自清季變古廢古制殆盡及民國又朝令夕更諸凡地方制度之遞嬗社會狀況之變遷可俛指數夫志非唯記載往事實以垂範來茲設不亟爲修纂則文獻湮何所徵信茲奉省令重葺自維謏陋懼勿能勝但修廢舉墜有司之責又不敢以不才辭爰延聘碩彥從事纂輯周諮博訪考古證今閱四月書成爲志十六篇門分類別綱舉目張敢云鉅細靡遺既詳且盡然寔昌寔微所因所革


docsriver 文川网
入驻商家 古籍书城

在文川网搜索古籍书城 获取更多电子书

固已瞭如指掌矣至求全責備補苴罅漏是所望於後之
不者是爲序
中華民國二十年十二月元氏縣縣長莊河王自尊撰

續修元氏縣志序

元氏志肇輯於明嘉靖丁未迄清同治甲戌續修者三由同治甲戌至今將六十年續修誠爲必要自清季變法廢古制殆盡及民國又朝令夕改若舉棋上下三十年間諸要政屢次紛更幾不可僕指數時遷事易失今不紀則後此文獻湮沒將何所考信以取徵民國辛未省府頒志料門類令各縣續纂縣志縣尹王大令自尊招紳開局將述往事以資來者適因變故工作中輟九月初廢續之纂錄前志綴輯近聞爲志十六篇閱兩月書成爰列其次序如左

 采地趙公子元篳路藍縷城於上原隋置靈山旋移槐北明建石城神宗
州西界欒趙東隣提封百里原隰龍鱗百九十村區分爲五僻處山陬
柴土述疆域沿革區域第一

晉山聳翠槐水流春京漢鐵軌通貫平津磨盤山巔蒼巖道口臨下居高有險
可守巖名避暑洞號藏龍熊耳龍首突兀奇峯普濟果園聖山石柏洗筆深池

試劍巨石述地理山川勝蹟第二

地勢高燥泰半重巒夏或酷暑冬則沍寒有山皆童無水不涸井渫不食泉深
洪流暴發走石流沙汪洋澎湃蕩產破家欲厚民生須防潦旱倡導森林

以緩述氣候雨量第三

有里里有社書各書名籍以獻王都體察輿情展覽版圖日中爲市以通
有無政教衰微無方化導生息莫稽死亡孰報負版具文久成虛造果欲利民
確稽息耗述人口第四

地質瘠瘠物產微薄委諸天然不肯救藥俗日惰媮民日貧弱椎魯少文谿刻
鄙惡物土之宜農學宜研深耕易耨辨壤沃田山芋薑韭瓜果桑棉因勢利導
富足基焉述物產第五

元多耕農不尙工賈戶鮮蓋藏皆窳瘠苦有投機家攘袂養蜂利市三倍張帆
順風倏遇石尤跌落千丈折閱不貲氣沮神喪花生榨油棉紗織布設法改良
自廣銷路述實業第六

縣政改組積弊一空夷考實際未奏膚功匪法不良惟人是視各盡其才萬事自理綜覈有術潔己奉公協力互助共濟和衷義務權利本相對待毋貪虛名而忘實在述行政第七

鄉村師範教育始基初級需要端在良師師道既立善人自多普及教育此其先河造就既深優其待遇壹志專心毫無他顧十年樹木百年樹人自有主觀勿效眉隳述教育第八

一身血脈時刻流通社會血脈持平金融金融流轉操於商會信用昭彰角票現兌票出私家禁止濫發舖保連環準備不闕擴大規模組織銀行川流不息

劉槐陽述金融第九

山右土厚水深勤儉敦朴孝弟睦嫻質勝少文其弊則野慷慨悲歌風有京漢路通習俗漸澆飲食衣服摩仿時髦十數年來災祲迭見履霜堅冰下戰世變述風土第十

古昔鄉賢首推四李牧與左車祖孫踵起李裔子雄父子濟美赫赫英風照耀

青史南宋智浹訟岳飛寃明初李琦奉使西番不辱君命大節凜然猗歎那歎
寫巖流傳述人物第十一

煨秀鍾毓非常術稱絕技藝擅專長元李仁卿測圓海鏡天算專家鮮能
與名世封篋老人精岐黃術有闔維純凡此諸家絕代方技歷久不磨

揆述藝術第十二

有作藝文儒先心血王禹樂義士林稱絕瓊林金精爲王宗哲有趙映斗理精
義澈易經解意四書理說智燧春秋寒暑不輟李灝寶訓牛樞秋月一瓣心香
不須火藪述著述第十三

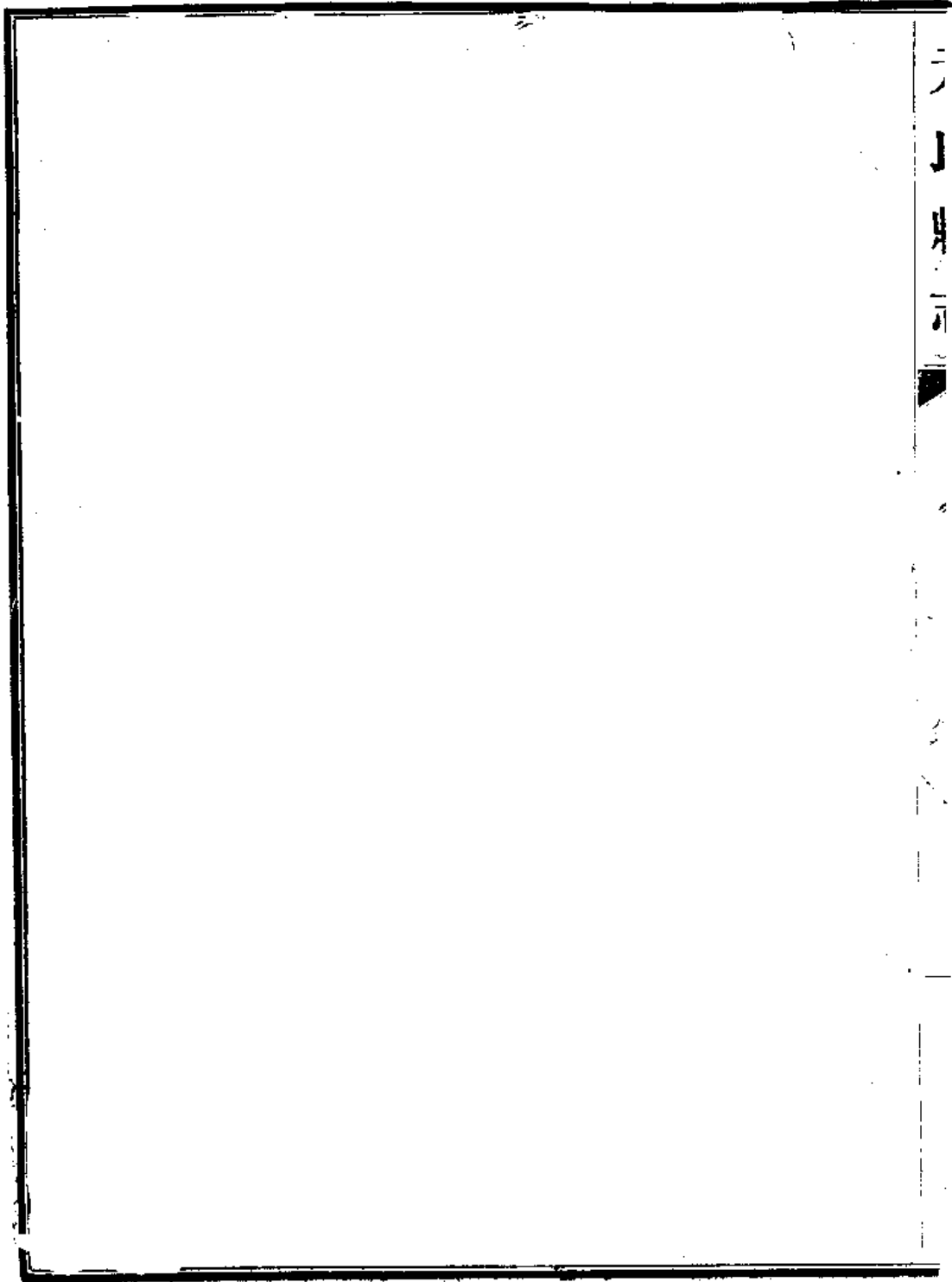
河北漢碑元有其五祀三公碑書法最古延熹七年碑曰封龍光和四年額曰
三公無極山碑字跡漫漶白石神君或疑非漢定光鐵塔王右軍書是誰盜劫
令人歎歎述金石第十四

元在河北本屬巖疆楚漢爭雄迭爲戰場割髭變貌尤來大槍五胡雲擾鼎沸
蝸蟻隋季唐初干戈擾攘元明之末寇盜披猖有清一代物阜民康奈何民國

屢見兵荒述故事第十五

自周及今前志所存或闕掌故或屬人文古制今廢無類可分新志體例又無此門網羅散失搜採帙聞歸之志餘錯雜紛紜述而不作先聖所云藏之縣府以存其真述志餘第十六

民國二十年十一月邑人李林奎謹序



二八
一
東
三
一

凡例

一元氏有志昉於明之嘉靖二十六年重修於清順治四年續修於乾隆二十三年及同治十三年今舊志多佚惟同治志尙存茲編以同治志爲據依而別類分門則遵照省頒各縣志料門類

一同治志共分十二門茲照省頒修志門類大綱分爲十六細目附於其下較之舊志類別增加數門皆準時代及地方情勢而定

一省頒修志門類有外僑一門元邑地處山陬向無外國人寄籍故外僑缺而不載

一書本相輔而行方志之圖尤爲全書綱領惟元邑工測繪者頗難其人君卒急就又難集事茲借用光緒三十四年警局實測之圖影附卷中雖未工然較之舊圖頗爲精確

一沿革列表則因革之迹一目瞭然茲編一遵省頒修志通例只述沿革之由

來無取列表

一縣治分爲五區每區附有一圖區轄村鎮分列一表各機關之所在及城廂鎮之集市亦列表附後

石志記山按山脈先後登載記水則尋源竟委並詳所過之處距某村里固不改即水道近亦無變遷茲一仍其舊

一古蹟有稱道之價值者特攝影附印以存真象漢碑計有五爲元邑貞石之最著者亦影印以廣流傳

一人口按照最近警局調查分區列表雖登記生產死亡法未經實行數目不必確合然較之舊志尙爲詳確舊志之戶口亦附錄以資參証

一物產爲生命之源方物之登耗盈虛政令風俗悉因之變元境雖無特產果使研精農學亦爲富足之一大端舊志記物產稍疏茲就本邑普通之產品略爲增入

一清末行政之組織異於前代入民國後尤多變更茲述現時行政機關之組

織及其遷變而舊志之官師志及設官之沿革亦附焉

一商會農會之組織區公所黨部之成立他如習藝所救濟院醫院等凡關新政之建設皆附於自治之後以備參稽

一教育關一邑之文化凡高級初級均詳列一表而舊志之義學書院皆附於此以著源流

一方言爲志謠俗者之要典茲概取元人當時之語凡習見經典及士林雅言姑置不錄雖掛漏猶多而尋常習用約亦可得其七八

一舊志志人物先詳仕蹟以武功忠烈附之標學行以概文翰分孝義以示奮餘各以類相隨而終之以列女茲一仍舊志特以封蔭等附於後

一不錄生存者人物遵照省頒範圍以已故者爲限皆用避嫌常例以免濫之譏惟金石刊定以石爲主不在此限

一鐘鼎彝器元邑無存惟碑碣多漢魏有價值者舊志全錄其文茲仍舊

一舊志載學宮從祀先賢先儒此本國家通行祀典非一縣所得私自應不載

惟名宦鄉賢忠孝三祠鄉里矜式不宜闕如茲附名氏於學宮中
志餘一門凡舊志所載不歸入十五門者皆附於此

次修志時間迫促遺漏仍多所望後之君子匡其不逮

元氏縣志目錄

疆域 附縣境全圖

(一)沿革

附城池公署官舍壇廟 有圖

(二)位置

(三)區域 附城廂圖

(1)分區圖

(2)區轄村鎮表

3)附舊志里社表

4)城廂村鎮集市表

(四)面積

地理

(一) 山脈

(二) 河流

(三) 交通

□ 鄉郵政交通圖 附圖說

附舊志郵政

(四) 關隘

附墩舖

(五) 名勝 附影片

(六) 古蹟 附墓道 附影片

氣候 雨量附

人口 附各區人口表 附舊志戶口

物產 植物 動物 貨物

實業

docsriver 文川网
入驻商家 古籍书城

在文川网搜索古籍书城 获取更多电子书

行政 附舊志官師表 附影片

(一) 組織

(1) 縣政府 司法附

(2) 公安局

(3) 教育局

(4) 建設局

(5) 財務局

(6) 慈善機關 附舊志養濟院

(甲) 救濟院

(乙) 醫院

附舊志養濟院

(二) 財政 附舊志田賦

(三) 治安

(1) 保衛團之組織

(2) 會哨地點日期表

3) 會哨地點日期單

自治

(1) 區公所

(2) 自治局之沿革

(3) 黨務

附黨部指導下各民衆團體

(甲) 教育會

(乙) 總工會

(丙) 婦女協會

(丁) 商民協會

(戊) 農會

(己)商會

教育 附影片 附圖

中學 師範 高小 初小

附五區各學校一覽表

附廟學 舊志學宮
附此有圖

附書院 有圖

附義學

五融

(一)宗教

(二)民生 附影片

(三)禮俗 附影片

(四)歌謠

(五)方言 附舊志方音

人物

物志上

- 一)仕蹟
- 二)學行
- 三)孝行
- 四)義行

人物志中

- 五)隱逸
- 六)流寓
- 七)選舉
- 八)列女

人物志下

- 九)封蔭
- 十)鄉賓
- 十一)職銜
- 十二)耆壽

藝術

(一)藝文

(二)方技

(三)書法 附影片

著述 舊志著作附此

金石 附各碑影片

故事

(一) 史事

(二) 軼聞

(三) 災祥

志餘

(一) 鹽政

(二) 倉儲

(三) 仙釋 宦者附 廟宇附

辯訛

存疑

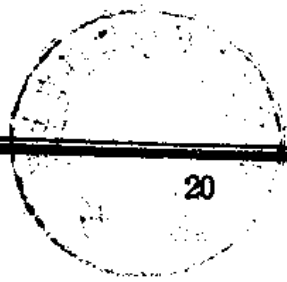
附錄

(一) 舊叙

方上鼎元

(二) 歴修姓氏

(三) 新輯姓氏



疆域

(一)沿革

元氏在秦末漢初置郡置國幾五百餘年實爲故城遺址自隋移治以後省徙無定至明末始建石城茲參之史冊約輯於篇用備參考

禹貢屬冀州之域周爲并州地春秋爲鮮虞國後屬晉國又屬中山國戰國初屬中山後併於趙國始封公子元於此因名元氏（按舊城在元氏西北二十里即公子元始封之邑也舊址尙存呼爲故城村皇輿圖攷）秦屬鉅鹿郡地

屬趙王武臣地西漢初屬趙王歇地高帝三年置恒山郡治元氏呂后時又

置郡爲恒山國文帝元年改爲常山郡尋省屬趙國景帝五年立皇子舜

王復置常山國武帝元鼎三年復改常山爲郡仍治元氏王莽時改爲

常山郡東漢屬冀州部建武十三年併正定置常山國仍治元氏興平十一年

除常山國魏屬冀州部後改常山國仍治元氏晉屬常山郡後魏因之道武元



年移元氏常山郡於安樂壘北齊後周廢元氏縣（以上置國置郡或省或復均係舊城）隋開皇六年復置元氏縣屬趙郡徙治今城開皇十六年置靈山
業元年省靈山併入元氏（按靈山故址在縣治西二十里東西城角兩
唐屬趙州五代唐改屬正定府宋金因之元初屬趙州蒙古太祖鐵木
五年還屬正定路明屬正定府清因之至民國廢府置道屬保定道道廢
遂直隸於省總之元氏沿革無大異惟隋開皇間分置靈山縣未幾仍併入於
元氏

附城池公署官舍壇廟

城池者一邑都會之所在也公署者一邑政令之所出也官舍者所以廡機關
壇廟者所以存古蹟雖時有變遷地有興廢而沿革之迹固自有可見者茲將
舊志所紀之城池公署官舍壇廟附之後用備稽攷

（一）城池

圖附區域內

舊城去縣治西北二十里故壘僅存自隋開皇遷縣於槐水北即今城明景泰

間知縣杜確成化間知縣王鑑之正德間知縣姚文明嘉靖間知縣沈鑑周居魯俱重修原係土城週圍五里許高二丈五尺萬歷三十年知縣盧永改作石城工未竣卒於任知縣劉澤深續其功週圍計一千零二十四丈高三丈頂闊二丈根闊三丈磚堞口一千九百九十五個有修石城記萬歷四十一年知縣王途改砌磚水口四十三道計土功三百丈有奇崇禎間知縣閻嗣科將原堞減塞一半康熙間知縣吳之謙營治內城嘉慶間知縣郭甘亦相繼重修咸豐三年八月初粵軍入直隸知縣郭珍捐俸金將西南隅城垣坍塌堞殘缺處重修補葺有碑記同治二年知縣王啓俊補修堞週圍完固

舊無北門知縣劉澤深因改石城仍建東西南三門洞高一丈六尺五寸又三尺五寸知縣閻嗣科復於門外洞口用磚平鋪安一重門高八尺闊七寸重門外各設吊橋一座重修門樓三座各三間有重簷知縣劉澤深方樓中各設大鼓一面晨昏伐之一準懸門知縣閻嗣科因寇警各於樓中懸鐘一口擊以立號今鐘鼓樓圯咸豐三年知縣郭珍重修同治四年知縣王啓

俊按舊制添造東西南重門各一整修門洞有碑

角樓 城東北西南西北各角樓一座各三間有重簷四面皆通出入東南角

生樓當之三樓圯惟魁星樓存

吧樓 崇禎十三年知縣張慎學於城外四角建重簷砲樓一座綴附城

臺以磚空其中以梯上下於兩面順城處各就地留砲門一個置大砲於

內又用木爲箭簾計九百八十一副有事懸掛無事收藏俱廢惟東南角墻垣僅存

更舖 舊修石城設更舖一十六間門皆內向知縣衙嗣科添設更舖一百八十一間門皆外向今圯

郭 舊無萬歷間知縣王途於城外二丈許週圍築土墻一千零九堵并建柵欄門六座順治六年知縣祖永杰照舊修築復設柵欄同治二年知縣王啓俊仍舊制各設木柵欄三座以閉內外今圯

關 三門俱有舊於關頭各設柵欄一座可當月城順治十五年知縣王坤新

建三關樓有碑記康熙十一年知縣吳之謙重修南關閣有碑記俱圯

池 舊闊二丈五尺深一丈七尺原無水崇禎六年知縣陶嗣科濬一次復從西南城角就故道向南開渠引槐水入池天旱河涸功不就崇禎十二年知縣張慎學復濬之四圍岸闊三丈底闊一丈五尺深至見水順治六年知縣祖永杰又疏濬之查現在槐水斷流難引入城河限於地勢也同治六年護城濠溝淤塞已久知縣王啓俊按社派夫工價食用俱係各村備辦週圍挑挖共一千四百八十四丈面寬三丈底寬一丈深一丈五尺人心踴躍不日遂告竣焉以上舊志

正石城垣尙完固近年屢次修補女牆半毀郭已無存東南角魁星樓亦將淤塞已久民國十七年晉軍駐元徵民夫濬一次然亦不及從前深闊

（2）公署 舊署迨近北城明洪武間知縣謝止遷於城之中成化四年知縣周溥重修民國十七年改稱縣政府

忠愛堂 舊匾琴堂乾隆三年知縣陳福重修有記左有題名碑 民國七年縣長王

炎籌款重建規模宏敞迥異於前有碑記在堂右

藝文列

思補堂 在忠愛堂後左右有廂房各三間知縣王途重修

坊 在忠愛堂前舊係碑亭現修木坊 箴云爾俸爾祿民脂民膏下民

上天難欺今圮

三間左右皆有角門知縣王鑑之重修

八門 上有譙樓乾隆年間知縣王人雄重修有碑記

照壁 在大門外路南

監 在儀門內右

幕廳 在忠愛堂左乾隆十三年改爲蕭曹祠

六房 成化間知縣王鑑之重修衙署增置六房公廨有碑知縣王途重修又

西三房經焚毀知縣張慎學捐俸重修

庫房 在忠愛堂側今爲書記辦公處

庫樓 在幕廳東高七丈知縣田時建有碑今廢

docsriver 文川网
入驻商家 古籍书城

在文川网搜索古籍书城 获取更多电子书

儀仗庫 在思補堂東知縣張鎬建 久廢

迎賓館 在儀門外左知縣張時建 久廢 同治二年知縣王啓俊將隙地添改

各役班房數間

知縣宅 在思補堂後正廳三間廳東書房五間廳西書房三間宅內正廳三

間左右有廂房東廚房五間內書房在宅右正房三間劉澤深建北房三間

知縣王途建小書房三間知縣王琇建宅後大樓三間康熙四十五年知縣

張毓英建宅東有馬號本縣丞宅舊基西有空園本射圃舊基今爲財務局

建設局地

宅 在儀門內左宅東空地週以圍牆今大門一座東有關帝廟一座大

二間二堂三間堂東有花廳一所北房三間院有魚池一方後院內宅有

十數間嘉慶年間修葺整齊同治六年典史胡鍾鑑重修內外煥然一新

有碑記今爲管獄員宅

吏廳 在西三房後 久廢

旌善亭 在縣治大門左 久廢

申明亭 在縣治大門右 久廢

乾隆二十六年知縣袁良列重修衙署有碑嘉慶十六年知縣甘家春將大門庫房修理完光緒十三年知縣潘紹烈除補垣一併重修大門庫房次未經修理之大堂內書房等處之木料除補垣一併重修大門庫房並知縣王啓俊因衙署傾圮一併興修補葺並將大門儀門庫房大堂內各書房並東西院房屋週圍填一併興修補葺並將大門儀門庫房大堂內各造房思補堂東偏新班內廳三間有碑記

(3) 官舍

外委宅 在東門外北路西廢久清末城守營在城內中街路東今為商會地

教諭宅 在明倫堂後敬業堂三楹書房內宅俱全同治年教諭崔德潤勸捐

重修

訓導宅 在教諭宅東樂道堂三楹書房內宅俱全乾隆十六年訓導王宗灝

重修

按教諭訓導宅於民國五年已改為縣立初高級女子學校