

在文川网搜索古籍书城 获取更多电子书
入驻商家
www.wenjuan.com
文川网
古籍书城

中國方志叢書·華北地方·第五一七號

據

民國·崔正春修，尚希寶纂
民國十八年鉛印本

影印

河北省

威縣志



4/13/01

成文出版社有限公司印行



中國方志叢書·華北地方·第五一七號

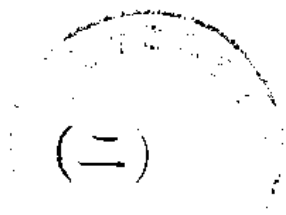
據

民國·崔正春修，尚希賓纂
民國十八年鉛印本

影印

河北省

威縣志



成文出版社有限公司印行



10106099

中國方志叢書·華北地方·第五一七號

據

民國·崔正春修·尚希賓纂
民國十八年鉛印本

影印

河北省

威縣志

(三)

成文出版社有限公司印行



10106100

docsriver 文川网
入驻商家 古籍书城

在文川网搜索古籍书城 获取更多电子书

中國方志叢書·華北地方·第五一七號

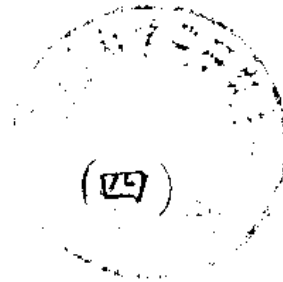
據

民國·崔正春修，尚希賓纂
民國十八年鉛印本

影印

河北省

威縣志



成文出版社有限公司印行



中國方志叢書·華北地方·第五一七號

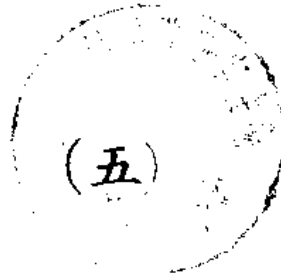
據

民國·崔正春修，尚希寶纂
民國十八年鉛印本

影印

河北省

威縣志



成文出版社有限公司印行



中華民國六十五年 月壹一版

威 縣 志

全五冊

發行人：黃 成 助

出版者：成文出版社有限公司

台北市郵政信箱二二六〇五號
台北市羅斯福路三段二四〇巷五號

印刷者：成文出版社有限公司

內政部登記證內版台業字第一一四七號

序 纂修姓名錄 凡例 目錄 圖

總志 沿革 沿革表 附封建表

輿地志上

經緯 節畧 疆域 地質 村鎮
道路 古蹟 河渠 建置 附攝影四

威縣志

卷一 首
二

重縣

修威

志

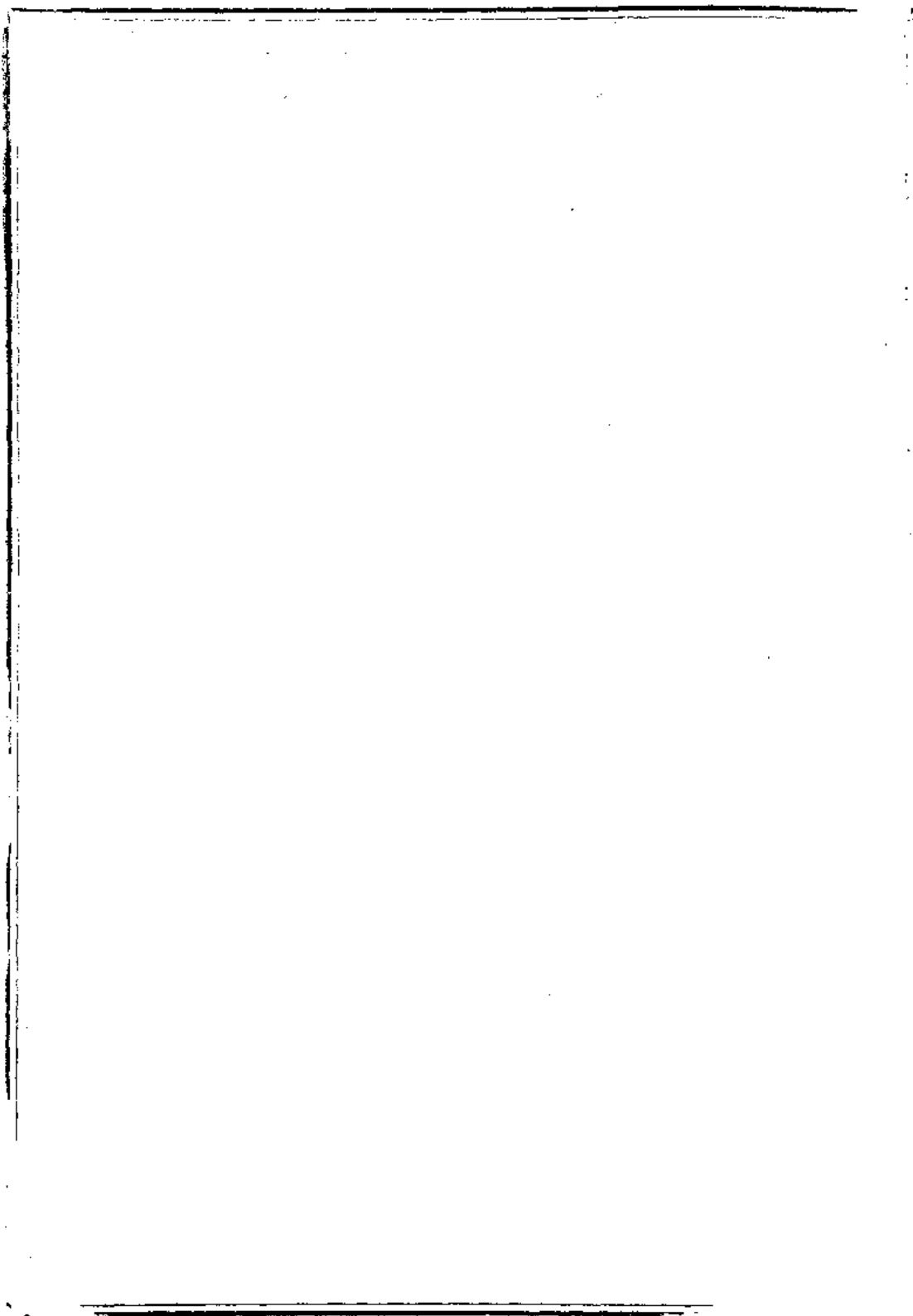
張繼題



民國十二年庚申二月
重修十四年乙丑夏歲

威縣志序

地志之作所以著過存之迹起觀感之資史乘繁興茲爲別錄人文遞進寢達專科民國肇建稽古未遑履鄉邑而徵文獻多沿舊籍簡陋蕪雜識者病之威志以知新之識程溫故之功網羅益進於前而發凡有慎於始不愧洽聞賴多君子比諸近代略可名家余從友人景君太昭所得快先覩輒書所見用當繫辭中華民國十八年二月滄縣張繼撰



威縣志序

史紀黃帝畫野分州得百里之區萬國亦曰古者列國皆有史夫百里之區之史殆亦後世一縣方志之規模已考周官外史掌四方之志蓋方域國志之從來遠矣若夫四千之禩諸夏之區衆史廣志瞻哉備也東方古國稱震且天竺顧諸華民族國度今所優越於五印度者茲則無他巧謬第長者一部長曆國史已爾勝清之季耀月亡命日本與印度學者鉢羅罕諸君論民族革命之功展轉歸本於國史信謂據懷舊之蓄念發思古之幽情者端基夫此諸華也

繼完故雖歷世累葉迭經淪沒喪壞

之業遠乃不逾期乎十世蓋歷史神以興感慕前民之情以作其獨立不懼之氣者廿度無是斯革命成功之希冀獨難而爲期必遠也此史志之事不厭失詳過備有如是者諒矣民族之旨要也考河北威縣於古冀堯之分唐貝州經城之地貝州古曰貝丘舊大河之所經流古者濁河所被冀堯重而雍輕故鯀禹父子治河跡躔皆於冀堯冀上京也故治水之急先於濁河西河旣奠孟門乃開至大伾斯二渠北過泲水至大陸敵爲九河合爲逆河宋儒云古泲水自唐貝州經城北入南宮則威縣古濁河之流界河身北行至此折而東放入堯也考威

者嚴猛威又蟲也威猛之釋此象其蟲之德已蓋卽
洪水時代之文從鯀者是也鯀鯀同聲與均鯀蓋鯀
之後出字二文皆釋巨魚至引申從威乃後世段借
之義已考今威縣境字亦有鯀遏河水所築大隄路
史所載訖今高閼皆逾數尋昔者鯀治水無成者以
鯀性激直不喜順適水性壑息壤而滌之築九仞之
城以堙禦之故城郭之制始自鯀是曰崇伯云築高
京以自衛處斯鯀得封也洎鯀敗子禹繼事乃變父
之濃能順水性易遏隄堵流代之疏決排注遂乃汨
湛燥豁而水始洩於坤輿之尾廬九河旣揚其首
委婉分駢下經自於貝丘貝者甲介之

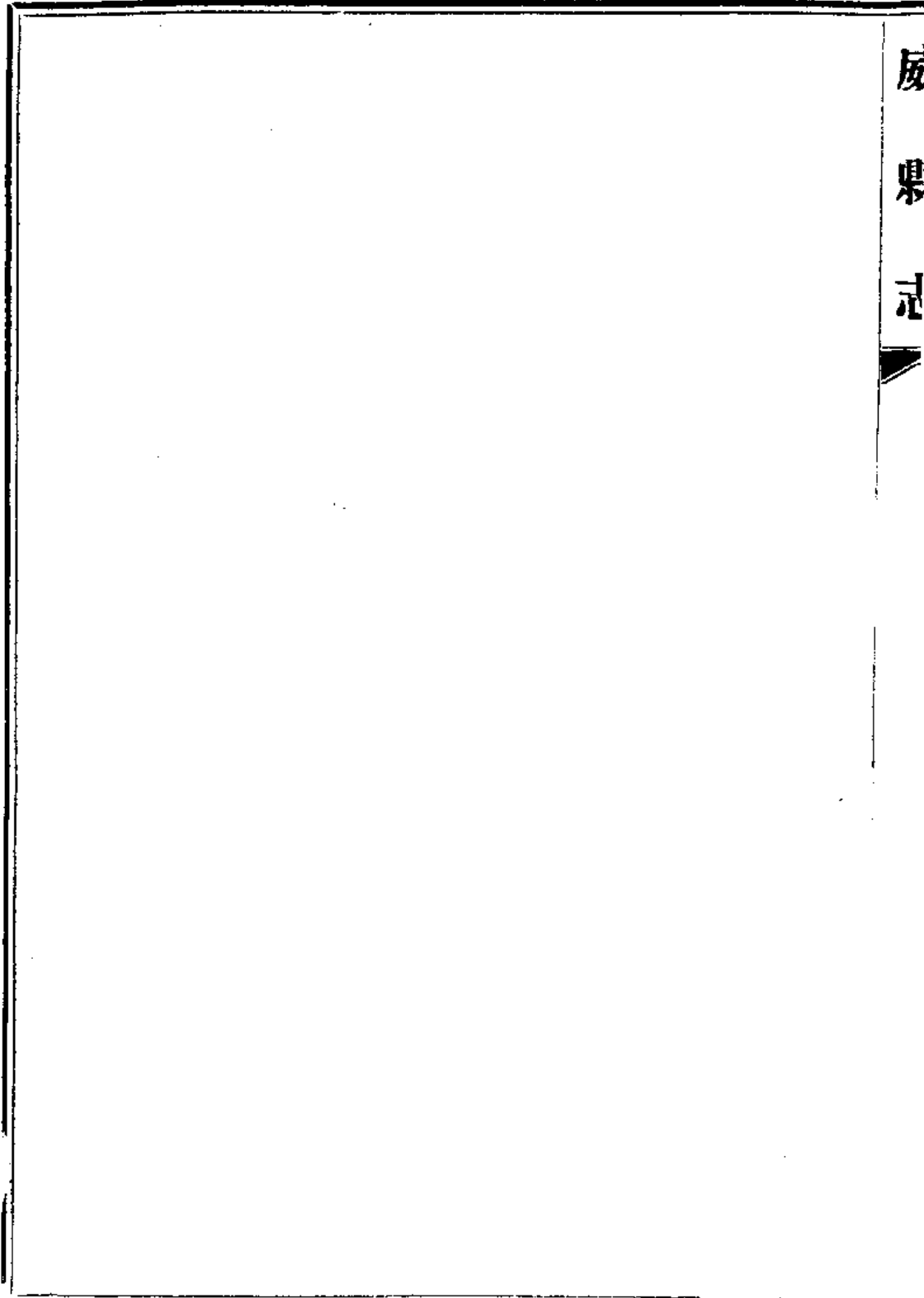
之都也若夫威者釋蟲亦釋魚鯀者

蟲古者洪流之世工水勤民之主類水生水瘞故車
以蟲魚得名命號夔龍鯀禹禹共茲朋也故鯀之
化亦曰三足之蠡皆古生物也然則威肇取名字必
於鯀稽文義而獲古乘其初云鯀鯀復自鯀乃沿革
改變者勿疑至如堂陽廣宗皆後起之諱矣頃前威
縣縣議長張翰如君以重修威縣志稟本見示屬爲
叙記此志主纂筆者本邑學者尙蔚南王伯廉二君
據說尙君湛於哲學王君深於說文皆富有著述一
方積學之士故此志裁度體製亦較得粲備詳審曩
共和辛酉壬戌之交芮城縣志成書縣長興縣牛在

docsriver 文川网
入驻商家 古籍书城

在文川网搜索古籍书城 获取更多电子书

漁同年強屬予爲叙予謝弗爲叙實因當時諸人所造體例乖舛予又勿暇整飭董紀因翹就其原定類別增益其所不知之書史事蹟屢入數百條則以備補其疏脫已爾至其譌亂未皇繩正儻云是正非全散其文別區門類統系分綴之不云功世務倥總予當時寧暇及邪今視威志所列雖不必盡合予趣然今敢爲是叙威志例裁之有當可知己巳之歲在舊都與張溥泉君共讀之中華民國十八年正月芮城帝召景耀月



四庫全書

威縣志書歷代纂修姓名錄

錢朮 明威縣令嘉靖年間創修

胡容 明威縣令繼修

田可井 明威縣令繼修

張蒙正 明威縣令萬歷庚申重修

袁天秩 清威縣令順治丙戌又益續志一册在前志外另行

李之棟 清威縣令康熙癸丑奉諭重修計十六卷

王以錫 清邑人撰鄉土志一卷

按王壬秋衡陽縣志序云趙宋之季地志繁興總合諸條勒爲一書逮於明代始著令典縣各有志府省統之上于戶部藏于殿閣于時列城紛然有作據此謂威志創於錢朮或不誣也

重修威縣志姓名錄

監修

國民軍參議陸軍步兵上校署理威縣知事

崔正春

國務院存記簡任職

銀質榮蔭章直魯豫
巡閱使署軍法官

署理威縣知事

周輝遠

總纂

日本法政大學法律部速成科畢業前清壬寅舉人

尙希賓

襄纂

日本弘文學院選科畢業

王以鏢

分纂

日本弘文學院普通科畢業前清廩膳生

張葵陽

前清壬寅恩正副榜

協理

前清河南卽用知縣署理輝縣 蘭儀縣 知縣 丙戌進士

校對

直隸法政學校自修科畢業前清廩膳生

庶務

縣立初級師範學校畢業前清廩膳生

會計

保定農務學校畢業前清文生

採訪

保定師範學校畢業前清文生

直隸法政學校自修科畢業前清文生

縣立初級師範學校畢業前清文生

縣立自治研究所畢業前清文生

縣立初級師範學校畢業前清文生

尙希顥

胡廷溶

李逢春

魏汝紹

高炳燦

趙毓杭

劉澤澣

韓振鐸

保定高等師範學校日本弘文學院普通科畢業

劉芳華

縣立高等小學校畢業

高增

縣一區立高等小學校畢業

王紫潭

書記

縣立高等小學校自治研究所畢業

張廷擢

縣立高等小學校單級師範學校畢業

郭維新

縣立高等小學校單級師範學校畢業

尚乃普

縣立乙種工業學校畢業

李清和

邑人

王澤普

邑人

桑紹昌

邑人

胡孟鄰

印刷主任

縣議會議長

版 県 誌

教育局局長

凡例

一紀河間謂撰史不可無例近世各國編纂法典亦必先立範圍主義本位綱領文體各端以定程序中外纂修事業幾成恒規撰者既得有所遵循閱者亦易窺厥門徑茲特援據斯義先立凡例二十三用弁卷首

一方志定名有今名古名及通名別名之辨今名如明初無錫縣志是古名如宋時嶧縣志名剡錄是唐劉知幾嘗謂史家怯書今語矧在志書尤宜簡質過於好古名爲博雅實則粉飾反無以審今昔之變遷通名如一統志省志府志州縣志是別名如荊楚歲時記桂林風土記是志書而用此名似未賅括茲特取今名通名例標曰威縣志以昭紀實

一廣平府志首列詔諭宸章蓋遵通志例意在尊王近人章太炎嘗謂方志不得以國語比宋世范成大志吳郡猶知流別晚世章學誠洪亮吉之徒欲以鑿而之相擬既爲表志列傳又且作紀以錄王者詔書蓋不知類况

例既弗合事尤無謂故概從刪節

一廣平府志仿宋景定建康志參以廣西廣東畿輔各通志條例分圖表
大綱按圖表可另名略錄傳諸類別雖無大抵摭究嫌參差似不若仿馬氏通攷
書中各目亦均名攷較爲一律茲既標曰志書故中間分類全用志名如輿地志
戶口志等以期前後貫攝

一分門舊有兩例或全書共分若干門或先分大綱復列子目兩例原無軒輊茲特
用後例遠仿無錫縣志及武功縣志近仿廣平府志參酌去取列大綱十四而子
目分綴各大綱下以綱統目庶有條不紊

一隋唐以前州郡皆有圖經誠以方志非圖不明近世輿圖視古爲精亦視古尤重
茲製圖之法分攝照繪畫兩種蓋圖貴眞貴肖凡能用攝照者用攝照攝照不能
施及雖能攝照而繪畫較宜者用繪畫

一趙甌北謂表與紀傳相出入史裁莫大於是故史多有無表者後人往往補之志
爲史體之一表自不容或缺或用史表舊式或用近表新式務使關係分明有裨

實用

一廣平府舊志沿革列爲建置殊覺未合新志另立表列前并仿通志表例雖較妥善然沿革一門統關一縣全境僅列一表似嫌簡略茲特另立一門仿四庫地理志總志之名標曰總志與各類均名志者以期劃一而附沿革表及封建表於後

一方志四庫列地理類本禹貢周禮職方氏之遺茲總志後首列輿地志從其類也分十門曰經緯曰節畧曰疆域曰地質曰村鎮曰道路曰古蹟曰河渠曰建置曰物產就中經緯門不從天文分野舊說以重實測建置府志列經政類然華民法定著物之例隸輿地門亦非不合古蹟亦然不仿府志另立以歸簡省

一三通僅馬氏有戶口攷且列錢幣後廣平府志復隸經政類均嫌未合人民與土地悉爲建國三要素之一自當另立戶口志用次輿地就中編纂要皆略按統計方法以示與檔冊有別

一有土地有人民必有宰之者統攝之故輿地戶口兩志後次以宦績志凡名宦一在祀典及在任興利除弊有實惠及民者均按時代叙入餘則

不復詳載趙雲松有言無功無過傳之不勝傳而又不容詳
卽仿此意

一官績之大者爲政事按秋官小行人自萬民之利害而下物爲一書每國辨異之管子謂春秋所以紀成敗也行者道民之利害也志書一種卽古時行書之流別故撮犖犖大者悉隸諸政事門中用裨治術

一行政無論古今中外綜厥大端不外教養兩者比較養先而教重故學校部分日益擴大雖政治史學術史在分科時代各宜獨立但學校志屬教育行政非純粹學術自不妨并載志乘又以在政事中究屬要務故特另立一門以昭鄭重

一通志人物祇分時代不分門類稍嫌凌亂二十四史列傳多分類標目茲特仿史法以門類爲綱而時代分屬各類中廣平府志不載生存惟節婦守志年分合例者雖生存亦均登錄體例特善茲志從之

一風俗爲無形政教昔者輜軒之採十五國風什皆被管絃司馬遷顧炎武皆重視之近且有著風俗史者人心世道之升降隱繫於是故特立一門以示關係之巨

docsriver 文川网
入驻商家 古籍书城

在文川网搜索古籍书城 获取更多电子书

不惟可攷社會一時習尚而消長隆污并足以覘世變

一宗教與政治近世各國雖採分離制宗教勢力實足左右社會且信教自由載在憲法關係重大可知茲特立宗教一門凡本境各教均略爲著錄并以寺觀附之同情發達隨世界進化以俱進故慈善事業由個人而團體而世界蒸蒸日上洵屬可喜現象近世互助說代互競而起尤足促此類事業之開展本境善舉向分載方志各類中茲特彙爲一門以便觀覽而資提倡

一漢書有藝文志隋書有經籍志通志沿用漢書例通攷沿用隋書例兩者均有依據近人或以藝文經籍等名詞稍嫌未能賅括不如改用書籍二字但藝文二字因襲已久且標目亦非重大關係故仍用舊稱

一金石一門極爲重要元徐碩嘉禾志載碑碣之文多至十一卷可謂詳博茲既不敵失之過略亦不敢失之過濫特酌爲去取分成兩卷用備參攷

一史記八書兵書獨缺可知兵事記載本非必要特歷代戰爭亦係事實概從見莫由參攷故僅就本境有關係者擇要登錄用裨見聞

一國故論衡謂史之所記大者爲春秋細者爲小說又謂今之

族雖與四庫小說列子部例不合說亦未嘗無據按小說流別有三

一紀錄異聞一綴輯瑣語茲亦略準斯例凡前列各大綱所不能收入者悉可按類分隸并附錄各目以摺摭其餘名曰雜志附諸各志之後

一馬貴與通攷每門各有一序杜佑通典鄭樵通志每門亦強半有序提綱挈領起例發凡俾讀者未覽其事先知其旨此即昌黎記事提要之法後世方志往往因襲之茲亦特從其例

一古人記事常發論以綴其後如史記稱太史公班固曰贊荀悅曰論東觀曰序謝承曰詮陳壽曰評王隱曰議何法盛曰述楊雄曰譔劉昫曰奏袁宏裴子野自顯姓名皇甫謐葛洪列其所號其名雖異其義則同茲特援斯例各類後均加按語略示異同得失俾後人有所攷鏡蓋方志本史體并非類書固不當徒以科錄爲能事